

[Home](#)"" """">

[home.cd3wd.ar.cn.de.en.es.fr.id.it.ph.po.ru.sw](#)

UN GUIDE DE L'APICULTURE

par HARLAN H.D. ATTFIELD

Traduction française originale de ce Document (avec
peu d'ou zéro illustrations)

a illustré par PORT DE PLAISANCE F. MASPERA

a publié par

Volunteers Dans Assistance Technique
1600 Wilson Boulevard, Suite 500,
ARLINGTON, VA 22209, USA,

Fourth impression, 1989,

ISBN: 0-86619-154-2

TABLE CONTENU OF

LA COLONIE DE L'ABEILLE

La Reine

Le Bourdon

L'Ouvrier

La Cellule

PARENTS D'ABEILLES DU MIEL

QUELLES ABEILLES ONT BESOIN DE VIVRE

La Cire d'abeilles

Le Nectar

Water

Flowers

UNE Maison

LES RUCHES

La Langstroth Ruche

Le Newton Ruche

Ruches Simples

QUELQUE MATÉRIEL SIMPLE A EU BESOIN POUR APICULTURE

COMMENT DÉPLACER DES ABEILLES DANS UNE NOUVELLE RUCHE

INSPECTER LA COLONIE

AIDER UNE COLONIE À FAIRE PLUS DE MIEL

CELA QUI FAIRE AVANT LE HONEYFLOW
essaims De première année

Avant le Honeyflow Prevent Essaimage

CELA QUI FAIRE PENDANT LE HONEYFLOW

MOISSONNER LES RÉCOLTES (MIEL ET CIRE D'ABEILLES)

L'APPENDICE: ESPÈCES ET VARIÉTÉS D'ABEILLES

L'Abeille du Roc d'Abeille Géante

La Petite Abeille

L'Abeille indienne

L'Abeille européenne

LES RÉFÉRENCES

AU SUJET DE VITA

**Volontaires dans Assistance Technique (VITA) est
soldat, sans but lucratif,**

l'organisation du développement internationale. VITA fait disponible à individus et groupes au pays en voie de développement un la variété d'information et ressources techniques a visé prendre en charge la suffisance du moi--estimation des besoins et développement de programme le support; consultant prestations de services par - courrier et sur place; systems de l'information qui forme; et gestion d'à long terme les projets de champ. VITA encourage la candidature de simple, bon marché technologies résoudre des problèmes et créer des occasions au pays en voie de développement.

VITA place l'accentuation spéciale sur les régions

d'agriculture et
nourriture traiter, candidatures d'énergie
renouvelables, service de les eaux,
et système sanitaire, logement et construction, et
production à petite échelle
le développement. Les activités de VITA sont
facilitées par l'actif
participation de Volontaire VITA experts techniques
d'autour
le monde et par son centre de la documentation qui
contient spécialisé
matière technique d'intérêt à gens dans développer
les pays. VITA publie aussi un magazine trimestriel et
un
variété des papiers techniques, les manuels, et les
bulletins. Pour plus
l'information, écrivez à

VITA, 1600 Wilson Boulevard, Suite 500,

ARLINGTON, VA 22209,

LES REMERCIEMENTS

Ce manuel présente des détails de la construction pour plusieurs genres de ruches, directives pour sélectionner des emplacements et se soucier pour ruches, directives pour habillement adéquat, etc. Il est basé sur les expériences du Sylhet Paquet Programme d'International Les Services volontaires, Inc., un développement de communauté effort au Bangladesh. Harlan que H. D. Attfield, l'auteur, a été Volontaire VITA pour beaucoup d'années et est l'auteur d'un nombre de livres et articles publié par VITA, en

incluant

Les élevant Lapins.

UN GUIDE DE L'APICULTURE

Garder des abeilles peut être extrêmement fascinant. Ce peut être aussi avantageux. Un apiculteur du commencement a besoin d'avoir de la connaissance des habitudes d'abeilles, bons emplacements pour les ruches, et un petite quantité de matières.

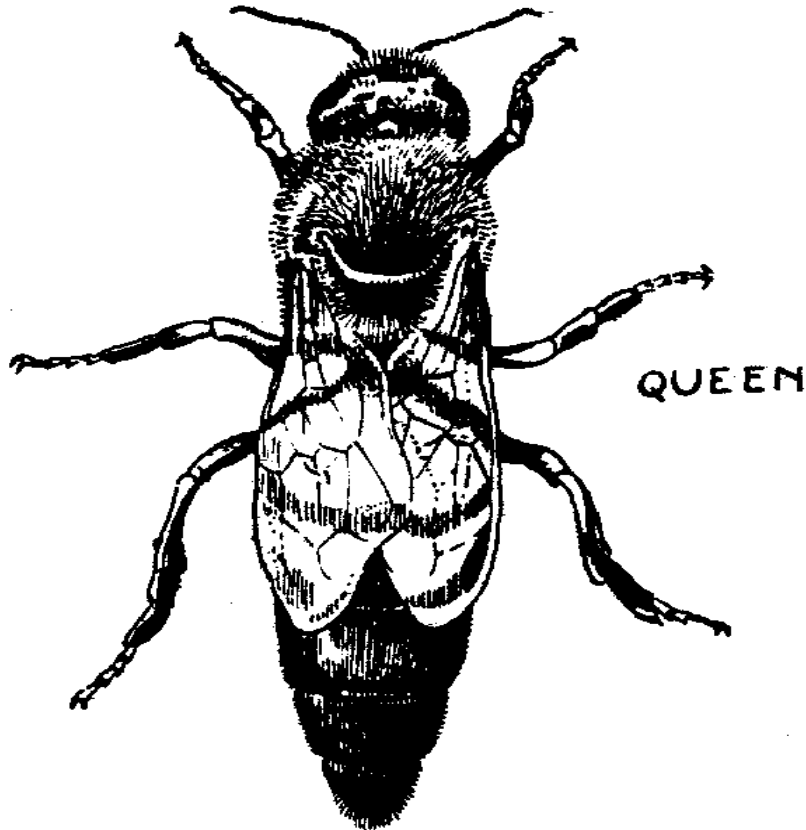
LA COLONIE DE L'ABEILLE

Les abeilles habitent en une maison de peigne de la cire. Ces cellules de la cire à six côtés est très fort et loge la couvée (abeilles immatures) pendant

le développement et fournit l'espace de rangement pour miel et pollen. Dans la nature, les abeilles vivent dans une cavité abritée habituellement, tel qu'un arbre creux ou fente du roc. La colonie est composée d'une reine, les bourdons, et ouvriers.

La Reine

abgx1.gif (393x393)



Il y a seulement une abeille de la reine dans la colonie (famille). Comme mère

de la colonie, son but dans la vie est à pondre des oeufs. Elle peut pondre plusieurs centaines d'oeufs dans un jour. Ces oeufs peuvent éclore dans bourdons (mâles), ouvriers, ou nouvelles reines. La reine peut déterminer quel type d'oeuf elle va à pondre. Elle pond seulement le type qu'elle sent la colonie a besoin.

Il prend seize jours pour le développement d'un oeuf dans un adulte. Au septième jour après avoir éclos, la reine vole de la ruche et accompagne avec un ou plus les bourdons. C'est le seul moment d'introduction sa vie qui les accompagne de la reine,

bien qu'elle puisse vivre quatre à cinq années.

La reine est plus grande que l'ouvrier et plus longtemps que le bourdon.

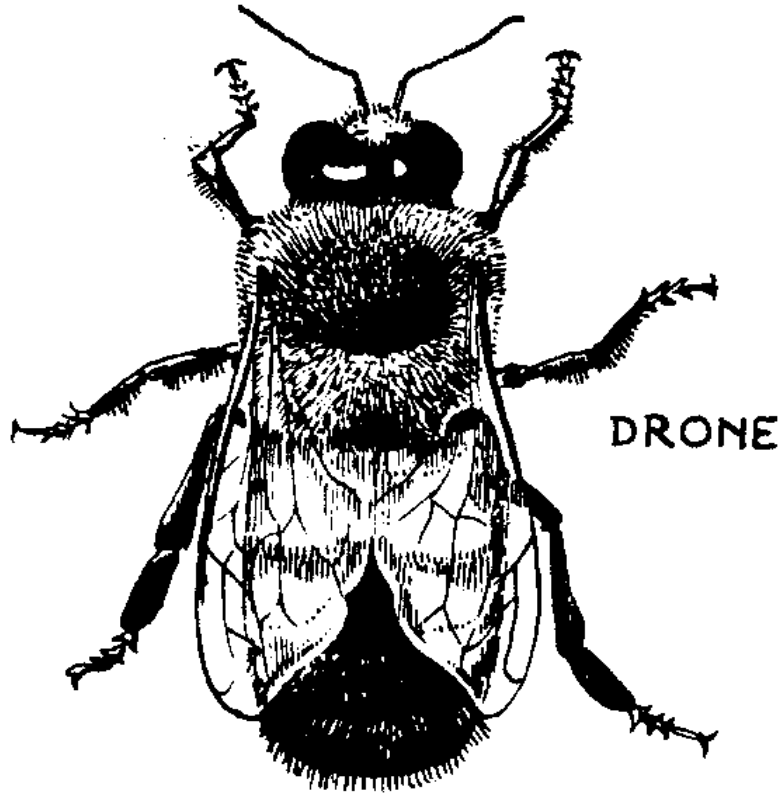
Ses ailes sont plus courtes par rapport à sa longueur du corps que

ceux du bourdon ou ouvrier. Elle a un long, effiler l'abdomen. Quand non dérangé, un s'est marié, en mettant la reine veulent habituellement

que soit trouvé sur ou près le peigne qui contient les oeufs dans le la ruche.

Le Bourdon

abgx2.gif (393x393)



Le nombre d'abeilles du bourdon dans une colonie varie

de façon saisonnière. Là ne pas en être quand les abeilles ont peu de nourriture, mais jusqu'à 1,000 pendant le miel - rassemblant la saison. Quand la saison du miel est partout et nourriture et eau devenez rare, les bourdons sont conduit hors de la ruche à le dé.

Il prend 24 jours pour un bourdon développer d'un oeuf dans un adulte. Le bourdon fait non travaillé dans la ruche. Son onlyfunction dans la vie est se marier avec la reine vierge dehors la ruche du the. Il meurt après se marier avec elle. Les bourdons est les seules abeilles viriles dans le

la ruche.

Les bourdons sont plus grands et plus gros que la reine ou les ouvriers.

Leurs corps ne sont pas aussi longs que la reine. Le bourdon a un

la courte langue il utilise pour prendre de la nourriture d'ouvriers et d'a entreposé

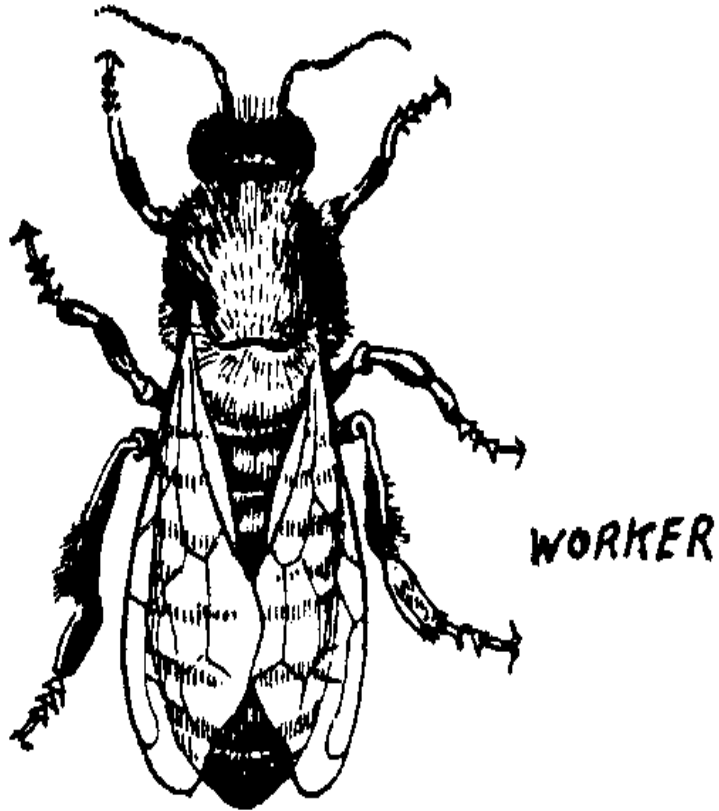
miel dans la ruche. Il n'a pas de jambes allé parfaitement porter le pollen,

et il est incapable de produire de la cire. Il n'a aucun stinger pour défendre

lui-même. Les enfants aiment manier des bourdons!

L'Ouvrier

abgx3a.gif (393x393)



Il y a 5,000 à 75,000 abeilles de l'ouvrier dans une

colonie. Ils font tout la maison et travail de champ. Quelques ouvriers vont hors de la ruche à amenez de l'eau, Pollen, nectar, et propolis (colle de l'abeille). Autre les ouvriers restent dans la ruche pour garder contre ennemis. Encore autres nettoient la ruche, peigne de la cire de la construction, nourrissez le jeune, et contrôlez la température de la ruche. Les ouvriers mangent le miel pour produire chauffez dans temps froid et éventez leurs ailes pour garder la ruche refroidissez dans temps chaud.

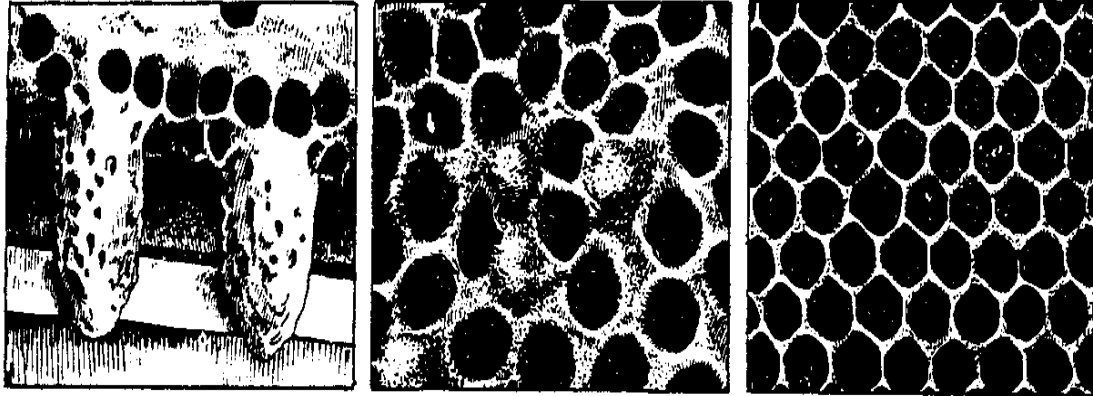
Il prend 21 jours pour un ouvrier grandir d'un oeuf dans un adulte. Pendant le miel - rassemblant période, ouvriers,

vivent approximativement six semaines. Les ouvriers ont des jambes spéciales équipées des paniers du pollen du with. Ils ont aussi des glandes qui produisent de la cire et le parfum nécessaire pour réaliser leur beaucoup de devoirs. Les ouvriers sont plus petits que les bourdons ou la reine. Ils ont un stinger qui, contrairement à la reine, est barbelé sur la fin. Quand un ouvrier pique quelque chose, le stinger, qui reste derrière et l'abeille meurt.

Les cellules

Les cellules de la reine, du bourdon, et de l'ouvrier sont différentes, comme montré.

abgx3b.gif (270x540)



QUEEN CELLS

DRONE CELL

WORKER CELLS

PARENTS D'ABEILLES

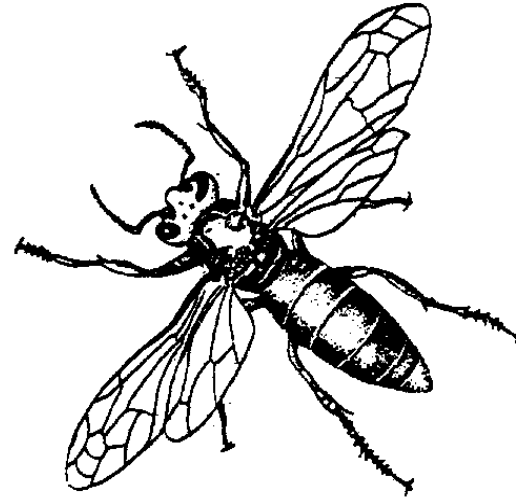
Les guêpes ne sont pas des abeilles mais se sont méprisés pour les abeilles par quelquefois les gens. (Une guêpe noire et la guêpe brune est

montrée au-dessous.) Leur

abgx4.gif (300x600)



BROWN
WASP



BLACK
WASP

les maisons sont faites de boue ou matières du paperlike. Beaucoup de guêpes sont parasite, pondre leurs oeufs dans ou sur les corps

d'autre

insectes ou araignées. Les guêpes ne sont pas bonne pour production du miel.

Plusieurs genres de bourdons sont trouvés autour du monde.

Bien que la couleur varie une grande quantité, quelques bourdons communs, est noir bleu ou noir et jaune. Ils font leurs maisons à ou

près niveau de le sol, souvent dans les nids de la souris vides. Aimez des guêpes, ils, n'est pas bonne pour production du miel.

Les abeilles du dammar sont les plus petites du yielders du miel et sont su par beaucoup de gens comme abeilles du stingless (spp *Melipona*. et Spp *Trigona*.). Cependant, ce n'est pas complètement correct d'appeler

ils ce parce qu'ils ont stingers bien qu'imparfait pour l'usage. Ces abeilles ne piquent pas mais morsure au lieu. Ils ressemblent un l'abeille quelque peu, mais est plus petit beaucoup. Ils construisent leurs maisons dans les cavités d'arbres, rocs, murs, trous de serrure, et toit les fissures. Bien que ces abeilles entreposent le miel, le rendement est aussi peu garantir le garde ils.

QUELLES ABEILLES ONT BESOIN DE VIVRE

Dans ordre vivre et produire le miel, les abeilles ont besoin du suivre:

* Cire d'abeilles * Fleurs

* Nectar * Arbre et bourgeons de la fleur

* Eau * UNE maison

La cire d'abeilles

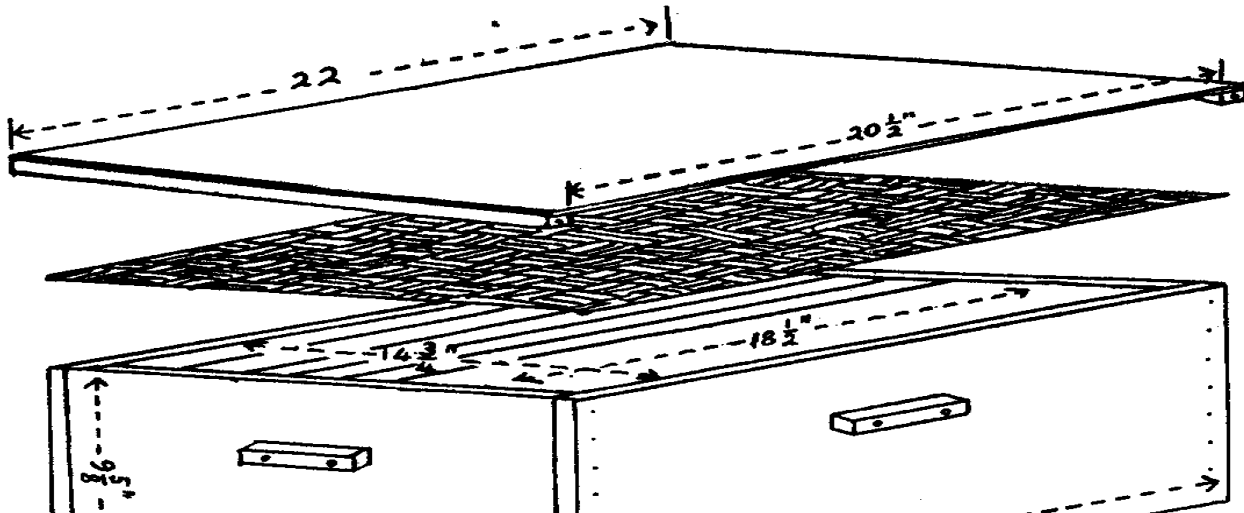
Les abeilles ont besoin de la cire d'abeilles pour faire le peigne de la cire. Ils entreposent le miel et pollen et élève leur jeune dans le peigne de la cire. Les ouvriers produisent de la cire d'abeilles dans glandes de la cire localisées sur le dessous de leur les corps. Comme il est fait, la cire d'abeilles change d'un liquide dans minuscule les balances de la cire. Les ouvriers utilisent alors ceux-ci cirent pèse pour construire de la cire le peigne.

Les ouvriers doivent manger des grands montants de miel ou nectar pour produire la cire. Ils gardent la température de la ruche entre

92[degrees] et 97[degrees]F (33[degrees] et 36[degrees]C) en faisant de la cire.

Beaucoup d'apiculteurs aident leurs abeilles pour commencer à faire de la cire en mettant draps de fondation de la cire d'abeilles dans l'en bois ou le bambou encadre de

abg1x11.gif (600x600)



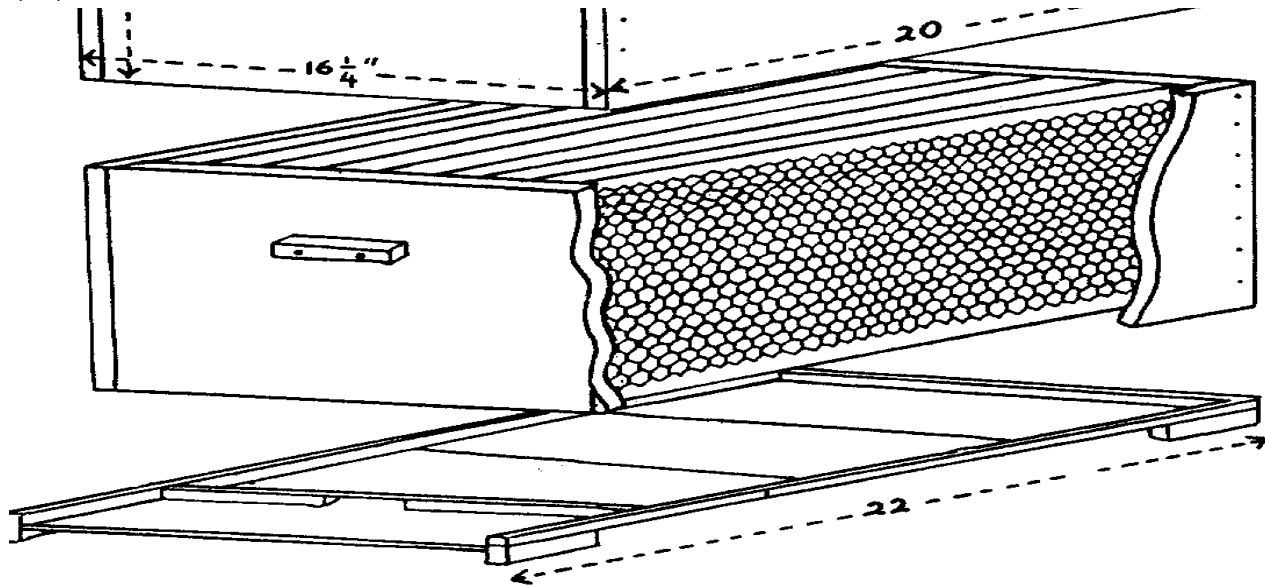


Figure 1. Langstroth beehive

la ruche (voyez le Chiffre 1 sur page 11). Les crises de la cire de la fondation dans cadres de la ruche et formes la base des rayons de miel. Il aide

accélérez la construction du peigne et donne un modèle aux abeilles à suivre pour construire tout droit et facile enlever des rayons de miel. Criblez les fondations peuvent être rangées de compagnies de la provision de l'abeille (voyez la notation derrière ce Bulletin).

Le nectar

Pour faire le miel, les abeilles doivent avoir le nectar. Le nectar est un substance liquide, sucrée produite par les fleurs et est le cru matière de miel. Le miel est la source du principal des abeilles de nourriture. Le nectar est une moitié du generally à trois quatrième eau. Après le les ouvriers portent le nectar à la ruche, ils font

évaporer la plupart du
arrosez pour l'épaissir. Ils scellent les cellules du
rayon de miel pleines alors
avec une couche mince de cire.

Beaucoup de plantes de la floraison font le nectar,
mais seulement quelques grandissent
abondamment ou produit assez de nectar être considéré
de bonnes sources.

Les bonnes sources de nectar varient de place pour
placer. Comme un
l'apiculteur, vous voudrez savoir les plantes dans
votre région qui
est bon pour production du miel.

Les jours quand un bon nombre de plantes a nectar être
fourragé
par les abeilles une période de l'honeyflow est
appelée. Si le rendement du nectar

est abondant d'un bon nombre des plantes d'un genre seul,
il est appelé une période de l'honeyflower majeure. Quand le montant de
les plantes du nectar sont disponibles dans les grands nombres, en en fournissant un ou
deux périodes de l'honeyflow majeures et périodes de l'honeyflow mineures pendant
autres parties de l'année, alors l'apiculture peut être prospère. Dans
les bonnes régions de l'apiculture, la période improductive n'est pas longue
dans durée.

La couleur et saveur de miel dépendent des genres de plantes
de que les abeilles rassemblent le nectar. Le miel peut être clair, d'or, ou
même marron. Sa saveur peut aligner de doux à fort.

Beaucoup de nous ai planté les plusieurs types de plantes du fruit approchent notre les maisons. Le grand de la moutarde pour oil-seed fournit une source abondante de nectar et pollen, souvent pour deux ou trois mois. Le miel est jaune léger et granule, en devenant ferme comme sucre très rapidement.

L'eau

Les abeilles doivent avoir de l'eau pour vivre. Les abeilles ajoutent de l'eau à miel avant de le manger. Pendant temps chaud, ils peuvent cesser de rassembler nourriture et début qui rassemblent de l'eau pour refroidir la ruche. Un peu d'eau est

obtenu de nectar, mais une colonie qui ne peut pas rassembler d'eau d'autres sources mourra dans quelques jours. Les apiculteurs souvent maintenez une provision ouverte d'eau pendant périodes sèches.

Les fleurs

Les abeilles ont besoin de fleurs de qui rassembler le pollen. Le pollen est la matière poudreuse a trouvé dans la plupart des fleurs qui fécondent autres parties de la fleur produire des graines. Beaucoup de fleurs sauvages, mauvaises herbes, arbres, et pollen du produits alimentaires des récoltes agricole que les abeilles peuvent utiliser.

Les ouvriers placent le pollen dans les paniers du pollen sur leurs pattes de derrière et

portez-le à la ruche en arrière. Le pollen est entreposé comme " bourrache " dans les cellules du rayon de miel. Plus tard il est nourri aux jeunes abeilles. De pollen est exigé auparavant et pendant la saison miel - produisant afin que les jeunes abeilles aient assez de nourriture.

Comme les abeilles déplacent de fleur pour fleurir, les grains minuscules de bâton du pollen à leurs corps. C'est comme les abeilles fournissent leur service important de pollinisation, ou unir le mâle et parties féminines de la fleur afin que la graine soit produite. Les fermiers est très appréciatif de ce service qui augmente leur la productivité.

Arbre et Bourgeons de la Fleur

Pour faire le propolis, les abeilles ont besoin d'arbre et bourgeons de la fleur.

Le propolis est une matière collante, gommeuse de que les abeilles rassemblent arbre et bourgeons de la fleur. Les abeilles utilisent le propolis pour sceller des fissures et à imperméabilisez la ruche.

Une Maison

Pour garder des abeilles, vous aurez besoin de leur fournir une maison ou la ruche ". Les abeilles ont besoin qu'une place élève leur jeune, construire leur le peigne de la cire, et entreposer leur pollen et nectar. Ils ont besoin aussi une ruche pour protection de vent, pluie, chaleur,

rhume, casse-pieds, etc.,

Quelques choses qui devraient être considérées quand construire une ruche est:

*** La ruche devrait être construite afin que ce soit facile d'enlever le miel du surplus.**

*** Après que le surplus soit rassemblé, ce devrait être facile pour le Abeilles commencer à entreposer encore le miel dans la ruche.**

*** La ruche devrait bien être faite afin qu'il loge les abeilles pour beaucoup de saisons miel - produisant.**

*** Il devrait y avoir assez d'espace dans la ruche pour**

les abeilles pour construire
nouveaux peignes pour couvée qui élève et stockage de
la nourriture.

* Le trou d'entrée de la ruche devrait être juste
grand assez à
a laissé les abeilles venir dans et sort. Si le trou
est trop grand,
cependant, ce sera difficile pour les abeilles pour
défendre leur
a entreposé le miel de casse-pieds.

* La ruche devrait protéger les abeilles de rhume ou
temps chaud. Dans
un pays chaud, la ruche devrait être placée dans ombre
partielle.

* Il doit y avoir toujours une provision d'eau proche,
aussi bien qu'un

bonne source de nectar et pollen dans 2-3 milles.

*** Une ruche devrait être placée où les abeilles sont improbables à dard ANYONE.**

LES RUCHES

Beaucoup écrit à la machine de ruches est utilisé par les apiculteurs sur le le monde. La ruche utilisée dépendra des matières disponible dans le la région. Quelques matières de que les ruches peuvent être faites sont:

*** Bois.**

*** Paille tissée dans corde qui est tordue dans un**

**cercle autour ou
rendent carré pour faire la ruche.**

*** Grandes boîtes rectangulaires telles que fer-blanc
du kérosène vides.**

*** Troncs de l'arbre qui sont coupés dans sections et
ont creusé dehors.**

*** Argile ou pots de la boue.**

*** Bambou ou tissé des roseaux enduits avec argile ou
boue.**

**Les ruches en bois sont utilisées par beaucoup
d'apiculteurs partout dans le monde.**

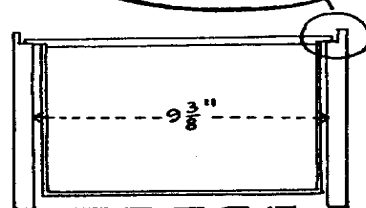
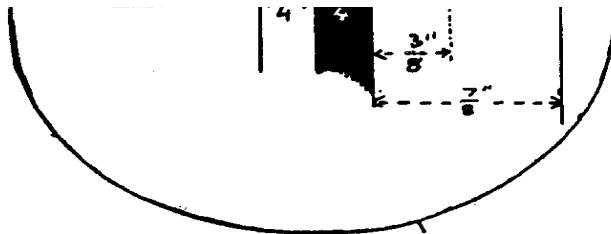
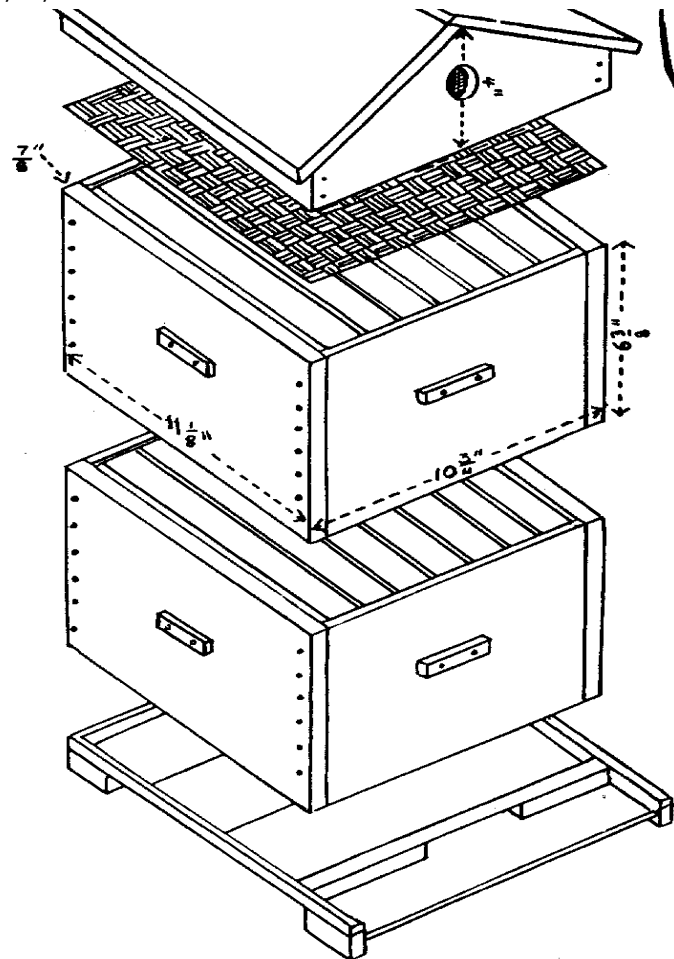
**Si vous voulez construire votre propre ruche de cadre
en bois, vous pouvez utiliser
les plans et dimensions dans ce Bulletin. Faites**

toutes les parties exactement le même et garde toutes les dimensions le même, afin que les parties iront parfaitement bien ensemble et peuvent être échangées facilement avec les parties d'autres ruches.

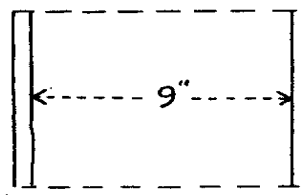
D'importance spéciale l'espace parti entre les cadres est, le sol (comité inférieur), puits, et couvre à l'intérieur de la ruche. Pour la plupart des ruches, ce " espace " de l'abeille est 0.96cm (1/4 ") (voyez le Chiffre 9,

abg9x18.gif (600x600)





Side view



Front view

Figure 9. Newton hive

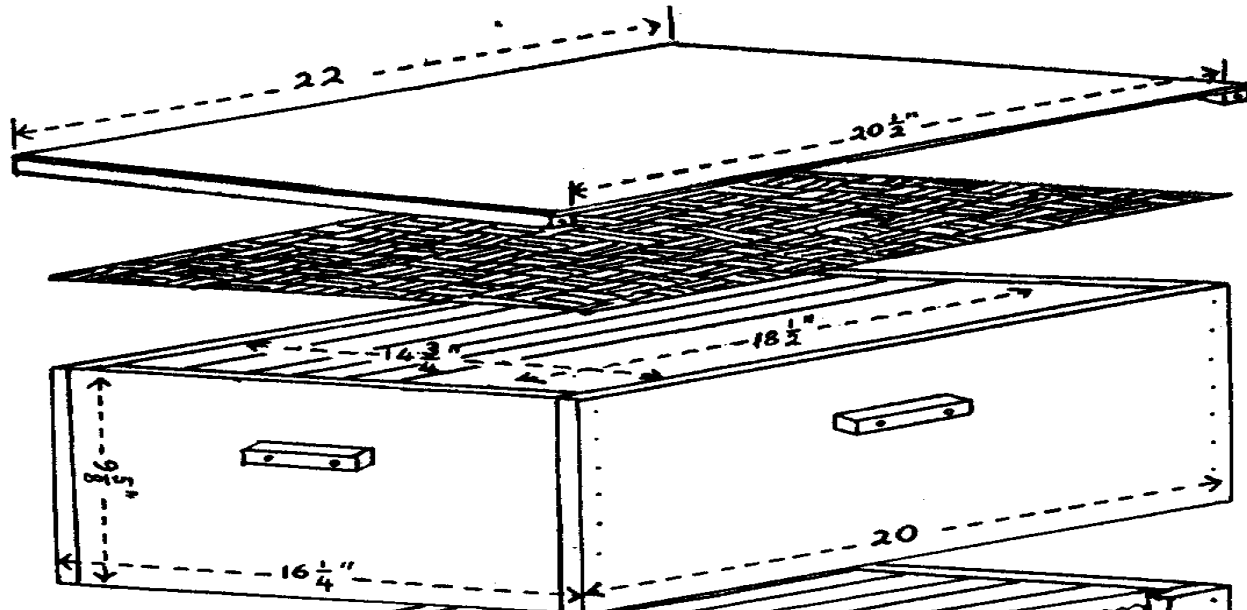
la page 18, vue de côté "). Si l'espace est moins, les abeilles ne veulent pas soyez capable de passer à travers, et ils -le au-dessus avec le propolis. Si l'espace est plus large que 0.96cm (1/4 "), les abeilles construisez des rayons de miel dans lui. Ni l'un ni l'autre de ces conditions est bon pour l'apiculteur.

Il y a beaucoup de types de ruches de cadre en bois pendant le monde. Les deux les plus populaires pour usage avec abeilles de la dimension de l'abeille indienne les Langstroth sont et le Newton écrit à la machine montré dans ce Bulletin. Bien que ces ruches soient différent dans

dimension, les deux ont
fondamentalement les mêmes parties.

La Ruche Langstroth

abg1x11.gif (600x600)



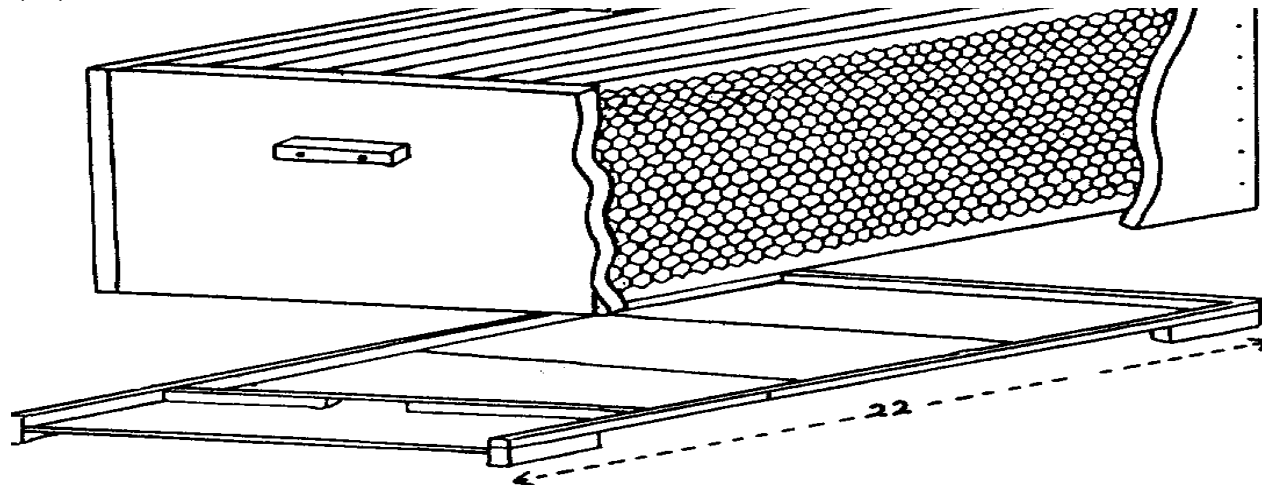


Figure 1. Langstroth beehive

Représentez 1 spectacles la ruche Langstroth et ses parties comme suit:

1. Board. inférieur C'est le sol de la ruche et peut être
a fait en utilisant un morceau de bois 55.88cm longs X

41.28cm X larges

1.91cm épais (22 " X 16-1/4 " X 3/4 "), ou en en joignant deux

comités en bois ensemble et les clouer en position.

Le long du bord inférieur de les deux côtés est cloué une bande en bois

55.88cm X 1.91cm X 1.27cm (22 " X 3/4 " X 1/2 "); et un autre

bande en bois 37.46cm X 1.91cm X 1.27cm (14-3/4 " X 3/4 " X

1/2 ") est cloué le long du bord du dos.

que Le devant est fourni une autre bande de bois qui est

37.47cm X 1.91cm X 1.27cm (14-3/4 " X 3/4 " X 1/2 ") et a un

hypnotisent 7.62cm longs X 0.97cm dans hauteur (3 " X 3/8 "). Si

nécessaire, l'ouverture d'entrée peut être rendue plus grand.

2. La couvée chamber. Cela fournit l'espace pour oeufs et couvée

bien que quelquefois la reine ponde des oeufs dans quelques peignes dans

le figurant du miel. La chambre de la couvée est une boîte rectangulaire

sans un sommet ou fond et est fait de 1.91cm (3/4 ") épais

Le bois .

Sa longueur est 50.80cm à l'extérieur (20 ") et sur l'intérieur

46.99cm (18-1/2 "); sa largeur est 41.28cm à l'extérieur

(16-3/4 ") et sur l'intérieur 37.47cm (14-3/4 "); et le sien

La hauteur est 24.46cm (9-5/8 "). Un rabbet (étagère) 1.27cm (1/2 ") profond et 0.97cm (3/8 ") large soyez coupés le long de l'entier à l'intérieur de Bord supérieur de les deux comités de la largeur. La " vue de côté " de Chiffre 9 (voyez la page 18) spectacles comme le reste des cadres en bois sur ceci L'étagère .

3. Le miel super. C'est la région du stockage pour miel du surplus. support des cadres En bois le peigne de la cire. Plus de figurants du miel sont a ajouté à la ruche si les abeilles ont besoin de plus d'espace.

que Les dimensions du figurant et les cadres super devraient être

la dimension exacte de la chambre de la couvée et chambre de la couvée encadre.

4. Les cadres en bois [pour chambre de la couvée et miel super]. Neuf

Les cadres sont utilisés dans chaque chambre de la couvée et miel habituellement

Le figurant , bien que chacun soit capable de tenue dix encadre chacun.

Cet espace supplémentaire le rend facile de déplacer les cadres autour

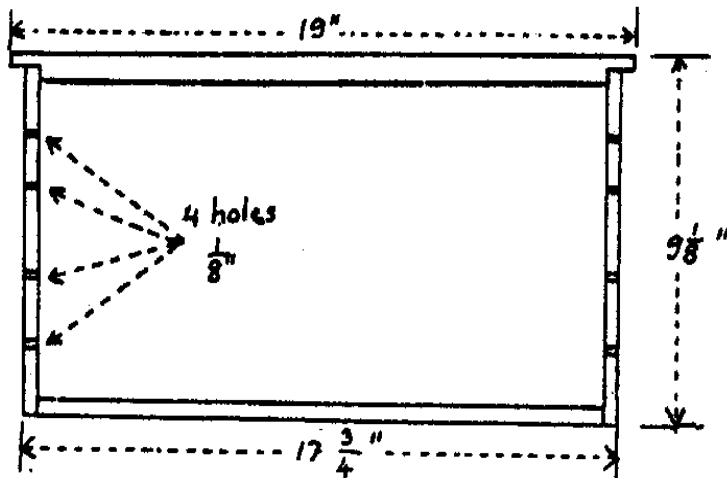
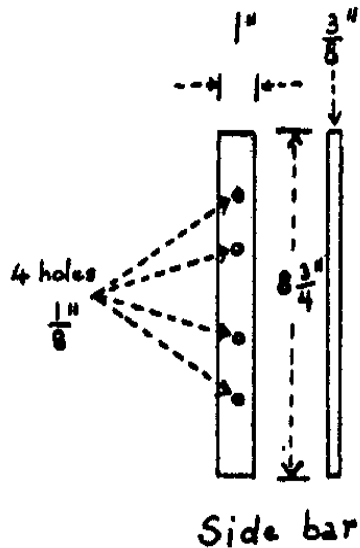
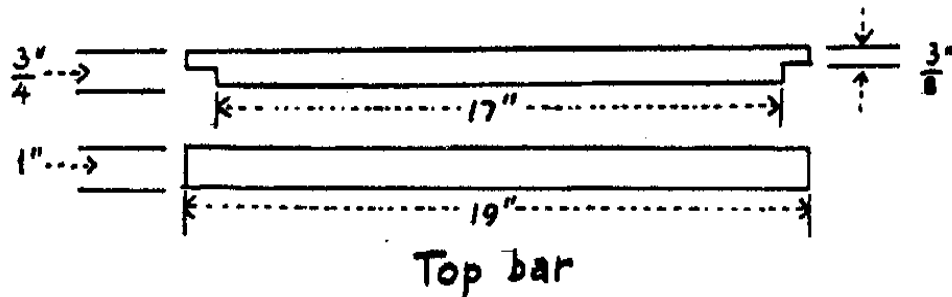
quand inspecter la ruche ou sortir les cadres quand qui extrait le miel. Une fois les neuf cadres sont

remplis, la plupart des apiculteurs

ajoutent les 10e habituellement. Par ce temps, il y a moins

ont besoin pour examens habituels des cadres.

abg2x12.gif (600x600)



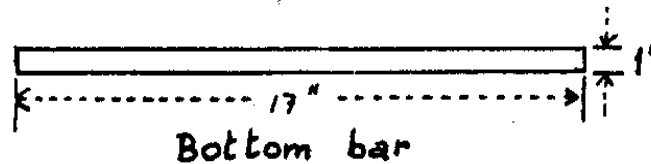


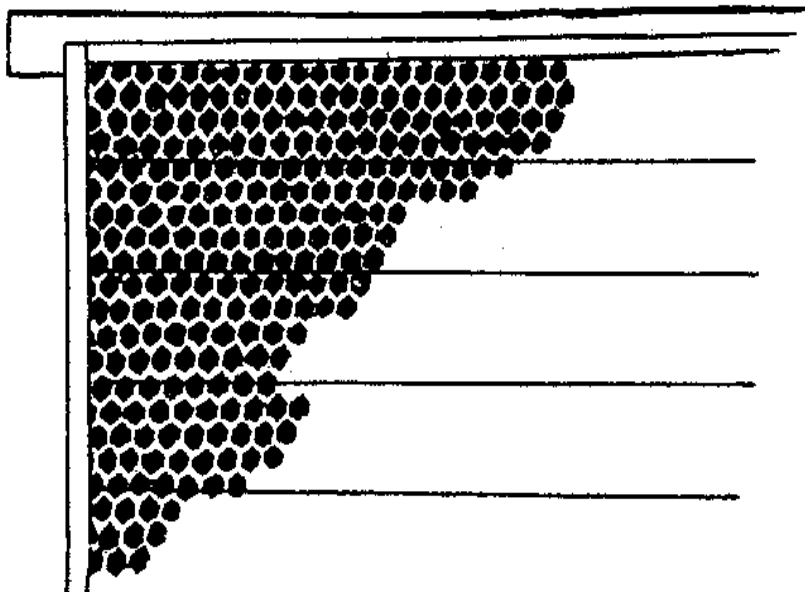
Figure 2. Langstroth frame

Figure 2 spectacles le cadre agrafe - espacé. Les cadres devraient être a fait de bon, propre bois de charpente. Les cadres doivent être avec soin a fait donc ils iront parfaitement dans la ruche facilement.

Les cadres peuvent être installés donc ils supporteront le peigne de la cire ou draps de fondation de la cire. Cela peut être fait en en forant trois

ou quatre trous dans chaque barre latérale et corder
alors a étamé
le fil (28 jauge) hermétiquement à travers les trous
(voyez le Chiffre 3).

abg3x13.gif (393x393)



**Figure 3. Sheet of
foundation wax**

**Le bon câblage prévient le
fondation et peignes de**

s'affaïsser et autorise l'apiculteur manier les peignes à n'importe quand. Si fondation de la cire d'abeilles les draps sont disponibles, ils devraient être utilisés. Les peignes construit sur les draps de la fondation est très fort. Les peignes de la couvée et miel que les peignes super peuvent être utilisé pour plusieurs années et est très important au l'apiculteur moderne. Cirez la fondation les draps sont attachés à cadres installés en tombant goutte à goutte un couche mince de cire d'abeilles fondue le long de chaque fil et presser à le drap de la fondation. Les draps de la fondation de la cire peuvent être attachés à fils avec un petit outil les " embedder " de l'éperon ont appelé (voyez

Représentez-en 4) .

abg4x13.gif (285x285)

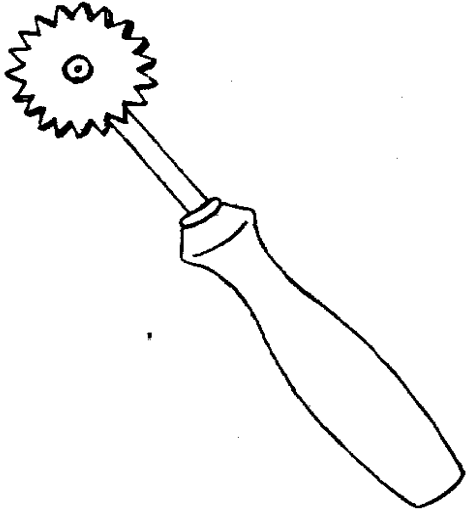
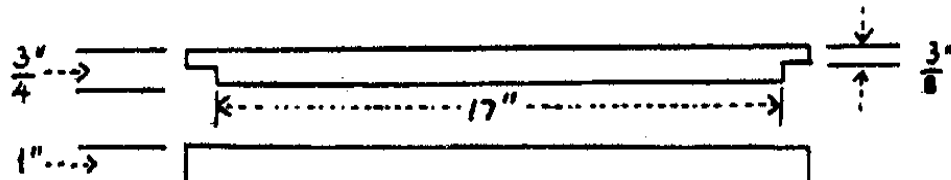


Figure 4. Spur wire-embedder

L'embedder de l'éperon est chauffé dans l'eau chaude et alors a roulé le long de chaque fil à qui est pressé

le drap de la fondation. Le chaud,
roue " du métal " de l'embedder de l'éperon
les fontes la fondation de la cire tout
le long de la longueur de chaque fil.
La fondation de la cire fondue rapidement
le départ des fraîcheurs le drap gentiment
se procuré dans le cadre. Faire
le travail de fil - enfonçant plus facile,
beaucoup d'apiculteurs commencent par
attacher un bord de la fondation
couvrez avec a fondu (chauffé)
cire d'abeilles dans la rainure sur le
côté inférieur de la barre du sommet.

abg2x12.gif (600x600)



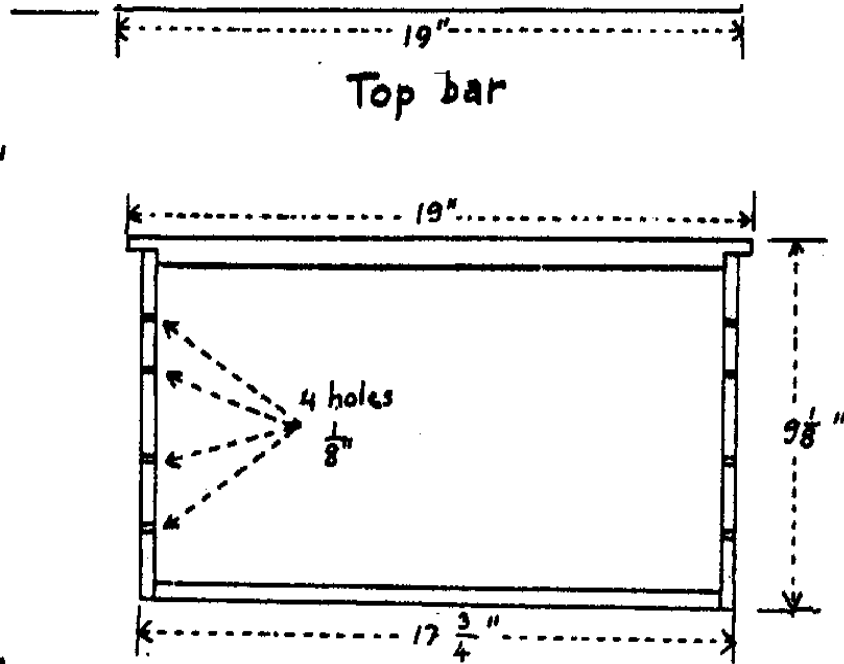
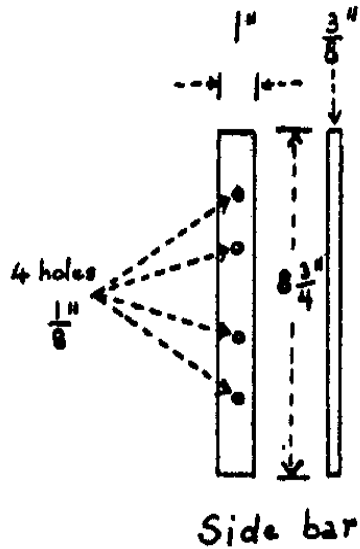


Figure 2. Langstroth frame

Représentez 2 spectacles cette rainure. Si le cadre est encore utilisé, le la rainure peut être nettoyée avec un clou ou morceau de fil dur. Nouveau les fondations sont maintenant disponibles qu'a le renforcement encastré et n'exige aucun fil. Si la fondation de la cire n'est pas, morceaux de vieux peigne d'une ruche sauvage peuvent être attachés au cadres aider les abeilles à commencer entreposer le miel et élever la couvée (voyez le Chiffre 5).

abg5x14.gif (353x353)

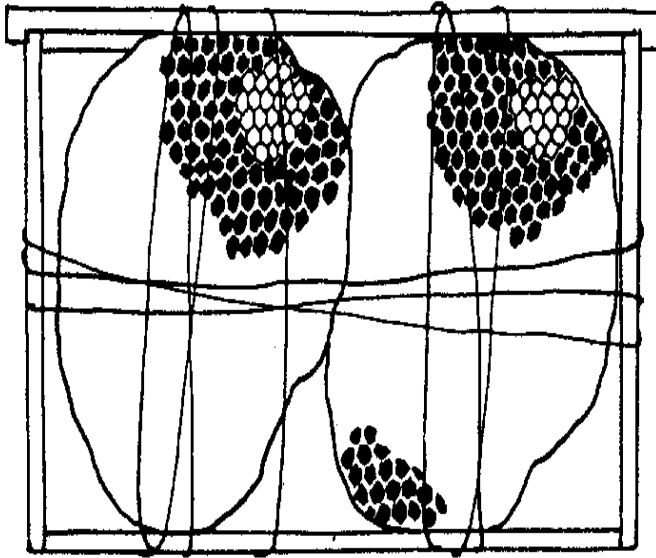


Figure 5. Tying old comb to a frame

Les dimensions pour le cadre agrafe - espacé sont:

* Barre du sommet: 48.26cm longs X 2.54cm X 1.91cm

larges épais (19 " X
1 " X 3/4 "). Il est coupé à 0.97cm (3/8 ") épaisseur
sur les deux
termine pour une longueur de 2.54cm
(1 "). Il a une rainure dans le
Milieu de son côté inférieur pour
qui appose la fondation du peigne
couvrent. Deux 1.60cm (5/8 ")
agrafe ou " U - Nails " doit
Que soit conduit dans la barre du sommet sur
son en face de côtés, à contraire,
termine, en partant seulement
0.97cm (3/8 ") de chaque U - Nail
ou agrafe à l'extérieur.
que Cela prévoira pour un 0.97cm
(3/8 ") espacer entre

abg6x14.gif (353x353)

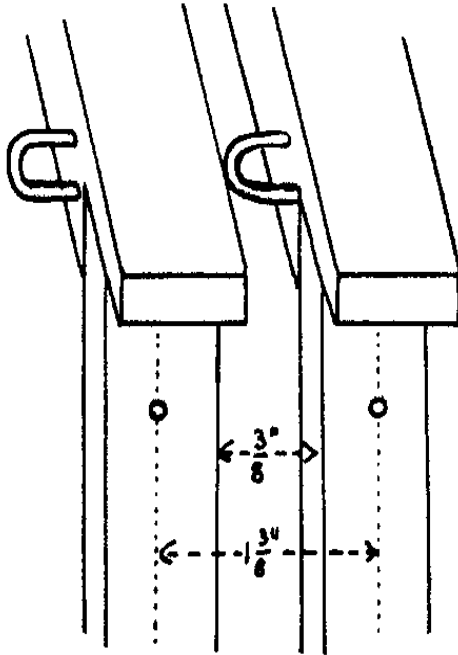


Figure 6. Staple-spaced frame

encadre (voyez le Chiffre 6).

* Barre latérale: Chacun est fait de 0.97cm (3/8 ")
bois épais et est

22.23cm (8-3/4 ") long et 2.54cm (1 ") largement. Il y en a quatre

Trous dans chaque barre latérale pour installer les cadres (voyez le Chiffre 2, page 12). Ces trous devraient être forés avant de s'assembler le cadre.

* Barre inférieure: 43.18cm longs X 2.54cm X 0.97cm larges épais (17 " X 1 " X 3/8 ").

5. L'abri intérieur. Cela aide séparez les abeilles de chaleur et

Le rhume . Il empêche aussi des abeilles de construire peigne et propolis

sous l'abri extérieur. L'abri intérieur est fait de bois,

Le fibre tapis, ou la toile à sac du jute a coupé à la

même longueur et
Largeur comme le figurant du miel.

6. Dehors abri. Cela protège les cadres et figurants en dessous.

UN abri de sommet plat peut être fait de 0.97cm (3/8 ") épais

Les comités ont cloué à un cadre 5.08cm rectangulaire (2 ") haut, tout a couvert avec métal de la tôle galvanisée, papier du goudron, ou autre imperméabilisent matière. Un sommet simple, plat dans que l'abri est montré

Figure 1, page 11. Les comités sont cloués à deux bandes de

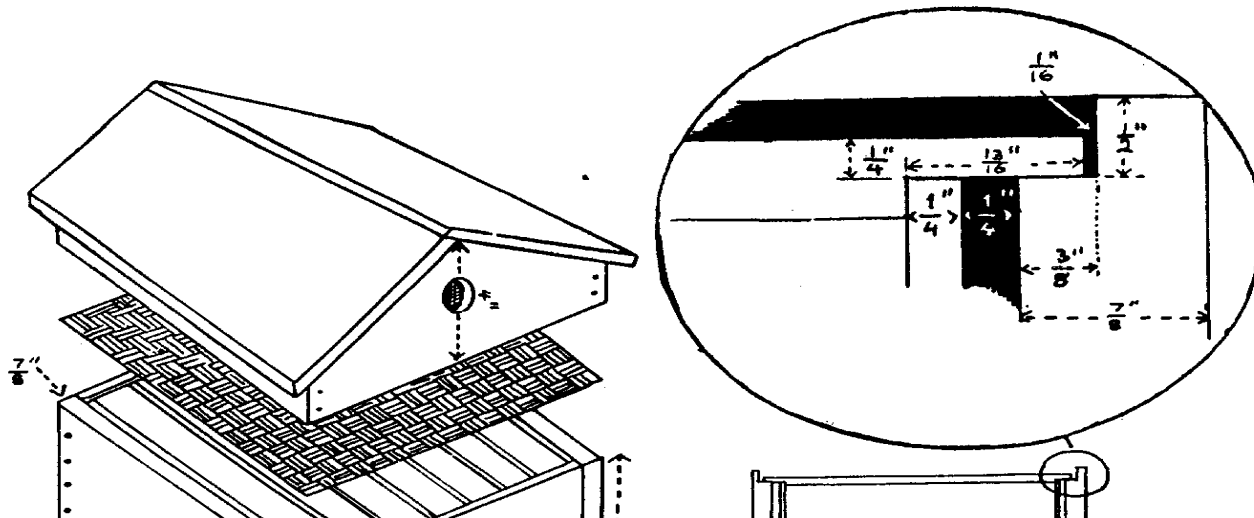
Le bois a fait pour se chevaucher le de devant et en arrière bord supérieur du

Le miel figurant. Toutes fissures sont remplies de goudron de houille soigneusement

s'est étendu de la surface extérieure de l'abri.
L'argile, mastiquez,
ou autres enduits étanches de la fissure peuvent aussi
être utilisés.

UN abri de sommet en pente est montré sur le Newton
ruche (voyez

abg9x18.gif (600x600)



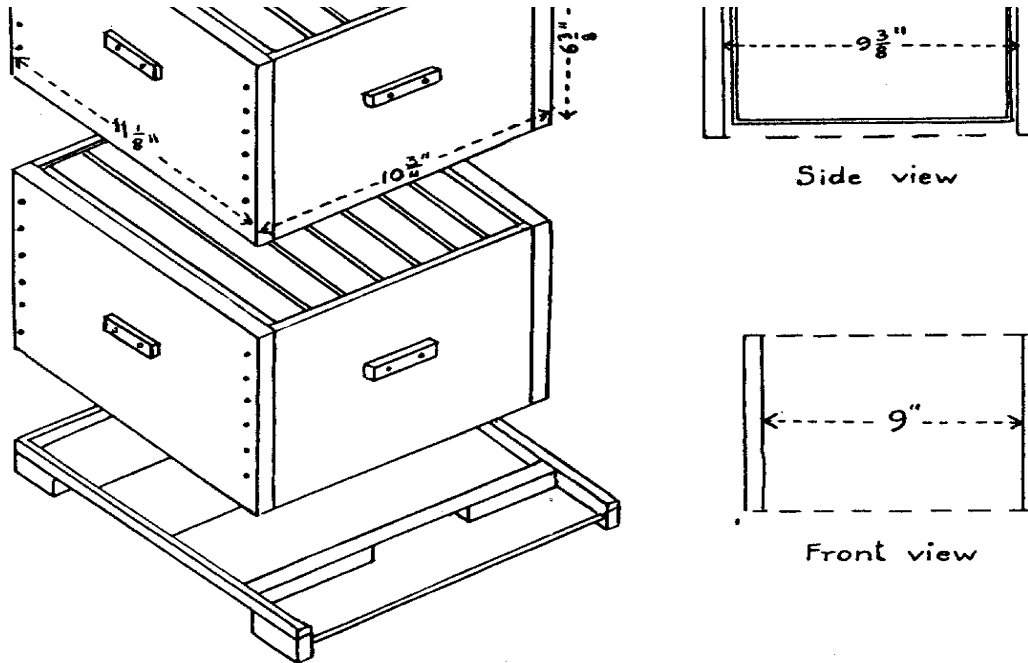


Figure 9. Newton hive

Figure 9, page 18). Ce type d'abri peut être utilisé avec ou le Langstroth ou Newton ruches. Beaucoup d'apiculteurs préfèrent

un abri en pente qui répand de l'eau de pluie rapidement. C'est a fait pour aller parfaitement sur la ruche vaguement habituellement et est fourni avec un 2.54cm (1 ") le diamètre a masqué le trou de la ventilation sur le se trouvent et en arrière.

7. Les manches. Pour facilité dans manier, un manche devrait être placé dans le centre de chaque latéral de la chambre de la couvée et miel super--un total de quatre manches sur chaque chambre ou figurant.

La plupart des apiculteurs préfèrent placer leurs ruches sur la terre sur un en bois, balancez, ou position de la brique donc les abeilles peuvent mieux

abg7x16.gif (393x393)

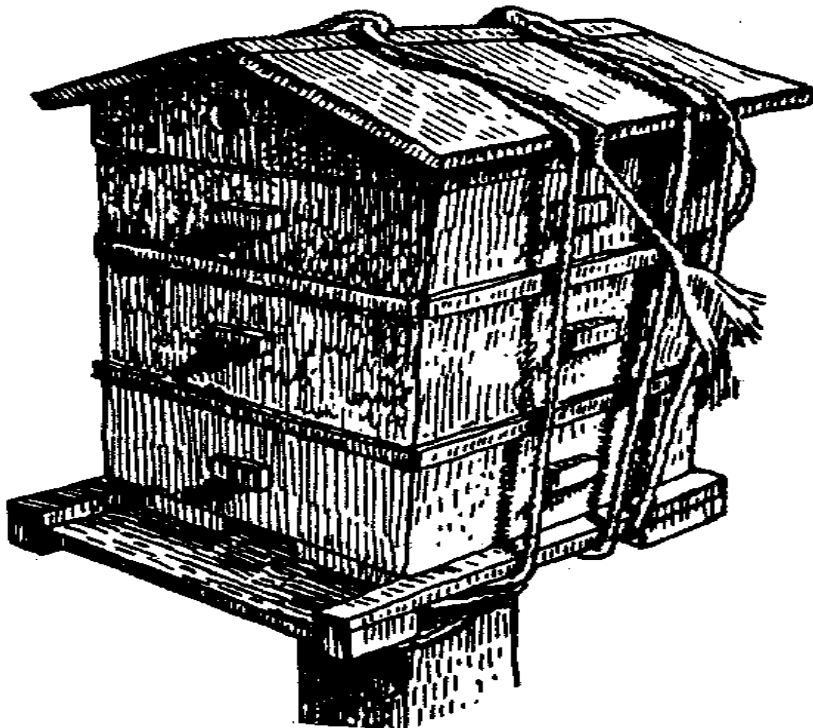


Figure 7. Pole stand

protégez leur maison de fourmis et autres casse-pieds de l'insecte. Représentez-en 7 les spectacles une position de la perche. La perche est faite avec une grosse bûche approximativement 10.16cm (4 ") dans diamètre et bien trempé dans agent de conservation du bois (solignum) ou un mélange de l'égal part de la vieille huile du fond de carter de la station d'essence et kérosène ou dissolvant de la peinture. Il est enterré dans la terre alors en laisser 30.48cm (12 ") au-dessus la terre. Un comité (aussi trempé dans agent de conservation du bois) 40.64 X 30.48CM (16 " X 12 ") est cloué ou a vissé en place sur le sommet de la grosse bûche. Le la ruche est placée sur ceci

**la plate-forme et quelquefois a attaché
en bas avec les cordes prévenir
les troubles.**

abg8x16.gif (437x437)

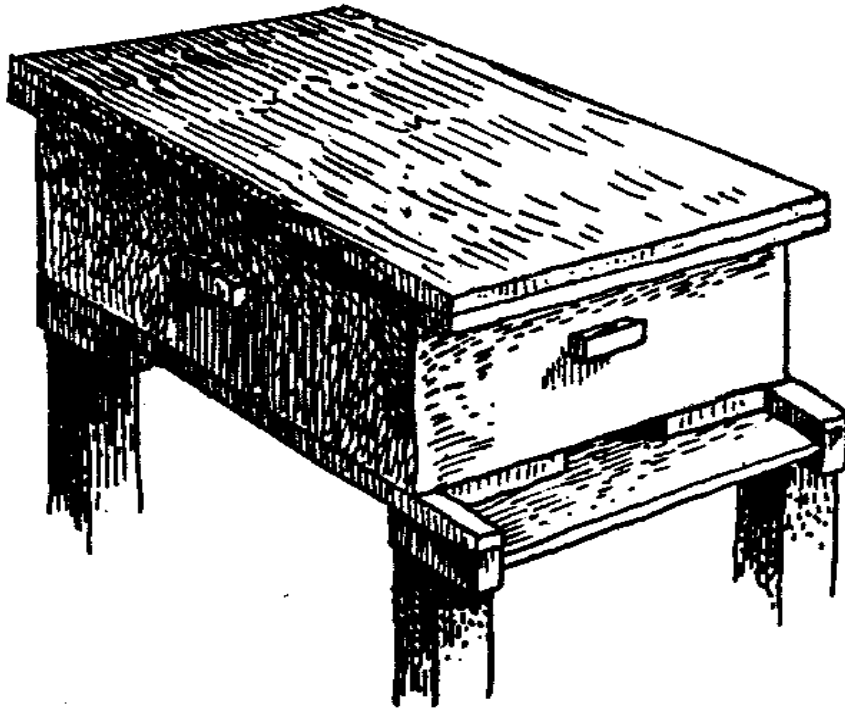


Figure 8. Leg stand

Représentez 8 spectacles une ruche en a élevé 22.86cm (9 ") sur la terre par l'utilisant position de la jambe simple. Les positions devraient être rendues fort et influence la ruche dans une place égale.

Essayez de faire vos ruches de allumez, bien a assaisonné, bon le bois de la qualité. Le bois doit n'ayez pas trop fort une odeur. Le bois extérieur de la ruche devrait être peint avec un clair peinture extérieure protéger le bois de tanner trop rapidement. Un mélange d'égal parties de vieille huile du fond de carter et le kérosène peut être utilisé comme " peinture " pour l'en dehors de la ruche. Si possible, collez tout

la ruche part avec un
colle imperméable avant de clouer
solidement.

Le newton Ruche

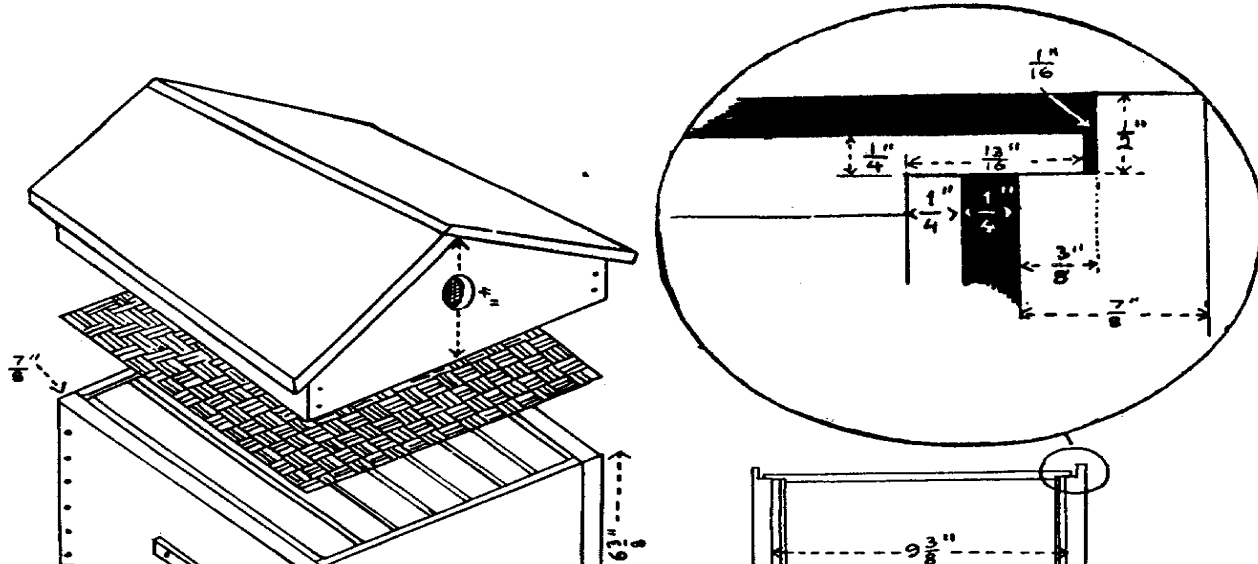
Le Newton que la ruche est plus petit que les
Langstroth écrivent à la machine et permettent
les abeilles contrôler la température dans la ruche
avec moins

l'effort. Les petites colonies dans les grandes ruches
peuvent avoir leur couvée
refroidi pendant nuits de l'hiver froides et
commencement des matins. Les abeilles
laissez les cadres externes et cadres supérieurs à
grouper dans un
masse serrée dans le centre de la chambre de la
couvée.

De lui devrait être se souvenu quand sélectionner un

dessin de ruche qui un
la ruche est l'outil de l'apiculteur simplement. Un
system adéquat de
la gestion peut rendre un genre aussi prospère qu'un
autre également.

abg9x18.gif (600x600)



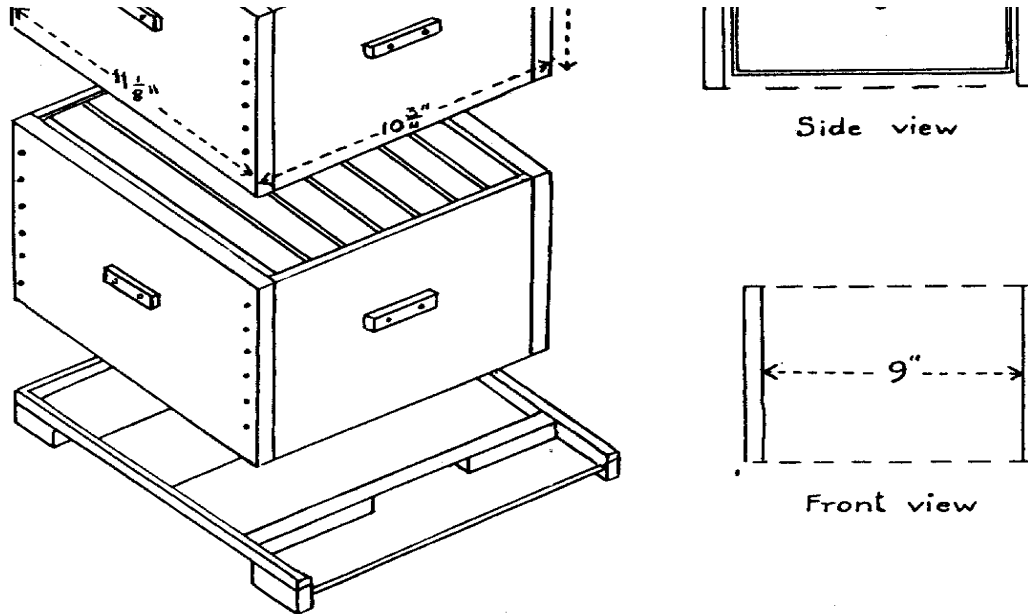


Figure 9. Newton hive

Représentez 9 spectacles les dimensions pour les parties au Newton ruche, comme suit:

1. Le comité inférieur. Cela est fait de planches en

bois la même largeur
comme et 10.16cm (4 ") plus long que la chambre de la
cuvée. En bois
démonte 1.27cm X 2.24cm (1/2 " x 7/8 ") est cloué le
long du
en arrière bord et deux bords du côté. Le devant est
fourni avec
une autre bande de bois et a une entrée 8.89cm X
0.97cm
(3-1/2 " X 3/8 "). Bien que rarement nécessaire,
l'entrée
Les ouvrir peut être rendu plus grand en enlevant la
bande en bois.

2. La chambre de la cuve. C'est une boîte sans
sommet et fond et fait
de 2.24cm (7/8 ") bois épais avec les dimensions
externes 28.27cm X
27.31cm x 16.21cm (11-1/8 " X 10-3/4 " X 6-3/8 ") et

intérieur

Les dimensions 23.83cm X 22.86cm X 16.21cm (9-3/8 " x 9 " X 6-3/8 "). Une étagère de la rainure 1.27cm X 0.97cm profonds large (1/2 " X 3/8 ") soyez coupés le long de l'entier à l'intérieur de bord supérieur de les deux largeur aborde. La " vue de côté " montre comme les cadres se reposent sur ceci L'étagère .

La chambre de la couvée fournit l'espace pour les oeufs et couve, bien que quelquefois la reine ponde des oeufs dans quelques peignes dans le figurant du miel. La chambre de la couvée et figurant du miel sont exactement la même dimension.

3. Le figurant du miel. C'est la région du stockage pour miel du surplus.

support des cadres En bois le peigne de la cire. Plus de figurants du miel sont ajoutés à la ruche si les abeilles ont besoin de plus d'espace. Les dimensions du figurant et le cadre super devrait être le même comme ceux pour la chambre de la couvée et cadres de la chambre de la couvée.

4. Les cadres en bois [pour chambre de la couvée et miel super]. Sept

Les cadres sont utilisés dans chaque chambre de la couvée et miel habituellement

Le figurant . La chambre de la couvée peut être utilisée avec six cadres et un

abg10x19.gif (600x600)

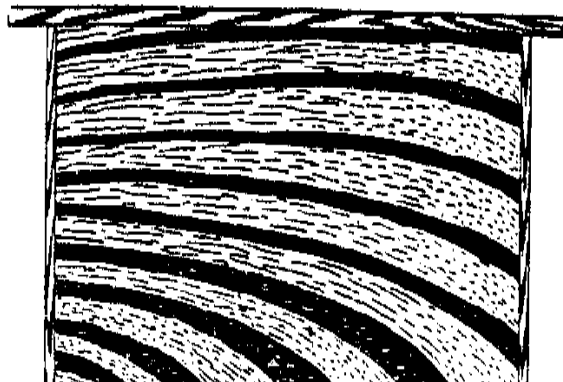
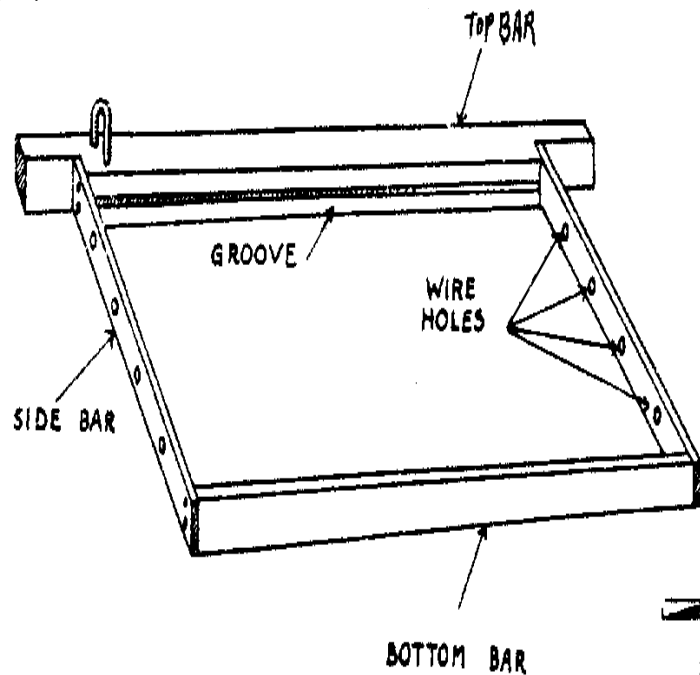
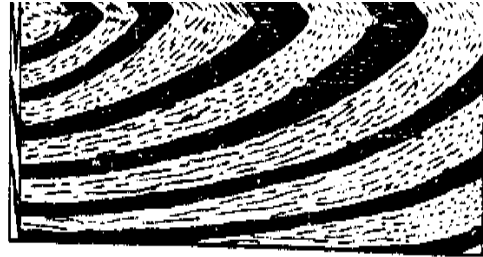


Figure 10. Newton hive frame

and division board



Le " division comité " (voyez le Chiffre 10). Le comité de division est un partition en bois que sert comme un mur mobile et est utilisée réduire l'espace à l'intérieur de la chambre de la couvée afin qu'abeilles peut garder la couvée chaud et bien protéger de casse-pieds et Périodes de rhume. Les cadres peuvent être installés en suivant le marche donné pour le Langstroth encadrez sur page 12.

Les dimensions pour le Newton cadre agrafe - espacé et

division

abordent est comme suit:

*** barre du Sommet: 25.4cm longs X 2.24cm X 1.27cm**

larges épais (10 " X

7/8 " X 1/2 "). Il est coupé à 0.64cm (1/4 ")

épaisseur sur les deux

se met pour une longueur de 2.06cm (13/16 "). Il a une

rainure

dans le milieu de son côté inférieur pour apposer le

peigne

Le fondation drap. Deux 1.60cm

(5/8 ") agrafes ou " U - Nails "

devrait être conduit dans le sommet

défendent sur son en face de côtés,

abg11x20.gif (317x317)

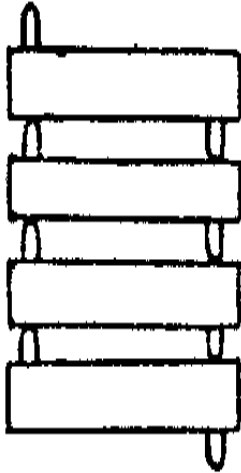


Figure 11. Staple placement

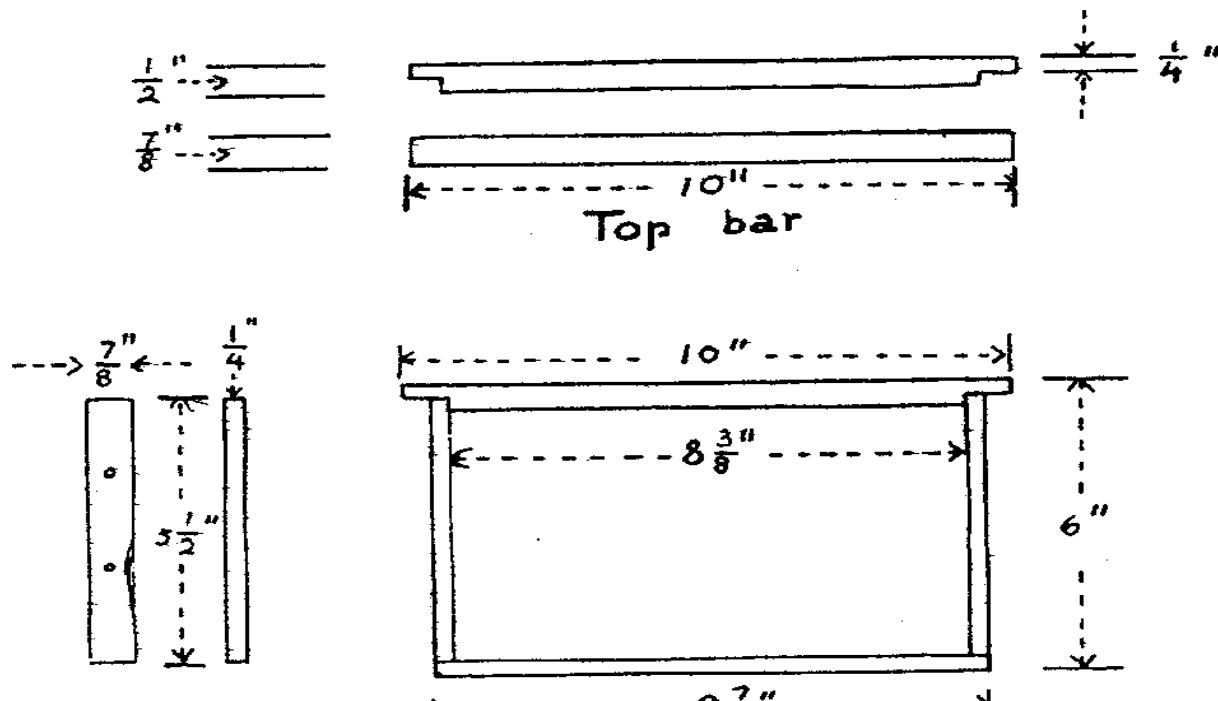
à fins du contraire (voyez le Chiffre 11),
afin que les cadres
supportent 0.97cm (3/8 ") séparément.

* barre Latérale: Chacun est 13.97cm long X 2.24cm X

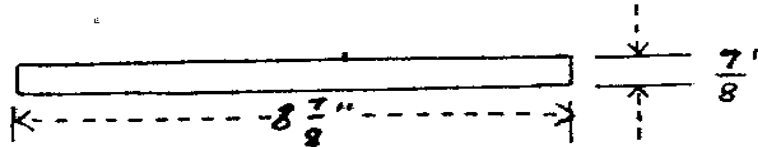
0.64cm larges

épais (5-1/2 " X 7/8 " X 1/4 "). Il y a deux ou trois trous

abg12x20.gif (600x600)



Side bar



Bottom bar

Figure 12. Newton frame

dans chaque barre latérale pour installer les cadres (voyez le Chiffre 12).

que Ces trous devraient être forés avant de s'assembler le cadre.

* barre Inférieure: 22.56cm longs X 2.24cm X larges
partie charnue 0.64cm
($8 - \frac{7}{8}$ " X $\frac{7}{8}$ " X $\frac{1}{4}$ ").

5. L'abri intérieur. Cela aide séparez les abeilles de chaleur et

Le rhume . Il empêche aussi des abeilles de construire peigne et propolis

sous l'abri extérieur. L'abri intérieur est fait de bois,

Le fibre tapis, ou toile à sac du jute--coupe à la même longueur et

Largeur comme le figurant du miel.

6. Dehors abri. Cela protège les cadres et figurants en dessous.

Beaucoup d'apiculteurs préfèrent un abri en pente, comme montré dans

Figure 9, page 18, parce qu'il répand de l'eau de pluie rapidement. Il

est fait pour aller parfaitement sur la ruche vaguement habituellement et est fourni

avec un 1 " trou de la ventilation masqué sur le devant et en arrière.

Dans l'abri du sommet simple, plat montré dans Chiffre 1, page 11,

aborde, 0.97cm (3/8 ") épais, est cloué à deux bandes de

Le bois a fait pour se chevaucher le de devant et en arrière sommet bord du

Le miel figurant. Le plein à l'extérieur de longueur de l'abri est 33.35cm

(13-1/8 ") et 28.27cm (11-3/8 ") entre les bords intérieurs de

les deux bandes du bois. D'aucuns fissurent dans l'abri devrait être

a rempli de l'extérieur de goudron de houille, mastic, argile, soigneusement

ou autre type d'enduit du bois.

7. Les manches. Pour facilité dans manier, un manche devrait être placé dans le centre de chaque latéral de la chambre de la couvée ou miel super--un total de quatre manches sur chaque chambre ou figurant.

Les ruches devraient être placées sur les positions sur la terre comme le ceux decrived pour la ruche Langstroth sur page 16. Les positions doivent que soit fait fort et devrait tenir la ruche dans un niveau (ou légèrement penché en avant) place.

Il est suggéré que les ruches soient faites de lumière, bien a assaisonné, le bon bois de la qualité. L'en dehors de la ruche devrait être

peint avec une peinture claire, extérieure pour prévenir le bois de tanner trop rapidement. Un mélange de parties égales de la vieille huile du fond de carter et kérosène peuvent être appliqués comme " peinture " pour l'en dehors de la ruche. Si possible, toutes les parties de la ruche devraient être s'est assemblé avec une colle imperméable avant qu'être cloué solidement.

Les Ruches simples

Le corps simple, ou seul, les ruches sont combinaisons de couvée chambre et figurant du miel. La reine soignera à pondre ses oeufs dans un cercle concentré, laisser les régions contiguës

pour miel,
le stockage. Ces ruches sont pratiques dans les
régions seulement où là
n'est pas aucuns temps du nectarless. Les régions avec
les saisons du nectarless exigent
ruches où le miel peut être entreposé pour supporter
les abeilles.

Il y a beaucoup de genres de ruches simples que
l'apiculteur peut faire,
dépendre de matière disponible. Plusieurs types sont
montrés
au-dessous.

abg13x22.gif (393x393)

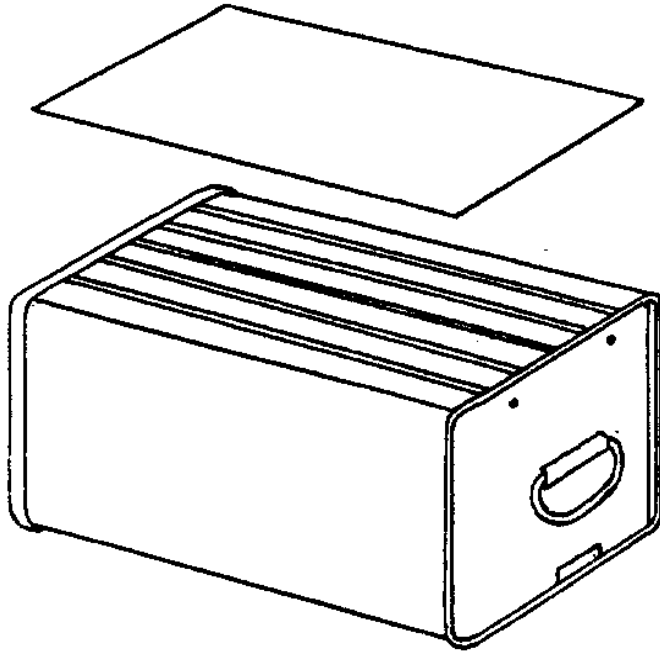


Figure 13. Kerosene tin hive

Représentez 13 spectacles qu'une ruche du fer-blanc du kérosène est allée parfaitement avec agrafe - espacé

abg14x22.gif (393x393)

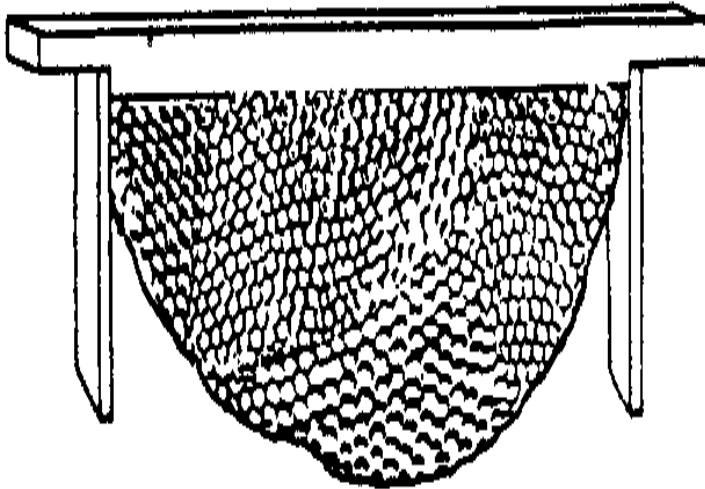


Figure 14. Transitional frame

cadres ou cadres transitionnels (voyez le Chiffre 14).

Le transitoire

le cadre est semblable au cadre agrafe - espacé mais utilise à moitié côté

barres, sauver le coût de barreaux inférieur et demi du côté,

les barres. Donc, le coût du cadre est réduit par presque demi et

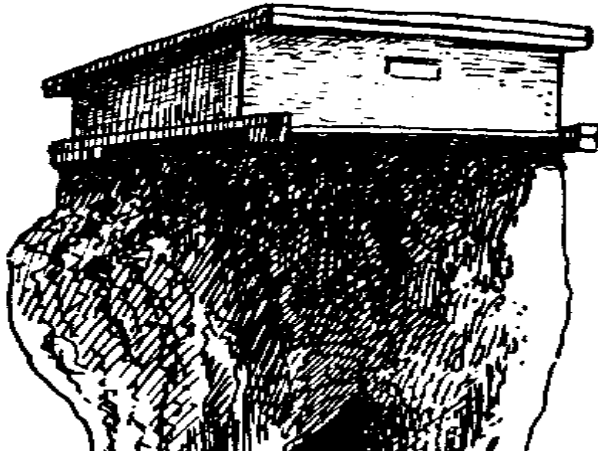
l'usage de fils n'est pas nécessaire. Les abeilles construiront tout droit

peignez-vous comme lointain vers le bas comme ils peuvent, mais le grand soin ne doit pas être pris casser le peigne à travers manutention inexacte.

La ruche du tronc de l'arbre peut que soit utilisé quand une colonie d'abeilles est trouvé vivre dans le tronc de un arbre mort. Si le

l'arbre n'est pas trop grand,
la tenue de la section le
la colonie peut être découpée
et sûr à
la position. Les figurants peuvent être
ajouté au sommet comme le
les abeilles ont besoin de plus d'espace
pour le stockage du miel (voyez

abg15x23.gif (486x486)



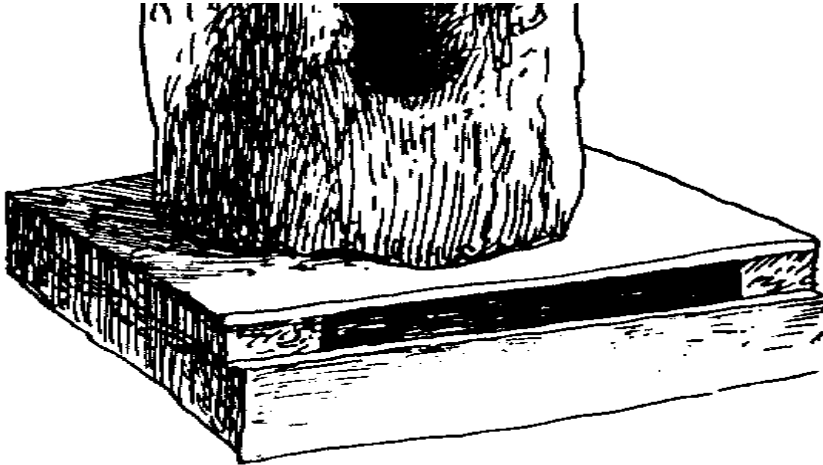


Figure 15. Tree trunk hive

Représentez-en 15).

La ruche du transwoven est faite de bambou ou tissée des roseaux et est

abg16x23.gif (437x437)

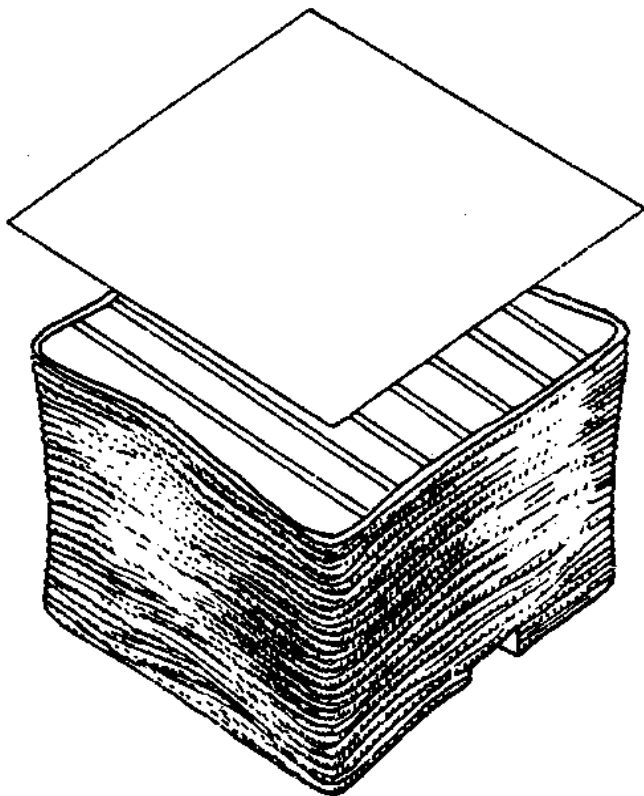


Figure 16. Transwoven hive

souvent enduit avec argile ou boue. Cette ruche (voyez le Chiffre 16) peut être utilisé avec plein agrafe - espacé cadres ou transitoire les cadres avec Le newton dimensions de la ruche (voyez la page 20). Ceux-ci les ruches sont simples à faites, mais dernier seulement pour quelques miel assaisonne parce que la matière affaiblit avec âge.

QUELQUE MATÉRIEL SIMPLE A EU BESOIN POUR APICULTURE

Un apiculteur du commencement aura besoin que quelque matériel simple aide son travail avec les abeilles et le protéger de dards de l'abeille. Le

abg17x25.gif (540x540)

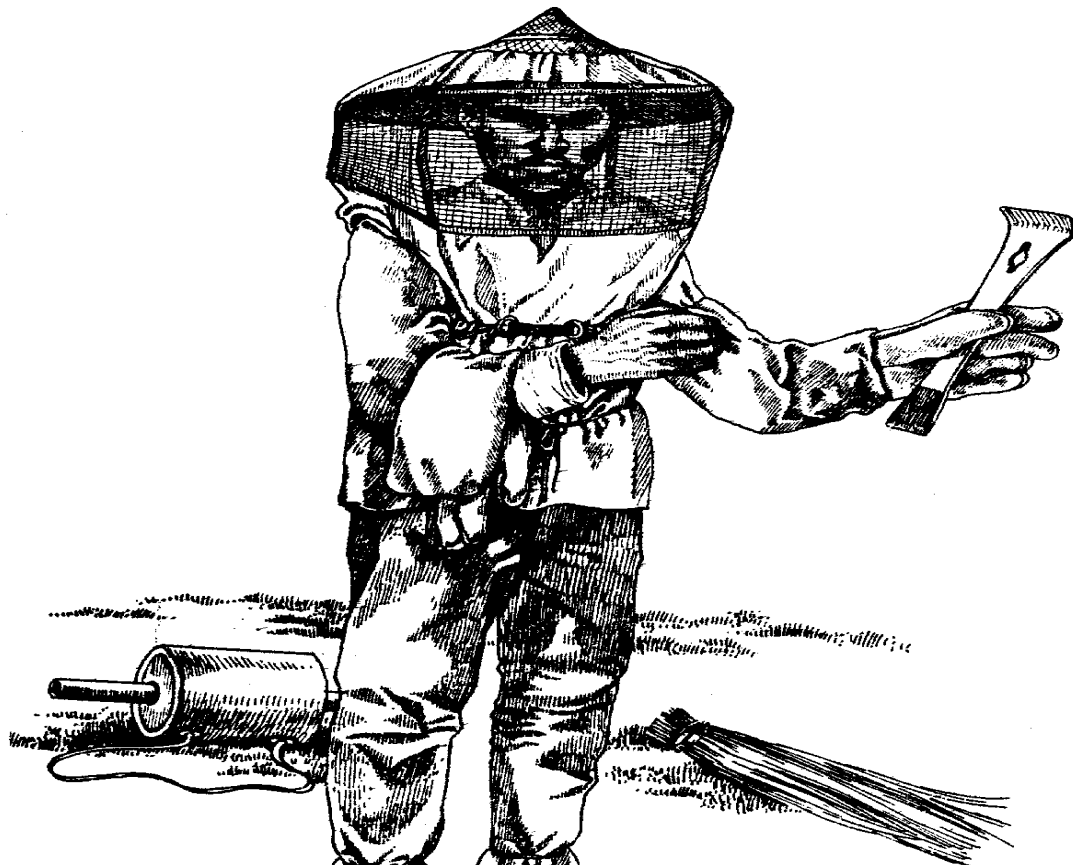




Figure 17. Proper equipment for beekeeping

le matériel eu besoin peut être vu dans Chiffre 17.

1. Chapeau avec prendre au filet. Cela est utilisé pour protéger le cou et visage de dards de l'abeille. Un voile peut être fait de tout large a été plein jusqu'au bord Chapeau et un morceau de moustique qui prend au filet ou toile métallique, 45.72cm (18 ") large et aussi long que la circonférence du Le chapeau bord. Après ceci a été cousu dans un cylindre, c'est cousu au chapeau. Au centre du dos de la fabrication

de filets est cousu
deux " enregistre " chaque 137.16cm (54 ") longtemps.
Au devant est cousu
garnissent de rideaux sonne approximativement 20.32cm
(8 ") séparément.

Quand le voile est mis, les bandes sont passées sous
les bras
et à travers les bagues. Tirer les bandes tractions
serrées le
affilent de la fabrication de filets serré contre les
épaules. Le rester
enregistrent est passé sous les bras pour allonger le
devant en arrière
plat et est apporté alors, encore, au devant être
attaché.

2. Gants. Ceux-ci sont utilisés pour protéger les
mains d'abeille

pique. Les gants utilisés dans apiculture sont le " travail type " habituellement.

qu'ils sont souvent faits de cuir doux ou toile type Le tissu . Les manches sont cousues aux sommets du gant pour protéger le

L'arme d'apiculteur de dards. Les manches peuvent être serrées

aux bras par l'usage de ficelle ou bandes élastiques.

L'expérience

montre que les gants sont inutiles et même nuisible.

3. Smoker. Cela est utilisé pour distraire les abeilles. Quand abeilles de l'ouvrier sentent fumée, ils se remplissent de miel. C'est difficile

pour une abeille avec un estomac plein piquer parce qu'il

ne peut pas doubler au-dessus. Souffles de la lumière de fumée à l'entrée et

sur la ruche ouverte sont habituellement assez.

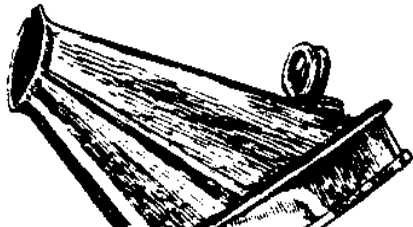
Quelques apiculteurs utilisent une torche de la paille et fumée du coup dans le

La ruche . Ce n'est pas bon parce que l'herbe brûlée est aussi soufflée

dans la fabrication des peignes le miel sale. Les cendres ardentes chaudes pourraient brûlent les abeilles qui les rendent plus juste à dard.

Dans la plupart des pays un fumeur est utilisé dans qui le brûler

abg18x26.gif (486x486)



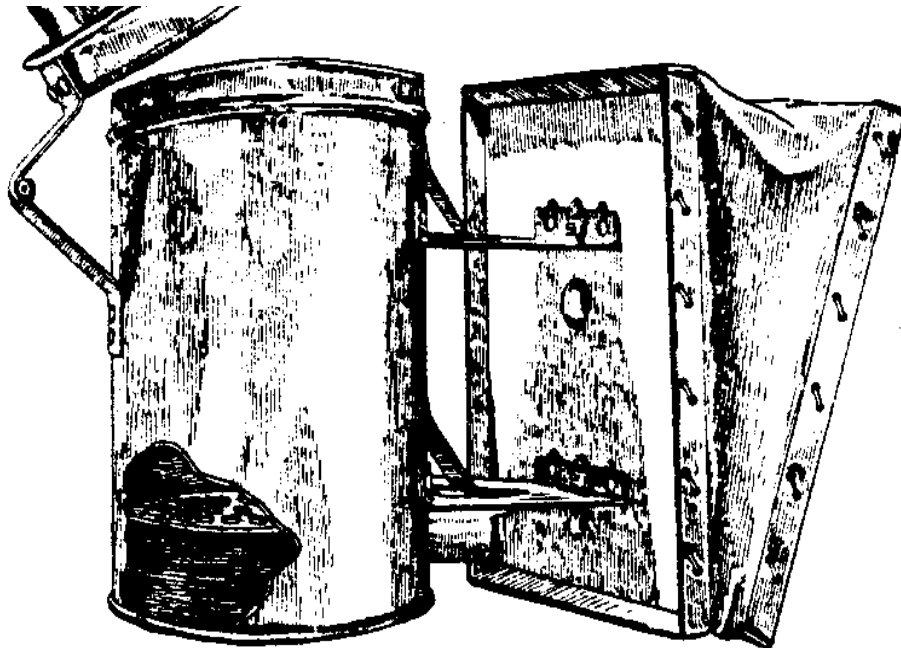


Figure 18. Bellow smoker

abg19x26.gif (437x437)

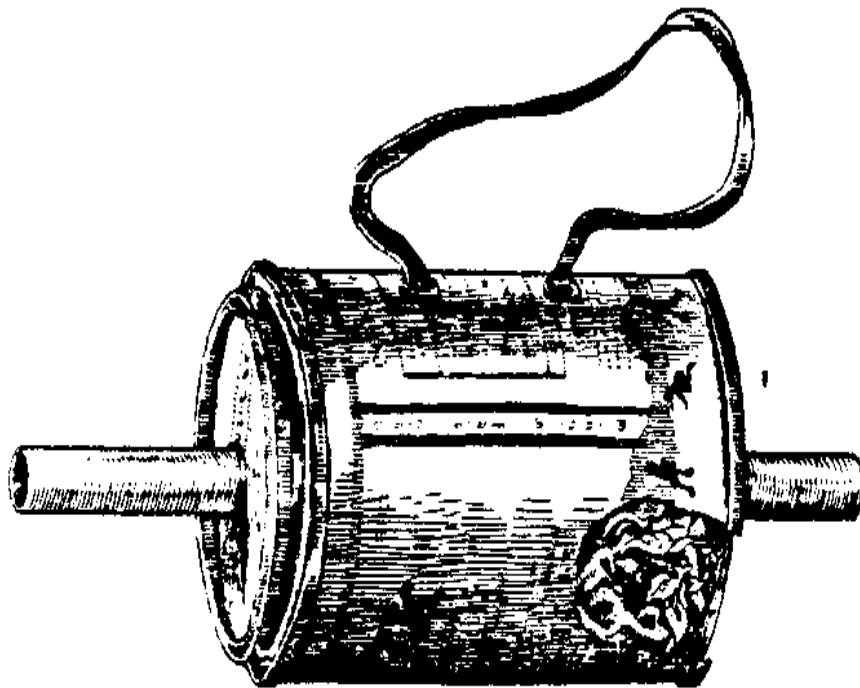


Figure 19. Can smoker

La matière est contenue au-dedans. Représentez 18 spectacles un fumeur avec

qu'un soufflet a attaché, pendant que Chiffre 19 spectacles un plus simple

Le fumeur a fait d'un fer-blanc rond et deux morceaux de métal

La tuyauterie . L'apiculteur doit utiliser le tube pour gaspiller fumée de

le fer-blanc. La plus longue fin devrait être enveloppée avec une couche de

Le tissu donc il ne devient pas trop chaud.

La bonne matière brûler dans le fumeur est vieux, sec renvoi

ou bois pourri, depuis que ceux-ci brûlent lentement et émettent une fraîcheur

fument. Chiffons, gaspillage du coton, que les copeaux du bois, cowdung, ont séché

Les maïs grosses noisettes, et les permissions sèches

font aussi le bon combustible pour le
Le fumeur .

La matière devrait être des lighted prochain le plus
long embout
tubent afin que la fumée soit filtrée à travers
l'unburned
alimentent.

4. L'outil de la ruche. Cela aide pour fureter la
ruche séparément empaquette et
encadre. Il peut être acheté d'une compagnie du
matériel de l'abeille ou
a fait par l'apiculteur d'un vieux printemps " de la
feuille du camion " coupé à
20.32cm ou 25.40cm (8 " ou 10 "). L'arête vif est
utilisée pour
qui racle de la cire et propolis d'à l'intérieur de la
ruche.

COMMENT DÉPLACER DES ABEILLES DANS UNE NOUVELLE RUCHE

Une fois une source d'abeilles a été trouvée, ils doivent être déplacé dans la ruche. Les abeilles sont déplacées le mieux quand ils essaient.

Essaimer est un processus de produire une nouvelle colonie. Les abeilles habituellement commencez à essaimer quand une colonie a été bondée juste avant le temps du miel. Les abeilles peuvent essaimer aussi ou laisser la ruche quand les sources de la nourriture ou eau deviennent rares, quand il y a petit la nourriture réserve dans la ruche, ou quand la ruche est détruite.

Avant que les abeilles essaient, la reine pond un

oeuf fertile seul dans
chacun des cellules de la reine préparées. Elle laisse
la ruche alors,
avec environ demi les abeilles, à la recherche d'une
nouvelle maison. Le rester
les abeilles dans la ruche attendent une nouvelle
reine pour mûrir. Le nouveau
compagnons de la reine avec les bourdons et la vie de
la colonie continue.

Les essaims peuvent être trouvés pendant sur les
membres de l'arbre ou sous surplombs de
les bâtiments. une fois un essaim est localisé, il
devrait être attrapé immédiatement

abg20x29.gif (600x600)





Figure 20. Collecting a swarm

et a transféré à un Chiffre de la ruche 20 spectacles
un essaim de
abeilles qui ont débarqué sur un membre de l'arbre.
Avec une secousse dure, le
les abeilles sont frappées dans le panier de
l'apiculteur et alors sont secouées
dans la chambre de la couvée d'une ruche vide.

Abeilles dans un essaim rarement dard, mais un filet
du visage et fumeur veulent
rendez le transfert plus sûr.

Une source d'abeilles peut être transférée d'un arbre,
logez, ou vieux
ruche à une nouvelle ruche. Le bon temps transférer
ces abeilles est

pendant la saison du miel.

Un chemin transférer des abeilles à une nouvelle ruche d'un arbre ou construire est préparer le fumeur en premier et être sûr de porter adéquat vêtir. Alors utilisez le fumeur de façon continue et faites le bruit par frapper l'arbre ou construire avec un comité ou marteau. Bientôt un l'essaim devrait sortir de la vieille ruche. Ils rassembleront sur un membre de l'arbre proche ou autre objet. Le vieux peigne peut être découpé et les sections de lui ont attaché dans un cadre avec ficelle. L'essaim est alors secoué dans la nouvelle ruche et gauche non dérangé pour quelques jours. Il ne prendra pas pour les abeilles pour

remplir le reste de longtemps
le cadre avec peigne de la cire et commence entreposer
de la nourriture et élever
jeune.

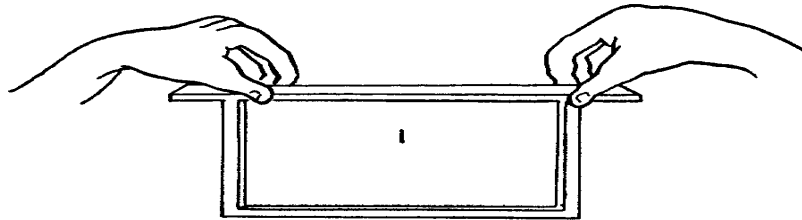
INSPECTER LA COLONIE

Le bon temps pour inspecter la colonie est un jour
clair, ensoleillé
quand les abeilles travaillent normalement. Les
abeilles ne devraient pas être dérangées
sur rhume, jours pluvieux, ou venteux ou le soir.

Après avoir allumé le fumeur, la ruche devrait être
approchée de
le côté éviter de bloquer l'entrée des abeilles.
Quelques souffles de
la fumée devrait être donnée à l'entrée. L'abri
intérieur doit
que soit soulevé un petit avec l'outil de la ruche, et

fumée soufflée dans le
la ruche, et l'abri intérieur a remplacé. Après
quelques moments, le
l'abri intérieur devrait être enlevé et devrait être
placé le sens dessus dessous contre
la ruche. Les cadres devraient être furetés avec
l'outil de la ruche séparément,
sorti, et a examiné on par un. Ils devraient être
maniés

abg21x32.gif (486x486)



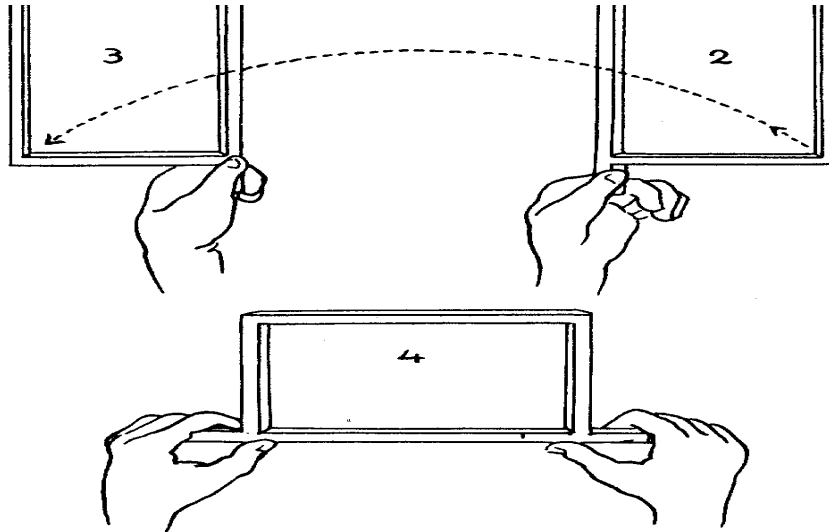


Figure 21. The correct way to handle a frame

avec soin sur la ruche ouverte et a tourné comme
montré dans Chiffre 21.

À la reine devrait toujours être pensée pendant ce
travail. Le
encadrez sur qu'elle est localisée devrait être placé
arrière dans la ruche

tôt. Les cadres devraient être maniés doucement et écraser le
les abeilles devraient être évitées.

Si vous devriez être piqués par une abeille, l'arête vif d'un outil de la ruche,
ou l'ongle devrait être utilisé pour prendre le stinger comme rapidement
comme possible. Ne le pressez jamais dehors avec vos pointes du doigt. Frotter
seulement cause plus d'irritation. Quelques personnes sont allergiques à
les dards de l'abeille. Si a piqué par même une abeille seule, ils développent une rougeur
sur leur corps et a le difficulté respirer. Ils ne doivent pas
allez ruches près. Pour la plupart des gens, cependant, la douleur est sentie pour seulement
quelques minutes, avec toute grosseur qui dure pour

juste peu de temps.

Après que l'inspection de la colonie soit finie, toutes les parties de la ruche devrait être revenu à leurs places adéquates avec soin. Ouvrir la ruche renversera trop souvent la vie de la colonie et pouvoir causez-les d'abandonner leur maison à la recherche d'une place plus tranquille vivre.

Quand inspecter une ruche, cherchez des casse-pieds avec soin et enlève ils de la ruche.

AIDER UNE COLONIE À FAIRE PLUS DE MIEL

Il y a beaucoup de choses qui peuvent être faites pour

aider des abeilles font plus
le miel. L'expérience rendra l'apiculteur plus
conscient de chemins à
augmentez la production du miel. Quelques chemins
faire l'apiculture un
le succès est inscrit au-dessous:

1. Ne gardez pas colonies qui sont moyennes et
difficilement manier. Restez
seulement ces colonies qui sont calme et apaisent,
produits alimentaires beaucoup de
Le miel , essaimez peu, et défendez leurs ruches
contre papillons de nuit,

abgx33.gif (600x600)



Cocoon



Caterpillar



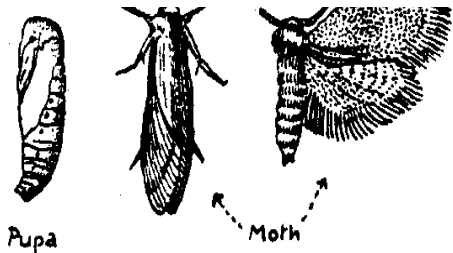


Figure 22. Lesser wax moth

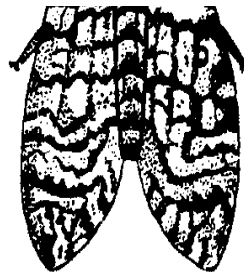


Figure 23. "Death's
Head Moth

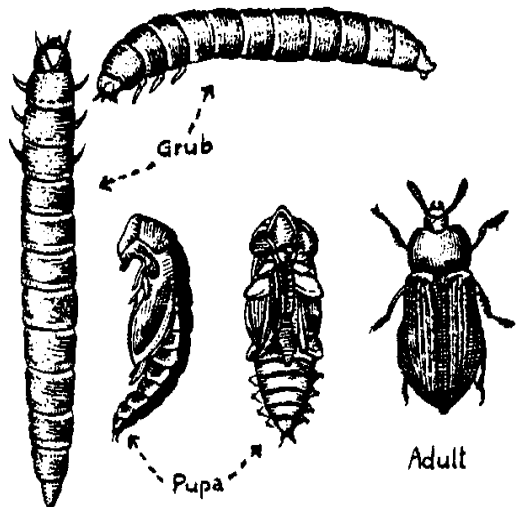


Figure 24. Wax beetle

cirent des coléoptères, fourmis (voyez des Chiffres 22 à travers 25), et voleur Abeilles d'autres ruches.

Figure 25. Ant

2. Prévenez essaimage. Au sujet d'une moitié des abeilles est perdu quand qu'ils essaient. Une chambre de la couvée bondée est un du principal cause d'essaimer. Toujours s'assure que les abeilles ont assez partagent un logement dans la chambre de la couvée et miel super en ajoutant supplémentaire couvent boîtes ou figurants avant courants est complètement a rempli.

3. Localisez des ruches correctement. Les ruches

devraient être placées bon près
Sources de nectar, pollen, et eau. Les ruches
devraient être
a protégé de vent direct et pluies dures.

4. Les visites opportunes. Obtenir une bonne récolte
du miel est un toute l'année
Le travail . Les colonies de l'abeille devraient être
vérifiées chaque mois (exceptez pendant
jours hivernaux froids) pour miel et provision du
pollen, population,
et condition de la reine et couvée.

5. Enlevez des casse-pieds de la ruche. Les casse-
pieds les plus sérieux sont ceci
qui vient élever dans la ruche, comme quelques genres
de coléoptères,
et papillons de nuit. Ces casse-pieds pondront leurs
oeufs dans tous peignes pas

a défendu par les abeilles. Le larvae (ver, ver -
comme jeune)
se nourrissent de pollen et autre nourriture dans les
cellules, en mâchant grand
Trous et tunnels dans les peignes.

Les jambes de positions de la ruche peuvent être
faites antproof avec une candidature
de graisse collante ou " enchevêtrement pied ". Le
soin doit être toujours
pris pour prévenir des mauvaises herbes et de l'herbe
de grandir au-dessus sous le

abgx34.gif (317x486)



Figure 26. Bee eater



Figure 27. King crow

les ruches. Quelquefois oiseaux (Chiffres 26 et 27) sera remarqué abeilles contagieuses dans l'air et les manger. Habituellement le nombre de les abeilles ont perdu ce chemin n'est pas un problème

sérieux à l'apiculteur.

Les apiculteurs dans les autres pays ont été connus pour tirer ceux-ci les oiseaux ou les piège avec filets minces étirés haut dans l'air.

CELA QUI FAIRE AVANT LE HONEYFLOW

Pour faire un bon travail d'apiculture, assurez-vous vos colonies sont " fredonner " avec les jeunes abeilles au temps de l'honeyflow. Le Young les abeilles sont les bonnes ramasseuses de miel et pollen.

Les temps de majeur et honeyflows mineur varient de place à la place. Un apiculteur prospère doit apprendre à ajuster la gestion de la ruche

à changements saisonniers dans la vie de la colonie.

Les essaims de première année

Un essaim a capturé peu avant l'honeyflow majeur et a placé dans une nouvelle ruche la plupart du miel qu'ils font utilisera probablement construire des peignes pour couvée qui élève et stockage du miel. La colonie les magasins du miel ne devraient pas baisser trois kilogrammes au-dessous (kg) (6-1/2 livres) ou approximativement 2 cadres pleins.

Avant le Honeyflow

Examinez chaque ruche et nettoyez le dans casse-pieds et saleté. Si une colonie est de la force moyenne au-dessous, il

peut être aidé en ajoutant
un cadre ou deux d'a couvert (a scellé) couvée de
l'ouvrier d'un plus fort
la colonie. Un autre bon entraînement est faire la
force de tout
les colonies égalent, donc ils exigent tous votre
attention à au sujet du
le même temps, et répond à un genre de traitement
également. Nouveau
une 50% solution du sucre jusqu'à l'honeyflow devrait
être nourrie à colonies
les débuts.

Prévenez Essaimage

Généralement la saison de l'essaimage vient avant le
majeur juste
honeyflow. Essaimer est la façon de la colonie de
satisfaire le sien

désir ardent naturel le reproduire. Par cette méthode, le nombre de colonies de l'abeille sont augmentées. Le désir d'essaimer varie parmi colonies différentes d'abeilles. Essaimer peut être causé par une ruée d'un honeyflow soudain, l'échec soudain de la reine à mettre les oeufs, un chaud ou a aéré ruche, manque d'espace pour oeuf, pauvrement mettre et stockage du miel, et les rayons de miel dans l'ouvrier couvent la région. Si le toucher des abeilles avait entassé, ils essaieront sûrement--ou pire, abandonnez complètement la couvée et ruche. Soyez sûr de rester ruches dans l'ombre et, si nécessaire, faites l'entrée ouvrir à la ruche plus grand pendant périodes chaudes. Si les abeilles

groupez à l'entrée sur les nuits chaudes, il pourrait vouloir dire ils sont se sentir bondé et a besoin de plus de cadres ou figurants, bien que ce est normal dans une ruche occupée.

L'ordre naturel des cadres dans la chambre de la couvée ne doit pas que soit dérangé. Seulement peignes pauvres, irréguliers, ou les peignes ont rempli avec les bourdons, devrait être enlevé. Les peignes de bourdons devraient être placés dans le miel super ou à l'extérieur des cadres qui contiennent la couvée. Dans ceci chemin que ces cadres n'effectueront pas comme barrières à la reine comme elle mouvements d'un cadre à un autre.

Les cadres dans la chambre de la couvée remplie de

miel et pollen doivent
que soit déplacé à l'en dehors de la région de la
cuvée ou dans figurants
au-dessus. Les cadres devraient être arrangés avec vos
doigts avec soin
et a espacé également séparément. Prévenez
l'entassement en donnant le
abeilles assez bien tirées des peignes pour cuvéee qui
élève et miel
le stockage.

Quelques apiculteurs nourrissent un mélange de la
sucre - eau à leurs colonies faibles
de 1/2 sucre et 1/2 eau les encourager à élever plus
la cuvéee. Un nourrisseur de l'abeille est facile de
faire. Tout de qui sont exigés sont un
le petit récipient--un fer-blanc ou pot du verre--avec
une paupière amovible. Minuscule
les trous sont faits dans la paupière. Le mélange de

la sucre - eau est placé dans le récipient et la paupière est remplacée. Le récipient est alors le sens dessus dessous tourné et a placé sur le sommet du coup de couronne intérieur à l'intérieur de la ruche. Une boîte de la couvée supplémentaire sans tous cadres est placé sur le nourrisseur et a surmonté avec le toit externe. Ce prévient le bâtiment de peignes au-dessus des cadres. Les abeilles veulent allez sous le récipient et extrayez la sucre eau du trous minuscules dans la paupière. Nourrir devrait être fait avec soin, comme cela cause souvent des voleurs d'autres colonies d'attaquer le colonies plus faibles qui ont des boîtes de sucre eau.

CELA QUI FAIRE PENDANT LE HONEYFLOW

Comme nectar et pollen est placé dans la ruche, essayez à restez en avant des abeilles dans donner plus de cadres et de figurants. Le deuxième figurant devrait être ajouté entre le figurant premier et le la chambre de la couvée, pas directement au-dessus du figurant premier. Supplémentaire les figurants peuvent être ajoutés de la même façon, juste précité la couvée la chambre et en dessous les autres figurants.

Les colonies devraient être examinées une fois par semaine. Les cadres plein de miel est enlevé aux côtés de la chambre de la couvée ou a placé dans le le figurant du miel. Les nouveaux cadres avec

fondation de la cire devraient être placés
à côté des cadres qui contiennent la couvée mais pas
entre couvée
cadres où ils effectueront comme barrières à la reine.

Quand l'honeyflow commence à ralentir, le cadres
contenir,
le miel couvert est enlevé. moissonner doit commencer
pendant que les abeilles
a mangé amener encore le nectar, en volant de colonies
faibles autrement
par les plus forts peut commencer. Tel dérèglement
dans l'apiculteur
le rucher (la place où les ruches sont gardées)
veuillez souvent
causez une colonie de la semaine d'abandonner la
ruche, en laissant la couvée à
le dé. Quand sélectionner des cadres de miel, soyez
sûr de ne pas prendre de peignes

cela n'est pas scellé avec la cire toujours. Ce miel n'a pas complètement mûri et encore contient trop d'eau. Miel de ce type fermentent rapidement et devrait être évité. Quand moissonner le taillez, prenez un cadre de rayon de miel rempli et gras il près le entrée de la ruche secouer ou repousser les abeilles. Les cadres de miel est placé dans les figurants vides couverts et retiré pour extraire (vider les peignes de miel). Quand l'honeyflow a fini, les figurants inutiles sont enlevés, et la gauche des abeilles avec un magasin adéquat de miel à dernier jusqu'à l'honeyflow prochain les débuts.

MOISSONNER LES RÉCOLTES (MIEL ET CIRE D'ABEILLES)

Les apiculteurs mesurent la production du miel dans les kilogrammes habituellement ou les livres. La production annuelle de miel du surplus varie dépendre en vertu de la colonie et la région où le l'apiculture a lieu.

Probablement la façon la plus effective de retirer le miel du peigne est pour décapsuler, ou enlève, les abris des cellules minces avec un couteau chaud et file dehors le miel liquide avec un extracteur du miel (voyez

abg28x38.gif (600x600)



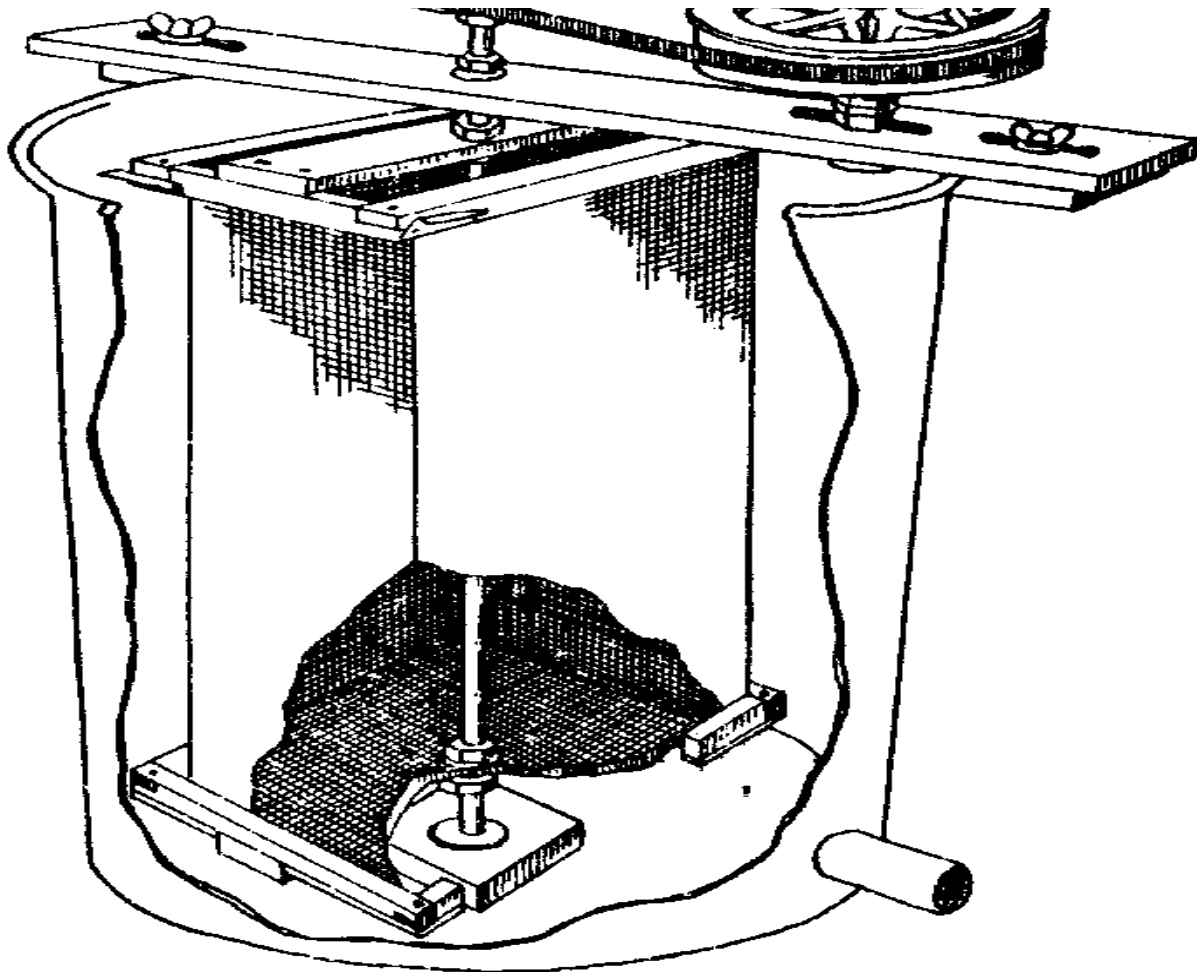


Figure 28. Honey extractor

Représentez-en 28). L'extracteur du miel est fait avec un tambour et panier aller parfaitement à l'intérieur de cela tient deux ou quatre cadres en bois. Le miel est enlevé soigneusement et les peignes sont revenus à la ruche pour être rempli avec plus de miel.

Ce peut être trop cher à affaire ou faire un extracteur pour le montant de miel produit par quelques colonies. Plusieurs tout près les apiculteurs peuvent aimer partager cette dépense.

Un moins cher (mais gaspilleur) le chemin moissonner

le miel liquide est
découper le peigne entier (laisser un 2.54cm [1 "]
démontez le long de
le sommet), pressez le miel de lui, et alors tendez le
miel
à travers un tissu grossier (toile à sac du jute)
enlever des particules de la cire

abg29x39.gif (486x486)



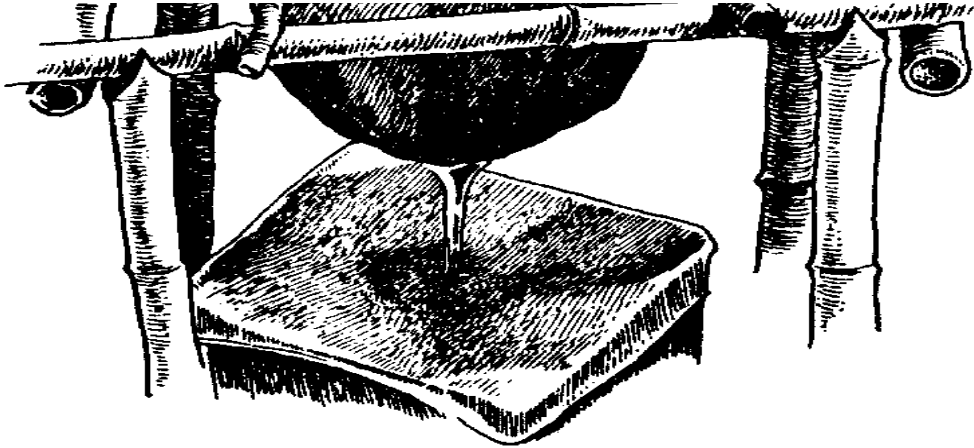


Figure 29. Squeezing out honey

(voyez le Chiffre 29). Bien que le peigne écrasé ne puisse pas encore être utilisé par les abeilles, vous pouvez le fondre et vendre la cire d'abeilles.

Le débutant peut fondre et cire propre dans une grande baignoire ou pot. Le les morceaux de cire et matière du peigne devraient être mis dans la baignoire ou pot

et couvert avec l'eau. Le récipient devrait être sur un fort, la position incombustible donc un feu peut être construit en dessous lui. Chauffez le arrosez jusqu'à ce qu'il bouille. La cire d'abeilles augmentera au sommet du le récipient. Ne laissez pas l'eau bouillir sur le sommet du récipient depuis que la cire chaude brûlera.

Quand la cire est complètement fondue, tendez le mélange à travers un morceau de toile à sac du jute ou câblage de l'écran. Cela en enlèvera les restant grandes particules. Si le mélange est tendu dans un seau qui est plus grand au sommet qu'à le fond, le gâteau de la cire peut être enlevé facilement après qu'il refroidisse et

durcit. La volonté de la cire pure
soyez sur le sommet. Les particules non désirées au
fond du gâteau peuvent
que soit enlevé en égaliser et raclant. il peut être
utilisé à alors
faites des bougies ou a vendu dans le marché.

L'APPENDICE

ESPÈCES ET VARIÉTÉS D'ABEILLES

Les abeilles sont les insectes le plus largement
étudiés dans le monde.

Il y a beaucoup de types d'abeilles partout dans le
monde et beaucoup
différences entre eux. Universités locales, agents de
l'extension,
ou les villageois expérimentés peuvent aider un
apiculteur du commencement à déterminer
quels types d'abeilles sont bons pour leur région. Ils

peuvent aussi
donnez le conseil sur les techniques de la gestion
adéquates pour chaque type.

L'ABEILLE du ROC ou ABEILLE GÉANTE (dorsata Apis)

Balancer les colonies de l'abeille déplacent de place
pour placer pour éviter l'extrême
froid ou à la recherche de plantes du miel et eau. Ils
volent équitablement
haut et rapide et rend un son semblable à, mais plus
faible, que
cela d'un avion passager. Ce son est entendu par
quelquefois
fermiers qui travaillent dans leurs champs.

Une colonie de l'abeille du roc construit un grand
peigne seul attaché au
branches de grands arbres. Quelquefois le peigne peut

être vu pendant
de toits ou plafonds de bâtiments négligés.
Quelquefois beaucoup
les colonies des abeilles du roc sont trouvées la fin
vivante ensemble.

L'ouvrier est marron léger dans couleur pendant que la
reine est plus sombre
et plus longtemps. Le bourdon est noir dans couleur et
est la même dimension comme
un ouvrier.

Les abeilles du roc sont de bonnes ramasseuses du miel
et ont été vues pour commencer
le travail du jour plus tôt et arrête plus tard que
les abeilles indiennes.
Ils entreposent le miel du surplus, habituellement
portion de l'au premier rang du
peignez-vous par qui est moissonné deux ou trois fois

pendant l'année

les ramasseurs du miel professionnels. Une colonie seule peut céder jusqu'à 35kg (77 livres) de miel pendant une année.

Malheureusement, les abeilles du roc ont des tempéraments féroces et ont été su pour attaquer des gens et des animaux quand a dérangé ou a excité.

Cependant, ils sont vérifiables avec fumée et sont comme avec succès dirigé dans ce chemin comme toutes autres espèces d'abeille.

Les ramasseurs du miel professionnels et apiculteurs modernes sont capables à maniez-les avec petite difficulté. Quelques apiculteurs ont essayé pour garder des abeilles du roc dans les ruches de boîte, mais les abeilles préfèrent leurs maisons

dans les hautes places et bientôt part après quelques jours.

LA PETITE ABEILLE (FLOREA APIS)

Ces abeilles se déplacent souvent et rarement restent à une place pour plus de cinq mois à la fois. Ils font un petit peigne seul au sujet de la dimension de la paume de la main. Le peigne peut être trouvé pendre de branches de buissons, arbres, boîtes vides, tas de les bâtons séchés, ou les plafonds de bâtiments.

Les ouvriers sont très notables. La portion du corps de l'abeille seulement derrière les jambes et les ailes sont orange claire, avec noir,

et raies blanches près sa fin. Ces ouvriers sont beaucoup plus petit que la reine brune d'or et bourdons du noir avec les cheveux gris fumeux.

Bien que petites abeilles soient plus douces qu'abeilles du roc, leur le petit peigne cède seulement 0.5-1kg (1-2 livre), et ils préfèrent à restez dans le sauvage.

L'ABEILLE INDIENNE (INDICA APIS)

C'est la bonne abeille pour produire le miel et peut être facilement logé dans les boîtes en bois, en emballant des cageots, le kérosène étame, en terre les pots, et renforcements du mur. Différent son abeille du roc et petite abeille

les soeurs, l'abeille indienne fait plusieurs peignes pour entreposer le miel.

Il y a plusieurs variétés régionales ou tensions de l'Indien l'abeille. Deux tensions communes sont la colline et variétés des plaines. Les abeilles de l'ouvrier de la variété des plaines sont comparativement plus petites et ayez une couleur jaune plus profonde. À altitudes supérieures plus grand et les abeilles plus sombres sont trouvées.

Les habitudes de cette abeille varient de tension pour tendre. Généralement parler, c'est une abeille avec un tempérament doux et est facile à maniez par le débutant même. Il répond à fumer; mais dans

plusieurs cas, les abeilles ont montré un petit malaise.

Sur la moyenne, les colonies en cèdent 3-5kg (7-11 livres) de miel chacun année à altitudes supérieures et 1-3kg (2.2-7 livres) chaque année sur les plaines. Les apiculteurs expérimentés dans autres parties d'Asie ont rendements enregistrés de 13-18kg (29-40 livres) de miel en année utilisant ruches du cadre spéciales, mobiles, décrites dans ce Bulletin. Par sélectionner les bonnes colonies miel - produisant continuellement et abandonner tout le reste, quelques apiculteurs expérimentés ont eu ruches qui cèdent autant de 25-40kg (55-88 livres) dans une année. Ce

exige beaucoup de compétence et un emplacement où les abeilles trouveront les bonnes plantes du miel.

L'abeille indienne est bonne productrice mais a quelques défauts à penser. Quelquefois les colonies laisseront les ruches du l'apiculteur et revient à vivre dans le sauvage. À autres temps, un la forte colonie volera le miel de ruches plus faibles dans le le jardin d'apiculteur qui cause sa mort. De plus, l'usage des abeilles le petit propolis et est souvent impuissant contre certains types de cirez papillon de nuit qui entre les ruches et endommage les peignes.

L'ABEILLE EUROPÉENNE (MELLIFERA APIS)

Cette abeille vaut de la qui apprend au sujet d'à cause du grand montant de le miel c'est capable à produits alimentaires. Rendements de la moyenne de 45-180kg (99-396 les livres) par colonie dans groupes de 500 ou plus de colonies est commun dans les États-Unis. Le bon rendement enregistré pour dater est cela de 45.3kg (100 livres) d'une colonie dans l'USA.

L'abeille européenne est trouvée sur Europe et a un grand nombre de variétés bien reconnues et tensions.

L'Italien

la variété est considérée pour être le bon et a été introduite inèalmost tous les pays du monde. C'est semblable dans les habitudes à

l'abeille indienne dans cela il fait sa maison dans les places closes et les constructions plusieurs peignes pour entreposer le miel. Les reines sont de bonnes couches; les abeilles ont des tempéraments doux, bonnes habitudes du miel - rassemblement, et gardez leur maison contre tous les ennemis de l'abeille exceptez des guêpes. Il a l'adapté particulièrement bien à la ruche de cadre mobile et méthodes modernes de gestion. L'homme a développé spécial même tensions pour tempérament doux, miel assembler, pollinisation, et autres qualités.

L'importation de l'abeille européenne devrait bien être restreinte à établissements Gouvernement - Parrainés capables avec

quarantaine

**les arrangements. À apiculteurs Privés sont conseillés
vivement de ne pas importer
abeilles étrangères éviter des plusieurs maladies de
l'abeille qui sont communes
parmi abeilles disponible en Europe et Amérique.**

LES RÉFÉRENCES

En premier Leçons dans Apiculture, Dadant & Fils, Inc.

**Élevant Reine Honeybees, Roger UN Morse, Wicwas Press,
1979.**

**Apiculture, B. R. Saubolle et A. Bachmann, Sahayogi
Prakashan,
1979.**

L'Association de tous les Apiculteurs d'Inde, 424 B,
Shaniwar Peth, Poona,
2 Inde.

Agence Internationale pour Développement de
l'Agriculture, 3201 Huffman
Boulevard , Rockford, Illinois 61103 USA.
LES PRODUCTION GROSSES BÛCHES

abgx0.gif (600x600)

HONEY FLOW

HIVE #

DATE

LOCATION

QUANTITY

COMMENTS

HIVE #

DATE

LOCATION

QUANTITY

COMMENTS

HIVE #

DATE

LOCATION

QUANTITY

COMMENTS

HIVE #

DATE

LOCATION

QUANTITY

COMMENTS

HIVE #

DATE

LOCATION

QUANTITY

COMMENTS

== == == == == == == == == == == == == == == == == == ==
== ==