

IBM DB2 Alphablox



版本概觀

8.3 版

IBM DB2 Alphablox



版本概觀

8.3 版

請注意：

使用本資訊及其支援的產品之前，請先閱讀第 47 頁的『注意事項』中的資訊。

第一版 (2005 年 11 月)

除非新版中另有指示，否則此版本適用於 IBM DB2 Alphablox for Linux, UNIX and Windows 8.3 版 (產品號碼 5724-L14) 及所有後續版本和修訂。

將資訊傳送給 IBM 時，即表示將非專屬權利授與 IBM，IBM 得以其認為適當之任何方式來使用或散佈資訊，完全不需對您負責。

Copyright © 1996 - 2005 Alphablox Corporation. All rights reserved.

© Copyright International Business Machines Corporation 1996, 2005. All rights reserved.

目錄

第 1 章 DB2 Alphablox 8.3 的新功能 . . . 1

整合 Rational 軟體開發平台	1
關聯式資料方塊分析加強功能	1
DHTML 用戶端的跨瀏覽器支援	2
支援 DB2 OLAP Server 及 Hyperion Essbase 單一登入	2
支援的新平台	2
協助工具支援	2
其他語言支援	3
行事曆控制加強功能	3
ReportBlox 加強功能	3
全新的線上文件內容與使用者體驗	4

第 2 章 DB2 Alphablox 8.2.1 版的新功能 5

8.2.1 版修正套件 1	5
8.2.1 版	5

第 3 章 DB2 Alphablox 8.2 版的新功能 7

擴大平台種類	7
支援的新平台	7
全球化與 GB18030 認證	7
支援 IBM Tivoli License Manager	7
支援 DB2 Cube Views	7
關聯式資料方塊加強功能	8
DHTML 用戶端的持續創新	8
完整拖放支援	8
直方圖	8
警示號誌加強功能	8
80/20 分析	9
頁面過濾器加強功能	9
新的格狀表格選擇模型	9
新的 DateChooser UI 元件	9
提升呈現效能	9
其它加強功能	9
FastForward 加強功能	9
新的 ResultSetBlox	10
中間資料的層次 API	10

第 4 章 升級及移轉資訊 11

升級至 DB2 Alphablox 8.2.1 版修正套件 1	11
升級至 DB2 Alphablox 5.6 版	12

第 5 章 已要求的加強功能要求 13

8.3 版中提出的加強功能要求	13
8.2 版中提出的加強功能要求	13

第 6 章 已處理的問題 15

8.3 版提出的問題	15
配件工作台及範例相關修正	15
書籤相關修正	15
圖表相關修正	16

資料相關修正	16
DHTML 用戶端及 UI 元件相關修正	18
文件相關修正	18
格狀表格相關修正	18
FormBlox 相關修正	19
關聯式資料方塊相關修正	19
關聯式報告相關修正	19
呈現為 PDF 及列印相關修正	19
平台相關修正	19
8.2.1 版提出的問題	20
8.2 版提出的問題	20
圖表相關修正	20
資料相關修正	21
格狀表格相關修正	22
一般 DHTML 用戶端與 UI 元件相關修正	22
FastForward 相關修正	23
關聯式報告相關修正	23
呈現為 PDF 及列印相關修正	23
平台相關修正	23
文件相關修正	23

第 7 章 已知問題與暫行解決方法 25

WebLogic 的已知安裝問題	25
Tomcat 的已知安裝問題	25
一般安裝問題	26
已知平台問題	26
使用者介面	26
圖表作業	26
CommentsBlox	27
資料管理程式及資料連線	27
DHTML 用戶端	27
FastForward	28
Java 用戶端	28
關聯式資料方塊	28
關聯式報告	29
呈現至 PDF 供列印	29
伺服器端程式設計	29
Telnet 主控台	30
WebLogic	30
WebSphere	30
已知資料來源問題與暫行解決方法	30
已知的 DB2 OLAP Server 與 Hyperion Essbase 問題	31
已知的 Microsoft Analysis Services 問題	31

第 8 章 即將棄用的 API 33

8.3 版 - 即將棄用的 API	33
8.2.1 版 - 即將棄用的 API	34
8.2 版 - 即將棄用的 API	34
5.6 版 - 即將棄用的 API	34
5.5 版 - 即將棄用的 API	35

5.1 版 - 即將棄用的 API	35
5.0 版 - 即將棄用的 API	35
4.1.1 版 - 即將棄用的 API	36
4.1 版 - 即將棄用的 API	36
4.0 版 - 即將棄用的 API	36
第 9 章 文件	39
安裝至現有的 Alphablox 安裝中.	39
安裝為獨立式資訊中心.	40

配置資訊中心及 Javadoc 的鏈結.	41
第 10 章 協助工具	43
Blox 使用者介面的鍵盤快速鍵	44
ReportBlox 使用者介面的鍵盤快速鍵	45
注意事項	47
商標	48

第 1 章 DB2 Alphablox 8.3 的新功能

IBM® DB2® Alphablox for Linux®、UNIX® 及 Windows® 8.3 版整合了 Rational® 軟體開發平台，提供各種關聯式資料方塊加強功能，並新增跨瀏覽器支援，以及支援 DB2 OLAP Server™ 及 Hyperion Essbase 的協助工具、其他平台及單一登入。8.3 版的線上文件也提供新的使用者體驗及新內容，如教學課程和疑難排解資訊。

整合 Rational 軟體開發平台

DB2 Alphablox Toolkit 適用於 Rational Application Developer 及 Rational Web Developer，包括 Eclipse 型外掛程式，可更容易以 DB2 Alphablox 元件開發應用程式及 Portlet。DB2 Alphablox Toolkit 特性可讓應用程式開發人員：

- 以 DB2 Alphablox 內容建立應用程式
- 建立新的 JSP 檔時，存取 DB2 Alphablox 標示庫
- 使用「內容輔助」來填入標示
- 建立 WebSphere® 伺服器實例，使其執行 DB2 Alphablox 應用程式
- 將 DB2 Alphablox 安裝到 WebSphere 的整合測試環境

Rational Developer 中提供使用者輔助，包括線上說明及提要。入門手冊中也提供入門教學課程，逐步引導您執行設定和配置步驟，以建立包含 Blox 元件的應用程式。

關聯式資料方塊分析加強功能

DB2 Alphablox 關聯式資料方塊分析特性可在儲存為星狀綱目或雪花綱目的關聯式資料上，進行多維分析。您可以建立關聯式資料的多維呈現，或使用 DB2 Cube Views™ 中現有資料方塊定義的 meta 資料。

這個版本在關聯式資料方塊中新增下列支援：

- **不協調及不平衡的階層結構。**
- **計算的成員。**您可以在查詢的開頭使用 WITH MEMBER 子句，來定義計算的成員，這種定義只能在該查詢中使用。
- **排列層次的屬性次序。**可以透過 DB2 Alphablox 管理頁面來定義他們。若 DB2 Cube Views 中出現排序的屬性，則也會保留這些屬性。
- **自訂排序屬性。**可用自訂排序的屬性排列層次的成員順序，而不依其名稱排序。
- 使用 HIERARCHIZE MDX 函數，**排列維度成員的順序。**
- **成員層次內容。**在資料方塊定義中，是透過在 MDX 查詢內使用 PROPERTIES 函數，來支援成員層次內容。
- **具名集。**您可以在查詢的開頭使用 WITH SET 子句，來定義具名集，這種具名集只能在該查詢的生命週期內使用。
- **設定維度的預設成員。**您可以透過 DB2 Alphablox 管理頁面指定維度的預設成員。接下來可以使用 DEFAULTMEMBER MDX 函數，來存取預設成員。
- **設定維度的預設測量。**您可以透過 DB2 Alphablox 管理頁面，來指定維度的預設測量。

- **NON EMPTY 關鍵字**。這個關鍵字可讓您抑制遺漏橫列或直欄。
- **適用於加總的新 MDX 函數**。總計函數包括 SUM、COUNT、MIN、MAX、AVG 及 MEDIAN。
- **更多新的 MDX 函數**。其他新函數包括 ORDER、TOPCOUNT、TOPSUM、TOPPERCENT、BOTTOMCOUNT、BOTTOMSUM、BOTTOMPERCENT、NAME、UNIQUENAME、ITEM 及 DEFAULTMEMBER

如需相關資訊，請參閱 *Cube Server 管理手冊* 中的支援的 MDX 語法。

DHTML 用戶端的跨瀏覽器支援

除了 Internet Explorer 5.5 版及第 6 版以外，DHTML 用戶端目前也支援 FireFox 1.0.4 版與以上的版本，以及 Mozilla 1.7 版。使用 ReportBlox 及相關元件所建置的互動式關聯式報告，也支援這兩個瀏覽器。此跨瀏覽器支援可進一步廣泛部署分析應用程式或 Portlet，不需要安裝任何外掛程式。

如需與設計跨瀏覽器支援之應用程式相關的問題，請參閱 *Developer's Guide* 中的 Web browsers - known Mozilla issues。

支援 DB2 OLAP Server 及 Hyperion Essbase 單一登入

這個版本新增 Hyperion Essbase 7.1 版所引進的 Common Security Services 支援。這個功能可在 Hyperion 應用程式之間進行單一登入。應用程式開發人員現在可以向 Common Security Services 鑑別、產生認證，並透過 DataBlox 標籤屬性，傳遞該認證。支援透過 Hyperion Common Security Services 2.6 及 2.7 (Hyperion Essbase 與 Hyperion Deployment Services 7.1.1、7.1.2 及 7.1.3)，進行單一登入。如需相關資訊，請參閱 *Developer's Guide* 中的 Single sign-on for Essbase and DB2 OLAP Server。

支援的新平台

這個版本支援的新平台包括：

- WebSphere 6
- SAP Business Information Warehouse (SAP BW) 3.5 版
- IBM Cloudscape 10.0 版；Apache Derby 10.0 版
- DB2 Universal Database™ for z/OS® V8.1
- Hyperion Essbase 6.5.7 及 7.1.3；Hyperion Essbase Deployment Services 6.5.7 及 7.1.3
- 其他 Linux 平台
 - Redhat Enterprise Linux 4
 - SuSE Linux Enterprise Server 9
 - 64 位元版本及 pSeries®

協助工具支援

這個版本新增協助工具支援，使得殘障人士也能存取 DB2 Alphablox 應用程式：

- 使用者可以使用鍵盤來執行資料分析動作。
- 使用者可以使用螢幕助讀員軟體 (如「首頁助讀員」)，來聽到 GridBlox 或 ReportBlox 中所顯示的資料。

在 DHTML 用戶端、關聯式報告使用者介面及「DB2 Alphablox 管理頁面」(使用 Internet Explorer 6) 中，都可以使用協助工具支援。此支援符合 U.S. Rehabilitation 法案，第 508 條例。如需這個新增特性的詳細資料，請參閱協助工具上的主題。

其他語言支援

除了英文、法文、德文、日文、韓文、巴西葡萄牙文、西班牙文、簡體中文及繁體中文外，這個版本也提供下列本土化語言：

- 阿拉伯文
- 捷克文
- 希臘文
- 希伯萊文
- 匈牙利文
- 義大利文
- 波蘭文
- 俄文

DHTML 用戶端也支援雙向語言的雙向 (BiDi) 文字，如阿拉伯文及希伯萊文。如需設計雙向語言的詳細資料，請參閱 *Developer's Guide* 中關於 Designing for bidirectional languages 的主題。

行事曆控制加強功能

DHTML DateChooser UI 元件可讓您在 JSP 頁面上插入文字欄位，並且在該文字欄位旁，加上小行事曆圖示。使用者可按一下該圖示，來啟動一個小型行事曆，以便選取具有適當格式的日期，並將該日期移入文字欄位中。DB2 Alphablox 8.2 版只支援西洋新曆。這個版本新增下列支援：

- 阿拉伯日曆
- 中國日曆
- 法國日曆
- 希伯萊日曆
- 日本日曆

如需將日曆控制項新增至應用程式的相關資訊，請參閱建立日曆控制項。

ReportBlox 加強功能

已針對 ReportBlox 及其支援的 Blox 元件，改善 PDF 呈現方式。新的 PDF 呈現引擎可讓您更有彈性控制頁面佈置。您現在可以指定頁首文字及頁尾文字，使用 XHTML 將所要的佈置套用到文字中，並設定頁首高度及頁尾高度。例如，您可以設定下列頁首文字：

```
<bloxreport:pdf
  headerText="<span style='color:blue'>Annual Report</span>"
  headerHeight="100 px"
  top="1 in"
  ...
/>
```

PDF 引擎先前會忽略透過樣式表或互動式快速功能表所設定的樣式，並且一律以固定樣式呈現文字。此限制已不存在。新的 PDF 呈現引擎會支援透過樣式表、行內樣式類別或互動式快速功能表所設定的樣式。以往，在數字與單位之間的邊框規格中，不能指定空格，如 1.5in 或 30px。此限制已不復存在。此外，新引擎也支援更多單位，如精準度更高的公釐 (mm)。

全新的線上文件內容與使用者體驗

DB2 Alphablox 線上文件現在可使用 Eclipse 型說明系統做為資訊中心，以取得更好的搜尋效能且易於導覽。此外，資訊也經過重新建構，來增進資訊的擷取性，並提供新的教學課程，協助您開始使用產品。

Eclipse 型資訊中心

DB2 Alphablox Information Center 是在 Eclipse 型說明系統上執行。它利用內建的搜尋及書籤設定功能，大幅增進資訊擷取性。此說明系統也有內建的協助工具支援，可使用鍵盤快速鍵導覽。

新的入門教學課程

DB2 Alphablox Information Center 有四個教學課程，說明如何使用 DB2 Cube Views 開始建置第一支應用程式、第一個 Portlet 及第一個 Alphablox 資訊方塊。系統有針對 Rational Application Developer (RAD) 使用者提供一個教學課程，說明如何逐步設定開發環境、安裝 DB2 Alphablox 外掛程式、在 JSP 中放置第一個 Blox，以及查看 RAD 內部所呈現的 Blox。

合併版本資訊

舊版的「新增功能」及「版本注意事項」，現在都合併到「版本概觀」中。您可以在同一個地方，找到此版本的特定資訊，如新特性、錯誤修正程式、已提出的加強功能要求，以及即將淘汰不用的 API。

如需文件安裝及配置的相關資訊，請參閱第 39 頁的第 9 章，『文件』上的主題。

第 2 章 DB2 Alphablox 8.2.1 版的新功能

IBM DB2 Alphablox for Linux、UNIX 及 Windows 8.2.1 版進一步擴大支援更多資料庫。從 8.2.1 版修正套件 1 開始，DB2 Alphablox 也支援一個新平台 -- WebSphere Portal 5.1 版。將分別針對『8.2.1 版修正套件 1』及『8.2.1 版』說明新特性。

系統也另外提供兩個範例 Portlet，來幫助您著手使用產品。一個示範將 Blox 新增至 Portlet JSP 的基本程式碼結構。另一個是「入口網站主題公用程式」。它是相同主題的 Portlet 版本，該主題會合併可在 DB2 Alphablox 首頁的「管理」標籤下使用的公用程式。因此您可以在入口網站內執行相同的主題合併作業，而不必分別以管理使用者身分登入 DB2 Alphablox。將這兩個範例安裝到入口網站伺服器後，就可以立即執行。

若要瞭解如何以 Blox 開發 Portlet，請從入門手冊的「使用 Blox 元件來建立您的第一個 Portlet」著手。這一章顯示如何安裝範例 Portlet，以及如何以 Blox 元件建立 JSP。其中說明了在入口網站環境中使用 Blox 的基本概念及技術。此外，其中也包括重要的 Portlet 開發要訣，以及指向文件內，與開發 Portlet 相關的其他主題之指標。

8.2.1 版修正套件 1

IBM DB2 Alphablox for Linux、UNIX 及 Windows 8.2.1 版修正套件 1 新增了以下特性支援：

- WebSphere Portal 5.1 版
- Informix[®] Dynamic Server 10 版

利用 WebSphere Portal 5.1 版支援，現在您可以透過將 Blox 元件加入 Portlet JSP，在入口網站應用程式中內含分析功能。主要的特性包括：

- 當使用者與 Portlet 中的 Blox 互動時，不重新整理頁面。
- 可以使用系統提供的「入口網站主題公用程式」，讓 Blox 外觀適合入口網站主題。此公用程式可讓您將指定的入口網站主題的樣式內容，與 DB2 Alphablox 主題的樣式內容合併在一起，以取得最佳的顯示畫面。
- 新的「Blox Portlet 標示庫」可將入口網站鏈結或動作鏈結，輕鬆附加至任何使用者介面 Blox 或 Blox UI 元件，包括 FormBlox 及 ReportBlox。如此在按一下 Blox 或 UI 元件時，即可呼叫 Portlet API，進行 Portlet 之間的傳訊。
- 入口網站使用者不需要分別登入 DB2 Alphablox。不需要對使用者帳戶進行額外的設定。

8.2.1 版

IBM DB2 Alphablox for Linux、UNIX and Windows 8.2.1 版在其資料庫及平台加入下列新特性支援：

- Informix Dynamic Server 9.4 版及 Extended Parallel Server 8.5 版
- Red Brick[™] Warehouse 6.3 版
- DB2 OLAP Server for iSeries[™] 8.1 版
- DB2 Universal Database for iSeries

- 以安裝產品期間所選擇的語言安裝文件

如需支援的資料庫及其版本的完整清單，請參閱《安裝手冊》。

第 3 章 DB2 Alphablox 8.2 版的新功能

IBM DB2 Alphablox for Linux、UNIX and Windows 8.2 版在基礎架構中包括數個加強功能、在資料存取和資料呈現層加入新特性，以及在自助式報告應用程式架構 FastForward 包含額外功能。

擴大平台種類

這個版本已作了平台加強功能，以支援國際化、IBM Tivoli® License Manager、DB2 Cube Views，以及新的資料來源及作業系統。同時也加強了資料方塊引擎，來支援更多綱目及函數。

支援的新平台

下列為新支援的平台：

- x86 上的 Red Hat Enterprise Linux 3
- 64 位元 AIX 5L™ (5.2 版)
- DB2 Universal Database 8.2.2 版
- DB2 Information Integrator 8.2 版；8.1 版 (修正套件 2)

全球化與 GB18030 認證

DB2 Alphablox 現在已翻譯成下列語言：

- 英文
- 法文
- 德文
- 日文
- 西班牙文
- 巴西葡萄牙文
- 韓文
- 簡體中文
- 繁體中文

支援 IBM Tivoli License Manager

DB2 Alphablox 現在可支援 IBM Tivoli License Manager (ITLM)，以便更輕鬆進行軟體授權、使用管理及報告。

支援 DB2 Cube Views

DB2 Alphablox 8.2 版新增了 DB2 Cube Views 8.2 版及 8.1 版支援。DB2 Alphablox 使用 DB2 Cube Views 的 meta 資料定義，來建立關聯式資料方塊定義。在 DB2 Alphablox 中定義好關聯式資料方塊之後，那些資料方塊就可作為所有使用者介面 Blox 的資料來源，而使用者可以像處理其他多維資料來源一樣地使用資料。

關聯式資料方塊加強功能

DB2 Alphablox 8.2 版在「關聯式資料方塊引擎」中提供下列加強功能：

- **支援許多其他的綱目類型**。現在，可以用任何 JOIN 表示式結合一組表格，來定義維度階層結構。
- **支援其他 MDX 函數**。新支援的函數包括：
 - 成員導覽函數，如 Ancestor()、Ancestors()、Cousin()、FirstChild()、FirstSibling()、LastChild()、LastSibling()、NextMember 及 PrevMember
 - 子集函數，如 Except()、Head()、Tail() 及 Intersect()
 - 時間序列函數，如 PeriodsToDate() 及 ParallelPeriod()
- **支援成員屬性**。現在可以在 MDX 查詢中使用成員屬性。
- **效能提升**。現在，DB2 Alphablox Cube Server 底層的資料方塊引擎使用更少的 SQL 查詢，這樣整體回應時間更快。

如需詳細資料，請參閱《DB2 Alphablox Cube Server 管理手冊》。

DHTML 用戶端的持續創新

這個版本持續加強 DHTML 用戶端的可用性、功能及效能，例如完整的拖放支援、新圖表類型、資警示號誌加強功能、支援 80/20 分析、針對格狀表格元件選擇進行更細微的程式化控制，以及新的 DateChooser UI 元件。

完整拖放支援

在 8.2 版之前，DB2 Alphablox 提供樹狀結構功能表介面，以支援在資料佈置畫面中進行拖放。DB2 Alphablox 8.2 版增加 DHTML 用戶端的完整拖放支援，使用者可以在 GridBlox、PageBlox 和 DataLayoutBlox 之內與之間，拖放維度。將維度拖曳到可以放下的位置時，就會出現紅條指示符。在自訂應用程式的基礎 UI 模型中，也完全支援這項拖放功能。

直方圖

DB2 Alphablox 8.2 版現在支援直方圖。直方圖透過顯示一組值或圖格，以視覺化呈現資料分佈情形。圖表中會自動設定值的範圍和圖格數。但應用程式開發者可以利用 Alphablox Tag Libraries 或 Java™ API 來指定這些設定。一般使用者也可以透過使用者介面來置換設定。

警示號誌加強功能

警示號誌現在支援文字型號誌燈。提供下列搜尋條件的文字搜尋功能：

- **“Values Contains”** 條件。適用於比對子字串。
- **“Values Like”** 條件。適用於完全相符，或使用萬用字元的型樣相符 (* 代表 0 個或更多字元，? 代表 1 個字元)

此外，一般使用者和應用程式開發人員還可以指定當條件相符時，是否要強調顯示整列或整欄，而不只是強調顯示資料格而已。

80/20 分析

現在，應用程式開發者可以輕鬆利用「Blox UI 標示庫」來加入 80/20 分析支援。80/20 分析可讓使用者識別整體值中最大貢獻者的一小部份。開發者在 GridBlox 或 PresentBlox 中加入相關的 Blox UI 標示時，可以透過 Blox 的滑鼠右鍵功能表來取得 80/20 分析選項。選取這個選項會在格線表格中加入「總計百分比」和「累計的總計百分比」直欄，列出構成整體值 80% 的最高貢獻者，而將其餘值組合成一個項目。

頁面過濾器加強功能

DB2 Alphablox 8.2 版包括數個頁面過濾器加強功能，讓 GridBlox、PageBlox 及「成員過濾器」能更加流暢地一起運作。會同步處理「成員過濾器」與 PageBlox 中所選取的成員，且 PageBlox 現在也會保留 GridBlox 之橫列及直欄的成員設定。在 GridBlox 和 PageBlox 之間移動維度時，會保留維度的成員設定，以保存使用者在旋轉之前的資料檢視畫面。

新的格狀表格選擇模型

DB2 Alphablox 8.2 版中的新格線表格選擇模型，可以針對資料格、橫列及直欄選擇，做更細微的程式化控制。根據預設值，按一下資料格選取單一資料格，按標頭資料格則選取整個橫列或直欄。新的格線表格選擇模型提供應用程式開發人員變更預設行為的能力，可以橫列或直欄作為選擇基礎。

新的 DateChooser UI 元件

以 DHTML 用戶端為基礎的使用者介面元件有一個新增成員，其為 DateChooser。DataChooser 藉由新增文字欄位旁的日曆圖示，來擴充「編輯」元件。按一下日曆圖示，可啟動日曆小組件來選取一個日期，以移入編輯欄位。Blox Sampler 中有提供 DateChooser 的範例。

提升呈現效能

DB2 Alphablox 8.2 版採用比以往更精簡的 DHTML，來加強 DHTML 用戶端效能。這進一步減少伺服器 and 網路的使用量，使回應時間更快速，包括起始載入時間、捲動效能及資料導覽作業回應時間。

其它加強功能

FastForward 應用程式範本中加入其他加強功能，包括將自訂結果集送入 DataBlox 的能力，以及用來存取給定維度的層次資訊之其他 API。

FastForward 加強功能

Alphablox FastForward 是範例應用程式組織架構，目標是在整個企業組織內快速開發、部署及共用自訂的分析檢視畫面。這項自助式報告應用程式組織架構強化一般使用者的能力，以建立他們自己的應用程式檢視畫面。在這個版本中，FastForward 有兩項加強功能：

- 支援 DB2 Alphablox Cubes
- 支援關聯式報告 Blox

這些加強功能讓應用程式開發人員利用 FastForward 應用程式組織架構，來充分運用為 DB2 Alphablox 定義的所有可用資料來源。

新的 ResultSetBlox

DB2 Alphablox 8.2 版提供新的 ResultSetBlox，可將自訂資料結果集推送到相關的 DataBlox。藉由將 ResultSetBlox 連接到 DataBlox，應用程式開發人員可以擴充與 JDBC 資料來源連結的一般函數、截取 DataBlox 中的查詢，以及將任一結果集傳回 DataBlox。

中間資料的層次 API

現在，有一個 Level 物件可以用來存取特定維度的層次資訊。從維度中，您可以識別它的層次，接著取得該層次的資訊，如它的唯一名稱和顯示名稱，或存取該層次的所有成員。

第 4 章 升級及移轉資訊

本節包括在升級後，可能會影響應用程式的資訊。如需升級的相關資訊，另請參閱 DB2 Alphablox CD 上的 Readme 檔。

也提供了下列版本的移轉資訊：

- 『升級至 DB2 Alphablox 8.2.1 版修正套件 1』
- 第 12 頁的『升級至 DB2 Alphablox 5.6 版』

升級至 DB2 Alphablox 8.2.1 版修正套件 1

- 針對 DB2 Alphablox 定義的應用程式現在都已完整定義，同時反映出 J2EE 應用程式名稱及 Web 模組名稱。因此如果定義名稱爲 salesAnalysis 的應用程式，並且使用 IBM WebSphere 或 BEA WebLogic，應用程式名稱將會是 salesAnalysis_salesAnalysis。因此，如果您將應用程式名稱寫在應用程式碼中，就需要修改它，使其從 Blox 動態取得應用程式名稱，例如：

```
<%= myPresentBlox.getApplicationName() %>
```

- 由於目前應用程式名稱反映 J2EE 應用程式名稱及 Web 模組名稱二者，因此在升級期間，儲存庫所儲存的書籤資訊，會自動更新爲新的應用程式命名結構。對於名稱很長，或儲存在巢狀資料夾中的書籤，如果整個路徑名稱超出 Windows 的 240 個字元上限，則可能無法自動移轉。這是 Windows 作業系統的限制，而且只發生在使用 IBM WebSphere 或 BEA WebLogic 時。發生此問題時，會在您的 DB2 Alphablox 安裝目錄內建立 error.log 檔。因此在完成安裝後，請檢查並查看是否有此日誌檔存在。如果存在，請聯絡「DB2 Alphablox 支援中心」取得移轉協助。
- 對於從 FastForward 範本建立的任何 FastForward 應用程式：
 - 需要更新 FastForward 類別，且需要在升級後，重新編譯 FastForward 應用程式。由於基礎 Java 介面已做變更，因此如果未使用新的 FastForward 類別重新編譯 JSP 頁面，將不會正確反映變更。
 - 您應該修改 FastForward 應用程式主目錄中的 start.jsp，移除下列指令行：

```
// blox:header 設定的好用 themeName 變數  
if ( _themeName != "<%=ffwdAppContext.getTheme()%>" )  
    _themeName = "<%=ffwdAppContext.getTheme()%>";
```

有這幾行程式碼存在時，應用程式仍可以正確運作，但您在提出每個要求時，都會在瀏覽器上收到 JavaScript™ 錯誤。

- 此修正套件中針對 WebSphere Portal 新增的支援，需要變更要求及回應的處理方式。一般而言，以往接受 HttpServletRequest 及 HttpServletResponse 的所有方法，現在都要改爲以 BloxRequest 及 BloxResponse 作爲參數。不論要求是來自 Web 應用程式伺服器或入口網站伺服器，BloxRequest 及 BloxResponse 都會處理要求及回應。如需完整清單，請參閱 Blox 伺服器端的 API 變更清單 Javadoc。
- 如果您有任何 JSP 是使用 API 建立 Blox，而不是用「Alphablox 標示庫」，init() 方法現在已改用 BloxContext，而非採用 HttpServletRequest 及 HttpServletResponse。Blox 需要依如下方式，以 BloxContext 來加以登錄：

```

<jsp:useBean id="myPresentBlox"
  class="com.alphablox.blox.PresentBlox">
<!-- 省略程式碼 -->
<%
  BloxContext context = BloxContextFactory.getBloxContext(request, response);
  myPresentBlox.init(context, "myPresentBlox");
  // 省略程式碼...

%>

```

請參閱 Javadoc 中的方法簽章

- 如果有任何 JSP 使用 ReportBlox API 建立互動式關聯式報告，而非使用「Blox 報告標示庫」，就需要修改 ReportBlox 的 URL 起始路徑。先前在建立互動式報告時，需要將 URL 起始路徑設定為 JSP 頁面在 Web 應用程式中的位置。從 8.2.1 版修正套件 1 開始，已在 Blox 環境定義中加入 Blox，因此您應該將 URL 起始路徑設定為環境定義路徑：

```

<@ page import="com.alphablox.blox.*,
  com.alphablox.net.URLFactory"%>
<!-- 省略程式碼 -->

<%
  ReportBlox rBlox = new ReportBlox();
  rBlox.setId("myReport");
  // 在此省略程式碼

  BloxContext context = BloxContextFactory.getBloxContext(request, response);
  rBlox.setUrlPrefix(context.getContextPath() + "/" +
    URLFactory.ALPHABLOX_SERVER_PREFIX);
%>

```

接下來需要呼叫 init() 方法，在 BloxContext 中登錄此 Blox：

```

<%
  String scriptId = rBlox.getId();
  rBlox.init(context, scriptId);
%>

```

請參閱 Relational Reporting Developer's Guide 中，Advance Topics 一節的完整範例

升級至 DB2 Alphablox 5.6 版

在 DB2 Alphablox 5.6 版中，配接器 Essbase Enterprise Server Adapter 已重新命名為 Hyperion Essbase Deployment Services。如果您有 Script 使用舊的配接器名稱來建立 DB2 Alphablox 資料來源，則需要修改配接器名稱為新的名稱。

第 5 章 已要求的加強功能要求

本節列出下列版本所提出的加強功能要求：

- 第 5 章, 『已要求的加強功能要求』
- 『8.2 版中提出的加強功能要求』

8.3 版中提出的加強功能要求

下表列出已在 DB2 Alphablox 8.3 版中要求的加強功能要求：

追蹤號碼	說明	加強功能
19521、19746	想要在瀑布圖中使用 <code>ChartBlox</code> <code>dataTextDisplay</code> 內容。	長條圖及瀑布圖現在也能使用 <code>ChartBlox</code> <code>dataTextDisplay</code> 內容。
21909	希望 <code>getChangedCellValues</code> 及 <code>getChangedCellList</code> 方法在回寫應用程式中能辨識未變更的資料格。	加入 <code>GridBrixModel.setWritebackUnchangedCellValues(boolean)</code> 及 <code>GridBrixModel.isWritebackUnchangedCellValues()</code> 方法，允許將未變更值辨識成變更。
21979	希望依據維度-成員規格，在 PDF 輸出上設定換頁 (按列)。	將新的 <code>pageBreak</code> 標示屬性新增至 <code><blox:pdfReport></code> 標示，用來設定換頁的規則。詳細資料，請參閱開發人員參照 >「PDF 呈現標示」。
22380	當滑鼠指向 Pareto 圖的累加百分比行中的資料點時，希望浮動文字顯示該資料點的累加百分比。	已實作此功能。浮動文字現在會依序顯示累加百分比及以括弧括住的變更百分比。
22433	希望能在儲存庫中，將 OLAP 提供者字串指定為 <code>DataBlox</code> 內容而非 <code>DataSource</code> 物件。這個動作能讓您自訂實作 (如角色型安全)，而不需要建立其他資料來源。	已將 <code>provider</code> 內容及關聯的 <code>setProperty</code> 及 <code>getProperty</code> 方法新增至 <code>DataBlox</code> 。這些僅支援 OLE DB 及 OLAP 資料來源。
22501	希望能有方法在頁面上把焦點設定在 <code>EditFormBlox</code> 。	已將 <code>setFocus(boolean)</code> 及 <code>getFocus()</code> 方法新增至 <code>EditFormBlox</code> 。也將標示屬性 <code>focus</code> 新增至 <code><bloxform:edit></code> 標示。
22076	希望描繪關聯式資料的趨勢線 (含多個資料系列的 XY 散佈圖)。	已在這個版本中新增這項功能。

8.2 版中提出的加強功能要求

下表列出已在 DB2 Alphablox 8.2 版中要求的加強功能要求：

追蹤號碼	說明	加強功能
16993	無法變更自訂 DHTML 主題中的游標。	現在的做法是設定置換樣式表，讓它在應用程式頁面的標頭區段中，出現在 <code><blox:header /></code> 後面。例如，開發人員可以使用 <code>.csC1Xt {cursor: hand;}</code> ，來置換所有格線資料格中之游標的預設應用程式行爲。
18229	希望使用 <code><bloxui:toolbarButton></code> 標示來除去 <code>DropDownToolBarButtons</code> ，如復原、重做以及和資料導覽相關的所有按鈕。	現在您可以使用 <code><bloxui:toolbarButton></code> 標示，來除去 <code>DropDownToolBarButtons</code> 。

追蹤號碼	說明	加強功能
19112	DHTML 用戶端中沒有直方圖。	DB2 Alphablox 8.2 版現在支援直方圖。 histogramOptions 內容已新增至 ChartBlox。
19411	在 DHTML 用戶端的樹狀結構功能表資料佈置介面中，軸標籤包括「橫列維度」、「直欄維度」、「頁面維度」及「其他維度」，而不是像下拉清單介面或 Java 用戶端中只出現「橫列」、「直欄」、「頁面」及「其他」。	已進行加強功能，讓樹狀結構功能表資料佈置介面中的軸標籤與其它介面相同。
19472	在樹狀結構功能表資料佈置畫面中，沒有清楚的視覺化指示符，顯示您是否正在移動維度，也無法顯示它將放置在何處。	已加強功能，顯示您正在移動的維度名稱，而且有一個紅色指示符列，顯示維度將放置在何處。
19570	希望能夠 a) 將圓餅圖探測器值格式化或顯示小數，以及 b) 將成員名稱新增至探測器標籤。	已在 com.alphablox.blox.uimodel.core.chart.PieChart 中，新增新的 setSliceLabelOptions() API。
19576	需要支援在泡泡圖中記載比例。	ChartBlox 現在具有 logScaleBubbles 內容。
19816	希望在功能表項目上具有 checked 及 checkable 內容。	有兩個內容 checkable 與 checked 已新增至 menuItem 及 toolbarButton 的標示處理程式及標示庫。
19953	無法輕易地在工具列中自訂「復原/重做」按鈕及調整其大小，因為它們不是影像。	這兩個按鈕現在是影像。開發人員可以置換影像或變更影像大小。
19956	在「計算機 UI」中，新的計算最初都定義在「新計算 1」，這可能會產生混淆。	現在保證自動建立的名稱將不同於任何現存的計算，而且將自動增大名稱中的數字。
20467	資料格警示、資料格格式、資料格編輯器、資料格鏈結及資料計算的範圍引數，都沒有包括後代。	現在已在 GridBlox cellAlert、cellFormat、cellEditor 及 DataBlox calculatedMembers 的 scope 引數中，新增一個 Descendents() 搜尋函數。
20571	每當實行 Blox 上的密集使用伺服器程序 (如「全部展開」作業) 時，就會顯示小時沙漏。	DB2 Alphablox 8.2 版現在會在伺服器密集作業期間，顯示一個小時沙漏。
20805	想要一個在完成「匯出至 PDF」時將通知它們的事件。	PdfListener 事件接聽器及 PdfEvent 已新增至 com.alphablox.blox.event 套件。

第 6 章 已處理的問題

下列幾節列出自 DB2 Alphablox V8.2 以來，所報告的問題中已修正的部分。若修正牽涉到新的行為，或必須參閱其他資訊以進一步釐清時，可能會在問題尾端加上附註。

8.3 版提出的問題

本節列出本版本所提出的問題。

如需重要的安裝資訊及其他任何錯誤修正或已知問題資訊，請另外參閱 DB2 Alphablox CD 上的 Readme 檔。

配件工作台及範例相關修正

- 21701 -- 「計算編輯器」不會在含特殊字元的成員周圍放置引號。已修正此問題。
- 21844 -- 當切片空白時，`generateQuery` 方法會在「查詢建置器」的關聯式資料方塊上產生無效的查詢。已修正此問題。
- 21834、21862 -- 「計算編輯器」無法在函數 `sum()` 中處理以引號括住的成員。已修正此問題。
- 22013 -- 當成員名稱包含冒號或大括弧時，「計算編輯器」的**位置前**選項沒有作用。已修正此問題。

書籤相關修正

- 22080 -- 在含空白標題的 `ChartBlox` 上儲存書籤時產生 `InvalidBloxPropertyValueException`。已修正此問題。
- 22318 -- 在升級期間，從 Alphablox 5.1 版還原書籤時失敗。已修正此問題。這是因為書籤中儲存的反斜線 ("\") 所致，其應該為斜線 ("/")。目前會在升級期間，針對反斜線執行其他檢查。
- 22413 -- 在升級到 DB2 Alphablox 8.2.1 版時，還原內含排序及序列化資料之查詢的書籤時，產生 `java.io.InvalidClassException`。已在 8.3 版中修正此問題。
- 22460 -- 載入帶回資料的書籤時，如果資料超過列設定上限，且該書籤是儲存在文字查詢 (`<blox:data textualQueryEnabled="true" />`) 上，使用者就不會看到通常會出現的警告，且未正確載入書籤。已修正此問題。
- 22574 -- 載入 ODBO 資料來源上的書籤時，將執行查詢兩次。已修正此問題。請注意，在這版修正程式中，DB2 Alphablox 不會再自動抑制重複的資料。
- 22596 -- 當針對 Microsoft® Analysis Services 資料來源載入無效的書籤時，DB2 Alphablox 會使得內部連線儲存區中的連線失效 (即使此錯誤不嚴重)，從而發生效能問題。已修正此問題。當錯誤不嚴重，如成員或維度不明，DB2 Alphablox 不會再造成資料連線失效。
- 22580 -- 載入書籤時，記載不正確及不足的除錯訊息。您會看到不正確的訊息，說明已在切斷連線時清除用戶端快取記憶體，也無法以簡單的方式瞭解是否已還原文字查詢或已序列化的查詢。已更正不正確的訊息並加入新訊息，指示新增書籤時所牽涉的查詢種類。

圖表相關修正

- 18749 -- 在 DHTML 用戶端上顯示折線圖時，沿著 X 軸最右邊的標籤有時候會被截短。已解決此問題。您現在可以使用圖表軸物件的 `setEndMargin(int)` 方法來設定右邊距。您可以在 `com.alphablox.blox.uimodel.core.chart.common` 資料包中找到這個方法。
- 19505 -- 在 JSP 中將瀑布圖的 `autoAxesPlacement` 內容設為 `false` 時，關閉圖表類型及配置對話框的自動指定圖表軸選項時會自動交換軸。已修正此問題。
- 20791 -- 如果圖表上的項目數上限設為 600，則在該圖表上交換軸會出現一則訊息，說明項目數太多導致無法繪製圖表。已修正此問題。
- 21982 -- 資料系列中的項目上限限定為 50。最大值已增加為 256。目前必須將此值寫在程式中。
- 22033 -- 無法使用 `SingleValueDataSeries.add()` 方法，將工具要訣新增至瀑布圖。已修正此問題。
- 22015 -- 如果趨勢線圖的資料點超過 85 個，會發生 `java.lang.NullPointerException` 錯誤。已修正此問題。
- 22051 -- 將瀑布圖的 Y 軸最小值設為大於圖表的起始值 (通常為 0) 時，將滑鼠移到該列上所顯示的列輪廓將大於實際列。已修正此問題。
- 22062、22806 -- 圖表類型及配置對話框載入大資料集所花費的時間很長。
- 22254 -- `ChartBlox` 方法 `setMarkerShape` 只會在第一次呼叫時運作。後續的 `setMarkerShape` 呼叫對圖表的標記沒有效果。已修正此問題。
- 22322 -- 當趨勢線圖牽涉到超過 250 個的成員時，會擲出 `NullPointerException`。已修正此問題。
- 22367 -- 自訂的標籤方向無法在「圖表選項」對話框中完全運作。只有「一般」及 90 度有作用。已修正此問題。
- 22388 -- 趨勢線未回應「用滑鼠右鍵按一下」的動作，並在資料格沒有值時，在主控台中擲出異常狀況。已修正此問題。
- 22396 -- 散佈圖發生記憶體洩漏。已修正此問題。
- 22449 -- 載入書籤之後，當維度移動到不同的軸時，並未重新整理頁面上的圖表。已修正此問題。
- 22458 -- 散佈圖或泡泡圖中的資料點浮動文字，未顯示正確的資料格式。已修正此問題。
- 22480 -- 千及百萬的格式遮罩未套用到圓餅圖、泡泡圖及散佈圖上的工具要訣顯示值。已修正此問題。
- 22733 -- 若繪製的成員包含特殊字元 (例如逗點或分號)，則無法使用僅適用圖表所選取的資料選項。已修正此問題。
- 22815 -- 非英文系統上未完整出現量表圖。已修正此問題。

資料相關修正

- 19478 -- 當 DB2 Alphablox 無法切斷資料來源的連線時，出現停滯。已修正此問題。
- 21708 -- `DataBlox` `getHiddenMembers` 及 `setHiddenMembers` 方法不會處理特殊字元。已修正此問題。
- 21724 -- 當儲存庫的資料來源性質檔中缺少其中一個資料來源名稱時，「DB2 Alphablox 管理頁面」無法列出這些資料來源。已修正此問題。不能再從「DB2

Alphablox 管理頁面」儲存內含空值名稱的資料來源。如果性質檔遺漏名稱，會將警告訊息新增至日誌檔，且將載入其他資料來源。

- 21746 -- 以計算的測量查詢 Microsoft Analysis Services 資料來源時，可能會導致應用程式伺服器用完 C 資料堆記憶體。已修正此問題。懷疑發生此問題的客戶應該聯絡「DB2 Alphablox 技術支援」，瞭解如何存取必須套用到其配置的 Microsoft Quick Fix Engineering (QFE)，來解決這個問題。
- 21747 -- 連接到 Microsoft Analysis Services 資料來源會使用 Windows 作業系統中的控點，且永遠不會釋放此控點。已修正此問題。
- 21808 -- Microsoft Analysis Services 資料來源發生記憶體洩漏及效能問題。已修正此問題。請參閱 DB2 Alphablox Support 網站上的 Technote，瞭解 Microsoft Analysis Services 資料來源的效能加強功能 (<http://www.ibm.com/support/docview.wss?rs=2026&context=SSCPX3&q1=msas%20connection%20pool=swg21210606>)。
- 21837 -- 無法適當地以內含大括弧 ("{" and "}") 的成員名稱進行計算。已修正此問題。
- 21869 -- 當 MDBResultSet 只包含「頁面」及「直欄」軸的資料時，MDBResultSet.GetAxis(Axis.PAGE_AXIS) 傳回 NullPointerException。已修正此問題。
- 21913 -- 使用 DB2 OLAP Server 或 Hyperion Essbase 資料來源，在格線使用者界面上選擇**全部展開**選項時，發生 WebSphere 損毀。已修正此問題。
- 22061 -- 針對 Microsoft Analysis Services 虛擬資料方塊使用「成員過濾器」時發生異常狀況，畫面上顯示「ODBO 橋接器發生不明異常狀況」訊息。已修正此問題。
- 22146 -- 當查詢傳回結果集，且結果集沒有任何列，或擁有 Tuple 計數大小為 0 的列時，會發生 NullPointerException。已修正此問題。DHTML 用戶端現在會傳回預設的「無可用資料」訊息。
- 22179 -- 載入含大量子項（如超過 32000 個子項）的維度時，會發生 com.alphablox.util.NotFoundException。已修正此問題。
- 22205 -- 將 DataBlox suppressMissingRows 內容設為 true 時，會錯誤地抑制含資料的列。已修正此問題。
- 22295 -- 完成 ODBO 資料來源上的深入了解作業，並明確地將 DrillThroughResultSet 物件的參照設為空值以執行記憶體回收後，並未釋放記憶體。已修正此問題。
- 22302 -- 發生 java.lang.ArrayIndexOutOfBoundsException，因為在「頁面」軸的維度中選取成員後，發生抑制資料問題。已修正此問題。
- 22311 -- 將「頁面」軸上的最後一個維度移到其他軸時，ODBC 資料來源發生 NullPointerException。已修正此問題。
- 22514 -- 在所有子項成員都是葉成員的維度上執行 DB2 OLAP Server 或 Hyperion Essbase 查詢時，該查詢的「報表產生器」指令 DIMBOTTOM 造成 DB2 Alphablox 停滯。已修正此問題。
- 22610 -- 每個切片作業對切片軸上的成員解析多次。已修正此問題。
- 22616 -- 當作業牽涉到子項計數時，Microsoft Analysis Services 資料來源上的 meta 資料相關作業會花費很長的時間。已修正此問題。
- 22619 -- 使用 DataBlox mergedHeaders 內容來取代含空字串或空格的成員名稱時，無法辨識 <bloxui:gridSpacer> 所指定的 scope。已修正此問題。

- 22620 -- 如果成員包含特殊字元 (例如逗點或分號)，DataBlox hiddenMembers 內容就沒有作用。已修正此問題。特殊字元必須以單引號或雙引號括住。在引號內的字串中，請使用反斜線 (\) 來跳出引號。
- 22696 -- 花費很長的時間來載入包含已計算成員的書籤。這是因為書籤的 calculatedMembers 表示式語法不正確。書籤未包含 {"::MissingIsZero:"}，而是包含錯誤的 {"MissingIsZero"} 值。這會使得計算引擎搜尋名為 MissingIsZero 的成員。已實作其他檢查來偵測此關鍵字，避免不必要的搜尋。
- 22751 -- 對身為「集體儲存綱要 (ASO)」的 DB2 OLAP Server 或 Hyperion Essbase 資料庫進行查詢時，耗用大量記憶體。已修正此問題。懷疑發生此問題的客戶必須聯絡「DB2 Alphablox 技術支援」，瞭解如何存取必須套用到其配置的 Hyperion Essbase 修補程式，來解決這個問題。

DHTML 用戶端及 UI 元件相關修正

- 12953 -- XLS 及印表機呈現模式無法適當運作，因為 <blox:header> 標示產生內容所參考的樣式表未列入。現在已列入樣式表來解決這個問題。
- 21810 -- 選擇**編輯** > **全選**選項，然後選擇**編輯** > **複製**，將資料格複製到其他應用程式時並未複製所有資料。已修正此問題。
- 22048 -- 以大量資料格 (超過 200000) 呼叫 grid.setSelectedCells() 方法時造成瀏覽器停滯。已修正此問題。
- 22130 -- 開發人員不能只是關閉使用者介面 Blox 的邊框，因為 Blox UI 模型中的邊框樣式、大小和顏色都互相關聯，因此極難以置換現有的設定。

註：現在各種邊框設定都分開處理。邊框可依如下所示方式關閉：

```
<%
myGrid.getBloxModel().getBody().get(0).setStyle("border-style:none;");
%>
```

設定邊框樣式時，它只會變更邊框樣式，不會影響 Blox 的寬度或顏色。

- 22471 -- 往下探查所有巢狀群組後再往上探查時，不會回到起始往下探查前的狀態。已修正此問題。
- 22795 -- 選取「二月」日期時，DateChooser 帶回「三月」日期。已修正此問題。
- 22308 -- 由於在格線中捲動而重新整理 DHTML 用戶端之後，拖移「直欄」維度，並將其放到另一個維度下方，會導致發生錯誤，指出事件處理常式的格式不正確或遺漏資訊。已修正此問題。

文件相關修正

- 21687 -- 自訂對話框的說明文件指出自訂資源檔可放在 abxclasses 目錄下，且系統可自動找到，但這是不正確的說法。已修正此問題。自訂資源檔有多種載入方法，但通常是藉由設定類別路徑來完成。

格狀表格相關修正

- 17257 -- 呈現 Excel 的格線時，如果 URL 長於 210 個字元，就會發生遺漏 CSS 檔案錯誤。已修正此問題。
- 21937 -- 在 GridBlox cellAlert 內容中指定的影像，不會在印表機呈現模式中顯示。已修正此問題。

- 22604 -- 當成員包含逗點或大括弧時，傳輸燈 (GridBlox cellAlert 內容) 沒有作用。牽涉到指定範圍用的其他內容，如 cellFormat、cellLink 及 cellEditor，也會發生這種問題。已修正此問題。大括弧 ({ 或 })、單引號 (')、雙引號 (") 或逗點 (,) 必須以單引號或雙引號括住。在引號內的字串中，請使用反斜線字元 (\) 來跳出引號。

FormBlox 相關修正

- 21690 -- 若未在單選 FormBlox 中指定起始選擇，setChangedProperty 方法會產生 java.lang.ArrayIndexOutOfBoundsException。已修正此問題。
- 21904 -- 停用使用 <bloxform:memberSelect> 標籤所建立的選項清單元件只會將選項清單設為工作中模式，而不會停用它。已修正此問題。使用「Blox UI 模型」的 setDisabled(true) 方法停用選項清單時，清單會變成灰色，而不是處於工作中模式。
- 22373-- FormBlox 內容 multipleSelect 的定義不同於 Blox Form Tag Library 中的 multiple 標示屬性定義。目前已將 multipleSelect 標示屬性新增至 Blox Form Tag Library 中。已棄用舊的 multiple 標示屬性。

關聯式資料方塊相關修正

- 21758 -- 若已啓用資料方塊，則使用「DB2 Alphablox 管理頁面」來新增資料方塊的維度時會發生錯誤，說明未定義維度的 SQL 查詢。已修正此問題。
- 21844 -- generateQuery 方法會在「查詢建置器」的關聯式資料方塊上產生無效的查詢。已修正此問題。

關聯式報告相關修正

- 19281 -- 當資料文字值包含 HREF 時，若使用 TextBox.setDataText() 方法與 PdfBlox 搭配時，將無法正確顯示得到的 PDF 呈現。已修正此問題。
- 22379 -- 重新整理具有動態查詢的 ReportBlox 大約 10 次後，會鎖定 ReportBlox 並產生堆疊溢位錯誤。已修正此問題。
- 22479 -- 查詢時間資料類型的 DB2 直欄時，一律傳回值 1/1/70。已修正此問題。

呈現為 PDF 及列印相關修正

- 21664 -- 將頁面過濾器標籤放置設為無時 (<blox:page labelPlacement="none"/>)，PDF 呈現會產生 java.lang.IndexOutOfBoundsException 錯誤。已修正此問題。
- 22489 -- 在第一個 PDF 視窗開啓的情況下要求第二個 PDF 輸出時，視窗會在顯示新 PDF 後失去焦點。使用者可能因此發生混淆。已修正此問題。
- 22585 -- 將 GridBlox 傳到 PDF，且將 <bloxui:gridSpacer> 的高度設為 0 到 6 像素之間時，看起來總是一樣。已修正此問題。
- 22793 -- 如果 PresentBlox 中的圖表太大而無法在頁面上呈現，則將 PresentBlox 呈現給 PDF 並不會產生任何輸出。已解決此問題。現在會產生 PDF 輸出。在報表應該顯示圖表的位置上，會顯示「圖表影像對頁面太大」訊息。

平台相關修正

- 22031 -- 在自動升級安裝期間，會覆寫修改的 jdbcsetup.bat 或 jdbcsetup.sh 檔中的自訂設定。這版的 Script 已新增警告訊息，告知使用者，若他們修改了此檔案，應該製作檔案的備份，以便在升級或重新安裝後取代所安裝的該檔案。

- 21926 -- 當使用者在 Internet Explorer 中，使用 Sun Java 外掛程式 1.4.2_05 版來驗證已安裝的 SmartCache 時，使用者設定檔頁面產生 java.io.FileNotFoundException。已修正此問題。
- 22220 -- 將 DB2 Alphablox 當成服務執行，且從「DB2 Alphablox 管理頁面」測試 Microsoft Analysis Services 資料來源多次時，會導致伺服器停滯。已修正此問題。
- 22256 -- 將埠號設為 0 時，無法停用 DB2 Alphablox Telnet 埠。已修正此問題。
- 22451 -- 在未重新啟動伺服器的情況下，使用以 AdminBlox 建立的 DataSource 物件時，擲出 NullPointerException。已修正此問題。
- 22800 -- 使用 SmartCache 時，DataBlox 切斷呼叫時會導致 NullPointerException 及瀏覽器停滯。已修正此問題。

8.2.1 版提出的問題

- 19604 -- 從「公用」使用者群組中移除使用者後，使用者會再度出現為群組的成員。附註：所有使用者都會自動成為「公用」群組的成員，並且不應該移除此群組的成員。「管理頁面」先前可移除此群組的使用者，但這是錯誤的做法。現在已不再允許這個動作。
- 19522 -- 無法針對 PresentBlox 中顯示的儲存區內的多個 ChartBlox，調整其大小百分比。已修正此問題。
- 19494 -- 「DB2 Alphablox 儲存庫」及「儲存庫轉換公用程式」沒有綱目概念，因此不允許使用者使用其他使用者所擁有的儲存庫表格。已修正此問題。

註：若要容許 DB2 Alphablox 使用者使用其他使用者所建立的表格 (在 DB2 Alphablox 安裝中指定)，請執行「儲存庫轉換公用程式」，並在系統提示您輸入「綱目」值時，指定表格擁有者。

8.2 版提出的問題

問題共組織成下列幾個種類：

- 『圖表相關修正』
- 第 21 頁的『資料相關修正』
- 第 22 頁的『格狀表格相關修正』
- 第 22 頁的『一般 DHTML 用戶端與 UI 元件相關修正』
- 第 23 頁的『FastForward 相關修正』
- 第 23 頁的『關聯式報告相關修正』
- 第 23 頁的『呈現為 PDF 及列印相關修正』
- 第 23 頁的『平台相關修正』
- 第 23 頁的『文件相關修正』

圖表相關修正

- 19452 -- 在 Java 用戶端中將圖表類型變更為圓餅圖，當您下次以滑鼠右鍵按一下「選取圖表類型」時，用戶端會鎖定。已修正此問題。
- 19527 -- 呈現圖表至 PDF，並執行兩頁時，如果圖表中沒有任何過濾維度，則第一頁大部份是空白。已修正此問題。

- 19675 -- DHTML 用戶端中的圓餅圖工具提示，不會反映 `y1FormatMask` 設定。已修正此問題。
- 19853、20102 -- 當 `ChartBlox y1formatMask` 設為 `billions` 時，會在滑鼠橫越時顯示不正確的工具提示。已修正此問題。
- 20021 -- 在 DHTML 圖表中將 `chartType` 設為並列的水平軸時，會切換圖表的 X、Y 軸。已修正此問題。
- 20060 -- 當使用的 `comboChart` 具有 `lineSeries` 及 `barChart` 時，圖表將不會對位於長條圖的線形記號點，顯示位置標籤 (資料值)。長條圖外面的線形記號點可以正確地顯示位置標籤。已修正此問題。
- 20570 -- 當成員或維度名稱中有冒號時，將不會出現對數趨勢線。已修正此問題。

資料相關修正

- 18706 -- 收到與 `Microsoft Analysis Services` 資料來源相關的逾時錯誤。已修正此問題。附註：請在下列網址參閱這個問題及其暫行解決方法：
<http://support.microsoft.com/default.aspx?kbid=823357>。
- 19607 -- 收合會從格線表格除去已收合成員的旁項。已修正此問題。
- 19612 -- 在 `DataBlox` 連接至關聯式資料來源之後並不會中斷連線，要等到到母項標示 (`Grid`、`Chart` 或 `Present`) 呈現自己時，才會中斷連線，即使 `autoDisconnect` 內容設為 `true` 也不會中斷連線。已修正此問題。

註：現在，如果將 `autoDisconnect` 設為 `true`，且您使用的是 `RDB` 資料來源，`DataBlox` 標示會自動中斷連線。您不再需要等到母項標示 (`Grid`、`Chart` 或 `Present`) 呈現自己，`DataBlox` 即會中斷連線。

- 19639 -- 如果游標是在儲存程序的最後宣告，則無法將 `Oracle` 儲存程序結果集載入 `DataBlox`。已修正此問題。

註：若為 `Oracle` 資料來源，則 `useResultSet()` 中的參數必須符合設定游標的位置。

- 19802 -- 在散佈圖中執行「移除」或「只保留」資料作業時，一律會移除第二個資料值。已修正此問題。
- 19936 -- 在「維度瀏覽器/成員過濾器」中，找不到 `MSAS` 計算成員。已修正此問題。
- 19939 -- 當併入的成員是來自一或多個隱藏成員的計算成員時，會在「成員過濾器」中收到「找不到成員 [`<memberName>`】」。已修正此問題。
- 20801 -- 當包含多個階層結構的維度中，有一個階層結構名稱與維度 (例如，`Product.Product`) 同名時，階層結構名稱無法正確顯示。已修正此問題。
- 20804 -- `com.alphablox.blox.data.mdb.Cell` 的 `getDoubleValue()` 方法應該為遺漏值傳回 `NaN`。已修正此問題。
- 20809 -- 還原 `Microsoft Analysis Services` 書籤不會在資料佈置畫面中顯示新的維度。已修正此問題。
- 20820 -- 從針對計算成員的查詢中進行變更之後，寫回作業會更新不正確的資料格。已修正此問題。

註：現在會清除計算對映，因此不會保留先前查詢 (針對計算成員) 的對映。

- 20836 -- 對於「`DB2` 第 4 類型」驅動程式，`JDBC drivers.xml` 檔型錄項目中的 `display` 元素值，應該變更為「資料庫名稱」。已修正此問題。

- 20865 -- 載入包括計算成員 (具有數字成員名稱) 的書籤時，收到語法錯誤。已修正此問題。

格狀表格相關修正

- 19988 -- 如果從關聯式資料查詢傳回的結果集，只包含直欄名稱，但沒有任何橫列時，格線表格不會顯示 `noDataMessage` 中設定的值。已修正此問題。

註: 已變更此行爲，使其在此情況下顯示 `noDataMessage` 中設定的值。

- 20040 -- 當格線表格中設定 `defaultCellFormat` 時，若要將橫列軸上的維度移至直欄軸，會發生錯誤。已修正此問題。
- 20153 -- 若選取多個資料格，然後按一下滑鼠右鍵，並選取資料導覽選項，如「只顯示」或「隱藏」，有時候會出現一個對話框，指出「無法處理要求，因為伺服器上發生問題」或「作業失敗 1」。已修正此問題。
- 20192 -- 透過伺服器端 API 設定 `GridBlox columnHeadersWrapped` 內容，對格線表格沒有任何作用。已修正此問題。
- 20923 -- 格線表格中有兩個格線表格不能運作。已修正此問題。

註: 先前，如果在 `GridBlox` 中有兩個格線表格，其中一個格線表格的高度設爲 100%，另一個格線表格則設爲幾個圖點，則佈置程式碼會嘗試顯示這兩個格線表格。爲了取得更好的效能，已加強新的百分比大小元件佈置程式碼。不過，在這種特殊情況下，新的佈置程式碼將捨棄第一個 100% 大小的格線表格，因爲當這兩個格線表格的其中一個佔用 `GridBlox` 中的 100% 高度時，將無法同時顯示它們。

一般 DHTML 用戶端與 UI 元件相關修正

- 16861 -- 您無法在「DHTML 成員過濾器」中選取多個成員，除非那些成員是同層級項。已修正此問題。
- 19672 -- 按兩下空白的號誌燈清單，會產生 `IndexOutOfBoundsException`。已修正此問題。
- 19737 -- 「樹狀結構 `SelectionChangedEvent`」傳回的 UID 應是節點 UID，而不是 `TreeNode` 內之 `Static` 的 UID。已修正此問題。
- 19937 -- 嘗試變更 `MemberSelectFormBlox` 中的自訂 `Bean` 內容時，會收到 `NullPointerException`。已修正此問題。
- 20006 -- 在 `PresentBlox` 中使用水平分割器時，會收到 JavaScript 錯誤。已修正此問題。
- 20035 -- 如果自訂的 `Blox` 已在格線表格與功能表列之間加入空格，則在 `Blox` 蹦現出來時，功能表列無法運作。已修正此問題。
- 20178 -- 在 DHTML 用戶端中呈現大型書籤時，會花費很長的時間 (大約 15 至 20 秒)。已修正此問題。
- 20180 -- 在 DHTML 用戶端中，於最後一列標頭與最後一欄標頭/資料格資料之間，有一個格線表格間隙。已修正此問題。
- 20496 -- 使用滑鼠左鍵在 DHTML 圖表中選取長條圖，將滑鼠從項目移開，並按一下滑鼠右鍵，然後執行收合 (在非選取的成員上)。這會產生下列錯誤：無法處理要求，因爲伺服器發生問題」。已修正此問題。

- 20670 -- 如果在圖表趨勢線的「轉遞」選項中輸入非常大的值 (>10000)，瀏覽器會停止執行或損毀。為了使用旋轉器控制項，這個選項已做了修改，而且旋轉器的範圍是從 0 至 500。
- 20824 -- PDF 輸出中不遵守 gridSpacers 上設定的寬度。已修正此問題。
- 20848 -- <bloxui:toolbar> 標示導致使用 <bloxui:menu> 標示的自訂作業無法運作。已修正此問題。
- 20893 -- 編輯使用「計算編輯器」(參照「位置前」欄位中的先前成員) 建立的計算成員時，會收到 NullPointerException。已修正此問題。
- 20902 -- MemberFilterBlox setSelectedDimension() 方法沒有作用。已修正此問題。
- 20989 -- PDF 輸出中不遵守水平 gridSpacers 設定的高度。已修正此問題。

FastForward 相關修正

- 19622 -- 在 FastForward 中使用非常大的範本時，伺服器會損毀及發生錯誤。已修正此問題。

關聯式報告相關修正

- 20868 -- DataSourceConnectionBlox 呼叫 connection.disconnect()，而不是呼叫 Adapter.disconnect()，導致 DataManager 把連線視為開啓狀態。已修正此問題。

呈現為 PDF 及列印相關修正

- 19527 -- 呈現圖表至 PDF，並執行兩頁時，如果圖表中沒有任何過濾維度，則第一頁大部份是空白。已修正此問題。
- 19764 -- 呈現 PresentBlox 至印表機時，在 Blox 上下會出現大的空間。已修正此問題。

平台相關修正

- 19256 -- PDFServer 的預設埠 8888 與 iPlanet (SunOne) 管理埠 (也是 8888) 發生衝突。已修正此問題。

註：這個埠現在是 8178。
- 20870 -- 安裝期間如果指向包含空格的 JDBC 驅動程式目錄名稱，就無法把 DB2 Alpblox 當做服務執行。已修正此問題。

文件相關修正

- 19818 -- 需要描述用戶端事件方法，如 setUrgent()。已修正此問題。附註：現在，開發人員參考手冊中的「用戶端 API」一章，有用戶端事件及事件方法的說明。
- 20797 -- 「管理手冊」中的「使用 JDBC 驅動程式」一節內，關於在 Windows 上執行的 Tomcat 下修改類別路徑設定的步驟，提供不正確的資訊。已修正此問題。

第 7 章 已知問題與暫行解決方法

本節說明 DB2 Alphablox 8.3 及其組譯應用程式的作業問題。可能的話，將提供暫行解決方法的指示。向「DB2 Alphablox 技術支援中心」要求特殊問題的詳細資訊時，請使用 DB2 Alphablox 追蹤號碼。執行 DB2 Alphablox 8.3 應用程式時，可能會遇到與特定 Web 伺服器或 Web 瀏覽器有關的問題。IBM 已知道其中部份問題，並且在某些情況下，可以為您提供這些問題的暫行解決方法。此外也有已知的 Hyperion Essbase 及 Microsoft Analysis Services 問題，可能會影響您的應用程式。如需詳細資料，請參閱第 30 頁的『已知資料來源問題與暫行解決方法』。

WebLogic 的已知安裝問題

本節針對 DB2 Alphablox 8.3 版，列出在 BEA WebLogic 上進行安裝時，所發生的已知問題及暫行解決方法。

追蹤號碼	說明	暫行解決方法
17932	在 Windows 平台上，若 DB2 Alphablox 安裝在 WebLogic 8 後面時，會出現極長的 CLASSPATH，導致無法適當啟動 WebLogic。	<p>這是已知 BEA 問題。若要避免這個問題，請在具有較短名稱的目錄中安裝 DB2 Alphablox。下列是來自 BEA 網站的節錄：</p> <p>說明：發生下列狀況時，startWebLogic.cmd Script 可能會發生輸入行太長的錯誤，視網域/伺服器包括的產品而定：</p> <ol style="list-style-type: none">1. 產品的安裝路徑太長，或2. 新增太多項目至 CLASSPATH。 <p>這是 Windows 命令處理器中的限制。對於平台網域 (包括 WebLogic Server、WebLogic Portal 及 WebLogic Integration CLASSPATH 項目) 的未修改 Script，安裝目錄名稱若包含 18 個字元以內，可正常運作。</p> <p>暫行解決方法：安裝至名稱較短的目錄內。結合 JAR，或在單一 JAR 檔中使用「Manifest 類別路徑」項目，來縮減其他伺服器 CLASSPATH 項目的數目。</p>

Tomcat 的已知安裝問題

本節針對 DB2 Alphablox 8.3 版，列出在 Tomcat 上執行安裝時，所發生的已知問題及暫行解決方法。

追蹤號碼	說明	暫行解決方法
22863	若使用 Tomcat 3.2.4，則無法使用最新版的 IBM JDK 1.4.2 版 (Windows/IA32 1.4.2 Service Release 2，cn142-20050609)。	請改用 1.4.2 GA Release 版本 (Windows/IA32，cn1420-20040626)。

追蹤號碼	說明	暫行解決方法
21217	如果將 Tomcat 安裝在包含空格的目錄中，DB2 Alphablox 服務將無法執行。	如果將 Tomcat 安裝在包含空格的目錄中，Tomcat NT 服務將無法正確執行。 暫行解決方法：重新命名 Tomcat 安裝目錄名稱。

一般安裝問題

本節列出 DB2 Alphablox 8.3 版的一般注意事項及安裝問題。

追蹤號碼	說明	暫行解決方法
19134	當您從 Alphablox 4 或 5 升級至 DB2 Alphablox，以便使用 WebSphere 或 WebLogic Application Server，並且您的儲存庫目前是「應用程式伺服器」連線儲存區作業資料來源時，則在升級之後，DB2 Alphablox 會將資料來源類型重設為正常（非連線儲存區）資料來源。	執行「儲存庫轉換公用程式」，重新啟動使用 Web Application Server 連線儲存區作業資料來源。

已知平台問題

本節說明一般平台問題，並提供一個表格，其中包含 DB2 Alphablox 8.3 的已知問題及暫行解決方法。

使用者介面

追蹤號碼	說明	暫行解決方法
18795	如果在格線表格上具有多個計算成員，則您可以啟動成員過濾器來重新排序成員。如果您讓計算成員彼此相鄰，但次序不同於 calculatedMembers 內容中指定的次序，將不會重新排序它們，而且將保留 calculatedMembers 內容中指定的次序。	修改 calculatedMembers 內容以反映想要的次序。
12939	使用「成員過濾器」新增多個成員至「頁面」維度，然後從「頁面」過濾器選取成員時，會顯示所有成員，而不只是選取的成員。	無。

圖表作業

追蹤號碼	說明	暫行解決方法
22452	3D 長條圖中未出現 SAP BW 及 Microsoft Analysis Services 執行時期所計算的成員。	3D 圖表只會顯示查詢中最下層的成員。OLAP 的 OLE DB 執行時期所計算的成員層次為 1 (最高層次)，所以不會出現在 3D 圖表中。沒有暫行解決方法。

CommentsBlox

追蹤號碼	說明	暫行解決方法
19355	顯示的 GridBlox 包含資料格，並且其中包含的註解來自具有 10 個以上維度的「註解集合」時，會在 DB2 UDB 資料來源處失敗。	識別哪些索引可以捨棄，以保留不超過 10 個維度的索引。如果應用程式正在存取的維度可以分離應用程式，則您也可以建立不同的註解集合。
17873	當 DB2 Alphablox 安裝在 WebSphere 或 WebLogic 後面時，如果嘗試對「應用程式伺服器」提供的「Oracle 連線儲存區作業」資料來源儲存「註解」集合，將無法正確儲存。	不要使用「應用程式伺服器」提供的「連線儲存區」資料來源，改用「DB2 Alphablox 管理」頁面 (如在「管理」標籤 ->「資料來源」下) 來進行連接。
17200	在 PresentBlox 中啟用註解，若巢狀 <pre><blox:grid ... commentsEnabled="true" .../></pre> 標示出現在 <blox:data ...> 標示後面，將無法適當啟用註解。	將 <pre><blox:grid ... commentsEnabled="true" .../></pre> 標示放在 <blox:data ...> 標示前面。

資料管理程式及資料連線

追蹤號碼	說明	暫行解決方法
14693	由於 DB2 Alphablox 連接至資料來源的方法，因此您不能在伺服器上非同步地執行查詢。	在 Java 用戶端上的暫行解決方法，是不要設定 DataBlox 的起始查詢，然後在個別執行緒上啟動每一個 DataBlox 的連接。必要時，請連絡「DB2 Alphablox 技術支援中心」，取得程式碼範例。

DHTML 用戶端

追蹤號碼	說明	暫行解決方法
21609	以 Javascript window.open() 呼叫開啓內含 Blox 的視窗時，則在關閉該視窗時，無法自動關閉從該視窗啟動的對話框，且一直保持開啓。	新增程式碼可解決此問題，如： <pre><script> window.onbeforeunload = function(){ presentBlox.closeAllDialogs(); } </script></pre>
20702	在 Internet Explorer v5.5 中，若透過 CSS 自訂瀏覽器原生捲動軸的顏色及樣式，則當您浮動在功能表項目、工具列或工具列按鈕上時，會導致 PresentBlox 中的格線表格及圖表移至 PresentBlox 顯示區的底端。	這只是與 Internet Explorer 5.5 版，但不與第 6 版有關的問題。避免使用這個 Internet Explorer 特有的 CSS 技術，或只在瀏覽器不是 Internet Explorer 5.5 版時，才套用自訂樣式。
20813	在 <themeName>_DHTML.css 中設定資料格、直欄標頭及橫列標頭的 GridBlox 邊框顏色，並將 Blox 匯出至 PDF 時，整個 GridBlox 的背景顏色也會變更。	無。設定表格的邊框使用的是 Microsoft 屬性。這個內容沒有公開標準可遵循，基礎 PDF 引擎也不支援這個屬性。請參閱這份文件 (http://msdn.microsoft.com)。

追蹤號碼	說明	暫行解決方法
19068	從 Internet Explorer 的「工具 > 網際網路選項」功能表中，將「一般 > 暫時網際網路檔案 > 設定」畫面上的「檢查儲存的頁面是否有較新的版本」選項設定，從預設值「自動」變更為「每次查閱頁面」時，在很少的情況下，才會導致瀏覽器不正確地繪製直欄。	讓設定的預設值保留為「自動」。這是與 Internet Explorer 有關的問題。
17281	變更 !DOCTYPE 元素，以指定 Strict 宣告，會導致格線表格顯示不正確 (例如，<!DOCTYPE HTML PUBLIC "-//W3C//DTD HTML 4.0 Strict//EN">)。	不要指定 !DOCTYPE 元素，或改用 Transitional 或 Frameset 宣告。

FastForward

追蹤號碼	說明	暫行解決方法
16790	如果有多個 FastForward 管理員同時更新範本，最後儲存的變更會改寫先前的變更。	無。
16052	FastForward 範本不適用關聯式資料方塊。	無。

Java 用戶端

追蹤號碼	說明	暫行解決方法
18427	Java VM 中有一個錯誤，會讓小寫 q 等於表格中的 F2，導致使用者無法使用「合併標頭」對話框，將小寫 q 輸入表格資料格。	首先按兩下表格資料格來設定焦點。如此就可以接受小寫 q。這只是 Java VM 中的問題。使用者若使用 Sun 的「Java 外掛程式」，就不會看到這個問題。
	將使用 Sun Java 外掛程式與 Java 向量和 Enumeration 介面一起使用。如果您的使用者在 Java 呈現模式使用 Java 外掛程式，則當您的 JavaScript 在 Blox 上呼叫一個傳回 Vector 的方法時，可能會遇到問題。問題是在正常情況下，elements() 方法傳回的物件是 Enumeration 介面，並且容許您呼叫 hasMoreElements() 與 nextElement()。不過，在 Sun Java 外掛程式下，傳回的物件現在是類型為 Vector\$1 的內部類別，因此您無法在該物件上呼叫任何方法。	只有在 Enumeration 介面上呼叫的方法會失敗。任何其它方法都可以在 Vector 上運作。因此，可以呼叫 size() 方法來取得元素的數目，以及呼叫 elementAt(i) 方法來傳回特定的元素。這些方法運作正常且沒有任何事故。已利用錯誤報告向 Sun 提出了這個問題，但是我們不預期能夠得到解決。此外，如果被呼叫的方法需要整數，Microsoft VM 會自動將「字串」轉換為整數。不過，Java 外掛程式不會執行轉換。因此，當情況要求這樣的轉換時，應用程式開發人員必須將「字串」轉換為整數。

關聯式資料方塊

追蹤號碼	說明	暫行解決方法
16049	當連接至 DHTML 用戶端中的關聯式資料方塊時，復原/重做特性無法適當地運作。	當連接至關聯式資料方塊時，停用復原/重做特性。

關聯式報告

追蹤號碼	說明	暫行解決方法
22350	針對雙向語言由右至左呈現 Blox 時，任何非 RTL 字元 (Unicode 標準的定義)，如百分比符號 (%)，都可能變更其位置，因此呈現的輸出可能與瀏覽器所顯示的輸出不同。	目前沒有暫行解決方法。PDF 呈現引擎目前不支援「Unicode 雙向演算法」。
19211	由於錯誤號碼 19186 的解決方案，以致輪換關聯式報告中的排序選項，只會輪換排序應是遞增或遞減。我們不再變更旗標，這個旗標會判定排序期間的遺漏值應第一個或最後一個出現，以符合 isAscending 旗標。	無。
18997	在具有關聯式報告的頁面上執行分組作業之後，若使用瀏覽器的上一頁按鈕，會在報告的第一個成員上重複分組作業。	無。

呈現至 PDF 供列印

追蹤號碼	說明	暫行解決方法
22350	針對雙向語言由右至左 (RTL) 呈現 Blox 時，任何非 RTL 字元 (定義在「Unicode 標準」中)，如百分比符號 (%)，都可能變更其在所呈現之輸出的位置。因此，PDF 輸出可能可能不同於瀏覽器中所顯示的輸出。	目前沒有暫行解決方法。PDF 呈現引擎目前不支援「Unicode 雙向演算法」。根據瀏覽器版本及其支援的「Unicode 標準」的版本，可能在呈現的輸出中變更其位置的特定非 RTL 字元，可能會有不同。
17294	如果是在 WebLogic 後面進行安裝，並且您的「WebLogic 伺服器」日誌記載層次設為 INFO，則產生 PDF 時，偶爾會在主控台上產生 Socket 異常狀況。	您可以安心地忽略這則訊息。
13617	爲了能在 Web 伺服器後面執行 DB2 Alphablox 時，使用「呈現至 PDF」，您必須使用完整的主機名稱。	無。

伺服器端程式設計

追蹤號碼	說明	暫行解決方法
19213	setBookmarkFilter 與 getBookmarkFilter 方法，已從 Blox 類別 com.alphablox.blox.Blox 移至 ViewBlox 和 DataBlox。	這些方法可繼續供 DataBlox 及所有資料呈現 Blox (ChartBlox、DataLayoutBlox、GridBlox、PageBlox 及 PresentBlox) 使用，而且不會影響現存的應用程式。不過，如果程式碼強制將資料呈現 Blox 的類型轉換為 Blox 物件，以便使用這兩個方法，則需要變更該程式碼。
18608	如果「成員過濾器」中有任何選擇是函數呼叫，如 Descendents of <member>，MemberSelectEvent.getNewMemberSelections 方法就會傳回 NULL。	若要避免您的 JSP 中發生空值指標異常狀況，請檢查是否有來自這個方法的 NULL 回覆值，並相應地處理它。

追蹤號碼	說明	暫行解決方法
13782	無法使用標示屬性 AASUserAuthorizedEnabled 來存取 AASUserAuthorizedEnabled 內容。這是因為 <code>blox.tld</code> 包含 AASUserAuthorizationEnabled 內容的不正確項目。	當使用 JSP 標示存取 AASUserAuthorizedEnabled 內容時，您必須改用標示屬性 <code>useAASUserAuthorization</code> 。
12380	從 DataBlox 呼叫時，方法 <code>waitOnBusy()</code> 無法運作。	可能的話，請改從資料呈現 <code>Blox</code> (如 <code>ChartBlox</code> 、 <code>GridBlox</code> 、 <code>PresentBlox</code>)，來使用 <code>waitOnBusy()</code> 。

Telnet 主控台

追蹤號碼	說明	暫行解決方法
21048	DB2 Alphablox Telnet 階段作業使用 UTF-8 與 Telnet 用戶端通訊。Windows 沒有將編碼設為 UTF-8 的能力。因此，Windows 的本機 Telnet 主控台無法在執行雙位元組字元 (如中文和日文) 的系統上正確顯示。	改用其他 Telnet 用戶端，如 PuTTY。

WebLogic

追蹤號碼	說明	暫行解決方法
18853	在以 IIS 做為 Web 伺服器，及以 NTLM 做為鑑別方法的 WebLogic 後面執行 DB2 Alphablox，是可支援的配置。不過，如果您嘗試透過「使用者」標籤來新增角色至使用者，將不會套用這個角色。	這可以透過「角色」標籤來完成。移至「角色」標籤，然後選取想要的角色 (如 <code>AlphabloxAdministrator</code>)。將屬意的使用者從「可用使用者」直欄，移至「成員使用者」直欄。

WebSphere

追蹤號碼	說明	暫行解決方法
17894	當 DB2 Alphablox 安裝在 WebSphere 5 後面時，從 DB2 Alphablox 首頁的「管理」標籤 > 「應用程式」頁面編輯現存應用程式的某些應用程式參數時，不會立即更新應用程式。	編輯應用程式參數並儲存變更只會重建新的 <code>.ear</code> 檔。此應用程式必須透過「WebSphere 管理」工具來「更新」，才能利用這些變更來重新部署應用程式。

已知資料來源問題與暫行解決方法

本節說明會影響 DB2 Alphablox 8.3 的已知 DB2 OLAP Server、Hyperion Essbase 及 Microsoft OLAP Services。這裡會列出 DB2 OLAP Server 及 Hyperion Essbase 問題，而且如果有可用的明細、範例及暫行解決方法，它們會在每一個問題後面列出。對於部份問題，追蹤號碼是以括弧方式提供，作為如果您連絡「技術支援中心」以取得詳細資訊時的參照。若有 DB2 Alphablox 與 Hyperion 追蹤號碼，將會清楚地標示。如需最新 Essbase 修補程式的詳細資訊，可以存取「Hyperion 技術支援網站」。

已知的 DB2 OLAP Server 與 Hyperion Essbase 問題

本節列出已知的 DB2 OLAP Server 及 Hyperion Essbase 資料庫問題。

- 在 AIX® 系統上，ESSLANG 變數一律設為 English。由於此設定需要符合 Essbase 伺服器的設定，並且無法以程式化的方式取得該資訊，因此您必須先在 `essbasesetup.sh` 中手動設定語言環境，再啟動 DB2 Alphablox。`essbasesetup.bat` 檔位於 `<db2alphablox_dir>/bin` 內。例如，若要將語言環境設為日文，可將 ESSLANG 變數設為 `Japanese_Japan.JapanEUC@Binary`，其中的值字串格式為 `<language>_<territory>.<code page name>@<sortsequence>`。如需語言環境規格的詳細資料，請參閱 DB2 OLAP Server 或 Hyperion Essbase 的「資料庫管理員手冊」。
- 透過「Hyperion Essbase 部署服務 (EES)」連接至 Essbase 資料來源時，會針對 Essbase 原始的深入了解報告，不適當地將數值當做字串傳回。這是 Hyperion 問題。暫行解決方法就是略過 EES 並自然地連接至 Essbase (Hyperion 案例號碼 370427、DB2 Alphablox 追蹤號碼 18668)
- 如果 Essbase `essbase.cfg` 配置檔的 `SSLOGUNKNOWN` 內容從其預設值變更為 `FALSE`，則在擷取「書籤」時，可能會顯示已不存在外框中的成員。若要避免這個問題，請保持 `SSLOGUNKNOWN` 內容的預設值設定 `TRUE`。如此就可讓 DB2 Alphablox 偵測問題並傳回適當的錯誤訊息 (DB2 Alphablox 追蹤號碼 17941)。
- 如果您使用「查詢建置器」，利用以數字 (如 400) 出現的計算直欄名稱，對 Essbase 資料來源建構查詢，將傳回計算直欄錯誤。暫行解決方法就是將計算直欄重新命名為非數值的名稱 (DB2 Alphablox 追蹤號碼 14491)。
- 對在格線表格中失去互動性 (沒有展開) 的成員使用 `{RENAME}` 命令時，任何對「頁」軸中的成員所做的變更將被忽略，而且任何重新命名的成員不會顯示在圖表中 (DB2 Alphablox 追蹤號碼 12591)。
- 在您的報告規格中使用 `ORDERBY` 命令，將以連接字串傳回成員，而不是以逗點區隔的清單傳回不連接成員。這樣會導致錯誤發生。Hyperion 案例號碼 120488。
- 在報告規格中使用 `{ PRINTROW "n" }` 與 `<PAGE` 成員子句搭配，會導致錯誤。Hyperion 案例號碼 183804。

已知的 Microsoft Analysis Services 問題

使用某些連接字串來連接時

若設定類似底下範例中的連接字串，並且 DB2 Alphablox 啟動為服務時，會發生與 DB2 Alphablox 連接至 MSAS 資料來源有關的已知問題。

```
MSOLAP;Execution Location=3;Client Cache Size=0;
```

這個變更是經由修改「提供者」欄位而完成，這個欄位是位於 MSAS 資料來源定義的 Alphablox 管理頁面。建議您將 DB2 Alphablox 啟動為主控台應用程式。不過，如果您必須將它啟動為服務，請遵循下列指示。若要讓 DB2 Alphablox 能夠連接，啟動「DB2 Alphablox 服務」的登入帳戶必須加以修改，否則會收到「參數無效」錯誤。

1. 從「控制台」開啓「系統管理工具」資料夾並選取「服務」。
2. 打開 DB2 Alphablox 服務的內容。
3. 選取「登入」標籤並選取這個帳戶圓鈕。

4. 選取網域帳戶。這個網域帳戶必須具有「本機安全性」設定「以服務登入」。如果沒有，請從「控制台」開啓「系統管理工具」資料夾並選取「本機安全性原則」，然後給與這個網域帳戶必要的權利。

如此將容許 DB2 Alphablox 與 MSAS 資料來源連接，不過，用來連接至資料來源的使用者名稱及密碼，會是先前提到的網域帳戶。這是已知問題且正在調查中。

OLAP 服務及鑑別

Microsoft Analysis Services 使用 Windows 型鑑別。若要在存取 Microsoft SQL Server OLAP Services 的 DB2 Alphablox 應用程式中使用 Windows 型鑑別，DB2 Alphablox 傳至 Microsoft OLAP Services 的 userName 及 password 內容，必須是 Windows® 使用者及密碼。

如果 DB2 Alphablox 及 Microsoft SQL Server OLAP Services 位於不同網域，則它們必須是信任的 Windows 網域。

如需設定 Windows 機器來存取「OLAP 服務」及/或 Analysis Services 的詳細資訊，請參閱《管理者手冊》。

安裝為具有不同語言環境的使用者

如果要進行安裝的機器，其登入使用者的語言環境不同於機器的語言環境，則 DB2 Alphablox 無法正確判定是否已安裝 MDAC 元件。如果遇到這樣的問題，請將您的語言環境設為機器語言環境 (DB2 Alphablox 追蹤號碼 13294)

第 8 章 即將棄用的 API

本節列出即將棄用的內容、方法、類別及/或 URL 屬性；棄用它們的版本；以及棄用功能的替代項。

即將棄用的 API 只能在有限的時間內得到支援，但不再是策略產品方向的一部分。Alphablox 建議您盡快淘汰它。除非另有明確的說明，否則即將棄用它的 API 會得到三個主要版本的支援，包括宣告棄用的版本注意事項所屬的版本。例如，主要版本為 3.0.0 或 3.5.0。次要版本為 3.0.1。

每當 DB2 Alphablox 發現即將棄用的 API 時，瀏覽器主控台就會出現警告訊息。請使用這些訊息來識別需要變更的應用程式頁面。

註：如需「關聯式報告」中即將棄用的標示的詳細資訊，請參閱「關聯式報告開發人員手冊」。

8.3 版 - 即將棄用的 API

如需即將棄用的 API 及已變更的 API 之完整清單，請參閱「API 變更清單」(可從 DB2 Alphablox 首頁的「說明」鏈結取得)。下列清單只包括自 DB2 Alphablox 8.2.1 以來所變更的 API。

已移除的方法	新方法
com.alphablox.personalization.IUser 中的 isUserInRole()	沒有取代的方法

即將棄用的方法	新方法
com.alphablox.blox.repository.Cube 中的方法： • createCubeDefinition() • getDataSourceName() • setDataSourceName()	已換成 AdminBlox 方法：createCubeDefinition()、 getDataSourceName() 及 setDataSourceName()
DateChooser 中的方法： • getImageURL() • getSelectedDate() • isThemeBasedImage() • setDateFormat(int) • setImageURL(String) • setSelectedDate(Date) • setThemeBasedImage(boolean)	取代為： • getIcon().getImageURL() • getCalendar() 或 getMilliseconds() • dateChooser.getIcon().isThemeBasedImage() • 改用 setMilliseconds()。 • getIcon().setImageURL(String imageURL) • 無替代項。改為在傳入建構子的 IDateFormat 上，設定屬意的格式樣式。 • dateChooser.getIcon().isThemeBasedImage()
com.alphablox.blox.uimodel.core.Style 中的方法： • isRoundedBorderCornersEnabled() • setRoundedBorderCornersEnabled(boolean)	無替代項。

即將棄用的方法	新方法
com.alphablox.blox.form.SelectFormBlox 中的方法： <ul style="list-style-type: none"> isMultiple() setMultiple(boolean) 註：multiple 內容及標示屬性也即將棄用。	isMultipleSelect()、setMultipleSelect()、multipleSelect 內容及標示屬性。

8.2.1 版 - 即將棄用的 API

新增的 WebSphere Portal 支援，需要變更要求及回應的處理方式。一般而言，以往接受 HttpServletRequest 及 HttpServletResponse 的所有方法，現在都要改為以 BloxRequest 及 BloxResponse 作為參數。BloxRequest 及 BloxResponse 會處理要求及回應，不論要求是來自 Web 應用程式伺服器或入口網站伺服器。

如需即將棄用的 API 及已變更的 API 之完整清單，請參閱「API 變更清單」(可從 DB2 Alphablox 首頁的「說明」鏈結取得)。

即將棄用的方法	新方法
以下是 com.alphablox.blox.repository.Application 即將棄用的方法 (可透過 getJ2EEAppName()、getModuleName() AdminBlox 存取)： getContextName()、getEntApp()	
下列一般 Blox 方法即將棄用： render()、renderHtmlHeader()	render()、renderHtmlHeader() (不同參數)
com.alphablox.blox.pdfreport.PDFReport 類別即將棄用下列方法： addButton()、getBlox()、getBloxList()、getPrintable()、resetPrintable()、setPrintable()	所有方法現在都改用 BloxSession 來替代 HttpSession，而且改用 BloxRequest 來替代 HttpServletRequest。請參閱 Blox 伺服器端 API 變更清單。

8.2 版 - 即將棄用的 API

這個版本沒有即將棄用的 API。

5.6 版 - 即將棄用的 API

沒有即將棄用的 API。DataSourceSelectFormBlox 中有即將棄用的欄位：

DataSourceSelectFormBlox 中即將棄用的常數	DataSourceSelectFormBlox 中的新常數
IBMDB2JDBCdriver 欄位值：IBM DB2 JDBC Driver	DB2Driver 欄位值：IBM DB2 JDBC Driver
OracleType4Driver 欄位值：Oracle Type 4 Driver	OracleDriver 欄位值：Oracle Driver

DataSourceSelectFormBlox 中即將棄用的常數	DataSourceSelectFormBlox 中的新常數
SybaseJConnectDriver 欄位值： Sybase JConnect Driver	SybaseDriver 欄位值： Sybase SQL Server Driver
WebLogicMS_SQLServerDriver 欄位值： WebLogic MS-SQL Server Driver	MSSQLDriver 欄位值： Microsoft SQL Server Driver

5.5 版 - 即將棄用的 API

即將棄用的方法	新方法
<p>下列用來新增事件前置處理程序的伺服器端方法即將棄用：</p> <p>addBookmarkDeleteFilter(), removeBookmarkDeleteFilter(), addBookmarkLoadFilter(), removeBookmarkLoadFilter(), addBookmarkRenameFilter(), removeBookmarkRenameFilter(), addBookmarkSaveFilter(), removeBookmarkSaveFilter(), addCollapseFilter(), removeCollapseFilter(), addDrillDownFilter(), removeDrillDownFilter(), addDrillThroughFilter(), removeDrillThroughFilter(), addDrillUpFilter(), removeDrillUpFilter(), addExpandFilter(), removeExpandFilter(), addHideOnlyFilter(), removeHideOnlyFilter(), addKeepOnlyFilter(), removeKeepOnlyFilter(), addMemberSelectFilter(), removeMemberSelectFilter(), addPivotFilter(), removePivotFilter(), addQueryFilter(), removeQueryFilter(), addRemoveOnlyFilter(), removeRemoveOnlyFilter() addShowAllFilter(), removeShowAllFilter(), addShowOnlyFilter(), removeShowOnlyFilter(), addSwapAxisFilter(), removeSwapAxisFilter()</p>	addEventFilter(), removeEventFilter()
<p>下列用來新增後續事件作業的伺服器端方法即將棄用：</p> <p>addChartPageFilter(), removeChartPageFilter()</p>	addEventListener(), removeEventListener()
<p>下列 RepositoryBlox 伺服器端方法即將棄用：</p> <p>getUsersGroup()</p>	getGroupName()(AdminBlox 的 User 物件)

5.1 版 - 即將棄用的 API

已棄用 <blox:clustered> 標示。此標示是在叢集環境中，於執行 Resonate Central Dispatcher 軟體的 Tomcat 下使用。現在已不再支援獨立式叢集解決方案。

5.0 版 - 即將棄用的 API

這個版本沒有即將棄用的 API。

4.1.1 版 - 即將棄用的 API

即將棄用的內容或方法 (用戶端)	新內容或方法 (用戶端)
suppressMissing、isSuppressMissing()、setSuppressMissing()	無替代項。改為使用：suppressMissingRows、suppressMissingColumns

4.1 版 - 即將棄用的 API

這個版本沒有即將棄用的 API。

4.0 版 - 即將棄用的 API

即將棄用的內容或方法 (用戶端)	新內容或方法 (用戶端)
cellAlerts, setCellAlerts()	無替代項。改為使用：cellAlert, getCellAlert(), setCellAlert()
dataLayoutVisibleAtStartup	無替代項。改為使用：dataLayoutAvailable, isDataLayoutAvailable(), setDataLayoutAvailable()
dataRowsInFirstPage, getDataRowsInFirstPage(), setDataRowsInFirstPage()	無替代項。
datasource, setDataSource()	bloxDatasource, setBloxDataSource()
dimensionsOnPageAxis, getDimensionsOnPageAxis(), setDimensionsOnPageAxis()	selectableSlicerDimensions, getSelectableSlicerDimensions(), setSelectableSlicerDimensions()
getAlertEnabled()	isAlertEnabled()
getAlwaysShowLastColumn()	isAlwaysShowLastColumn()
getAlwaysShowLastRow()	isAlwaysShowLastRow()
getAutoAxesPlacement()	isAutoAxesPlacement()
getChartAbsolute()	isChartAbsolute()
getChartFirst()	isChartFirst()
getDataTextDisplay()	isDataTextDisplay()
getDrillKeepSelectedMember()	isDrillKeepSelectedMember()
getDrillRemoveUnselectedMembers()	isDrillRemoveUnselectedMembers()
getDwellLabelsEnabled()	isDwellLabelsEnabled()
getEnableKeepRemove()	isEnableKeepRemove()
getEnableShowHide()	isEnableShowHide()
getExpandCollapseMode()	isExpandCollapseMode()
getGridLinesVisible()	isGridLinesVisible()
getGroupSmallValues()	isGroupSmallValues()
getHeadingIconsVisible()	isHeadingIconsVisible()
getHeadingsEnabled()	isHeadingsEnabled()
getHidePlusMinus()	isHidePlusMinus()
getMustIncludeZero()	isMustIncludeZero()
getOnErrorClearResultSet()	isOnErrorClearResultSet()

即將棄用的內容或方法 (用戶端)	新內容或方法 (用戶端)
getPaginate()	isPaginate() setPaginate()
getParentFirst()	isParentFirst()
getPerformInAllGroups()	isPerformInAllGroups()
getRelationalRowNumbersOn()	isRelationalRowNumbersOn()
getRowHeadingsVisible()	isRowHeadingsVisible()
getRowsOnXAxis()	isRowsOnXAxis()
getShowColumnDataGeneration()	isShowColumnDataGeneration()
getShowRowDataGeneration()	isShowRowDataGeneration()
getSuppressDuplicates()	isSuppressDuplicates()
getSuppressMissing()	isSuppressMissing()
getToolBarFloatable()	isToolBarFloatable()
getUseAliases()	isUseAliases()
getUseSeriesShapes()	isUseSeriesShapes()
getWritebackEnabled()	isWritebackEnabled()
headerStyle, setHeaderStyle(), getHeaderStyle()	headingStyle, setHeadingStyle(), getHeadingStyle()
multipleDimensions, getMultipleDimensions(), setMultipleDimensions()	無替代項。改為使用：autoAxesPlacement, isAutoAxesPlacement(), setAutoAxesPlacement()
noAccessString	noAccessValueString, getNoAccessValueString(), setNoAccessValueString()
splitLocation	dividerLocation setDividerLocation()
suppressZeroRows, getSuppressZeros(), suppressZeros, isSuppressZeros(), setSupperssZeros(), getSuppressZeroRows(), setSuppressZeroRows()	
useAASAuthorization, setUseAASAuthorization(), AASUserAuthorizationEnabled, getUseAASAuthorization()	setAASUserAuthorizationEnabled(), isAASUserAuthorizationEnabled()

即將棄用的類別 (伺服器端)	改為使用 (伺服器端)
ServerDataBlox	DataBlox Bean
ServerRepositoryBlox	RepositoryBlox

不再支援的 URL 屬性
bookmark
browser
height
grid_scrollbars
left
top
width

第 9 章 文件

IBM 會定期製作 DB2 Alphablox 文件的文件修正套件及其他文件更新資料。如果您是到 <http://www.ibm.com/software/data/db2/alphablox/library.html> 存取 DB2 Alphablox 檔案庫，則必定會指向最新的資訊，並且有其他 Technotes 及白皮書的鏈結。IBM 網站上的 **DB2 Alphablox 資訊中心** (位於 <http://publib.boulder.ibm.com/infocenter/ablxhelp/8.3/index.jsp>) 之更新頻率高於 PDF 或印刷書籍。

彈性的安裝選項

您可以選擇使用最適合您需求的方式，來檢視 DB2 Alphablox 文件：

- 為了確保您的文件維持在最新狀態，請直接從 IBM 網站管理的「DB2 Alphablox 資訊中心」存取所有文件。根據預設值，從「管理頁面」指向「資訊中心」及 DB2 Alphablox Javadoc 的所有鏈結，都會指向 IBM 網站中提供最新資訊的位置。
- 若要使網路傳輸限定在企業內部網路內，可以在企業內部網路的某部伺服器上，安裝 DB2 Alphablox 文件。DB2 Alphablox 文件安裝程式提供兩個選項：
 - **安裝在現有的 DB2 Alphablox 安裝內**選項，可讓您在現有的 DB2 Alphablox 安裝內安裝文件。使用這個選項時，「DB2 Alphablox 管理頁面」上指向「資訊中心」及 Javadoc 的所有鏈結，都會自動修改為指向此本端安裝的版本。
 - **安裝為獨立式資訊中心**選項，可讓您在任何位置安裝文件，而不需將它與 DB2 Alphablox 實例連結。這能讓您在 Windows 系統上開發應用程式時，方便地存取文件。如果要從「DB2 Alphablox 管理頁面」的資訊中心鏈結指向此獨立式安裝版本，請務必在企業內部網路的伺服器上，安裝獨立式資訊中心。接下來可依照第 40 頁的『安裝為獨立式資訊中心』的說明，修改鏈結。

註：您必須先啟動本端系統上安裝資訊中心，才能存取它。在 Windows 系統上，可以使用建立的快捷鍵。在 Linux 及 UNIX 系統上，請執行 IC_start.sh Script。第 40 頁的『安裝為獨立式資訊中心』說明了快捷鍵及檔案的安裝位置。

安裝至現有的 Alphablox 安裝中

在執行文件安裝程式時選擇「安裝在現有的 Alphablox 安裝內」選項，可確保從「DB2 Alphablox 管理頁面」連至「資訊中心」及 Javadoc 的所有鏈結，都會自動修改為指向已安裝的版本。

表 1. 文件安裝在現有的 Alphablox 安裝內時，文件的安裝位置

元件	位置	進入網頁
資訊中心	<alphablox_dir>/InfoCenter	ic.html (若要啟動資訊中心，請執行 IC_start.bat 或 IC_start.sh)

表 1. 文件安裝在現有的 Alphablox 安裝內時，文件的安裝位置 (繼續)

元件	位置	進入網頁
DB2 Alphablox Blox API Javadoc	<alphablox_dir>/system/documentation/javadoc/blox	index.html
Blox API 變更清單	<alphablox_dir>/system/documentation/javadoc/blox	changes.html
FastForward API Javadoc	<alphablox_dir>/system/documentation/javadoc/fastforward	index.html
關聯式報告 API Javadoc	<alphablox_dir>/system/documentation/javadoc/report	index.html

如果您因為任何原因，需要切回 IBM 管理的資訊中心，或在不同的系統上安裝文件，請參閱第 41 頁的『配置資訊中心及 Javadoc 的鏈結』。

安裝為獨立式資訊中心

如果您在執行文件安裝程式期間選擇「安裝為獨立式資訊中心」選項，安裝程式會在您指定的目錄中安裝「資訊中心」及 Javadoc。這能讓您針對企業內部網路的不同系統提供文件，或更容易存取您自己的開發系統上的文件。

在 Windows 系統上，這個動作會建立 **IBM DB2 Alphablox 線上文件程式群組**，並具有下列快捷鍵：

- 說明文件
 - 資訊中心
 - 啟動資訊中心
 - 停止資訊中心
- Javadoc
 - Blox API
 - Blox API 變更清單
 - FastForward API
 - 關聯式報告 API

註: 如果只選擇安裝一部分的文件或 Javadoc，則快捷鍵可能不同。

註: 在 Linux 或 UNIX 系統上，不會建立快捷鍵。請參閱下表中每個文件元件的位置及進入網頁。

表 2. 獨立式安裝架構的文件安裝位置

元件	位置	進入網頁
資訊中心	<alphablox_doc_install>	若要啟動資訊中心，請執行 IC_start.bat 或 IC_start.sh。請參閱底下的附註，以取得如何啟動資訊中心的指示。

表 2. 獨立式安裝架構的文件安裝位置 (繼續)

元件	位置	進入網頁
DB2 Alphablox Blox API Javadoc	<alphablox_doc_install>/javadoc/blox	index.html
Blox API 變更清單	<alphablox_doc_install>/javadoc/blox	changes.html
FastForward API Javadoc	<alphablox_doc_install>/javadoc/fastforward	index.html
關聯式報告 API Javadoc	<alphablox_doc_install>/javadoc/report	index.html

註: 若要啟動資訊中心:

- 在瀏覽器視窗中, 前往 `http://127.0.0.1:port_number/help/index.jsp`。在安裝期間已指定埠號。如果不記得埠號, 您可以利用文字編輯器開啓 `IC_start.bat` 或 `IC_start.sh` 檔, 來找到此資訊。-port 選項後面的號碼是資訊中心的埠號。
- 在 Windows 系統上, 您也可以使用 **IBM DB2 Alphablox 線上文件** 程式群組下所建立的**資訊中心**捷徑。

如果您需要將 DB2 Alphablox 實例配置為指向獨立式資訊中心, 請參閱『配置資訊中心及 Javadoc 的鏈結』。

配置資訊中心及 Javadoc 的鏈結

您可以手動修改 DB2 Alphablox 安裝中的下列檔案, 使其指向安裝文件的位置。這些檔案全部在 <alphablox_dir>/system/documentation/ 下。

表 3. 要自訂文件鏈結時, 應配置的檔案

管理頁面上的鏈結	指向
DB2 Alphablox 資訊中心	ic.html
Blox API Javadoc	jdoc_blox.html
Blox API 變更清單 Javadoc	jdoc_change.html
FastForward API Javadoc	jdoc_ffwd.html
關聯式報告 API Javadoc	jdoc_report.html

在相同的目錄中, 每個進入網頁另有兩個版本。一個指向 IBM 管理的版本 (`_hosted.html`), 另一個指向本端安裝的版本 (`_local.html`)。

切換至 IBM 管理的文件

如果您需要切回 IBM 管理的資訊中心及 Javadoc, 請依下表所示, 將同一個目錄中進入網頁的管理版本, 複製到指定的檔案, 再從檔名中移除 `_local`。

表 4. IBM 管理文件應使用的檔案

管理頁面上的鏈結	複製此檔案	至
DB2 Alphablox 資訊中心	ic_hosted.html	ic.html
Blox API Javadoc	jdoc_blox_hosted.html	jdoc_blox.html

表 4. IBM 管理文件應使用的檔案 (繼續)

管理頁面上的鏈結	複製此檔案	至
Blox API 變更清單 Javadoc	jdoc_change_hosted.html	jdoc_change.html
FastForward API Javadoc	jdoc_ffwd_hosted.html	jdoc_ffwd.html
關聯式報告 API Javadoc	jdoc_report_hosted.html	jdoc_report.html

切換至本端安裝的文件

如果您需要切回現有的 DB2 Alphablox 安裝內安裝的文件，請依照下表所示，將同一個目錄中進入網頁的 `_local.html` 版本，複製到指定的目錄，再從檔名中移除 `_local`。

表 5. 現有 DB2 Alphablox 安裝內已安裝之文件應使用的檔案

管理頁面上的鏈結	複製此檔案	至
DB2 Alphablox 資訊中心	ic_local.html	ic.html
Blox API Javadoc	jdoc_blox_local.html	jdoc_blox.html
Blox API 變更清單 Javadoc	jdoc_change_local.html	jdoc_change.html
FastForward API Javadoc	jdoc_ffwd_local.html	jdoc_ffwd.html
關聯式報告 API Javadoc	jdoc_report_local.html	jdoc_report.html

切換至獨立式資訊中心

如果已在企業內部網路的個別伺服器上安裝 DB2 Alphablox 文件，且要將 DB2 Alphablox 管理頁面的鏈結配置為指向此安裝：

1. 將 `ic_hosted.html` 複製到 `ic.html`。
2. 修改網頁 `<meta>` 標示之 URL 值，使其重新導向：

```
<meta http-equiv="REFRESH" content="0; URL=http://server:port/help/index.jsp">
```

第 10 章 協助工具

協助工具特性可幫助失能 (如行動不便或視力不佳) 的使用者，順利使用軟體產品。DB2 Alphablox 有下列主要的協助工具特性：

- 使用者可使用鍵盤快速鍵，在 Blox 使用者介面中導覽及執行資料分析動作。
- 視力不佳的使用者能以高對比主題的方式，觀看 DHTML 用戶端中的 Blox 使用者介面。
- Blox 使用者介面可使用高對比主題的方式呈現，這種方式允許使用瀏覽器中所設定的字型大小顯示喜好設定。
- 使用者可以使用快速鍵，導覽使用 ReportBlox 所建立的關聯式報告並與其互動。
- 管理使用者可以使用快速鍵，在「DB2 Alphablox 管理頁面」中導覽，以執行其管理工作。
- DB2 Alphablox 資訊中心的格式為 XHTML 1.0，大部份的瀏覽器都支援此格式。
- DB2 Alphablox 資訊中心及一般使用者線上說明，都允許使用瀏覽器中所設定的字型大小顯示喜好設定。

重要：只有 Internet Explorer 6.0 才支援協助工具。

鍵盤導覽

應用程式的使用者可以只使用鍵盤，在 Blox 使用者介面中導覽資料並與資料互動。他們也能使用按鍵或按鍵組合，執行使用滑鼠也能完成的作業。這些按鍵通常與標準的 Windows 鍵盤快速鍵相同。使用 ReportBlox 建置的互動式報告，也支援鍵盤導覽。如需相關資訊，請參閱第 44 頁的『Blox 使用者介面的鍵盤快速鍵』及第 44 頁的『Blox 使用者介面的鍵盤快速鍵』。

可存取的顯示畫面

DHTML 用戶端提供鍵盤快速鍵，讓使用者使用 Internet Explorer 進行導覽及執行資料分析動作。對視力不佳的使用者，可利用提供的高對比主題呈現 Blox 使用者介面，並支援瀏覽器中指定的字型大小設定。對於視力不佳的使用者，應用程式開發人員可使用高對比主題 (theme=highcontrast)，來呈現應用程式。您可以利用使用者設定檔達到這個目的，如透過自訂使用者內容。

與輔助技術的相容性

您可以使用螢幕讀取器及其他輔助技術，讀出 Blox 使用者介面或關聯式報告中的資料。

可存取的文件

DB2 Alphablox 資訊中心的格式為 XHTML 1.0，大部份 Web 瀏覽器都支援此格式。XHTML 可讓您根據瀏覽器中設定的顯示喜好設定，來檢視文件。也能讓您使用螢幕讀取器及其他輔助技術。

限制

Blox 使用者介面中的協助工具支援具有下列限制：

- 只有 Internet Explorer 6 瀏覽器，才支援使用鍵盤快速鍵來導覽 Blox 使用者介面。
- 圖表元件無法使用鍵盤存取。建議從 PresentBlox (chartAvailable = "false") 移除圖表元件，或只對殘障人士使用格線表格元件。
- 無法使用鍵盤存取工具列元件及工具列上的工具列按鈕。建議對殘障人士隱藏工具列 (toolbarVisible="false")。因為工具列按鈕主要是可從功能表列使用之功能子集的快捷鍵，所以當您將工具列設為看不見時，並不會失去任何功能。

如需相關資訊，請參閱 *Developer's Guide* 中的 Designing an accessible application 主題。

Blox 使用者介面的鍵盤快速鍵

在 Blox 使用者介面中用來導覽及與資料互動的按鍵，通常與標準的 Windows 快速鍵相同。請注意下列各項：

- 只有 Internet Explorer 瀏覽器才支援鍵盤快速鍵。
- 在圖表元件內，不支援使用鍵盤快速鍵進行導覽。

Blox 使用者介面通常是由一些使用者介面元件 (例如格線表格及呈現資料的圖表) 及使用者控制項 (如功能表列、下拉清單或按鈕) 組成。使用者控制項可讓您執行資料分析動作。以下是使用 Blox 使用者介面的一些通用鍵盤快速鍵：

表 6. 一般鍵盤快速鍵

動作	快速鍵
移動到下一個或前一個使用者控制項或元件集	使用 Tab 及 Shift + Tab，可前後移動。 例如，在 PresentBlox 中按 Tab 鍵，可從功能表列移到頁面過濾器、資料佈置畫面及「格線表格」。
移動到控制項集的下一個或前一個項目	使用方向鍵，在功能表列中的個別功能表項目、「格線表格」中的資料格或在一組的圓鈕之間移動。
選取或取消選取圓鈕或勾選框	使用空格鍵。
選取及按一下按鈕	使用 Tab 及 Shift + Tab，以移向下一個或前一個按鈕。 按下 Enter 可模擬選取按鈕的按一下動作。 按下 Esc 可取消。
執行選取的功能表項目或按鈕 (等同於按一下按鈕)	使用 Enter 鍵或空格鍵。
使用助記鍵，選取作用中功能表的功能表項目	按功能表項目內，畫底線的字母，即可選取該項目。
在 Blox 內時，前往功能表列	按下 Ctrl + Alt + M。

表 7. 格線表格中的導覽及資料分析

動作	快速鍵
瀏覽格線表格中的資料格	當您定位在格線表格，並選取整個格線表格時，按下移鍵，即可進入資料格。接下來就可以使用方向鍵或 Tab 鍵，在資料格之間移動。
在格線表格的資料格中啟動右鍵功能表	按下 Shift + F10。
在格線資料格內時，讓焦點回到整個格線表格	按下 Esc。 整個格線表格現在都會成為焦點。這能讓您定位到其他控制項或元件。
啟動下拉清單，如在頁面過濾器中	按下 ALT+ 下移鍵。
在 Blox 內時，前往功能表列	按下 Ctrl + Alt + M。

表 8. 樹狀功能表導覽

動作	快速鍵
在樹狀功能表中導覽	使用上移鍵及下移鍵。
展開樹狀結構中已收合的節點	按下向右鍵。
收合樹狀結構中的展開節點	按下向左鍵。

註：使用螢幕讀取器程式時，螢幕讀取器會控制鍵盤，因此這裡說明的快速鍵可能不適用。

ReportBlox 使用者介面的鍵盤快速鍵

在使用 ReportBlox 建置的互動式報告中，用來導覽的按鍵，通常與標準的 Windows 快速鍵相同。下表列出的鍵盤快速鍵，適用於 ReportBlox 的互動式快速功能表，以及使用「報告樣式」對話框來製作報告樣式。

表 9. ReportBlox 互動式功能表的一般鍵盤快速鍵

動作	快速鍵
移動到下一個或前一個群組標頭、直欄標頭或群組總計快速功能表	使用 Tab 及 Shift + Tab。 當您定位到熱點時，顯示下拉快速功能表。
選取功能表項目	使用方向鍵，移動到所要的項目並按 Enter。

表 10. 適用於報告樣式對話框的鍵盤快速鍵

動作	快速鍵
在控制項之間導覽	使用 Tab 及 Shift + Tab，可前後移動。
啟動下拉清單	使用 Alt + 下移鍵。 您也可以使用上移鍵及下移鍵來捲動及做選擇，不必展開下拉清單。
在下拉清單中選取項目	使用上移鍵及下移鍵，移動到所要的項目。按下 Enter 或 Tab，設定選項並移動到下一個控制項。
選取或取消選取圓鈕或勾選框	使用空格鍵。

表 10. 適用於報告樣式對話框的鍵盤快速鍵 (繼續)

動作	快速鍵
套用變更	按下 Enter °
要取消	按下 Esc °

註: 只有 Internet Explorer 瀏覽器才支援鍵盤快速鍵。

註: 使用螢幕讀取器程式時，螢幕讀取器會控制鍵盤，因此這裡說明的快速鍵可能不適用。

注意事項

本資訊是針對 IBM 在美國所提供之產品與服務開發出來的。

而在其他國家中，IBM 不見得有提供本書中所提的各項產品、服務或功能。若要知道您所在區域是否可用到這些產品與服務，請向當地的 IBM 業務代表查詢。本書在提及 IBM 產品、程式或服務時，不表示或暗示只能使用 IBM 產品、程式或服務。只要未侵犯 IBM 的智慧財產權，任何功能相當的產品、程式或服務都可以取代 IBM 的產品、程式或服務。不過，其它非 IBM 產品、程式或服務在運作上的評價與驗證，其責任屬於使用者。

在本書中可能含有 IBM 所擁有的專利或專利申請案。本書使用者並不享有前述專利之任何授權。您可以用書面方式來查詢授權，來函請寄到：

IBM Director of Licensing, IBM Corporation, North Castle Drive, Armonk, NY 10504-1785 U.S.A.

若要查詢有關雙位元組 (DBCS) 資訊的特許權限事宜，請聯絡您國家的 IBM 智慧財產部門，或者用書面方式寄到：

IBM World Trade Asia Corporation, Licensing, 2-31 Roppongi 3-chome, Minato-ku, Tokyo 106-0032, Japan

下列段落若與當地之法令抵觸，則不適用：IBM 僅以「現狀」提供本出版品，而不為任何明示或默示之保證 (包括但不限於產品未涉侵權、可售性或符合特定效用的保證。) 倘若干地區在特定交易中並不許可相關明示或默示保證之棄權聲明，則於該等地區之特定交易，此項聲明不適用。

本書中可能有技術上或排版印刷上的錯誤。因此，IBM 會定期修訂；並將修訂後的內容納入新版中。同時，IBM 得隨時改進並 (或) 變更本書中所提及的產品及 (或) 程式。

本資訊中任何對非 IBM 網站的敘述僅供參考，IBM 對該等網站並不提供保證。該等網站上的資料，並非 IBM 產品所用資料的一部分，如因使用該等網站而造成損害，其責任由 貴客戶自行負責。

IBM 得以其認定之各種適當方式使用或散布由 貴客戶提供的任何資訊，而無需對您負責。

本程式之獲授權者若希望取得相關資料，以便使用下列資訊者可洽詢 IBM。其下列資訊指的是：(1) 獨立建立的程式與其他程式 (包括此程式) 之間更換資訊的方式 (2) 相互使用已交換之資訊方法 若有任何問題請聯絡：

IBM Corporation, J46A/G4, 555 Bailey Avenue, San Jose, CA 95141-1003 U.S.A.

上述資料之取得有其特殊要件，在某些情況下必須付費方得使用。

IBM 基於雙方之「IBM 客戶合約」、「IBM 國際程式授權合約」或任何同等合約之條款，提供本出版品中所述之授權程式與其所有適用的授權資料。

此間所含之任何效能資料，皆是得自於經控制的環境之下；因此，於其他不同作業環境之下所得的結果，可能會有很大的差異。有些測定已在開發階段系統上做過，惟此並不保證在一般系統上會出現相同結果。再者，部份測量是利用插補法而得的估計值，其實際結果可能會有所不同。本文件的使用者應根據其特有的環境，驗證出適用的資料。

本書所提及之非 IBM 產品資訊，係一由產品的供應商，或其出版的聲明或其他公開管道取得。IBM 並未測試過這些產品，也無法確認這些非 IBM 產品的執行效能、相容性、或任何對產品的其他主張是否完全無誤。如果您對非 IBM 產品的性能有任何的疑問，請逕向該產品的供應商查詢。

有關 IBM 未來動向的任何陳述，僅代表 IBM 的目標而已，並可能於未事先聲明的情況下有所變動或撤回。

本資訊包含日常商業活動所用的資料及報告範例。爲了提供完整的說明，這些範例包括個人、公司、廠牌和產品的名稱。這些名稱全屬虛構，若與任何公司的名稱和住址雷同，純屬巧合。

本資訊包含原始語言的範例應用程式，用以說明各種作業平台上的程式設計技術。基於開發、使用、銷售或散佈符合作業平台 (用於執行所撰寫的範例程式) 應用程式設計介面的應用程式等目的，得以任何形式複製、修改及散佈這些範例程式，不必向 IBM 付費。這些範例並未在所有情況下完整測試。因此，IBM 不保證或暗示這些程式的穩定性、服務能力或功能。基於開發、使用、銷售或散佈符合 IBM 應用程式設計介面的應用程式等目的，得以任何形式複製、修改及散佈這些範例程式，不必向 IBM 付費。

商標

下列專有名詞是 International Business Machines Corporation 在美國及 (或) 其他國家的商標或註冊商標：

1-2-3 [®]	AIX	AIX 5L
Cube Views	DB2	DB2 OLAP Server
DB2 Universal Database	IBM	Informix
iSeries	pSeries	Rational
Red Brick	Tivoli	WebSphere

Alphablox 及 Blox 是 Alphablox Corporation 在美國及 (或) 其它國家的商標。

Java 及所有以 Java 爲基礎的商標是 Sun Microsystems, Inc. 在美國及 (或) 其它國家的商標。

Linux 是 Linus Torvalds 在美國及 (或) 其它國家的商標。

其它公司、產品或服務名稱，可能是其他公司的商標或服務標誌。

讀者意見表

爲使本書盡善盡美，本公司極需您寶貴的意見；懇請您閱讀後，撥冗填寫下表，惠予指教。

請於下表適當空格內，填入記號(√)；我們會在下一版中，作適當修訂，謝謝您的合作!

評估項目	評估意見	備註
正確性	內容說明與實際程序是否符合	<input type="checkbox"/> 是 <input type="checkbox"/> 否
	參考書目是否正確	<input type="checkbox"/> 是 <input type="checkbox"/> 否
一致性	文句用語及風格，前後是否一致	<input type="checkbox"/> 是 <input type="checkbox"/> 否
	實際產品介面訊息與本書中所提是否一致	<input type="checkbox"/> 是 <input type="checkbox"/> 否
完整性	是否遺漏您想知道的項目	<input type="checkbox"/> 是 <input type="checkbox"/> 否
	字句、章節是否有遺漏	<input type="checkbox"/> 是 <input type="checkbox"/> 否
術語使用	術語之使用是否恰當	<input type="checkbox"/> 是 <input type="checkbox"/> 否
	術語之使用，前後是否一致	<input type="checkbox"/> 是 <input type="checkbox"/> 否
可讀性	文句用語是否通順	<input type="checkbox"/> 是 <input type="checkbox"/> 否
	有否不知所云之處	<input type="checkbox"/> 是 <input type="checkbox"/> 否
內容說明	內容說明是否詳盡	<input type="checkbox"/> 是 <input type="checkbox"/> 否
	例題說明是否詳盡	<input type="checkbox"/> 是 <input type="checkbox"/> 否
排版方式	本書的形狀大小，版面安排是否方便閱讀	<input type="checkbox"/> 是 <input type="checkbox"/> 否
	字體大小，顏色編排，是否有助於閱讀	<input type="checkbox"/> 是 <input type="checkbox"/> 否
目錄索引	目錄內容之編排，是否便於查找	<input type="checkbox"/> 是 <input type="checkbox"/> 否
	索引語錄之排定，是否便於查找	<input type="checkbox"/> 是 <input type="checkbox"/> 否
	※評估意見爲"否"者，請於備註欄提供建議。	

其他：(篇幅不夠時，請另外附紙說明。)

上述改正意見，一經採用，本公司有合法之使用及發佈權利，特此聲明。
註：您也可將寶貴的意見以電子郵件寄至 NLSC01@tw.ibm.com，謝謝。

IBM DB2 Alphablox
版本概觀

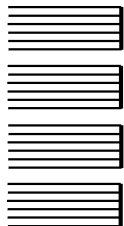
SC40-2037-00

8.3 版

折疊線

110 台北市信義區松仁路 7 號 3 樓

臺灣國際商業機器股份有限公司
大中華研發中心 軟體國際部 啟



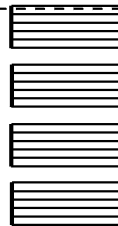
廣 告 回 信
台灣北區郵政管理局 登記
北台字第 00176 號

(免貼郵票)

寄件人 姓名：
地址：

寄

折疊線





程式號碼: 5724-L14

SC40-2037-00

