

IBM® DB2 Universal Database™



DB2 Personal Edition 快速入門

8.2 版

IBM® DB2 Universal Database™



DB2 Personal Edition 快速入門

8.2 版

使用此資訊及其支援的產品之前，請先閱讀注意事項下的一般資訊。

本文件含有 IBM 的所有權資訊。它是依據軟體使用權同意書而提供的，並受到著作權法的保護。本書中的資訊不包括任何產品保證，且其陳述也不得延伸解釋。

您可以線上訂購 IBM 出版品，或透過當地的 IBM 業務代表來訂購。

- 若要線上訂購出版品，請造訪位於 www.ibm.com/shop/publications/order 的「IBM 出版品中心 (IBM Publications Center)」。
- 若要尋找您當地的 IBM 業務代表，請造訪位於 www.ibm.com/planetwide 的「IBM 全球聯絡站名錄 (IBM Directory of Worldwide Contacts)」。

若要从美國或加拿大的「DB2 市場銷售 (DB2 Marketing and Sales)」中訂購 DB2 出版品，請電洽：1-800-IBM-4YOU (426-4968)。

當您傳送資訊給 IBM 時，您即授權予 IBM 以其認為適當的方式來使用或分送資訊，而不必對您負起任何責任。

© Copyright International Business Machines Corporation 1993-2004. All rights reserved.

目錄

第 1 篇 關於 DB2 Personal Edition	1
第 1 章 DB2 Personal Edition 產品概觀	3
第 2 篇 從前一版的 DB2 Personal Edition 移轉	5
第 2 章 在 Windows 上移轉 DB2 Personal Edition	7
移轉 DB2 Personal Edition (Windows)	7
移轉作業	7
準備移轉 DB2 Personal Edition (Windows)	7
移轉 DB2 Personal Edition (Windows) 上的資料庫	9
第 3 章 在 Linux 上移轉 DB2 Personal Edition	11
移轉 DB2 Personal Edition (Linux)	11
移轉作業	11
準備移轉 DB2 Personal Edition (Linux)	11
移轉 DB2 Personal Edition (Linux) 上的實例與資料庫	13
第 3 篇 安裝 DB2 Personal Edition	15
第 4 章 在 Windows 上安裝 DB2 Personal Edition	17
安裝概觀	17
安裝 DB2 Personal Edition - 概觀 (Windows)	17
DB2 群組及使用者	18
安裝基本需求	22
DB2 Personal Edition (Windows) 的安裝需求	22
磁碟及記憶體基本需求 (Windows 及 UNIX)	23
擴充目錄編目 (Windows)	23
啓動 DB2 Personal Edition 的「DB2 安裝」精靈 (Windows)	24
第 5 章 在 Linux 上安裝 DB2 Personal Edition	27
安裝概觀	27
安裝 DB2 Personal Edition - 概觀 (Linux)	27
NIS 安裝注意事項	28
修改桌面圖示 (Linux)	28
DB2 群組及使用者	29
安裝基本需求	30
DB2 Personal Edition (Linux) 的安裝需求	30
磁碟及記憶體基本需求 (Windows 及 UNIX)	30
啓動「DB2 安裝」精靈 (Linux)	31
第 4 篇 後置安裝作業	33

第 6 章 安裝 DB2 FixPak	35
引用最新的 FixPak (Windows 及 UNIX)	35
第 7 章 驗證 DB2 的安裝	37
使用命令行處理器 (CLP) 驗證安裝	37
使用第一個步驟驗證 DB2 伺服器的安裝	37
第 8 章 將您的使用者 ID 新增到 DB2ADMNS 及 DB2USERS 使用者群組中	39
第 5 篇 配置用戶端對伺服器的連線	41
第 9 章 使用「配置輔助程式 (CA)」配置連線	43
使用「配置輔助程式 (CA)」配置用戶端至伺服器連線	43
配置資料庫連線	44
在 Windows 及 Linux 上使用「配置輔助程式 (CA)」配置資料庫連線	44
使用「配置輔助程式 (CA)」手動配置資料庫連線	45
使用設定檔配置資料庫連線	46
使用探索配置資料庫連線	47
在 Windows 及 Linux 上使用「探索」配置資料庫連線	47
第 10 章 使用「命令行處理器 (CLP)」配置連線	49
使用命令行處理器 (CLP) 配置用戶端至伺服器連線	49
節點編目	50
從 DB2 用戶端編目 TCP/IP 節點	50
從 DB2 用戶端編目 NetBIOS 節點	51
從用戶端編目「具名管道」節點	52
使用 CLP 從 DB2 用戶端編目資料庫	52
使用 CLP 測試用戶端至伺服器連線	54
第 6 篇 附錄與後記	57
附錄 A. 語言支援	59
變更 DB2 介面語言 (Windows)	59
變更 DB2 介面語言 (UNIX)	59
支援的 DB2 介面語言	60
語言識別字 (用於以另一種語言執行「DB2 安裝」精靈)	60
附錄 B. 移除 DB2	63
解除安裝 DB2 UDB (Windows)	63
解除安裝 DB2 UDB (UNIX)	64
停止 DB2 管理伺服器 (DAS)	64
除去 DB2 管理伺服器 (DAS)	65

停止 DB2 實例	65
除去 DB2 實例	66
使用 db2_deinstall 命令除去 DB2 產品 (UNIX)	67

附錄 C. DB2 Universal Database 技術資訊 69

DB2 文件及說明	69
DB2 文件更新	69
DB2 資訊中心	70
「DB2 資訊中心」安裝實務	71
使用「DB2 安裝」精靈來安裝「DB2 資訊中心」(UNIX)	73
使用「DB2 安裝」精靈來安裝「DB2 資訊中心」(Windows)	75
呼叫 DB2 資訊中心	77
更新電腦或企業內部網路伺服器上安裝的「DB2 資訊中心」	78
若要在「DB2 資訊中心」中，以您喜好的語言來顯示主題	79
DB2 PDF 及列印文件	79
DB2 核心資訊	80
管理資訊	80
應用程式開發資訊	81
Business Intelligence 資訊	81
DB2 Connect 資訊	82
入門資訊	82
教學指導資訊	83

選用性元件資訊	83
版本注意事項	83
從 PDF 檔案列印 DB2 書籍	84
訂購 DB2 印刷書籍	85
從 DB2 工具呼叫環境定義相關說明	85
從命令行處理器呼叫訊息說明	86
從命令行處理器呼叫命令說明	87
從命令行處理器呼叫 SQL 狀態說明	87
DB2 教學指導	87
DB2 疑難排解資訊	88
協助工具	89
鍵盤輸入及導覽	89
容易使用的顯示	89
與輔助技術相容	90
容易使用的文件	90
帶點十進位語法圖	90
DB2 Universal Database 產品的 Common Criteria 認證	92

附錄 D. 注意事項 93

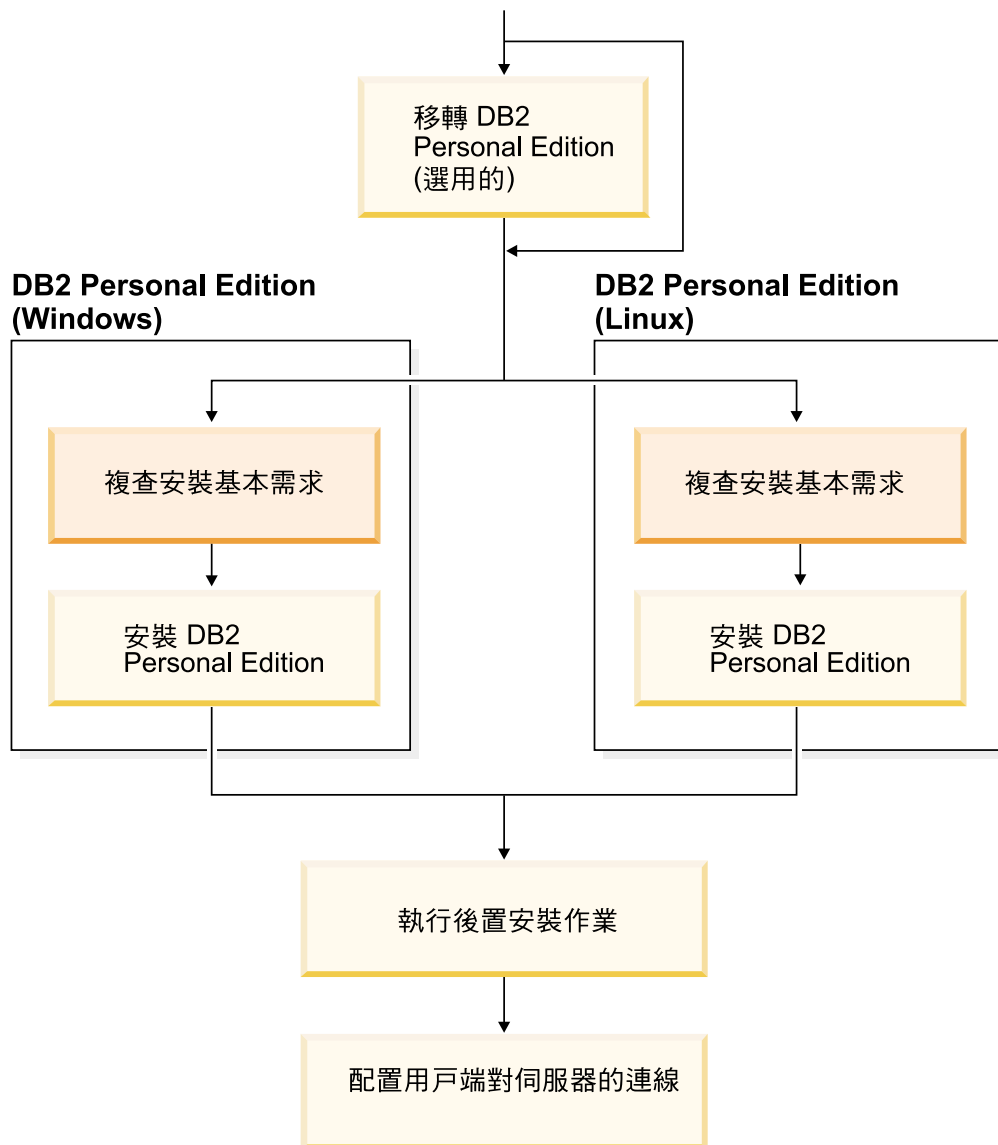
商標	95
--------------	----

索引 97

洽詢 IBM 101

產品資訊	101
----------------	-----

第 1 篇 關於 DB2 Personal Edition



第 1 章 DB2 Personal Edition 產品概觀

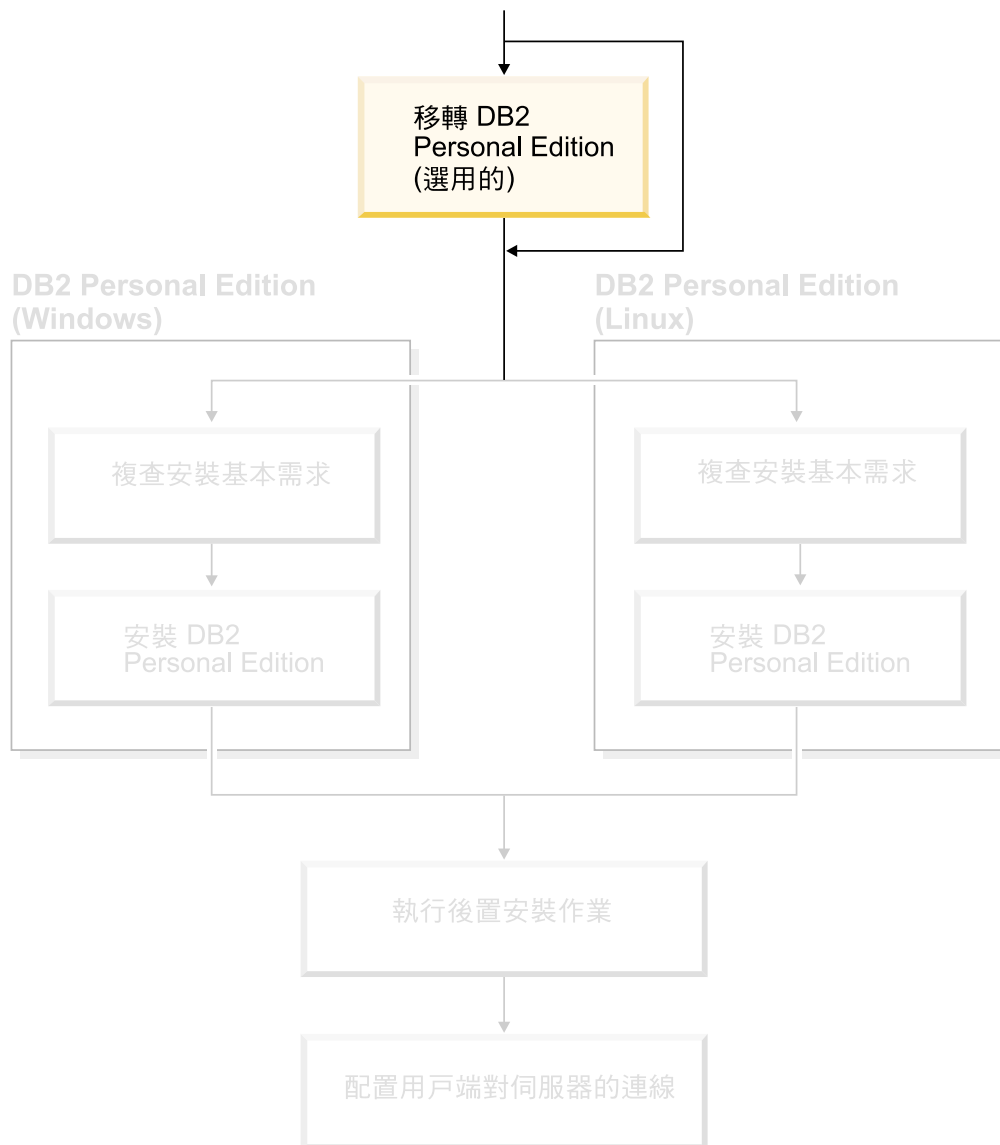
DB2[®] Personal Edition 是 DB2 的單一使用者版本。它可以用來建立及管理本端資料庫，或是作為用戶端以連接到 DB2 資料庫伺服器及 DB2 Connect[™] 伺服器。

DB2 Personal Edition 也可以當成衛星使用，從 DB2 Enterprise Server Edition 資料庫伺服器以遠端方式管理。如需在衛星環境中使用 DB2 Personal Edition 的相關資訊，請參閱衛星管理文件。

相關參照:

- 應用程式開發手冊：建置及執行應用程式 中的『DB2 Application Development Client』

第 2 篇 從前一版的 DB2 Personal Edition 移轉



第 2 章 在 Windows 上移轉 DB2 Personal Edition

移轉 DB2 Personal Edition (Windows)

此主題說明在 Windows 上從前一版 DB2 Personal Edition 移轉的必要步驟。如果您有 DB2 Personal Edition 的現存版本，請使用本節中的指示來協助您移轉到 DB2 第 8 版。

從前一版 DB2 移轉涉及前置安裝及後置安裝作業。

先決條件:

請確定系統符合 DB2 第 8 版的安裝需求。

限制:

只支援從 DB2 6.x 版或 DB2 7.x 版移轉。

程序:

若要從前一版的 DB2 Personal Edition 移轉：

1. 準備移轉 DB2 Personal Edition。
2. 安裝 DB2 Personal Edition。
3. 移轉 DB2 Personal Edition 上的資料庫。

相關作業:

- 第 7 頁的『準備移轉 DB2 Personal Edition (Windows)』
- 第 17 頁的『安裝 DB2 Personal Edition - 概觀 (Windows)』
- 第 9 頁的『移轉 DB2 Personal Edition (Windows) 上的資料庫』
- *DB2 伺服器快速入門* 中的『移轉 DB2 UDB (Windows)』

相關參照:

- 第 22 頁的『DB2 Personal Edition (Windows) 的安裝需求』

移轉作業

準備移轉 DB2 Personal Edition (Windows)

此主題說明在 Windows 上準備從前一版 DB2 Personal Edition 移轉的必要步驟。

先決條件:

- 若要備份資料庫，您需要資料庫的 SYSADM、SYSCTRL 或 SYMAINT 權限。

限制:

只支援從 DB2 6.x 版或 DB2 7.x 版移轉。

程序:

若要準備系統以進行移轉：

1. 請確定您要移轉的所有資料庫均已編目。若要檢視現行實例中所有已編目的資料庫清單，請輸入下列命令：

```
db2 list database directory
```

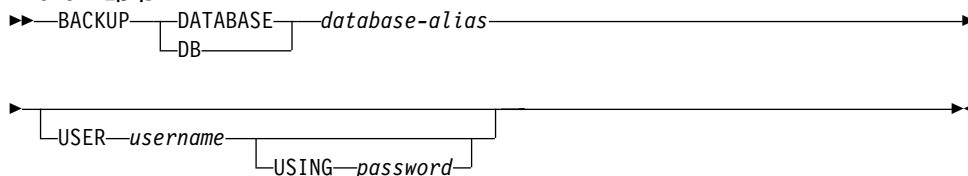
2. 切斷所有應用程式與使用者的連線。若要取得現行實例的所有資料庫連線清單，請輸入 **db2 list applications** 命令。如果所有的應用程式皆已切斷連線，此命令會傳回下列訊息：

```
SQL1611W 「資料庫系統監督程式」沒有傳回任何資料。  
SQLSTATE=00000
```

您可以發出 **db2 force applications** 命令，以強制切斷應用程式與使用者的連線。

3. 使用 **backup database** 命令，以備份每一個本端資料庫：

BACKUP 命令



其中：

DATABASE *database-alias*

指定要備份的資料庫別名。

USER *username*

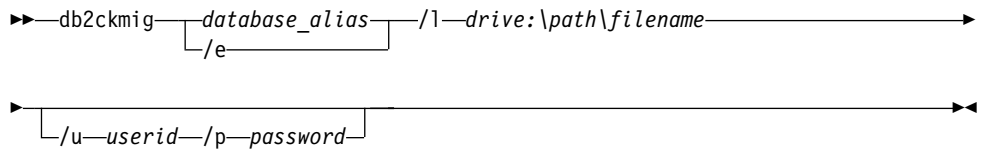
識別要備份其資料庫的使用者名稱。

USING *password*

指定用來鑑別使用者名稱的密碼。如果省略密碼，則會提示使用者輸入它。

4. 輸入 **db2licd -end** 命令，以停止「DB2 授權服務」。
5. 在 Windows 2000 (或更新的作業系統) 上，您可以設定服務內容，使它在失敗時能重新啟動。如果任何 DB2 服務均已設定 **失敗時重新啟動** 選項，則在繼續執行之前，必須先停用服務。
6. 在每個正在執行命令行處理器的階段作業中，輸入 **db2 terminate** 命令，以停止所有命令行處理器階段作業。
7. 當所有應用程式與使用者的連線均已切斷且您已備份資料庫時，請輸入 **db2stop** 命令以停止資料庫管理程式。
8. 輸入 **db2ckmig** 命令，以驗證現行實例所擁有的資料庫是否已備妥且可以移轉。**db2ckmig** 命令位於 DB2 第 8 版產品 CD-ROM 中的 \db2\Windows\utilities 目錄。**db2ckmig** 命令可確保：
 - 資料庫不處於不一致狀態
 - 資料庫不處於備份擱置狀態
 - 資料庫不處於 Roll-Forward 擱置狀態
 - 表格空間處於正常狀態

DB2CKMIG 命令



其中：

database_alias

指定要驗證移轉的資料庫 *database_alias* 名稱。如果未指定 */e* 參數，則此參數是必要的。

/e

指定要驗證所有的已編目資料庫，以供移轉。如果未指定 *database_alias* 參數，則此參數是必要的。

/l drive:\path\filename

指定磁碟機、目標路徑及檔名，以保存掃描資料庫所產生的錯誤與警告清單。路徑變數是選用的：如果您沒有指定路徑，則將使用您執行 *db2ckmig* 命令的路徑。您必須指定檔名。

/u userid

指定要用來連接資料庫的使用者帳戶。若以沒有連接權限的使用者登入，必須指定這個參數。

/p password

指定要用來連接資料庫之使用者帳戶的密碼。若以沒有連接權限的使用者登入，必須指定這個參數。

相關概念：

- *Administration Guide: Implementation* 中的『System administration authority (SYSADM)』

相關作業：

- 第 17 頁的『安裝 DB2 Personal Edition - 概觀 (Windows)』

相關參照：

- *Command Reference* 中的『BACKUP DATABASE Command』
- *Command Reference* 中的『db2ckmig - Database Pre-migration Tool Command』

移轉 DB2 Personal Edition (Windows) 上的資料庫

此主題說明在安裝作業後所必須採取的步驟，以完成在 Windows 上從前一版 DB2 Personal Edition 移轉。

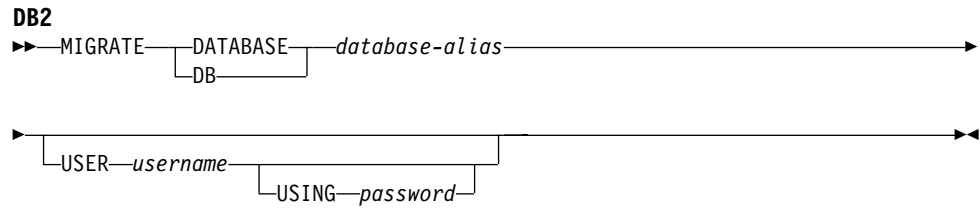
先決條件：

- 若要移轉資料庫，您需要 SYSADM 權限。

程序：

一旦安裝了 DB2 Personal Edition，就必須移轉資料庫以完成移轉處理。若要移轉資料庫：

1. 以具有 SYSADM 權限的使用者帳戶登入
2. 備份您的資料庫。
3. 使用 **db2 migrate database** 命令來移轉您的資料庫。



其中：

DATABASE *database-alias*

指定要移轉至目前安裝之資料庫管理程式版本的資料庫別名。

USER *username*

識別要移轉其資料庫的使用者名稱。

USING *password*

用來鑑別使用者名稱的密碼。如果省略密碼，但已指定使用者名稱，則會提示使用者輸入密碼。

4. 選用的：更新統計值。完成資料庫移轉後，使查詢效能最佳化所用的舊統計值會保留在型錄中。然而，DB2 第 8 版的統計值已修改過或不存在於 DB2 第 6 版或 DB2 第 7 版。若要利用這些統計值，您可能想要在表格上執行 **runstats** 命令，特別是那些對於 SQL 查詢效能很重要的表格。
5. 選用的：重新連結資料包。在移轉資料庫期間，所有的現存資料包均會變成無效。移轉處理後，當 DB2 第 8 版資料庫管理程式第一次使用每一個資料包時，均會重建該資料包。另外，您可以執行 **db2rbind** 命令，以重建儲存在資料庫中的所有資料包。
6. 選用的：對含有 SQL 資料存取權的外部儲存程序，從 PUBLIC 中取消 EXECUTE 專用權。在資料庫移轉期間，會針對所有現存函數、方法及外部儲存程序的 PUBLIC，授與 EXECUTE 專用權。這會揭露內含 SQL 資料存取之外部儲存程序的機密保護，讓沒有專用權的使用者存取 SQL 物件。請輸入 **db2undgp - r** 命令以取消專用權。

移轉期間，資料庫配置參數 *maxappls* 會設為自動。如果您想要它設為不同的值，您應該手動更新它。

相關概念：

- *Administration Guide: Implementation* 中的『System administration authority (SYSADM)』

相關參照：

- *Command Reference* 中的『MIGRATE DATABASE Command』

第 3 章 在 Linux 上移轉 DB2 Personal Edition

移轉 DB2 Personal Edition (Linux)

此主題說明在 Linux 上從前一版 DB2 Personal Edition 移轉的必要步驟。

從前一版 DB2 移轉是包含前置安裝及後置安裝作業。

先決條件:

在您開始移轉處理之前，請確定系統符合 DB2 第 8 版的安裝需求。

限制:

只支援從 DB2 6.x 版或 DB2 7.x 版移轉。

程序:

若要從前一版的 DB2 Personal Edition 移轉：

1. 準備移轉 DB2 Personal Edition (Linux)。
2. 安裝 DB2 Personal Edition (Linux)。
3. 移轉 DB2 Personal Edition (Linux) 上的實例與資料庫。

相關作業:

- 第 11 頁的『準備移轉 DB2 Personal Edition (Linux)』
- 第 27 頁的『安裝 DB2 Personal Edition - 概觀 (Linux)』
- 第 13 頁的『移轉 DB2 Personal Edition (Linux) 上的實例與資料庫』
- *DB2 伺服器快速入門* 中的『移轉 DB2 UDB (UNIX)』

相關參照:

- 第 30 頁的『DB2 Personal Edition (Linux) 的安裝需求』

移轉作業

準備移轉 DB2 Personal Edition (Linux)

此主題說明在 Linux 上準備從前一版 DB2 Personal Edition 移轉的必要步驟。

先決條件:

- 若要備份資料庫，您需要資料庫的 SYSADM、SYSCTRL 或 SYSMANT 權限。

限制:

只支援從 DB2 6.x 版或 DB2 7.x 版移轉。

程序:

若要準備系統以進行移轉：

1. 請確定您要移轉的所有資料庫均已編目。若要檢視現行實例中已編目的資料庫清單，請輸入下列命令：

```
db2 list database directory
```

2. 切斷所有應用程式與使用者的連線。若要取得現行實例的所有資料庫連線清單，請輸入 **db2 list applications** 命令。如果所有的應用程式皆已切斷連線，此命令會傳回下列訊息：

```
SQL1611W 「資料庫系統監督程式」沒有傳回任何資料。  
SQLSTATE=00000
```

您可以發出 **db2 force applications** 命令，以強制切斷應用程式與使用者的連線。

3. 以實例擁有者的身分登入，並輸入 **db2ckmig** 命令，以驗證現行實例所擁有的資料庫是否已備妥且可以移轉。**db2ckmig** 命令位於 DB2 第 8 版產品 CD-ROM 中的 \db2\common 目錄。**db2ckmig** 命令可確保：
 - 資料庫不處於不一致狀態
 - 資料庫不處於備份擱置狀態
 - 資料庫不處於 Roll-Forward 擱置狀態
 - 表格空間處於正常狀態

DB2CKMIG 命令

```
▶▶ db2ckmig database_alias /l logfile
           /e
           /u userid /p password
```

其中：

database_alias

指定要驗證移轉的資料庫 *database_alias* 名稱。如果未指定 */e* 參數，則此參數是必要的。

/e

指定要驗證所有的已編目資料庫，以供移轉。如果未指定 *database_alias* 參數，則此參數是必要的。

/l logfile

指定磁碟機、目標路徑及檔名，以保存掃描資料庫所產生的錯誤與警告清單。路徑變數是選用的：如果您沒有指定路徑，則將使用您執行 *db2ckmig* 命令的路徑。您必須指定檔名。

/u userid

指定要用來連接資料庫的使用者帳戶。若以沒有連接權限的使用者登入，必須指定這個參數。

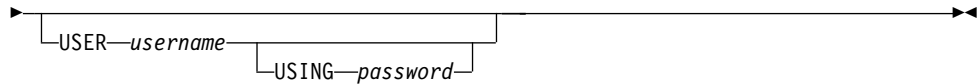
/p password

指定要用來連接資料庫之使用者帳戶的密碼。若以沒有連接權限的使用者登入，必須指定這個參數。

4. 使用備份資料庫命令，以備份每一個本端資料庫：

BACKUP 命令

```
▶▶ BACKUP DATABASE database_alias
      DB
```



其中：

DATABASE *database-alias*
指定要備份的資料庫別名。

USER *username*
識別要備份其資料庫的使用者名稱。

USING *password*
指定用來鑑別使用者名稱的密碼。如果省略密碼，則會提示使用者輸入它。

5. 輸入 **db2licd -end** 命令，以停止「DB2 授權服務」。
6. 在每個正在執行命令行處理器的階段作業中，輸入 **db2 terminate** 命令，以停止所有命令行處理器階段作業。
7. 當所有應用程式與使用者的連線均已切斷且您已備份資料庫時，請輸入 **db2stop** 命令以停止資料庫管理程式。

相關概念：

- *Administration Guide: Implementation* 中的『System administration authority (SYSADM)』

相關作業：

- 第 17 頁的『安裝 DB2 Personal Edition - 概觀 (Windows)』

相關參照：

- *Command Reference* 中的『BACKUP DATABASE Command』
- *Command Reference* 中的『db2ckmig - Database Pre-migration Tool Command』

移轉 DB2 Personal Edition (Linux) 上的實例與資料庫

此主題說明在安裝作業後所必須採取的步驟，以完成在 Linux 上從前一版 DB2 Personal Edition 移轉。如需更完整的命令資訊，請參閱「相關鏈結」。

先決條件：

- 若要移轉實例，您需要 root 權限。
- 若要移轉資料庫，您需要 SYSADM 權限。

程序：

一旦安裝了 DB2 Personal Edition，就必須移轉實例與資料庫以完成移轉處理。若要移轉實例與資料庫：

1. 使用 **db2imigr** 命令移轉實例：
 - a. 以具有 root 權限的使用者身分來登入。
 - b. 使用 **db2imigr** 命令移轉實例：

```
DB2DIR/instance/db2imigr [-u fencedID] InstName
```

其中

DB2DIR

是 Linux 作業系統上的 /opt/IBM/db2/V8.1。

-u fencedID

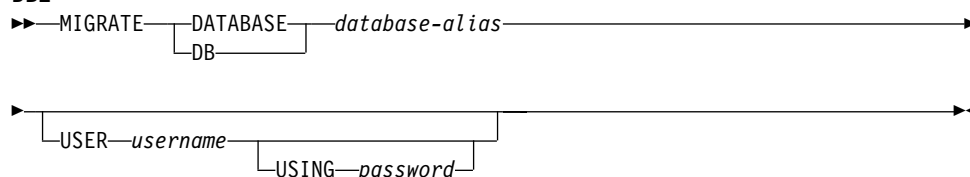
執行其隔離使用者定義函數 (UDF) 及儲存程序的使用者。只有在要移轉用戶端實例到伺服器實例時，才使用此選項。從伺服器移轉到伺服器，或自用戶端移轉至用戶端時，不需要此選項。

InstName

實例擁有者的登入名稱。

2. 以具有 **SYSADM** 權限的使用者帳戶登入
3. 備份您的資料庫。
4. 使用 **DB2 MIGRATE DATABASE** 命令來移轉資料庫。

DB2



其中：

DATABASE *database-alias*

指定要移轉至目前安裝之資料庫管理程式版本的資料庫別名。

USER *username*

識別要移轉其資料庫的使用者名稱。

USING *password*

用來鑑別使用者名稱的密碼。如果省略密碼，但已指定使用者名稱，則會提示使用者輸入密碼。

5. 選用的：更新統計值。完成資料庫移轉後，使查詢效能最佳化所用的舊統計值會保留在目錄中。然而，DB2 第 8 版有一些統計值是已經修改或不存在於 DB2 第 6 版或 DB2 第 7 版中。若要利用這些統計值，您也許要在表格中執行 **runstats** 命令，尤其是那些對 SQL 查詢效能來說是很重要的表格。
6. 選用的：重新連結資料包。在移轉資料庫期間，所有的現存資料包均會變成無效。移轉處理後，當 DB2 第 8 版資料庫管理程式第一次使用每一個資料包時，均會重建該資料包。另外，您可以執行 **db2rbind** 命令，以重建儲存在資料庫中的所有資料包。
7. 選用的：對含有 SQL 資料存取權的外部儲存程序上，從 **PUBLIC** 中取消 **EXECUTE** 專用權。在資料庫移轉期間，會針對所有現存函數、方法及外部儲存程序的 **PUBLIC**，授與 **EXECUTE** 專用權。這會揭露內含 SQL 資料存取之外部儲存程序的機密保護，讓沒有專用權的使用者存取 SQL 物件。輸入 **db2undgp - r** 命令，以取消專用權。

移轉期間，資料庫配置參數 *maxappls* 會設為自動。如果您想要它設為不同的值，您應該手動更新它。

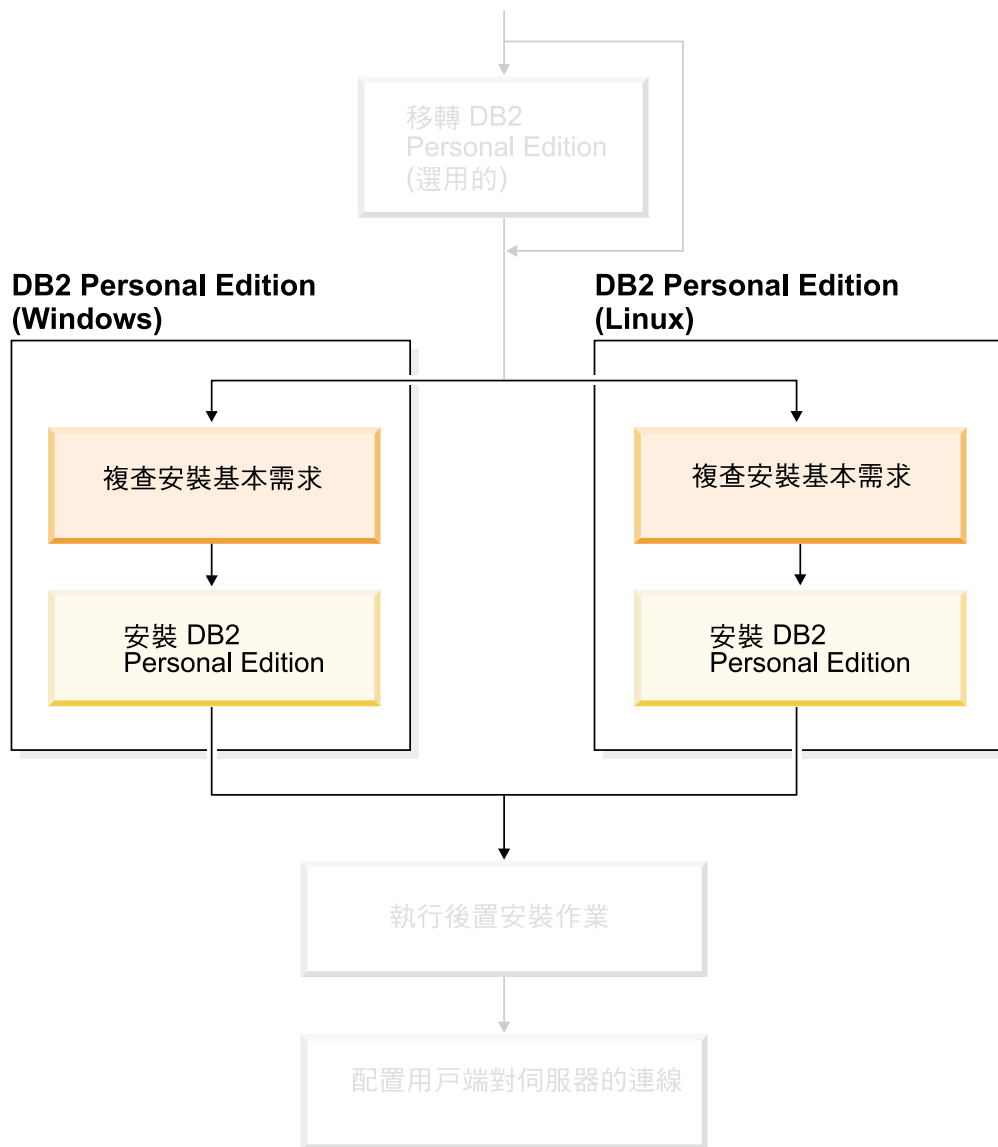
相關概念：

- *Administration Guide: Implementation* 中的『System administration authority (SYSADM)』

相關參照：

- *Command Reference* 中的『MIGRATE DATABASE Command』
- *Command Reference* 中的『db2imigr - Migrate Instance Command』

第 3 篇 安裝 DB2 Personal Edition



第 4 章 在 Windows 上安裝 DB2 Personal Edition

安裝概觀

安裝 DB2 Personal Edition - 概觀 (Windows)

此主題概述在 Windows 上安裝 DB2 Personal Edition 的步驟。

程序:

若要在 Windows 上安裝 DB2 Personal Edition :

1. 複查 DB2 Personal Edition 先決條件。請確定您的電腦符合：
 - 磁碟及記憶體，以及安裝基本需求
 - 用於安裝及設定 DB2 Personal Edition 的使用者帳戶。需要一個用於安裝的使用者帳戶及兩個用於設定的使用者帳戶。您可以在安裝之前建立安裝所需的使用者帳戶，或讓「DB2 安裝」精靈為您建立。您可以使用相同的使用者帳戶以符合所有 DB2 基本需求。
 - 如果您要在 Windows® 2000 或 Windows Server 2003 上進行安裝且計劃使用 Light Weight Directory Access Protocol (LDAP)，則應擴充 Windows 2000 或 Windows Server 2003 目錄綱目，使它包含 DB2 物件類別與屬性定義。
2. 使用「DB2 安裝」精靈安裝 DB2 Personal Edition。「DB2 安裝」精靈的特性包括：
 - 「DB2 安裝啟動程式」，您可以從其中檢視安裝注意事項、版本注意事項並瞭解 DB2 第 8 版特性的相關資訊。
 - 「一般」、「最小」及「自訂」安裝類型。顯示的安裝選項會視您選擇的安裝類型而定
 - 多重語言安裝支援。
 - 「DB2 管理伺服器」設定 (包括 DAS 使用者設定)。
 - 管理連絡人及健康監督程式通知設定。
 - 實例設定與配置 (包括實例使用者設定)
 - DB2 工具型錄與倉儲控制資料庫設定
 - 回應檔建立。您可以將安裝選項儲存至回應檔中，以供稍後安裝或在另一台電腦上重複安裝。
3. 選用項目：安裝「DB2 資訊中心」

相關概念:

- *DB2 伺服器快速入門* 中的『DB2 UDB 的安裝方法 (Windows 及 UNIX)』

相關作業:

- 第 24 頁的『啟動 DB2 Personal Edition 的「DB2 安裝」精靈 (Windows)』
- 第 75 頁的『使用「DB2 安裝」精靈來安裝「DB2 資訊中心」(Windows)』

相關參照:

- *DB2 伺服器快速入門* 中的『User accounts for installation and setup of DB2 Personal Edition』

- 第 22 頁的『DB2 Personal Edition (Windows) 的安裝需求』

DB2 群組及使用者

授與使用者權利 (Windows)

此主題說明在 Windows 作業系統上授與使用者權利的必要步驟。建議：安裝及設定 DB2 所需的使用者帳戶必須具有特定的使用者權利。

先決條件:

若要在 Windows 上授與資深使用者權利，您必須以本端「管理員」身分登入。

程序:

Windows NT

1. 按一下**開始**，然後選取**程式集 --> 系統管理工具 (共用) --> 網域使用者管理員**。
2. 在「網域使用者管理員」視窗中，從功能表列選取**原則 --> 使用者權利**。
3. 在「使用者權利原則」視窗中，選取**顯示進階使用者權利**勾選框，然後在**權利**下拉方框中，選取您想要授予的使用者權利。按一下**新增**。
4. 在「新增使用者和群組」視窗中，選取您要授與權利的使用者或群組，然後按一下**確定**。
5. 在「使用者權利原則」視窗中，從**授與到**清單框中選取您已新增的使用者或群組，然後按一下**確定**。

Windows 2000、Windows XP 及 Windows Server 2003

1. 按一下**開始**，然後選取**設定 --> 控制台 --> 系統管理工具**。

註: 在 Windows XP 及 Windows Server 2003 電腦上，就部份「Windows 主題」而言，應是：**設定 --> 控制台 --> 效能與維護 --> 系統管理工具**。

2. 選取**本機安全性原則**。
3. 在左窗格中，展開**本機原則**物件，然後選取**使用者權限指派**。
4. 在右窗格中，選取您想要指定的使用者權限。
5. 從功能表中，選取**執行 --> 安全性...**
6. 按一下**新增**，選取要對其指定權利的使用者或群組，然後按一下**新增**。
7. 按一下**確定**。

註: 如果您的電腦屬於 Windows 2000 或 Windows Server 2003 網域，則網域使用者權利會置換您的本端設定值。在此情況下，您的「網路管理員」將必須變更使用者權利。

相關概念:

- *Administration Guide: Implementation* 中的『User, user ID and group naming rules』

相關作業:

- 第 17 頁的『安裝 DB2 Personal Edition - 概觀 (Windows)』

相關參照:

- 第 19 頁的『安裝 DB2 伺服器的必要使用者帳戶 (Windows)』
- *DB2 伺服器快速入門* 中的『User accounts for installation and setup of DB2 Personal Edition』

DB2 UDB 系統管理員群組 (Windows)

根據預設值，會針對已定義帳戶之電腦上屬於「管理員」群組的任何有效 DB2®使用者帳戶，授與「系統管理 (SYSADM)」權限。如果帳戶是區域帳戶，則它必須屬於本端「管理員」群組。如果帳戶是網域帳戶，則它必須屬於網域控制器上的「管理員」群組。

例如，如果使用者登入網域帳戶且嘗試存取 DB2 資料庫，則 DB2 會進入網域控制器以列舉群組 (包括「管理員」群組)。您可以設定登錄變數 **DB2_GRP_LOOKUP=local** 並新增網域帳戶 (或廣域群組) 到本端群組中，以強制 DB2 一定要在本端電腦上執行群組查閱。

對於具有 SYSADM 權限的網域使用者，它必須屬於網域控制器上的「管理員」群組。因為 DB2 總是在已定義帳戶的機器上執行授權，所以在新增網域使用者到伺服器上的本端管理員群組時，不會授予網域使用者 SYSADM 權限。

若要避免新增網域使用者到網域控制器上的「管理員」群組，請建立廣域群組，並新增您要授與 SYSADM 權限的網域使用者，然後以廣域群組名稱更新 DB2 配置參數 SYSADM_GROUP。若要執行此作業，請輸入下列命令：

```
db2stop
db2 update dbm cfg using sysadm_group global_group
db2start
```

相關作業:

- 第 17 頁的『安裝 DB2 Personal Edition - 概觀 (Windows)』

相關參照:

- *DB2 伺服器快速入門* 中的『User accounts for installation and setup of DB2 Personal Edition』

安裝 DB2 伺服器的必要使用者帳戶 (Windows)

如果您要在 Windows NT、Windows 2000、Windows XP 或 Windows Server 2003 上安裝，則需要下列 DB2 伺服器使用者帳戶：

- 安裝使用者帳戶，及
- 一或多個設定使用者帳戶
 - 「DB2 管理伺服器 (DAS)」使用者帳戶
 - DB2 實例使用者帳戶。

在執行「DB2 安裝」精靈之前，必須先定義安裝使用者帳戶。安裝使用者帳戶可以在安裝之前定義，也可以讓「DB2 安裝」程式為您建立。

所有使用者帳戶名稱必須遵守系統命名規則及 DB2 命名規則。

Windows 上的 DB2 加強機密保護:

現在 DB2 提供加強的 Windows 機密保護。您可以利用使用者 ID 來安裝 DB2，但是除非該使用者 ID 屬於 DB2ADMNS 及 DB2USERS 群組之一，否則該使用者 ID 將無法執行任何 DB2 命令。

DB2 安裝程式可建立這兩個新群組。您可以使用新名稱或接受預設名稱。

若要啓用此機密保護功能，請在安裝 DB2 期間，選取「啓用 DB2 物件的作業系統機密保護」畫面上的「啓用作業系統機密保護」勾選框。接受「DB2 管理員群組」欄位及「DB2 使用者群組」欄位的預設值。預設群組名稱爲 DB2ADMNS 及 DB2USERS。如果與現存的群組名稱衝突，系統就會提示您變更群組名稱。如有必要，您也可以自行指定值。

DB2 伺服器使用者帳戶:

安裝使用者帳戶

需要本端或網域使用者帳戶來執行安裝。在要執行安裝的機器上，使用者帳戶必須屬於管理員群組。

對於網域帳號來說，若要驗證 DB2 伺服器上的 userID，則安裝 userID 必須屬於要建立帳戶之網域上的「網域管理員」群組。

您也可以使用內建的 LocalSystem 帳戶，爲所有產品 (除了 DB2 UDB Enterprise Server Edition 之外) 執行安裝。

「DB2 管理伺服器 (DAS)」使用者帳戶

「DB2 管理伺服器 (DAS)」需要本端或網域使用者帳戶。

如果您執行的是回應檔安裝，也可以在回應檔中指定「本端系統帳戶」。如需更多明細，請參閱 db2\windows\samples 目錄中的範例回應檔。

「DB2 管理伺服器 (DAS)」是一種特殊的 DB2 管理服務，用來支援 GUI 工具並輔助本端與遠端 DB2 伺服器上的管理作業。DAS 具有已指定的使用者帳戶，當 DAS 服務啓動時，用來向電腦登入 DAS 服務。

您可以在安裝 DB2 前建立 DAS 使用者帳戶，也可以讓「DB2 安裝」精靈爲您建立。若您要讓「DB2 安裝」精靈建立新的網域使用者帳戶，則用來執行安裝的使用者帳戶必須有建立網域使用者帳戶的權限。在要執行安裝的機器上，使用者帳戶必須屬於管理員群組。將授與此帳戶下列使用者權利：

- 作爲作業系統的一部份
- 除錯程式
- 建立記號物件
- 鎖定記憶體分頁
- 以服務方式登入
- 增加配額
- 更換程序層記號

AWE (Advanced Windowing Extensions) 支援需要「鎖定記憶體分頁」專用權。只有在明確指定 DB2 群組查閱以使用存取記號時，才需要「除錯程式」專用權。

如果使用者帳戶是由安裝程式所建立，則會將這些專用權授與使用者帳戶，且如果使用者帳戶已經存在，也會將這些專用權授與此帳戶。如果安裝程式授與了專用權，則部份專用權只會在被授與專用權的帳戶首次登入時或重新開機時生效。

建議 DAS 使用者在環境中的每一個 DB2 系統上均具有 SYSADM 權限，以便在必要時，可以啟動或停止其它實例。根據預設，屬於管理員群組的任何使用者都會具有 SYSADM 權限。

DB2 實例使用者帳戶

DB2 實例需要本端或網域使用者帳戶。每一個 DB2 實例都有建立實例時所指定的一個使用者。當啟動實例時，DB2 會以此使用者名稱登入。

您也可以使用內建的 LocalSystem 帳戶，為所有產品 (除了 DB2 UDB Enterprise Server Edition 之外) 執行安裝。

您可以在安裝 DB2 之前先建立 DB2 實例使用者帳戶，或讓「DB2 設定」精靈來建立它。若您要讓「DB2 安裝」精靈建立新的網域使用者帳戶，則用來執行安裝的使用者帳戶必須有建立網域使用者帳戶的權限。在要執行安裝的機器上，使用者帳戶必須屬於管理員群組。將授與此帳戶下列使用者權利：

- 作為作業系統的一部份
- 除錯程式
- 建立記號物件
- 增加配額
- 鎖定記憶體分頁
- 以服務方式登入
- 更換程序層記號

AWE (Advanced Windowing Extensions) 支援需要「鎖定記憶體分頁」專用權。只有在明確指定 DB2 群組查閱以使用存取記號時，才需要「除錯程式」專用權。

如果使用者帳戶是由安裝程式所建立，則會將這些專用權授與使用者帳戶，且如果使用者帳戶已經存在，也會將這些專用權授與此帳戶。如果安裝程式授與了專用權，則部份專用權只會在被授與專用權的帳戶首次登入時或重新開機時生效。

在 Windows 2000 上安裝 DB2 時選擇一個目錄

DB2 應該安裝至所有使用者都有權寫入的目錄。如果 DB2 安裝至僅某些人 (例如，管理員) 有權寫入的目錄，一般使用者當嘗試使用「DB2 命令行處理器」時可能會收到錯誤 SQL1035N。

相關概念:

- *Administration Guide: Implementation* 中的『User, user ID and group naming rules』

相關作業:

- *DB2 伺服器快速入門* 中的『單一分割區安裝 (Windows)』
- *DB2 伺服器快速入門* 中的『分割的安裝 (Windows)』

DB2 Personal Edition (Windows) 的安裝需求

若要安裝 DB2 Personal Edition，則必須符合下列作業系統、軟體及通信需求：

作業系統需求

下列其中一項：

- Windows ME
- Windows NT 第 4 版，並已安裝 Service Pack 6a 或更新版本
- Windows 2000
- Windows XP (32 位元或 64 位元)
- Windows Server 2003 (32 位元或 64 位元)

Windows XP (64 位元) 及 Windows Server 2003 (64 位元) 支援：

- 本端 32 位元應用程式
- 32 位元 UDF 及儲存程序

硬體需求

若 DB2 產品是在 Intel 及 AMD 系統上執行，則需要 Pentium 或 Athlon CPU。

軟體需求

- 需要 MDAC 2.7。如果尚未安裝 MDAC 2.7，則「DB2 安裝」精靈將會安裝它。
- 需要 MDAC 2.7。如果尚未安裝 MDAC 2.7，則「DB2 安裝」精靈將會安裝它。
- 您需要適當的 SDK 才能使用 Java 型工具 (如「DB2 控制中心」)，以及建立與執行 Java 應用程式，包括儲存程序及使用者定義的功能。如果所安裝的某些元件需要 SDK，但尚未安裝 SDK，則如果您是使用「DB2 安裝」精靈或回應檔來安裝產品，就會安裝 SDK。SDK 不會與 DB2 Run-Time Client 一起安裝。SDK 基本需求有：
 - Windows 32 位元：SDK 1.3.1 或 SDK 1.4.1 Service Release 1
 - Windows 64 位元：SDK 1.4.1 Service Release 1

如需最新的 SDK 資訊，請參閱 <http://www.ibm.com/software/data/db2/udb/sysreqs.html>。

- 需要瀏覽器來檢視線上說明。

通信需求

- 若要連接至遠端資料庫，您可以使用 TCP/IP、NETBIOS 及 NPIPE。若要遠端管理第 8 版 DB2 資料庫，您必須使用 TCP/IP 進行連接。
- 如果您計劃使用 LDAP (Lightweight Directory Access Protocol)，則需要 Microsoft LDAP 用戶端或 IBM SecureWay LDAP Client V3.2.1 或較新版本。
- 不支援從 64 位元用戶端連線至下一層次 32 位元伺服器。
- 只支援 SQL 要求的從下一層次 32 位元用戶端連線至 64 位元伺服器。

- 只針對 SQL 要求，DB2 第 8 版 Windows 64 位元伺服器支援從 DB2 第 6 版及第 7 版的 32 位元用戶端的連線。不支援從第 7 版，64 位元用戶端的連線。

相關作業:

- 第 17 頁的『安裝 DB2 Personal Edition - 概觀 (Windows)』

相關參照:

- *DB2 伺服器快速入門* 中的『DB2 UDB 的 Java SDK 層次』

磁碟及記憶體基本需求 (Windows 及 UNIX)

磁碟基本需求:

產品所需的磁碟空間須視您選擇的安裝類型及您擁有的檔案系統類型而定。「DB2 安裝」精靈根據您在一般安裝、最小安裝或自訂安裝所選取的元件，來提供動態大小估計值。

在 Windows 上，具有大型叢集大小的 FAT (檔案配置表) 磁碟機所需的空間，遠比 NTFS (New Technology File System) 磁碟機所需的空間多得多。

請記得要包括必要軟體、通信產品及文件的磁碟空間。

記憶體需求:

DB2 UDB 需要至少 256 MB 的 RAM。如果您使用 GUI 工具，則建議使用 512MB 的 RAM 記憶體。判定記憶體需求時，請注意下列事項：

- 若為 DB2 用戶端支援，則這些記憶體需求是以 5 個並行用戶端連線為基礎。每 5 個用戶端連線就需要額外的 16 MB RAM。
- 系統執行的其它軟體都需要額外的記憶體。
- 為了增進 DB2 GUI 工具的效能，可能需要額外的記憶體。
- 特定效能需求可以判定所需的記憶體數量。
- 記憶體需求會受資料庫系統的大小與複雜度影響。
- 記憶體需求會受資料庫活動的範圍與存取系統的用戶端數目影響。
- 在 Linux 上，建議 SWAP 空間至少是 RAM 大小的兩倍 (非必要)。

擴充目錄編目 (Windows)

如果您規劃使用 Lightweight Directory Access Protocol (LDAP) 搭配 Windows 2000 或 Windows Server 2003，則必須擴充目錄綱目，以包含 DB2 物件類別與屬性定義。在安裝任何 DB2 產品之前，必須執行此作業。

先決條件:

您的 Windows 使用者帳戶必須具有「綱目管理」權限。

程序:

若要擴充目錄綱目，請：

1. 以網域控制器方式登入。

- 請以「綱目管理」權限，從安裝 CD 執行 **db2schex.exe** 程式。您可利用「綱目管理」權限，以下列方式執行此程式，而不需要登出後再登入：

```
runas /user:MyDomain\Administrator x:\db2\Windows\utilities\db2schex.exe
```

其中 x: 代表 CD-ROM 磁碟機的字母。

當 **db2schex.exe** 完成時，即可繼續安裝 DB2 產品。

相關參照:

- *DB2 伺服器快速入門* 中的『DB2 伺服器的安裝需求 (Windows)』

啓動 DB2 Personal Edition 的「DB2 安裝」精靈 (Windows)

此作業說明如何在 Windows 上啓動「DB2 安裝」精靈。您可以使用「DB2 安裝」精靈來定義安裝作業，並將 DB2 安裝到系統中。

先決條件:

啓動「DB2 安裝」精靈之前：

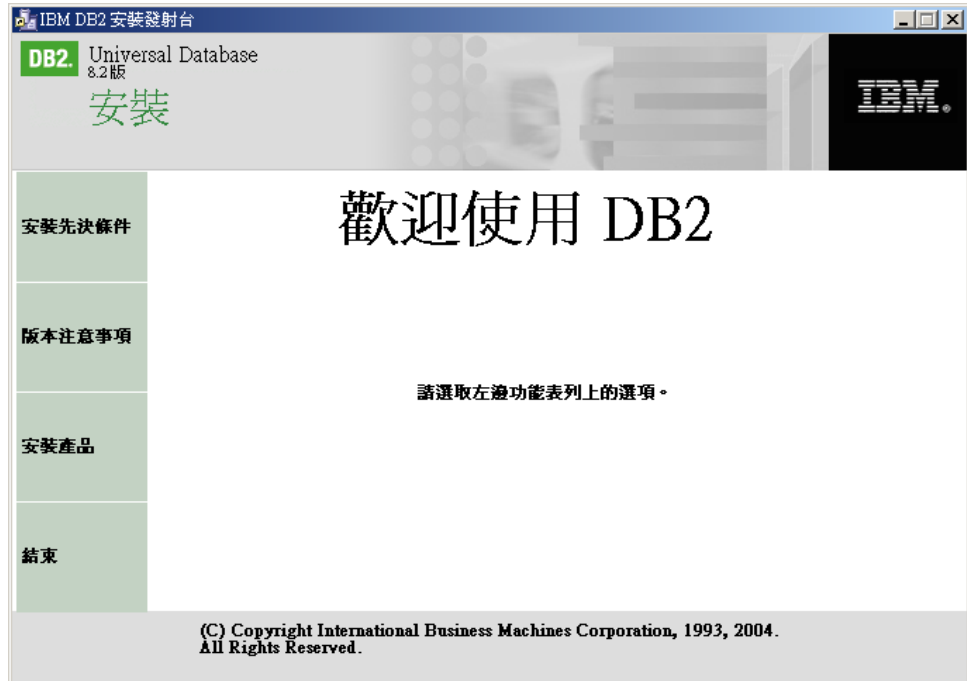
- 確定系統符合安裝、記憶體及磁碟需求。
- 如果您打算在 Windows 2000 或 Windows Server 2003 上使用 LDAP，則必須在安裝前先擴充目錄綱目。
- 您必須有具備本端管理專用權及建議使用者權利的帳戶，以執行安裝作業。

程序:

若要啓動「DB2 安裝」精靈：

1. 以您在 DB2 安裝作業中定義的「管理員」帳戶登入系統。
2. 關閉所有程式，使安裝程式可以在必要時更新檔案。

- 將 CD-ROM 插入光碟機中。如果已啓用自動執行功能，它就會啓動「DB2 安裝」啓動程式：



由此視窗中，您可以檢視安裝的先決條件與版次注意事項，或直接進入安裝程序。您可能會想要複查安裝先決要件及版本注意事項，以取得最新資訊。選取**安裝產品**，然後選取要安裝的 DB2 產品。

- 「DB2 安裝」精靈會判定系統語言，然後啓動該語言的安裝程式。如果您想要執行不同語言的安裝程式，或安裝程式無法自動啓動，則可以自行啓動「DB2 安裝」精靈。本程序結尾說明了啓動「DB2 安裝」精靈的語法。
- 一旦起始安裝作業，請遵循安裝程式的提示來進行安裝。您可以使用線上說明，以引導您完成其餘步驟。若要呼叫線上說明，請按一下「說明」或按 F1。您可以隨時按一下**取消**，結束安裝作業。一旦您在最後一個「DB2 安裝」精靈安裝畫面上按下**完成**，即會將 DB2 檔案複製到系統中。

如需在安裝作業期間所遇到之錯誤的相關資訊，請參閱位於 'My Documents'\DB2LOG\ 目錄的 db2.log 及 db2wi.log 檔案。'My Documents' 目錄的位置視您電腦的設定值而定。

db2wi.log 檔案會擷取最新的 DB2 安裝資訊。db2.log 會擷取 DB2 安裝作業的歷程。

您可以使用 /I 參數來指定日誌檔的路徑。

若要自行啓動「DB2 安裝」精靈：

- 按一下**開始**，然後選取**執行**選項。
- 在**開啟**欄位，輸入下列命令：

```
x:\setup /i language
```

其中：

- x: 代表您的光碟機

- *language* 是語言的專屬區識別字 (例如, EN 代表 English)。

/i language 參數是選用的。如果未指定, 則「DB2 安裝」精靈的執行語言與作業系統相同。

3. 按一下**確定**。

如果您要讓 DB2 產品存取本端電腦或網路上另一部電腦的 DB2 文件, 則必須安裝「DB2 資訊中心」。「DB2 資訊中心」包含 DB2 Universal Database 及 DB2 相關產品的文件。

相關概念:

- 第 70 頁的『DB2 資訊中心』
- 第 71 頁的『「DB2 資訊中心」安裝實務』

相關作業:

- 第 23 頁的『擴充目錄編目 (Windows)』
- 第 75 頁的『使用「DB2 安裝」精靈來安裝「DB2 資訊中心」(Windows)』

相關參照:

- *DB2 伺服器快速入門* 中的『User accounts for installation and setup of DB2 Personal Edition』
- 第 22 頁的『DB2 Personal Edition (Windows) 的安裝需求』
- *Command Reference* 中的『setup - Install DB2 Command』

第 5 章 在 Linux 上安裝 DB2 Personal Edition

安裝概觀

安裝 DB2 Personal Edition - 概觀 (Linux)

此主題概述在 Linux 上安裝 DB2 Personal Edition 的步驟。

程序:

若要在 Linux 上安裝 DB2 Personal Edition :

1. 複查 DB2 Personal Edition 先決條件。請確定您的電腦符合：
 - 磁碟及記憶體，以及安裝基本需求
 - 用於安裝及設定 DB2 Personal Edition 的使用者帳戶。需要一個用於安裝的使用者帳戶及兩個用於設定的使用者帳戶。您可以在安裝之前建立安裝所需的使用者帳戶，或讓「DB2 安裝」精靈為您建立。
2. 裝載 DB2 安裝 CD-ROM。
3. 使用「DB2 安裝」精靈安裝 DB2 Personal Edition。「DB2 安裝」精靈的特性包括：
 - 「DB2 安裝啟動程式」，您可以從其中檢視安裝注意事項、版本注意事項並瞭解 DB2 第 8 版特性的相關資訊。
 - 「一般」、「最小」及「自訂」安裝類型。顯示的安裝選項會視您選擇的安裝類型而定
 - 多重語言安裝支援。
 - 「DB2 管理伺服器」設定 (包括 DAS 使用者設定)。
 - 管理連絡人及健康監督程式通知設定。
 - 實例設定與配置 (包括實例使用者設定)
 - DB2 工具型錄與倉儲控制資料庫設定
 - 回應檔建立。您可以將安裝選項儲存至回應檔中，以供稍後安裝或在另一台電腦上重複安裝。
4. 選用項目：安裝「DB2 資訊中心」

相關概念:

- *DB2 伺服器快速入門* 中的『DB2 UDB 的安裝方法 (Windows 及 UNIX)』

相關作業:

- *DB2 伺服器快速入門* 中的『裝載 CD-ROM (Linux)』
- 第 31 頁的『啟動「DB2 安裝」精靈 (Linux)』
- *安裝與配置補充資料* 中的『以手動方式安裝 DB2 產品』
- 第 73 頁的『使用「DB2 安裝」精靈來安裝「DB2 資訊中心」(UNIX)』

相關參照:

- 第 30 頁的『DB2 Personal Edition (Linux) 的安裝需求』
- 版本注意事項中的『亞洲語言字型的可用性 (Linux)』

NIS 安裝注意事項

在包括機密保護軟體 (如 NIS 或 NIS+) 的環境中，有一些安裝注意事項。DB2 安裝 Script 會嘗試更新機密保護資料包控制下的物件 (例如使用者和群組)，但如果安裝了 NIS 或 NIS+，則將無法執行此動作。

不使用機密保護元件建立實例時，會自動修改擁有實例的使用者群組內容，以將管理伺服器群組新增為次要群組，並將修改管理伺服器群組內容以包括實例擁有者群組。如果實例建立程式無法修改這些內容 (若 NIS/NIS+ 控制群組，則不進行此動作)，它將報告無法執行。警告訊息可提供手動進行變更的必要資訊。

這些注意事項在外部機密保護程式不容許 DB2 安裝或實例建立程式來修改使用者性質的任何環境下都有效。

如果「DB2 安裝」精靈在電腦上偵測到 NIS，則在安裝期間不會提供建立新使用者的選項。相反地，您必須選擇現存的使用者。

如果您使用 NIS 或 NIS+，則可考慮下列限制：

- 執行「DB2 安裝」精靈之前，必須在 NIS 伺服器上建立群組及使用者。
- 必須在 NIS 伺服器上，為 DB2 實例擁有者及「DB2 管理伺服器」建立次要群組。然後，您必須將實例擁有者的主要群組新增到次要的「DB2 管理伺服器」群組。同樣地，您必須將主要的「DB2 管理伺服器」群組新增到實例擁有者的次要群組。
- 在 DB2 ESE 系統上建立實例之前，您必須在 `etc/services` 檔案內登錄該實例。例如，您要為 `db2inst1` 使用者建立實例，您需要如下的登錄：

```
DB2_db2inst1    50000/tcp
```

相關作業：

- 第 27 頁的『安裝 DB2 Personal Edition - 概觀 (Linux)』
- 第 29 頁的『自行建立 DB2 Personal Edition (Linux) 的必要群組及使用者』

修改桌面圖示 (Linux)

DB2 含有一組公用程式，可以建立 DB2 桌面資料夾與圖示，以便在支援 Intel 類型 Linux 分送的 Gnome 及 KDE 桌面上啟動最常用的 DB2 工具。這些公用程式會根據預設值加以安裝，且在安裝後，即可用來建立及除去一或多個選取使用者的桌面圖示。

先決條件：

您必須具有足夠的權限，才能產生或除去其它使用者的圖示。一般而言，如果您是一般使用者，則可以使用 `db2icons` 及 `db2rmicons` 來建立或除去您自己的圖示，如果您是 `root` 或具有寫入指定使用者起始目錄權限的另一個使用者，則還可以建立或除去他人的圖示。

限制：

如果在執行 Gnome 或 KDE 桌面環境時產生圖示，則使用者可能必須強制執行手動桌面重新整理以察看新圖示。

程序：

若要新增一或多個使用者的桌面圖示集，請輸入命令：

```
db2icons <user1> [<user2> <user3>...]
```

若要除去一或多個使用者的桌面圖示集，請輸入命令：

```
db2rmicons <user1> [<user2> <user3>...]
```

DB2 群組及使用者

自行建立 DB2 Personal Edition (Linux) 的必要群組及使用者

需要三個使用者及群組來操作 DB2。下表記錄了在下列指示中所使用的使用者及群組名稱。您可以指定您自己的使用者及群組名稱，只要這些名稱遵守系統命名規則及 DB2 命名規則。

表 1. 必要的使用者和群組

必要的使用者	使用者名稱	群組名稱
實例擁有者	db2inst1	db2iadm1
隔離使用者	db2fenc1	db2fadm1
管理伺服器使用者	db2as	db2asgrp

先決條件:

您必須具有 root 權限，才能建立使用者和群組。

程序:

若要在 Linux 上建立群組，請輸入下列命令：

```
mkgroup -g 999 db2iadm1
mkgroup -g 998 db2fadm1
mkgroup -g 997 db2asgrp
```

建立每一個群組的使用者：

```
mkuser -u 1004 -g db2iadm1 -G db2iadm1 -m -d /home/db2inst1
db2inst1 -p mypasswd
```

```
mkuser -u 1003 -g db2fadm1 -G dbfadm1 -m -d /home/db2fenc1
db2fenc1 -p mypasswd
```

```
mkuser -u 1002 -g db2asgrp -G db2asgrp -m -d /home/db2as
db2as -p mypasswd
```

相關概念:

- *Administration Guide: Implementation* 中的『User, user ID and group naming rules』

相關作業:

- 第 27 頁的『安裝 DB2 Personal Edition - 概觀 (Linux)』

DB2 Personal Edition (Linux) 的安裝需求

若要安裝 DB2 Personal Edition，則必須符合下列硬體、作業系統、軟體與通信需求：

硬體需求

支援 Intel 32 位元及 64 位元架構。

分送需求

如需支援的發行版及核心程式層次的最新資訊，請將瀏覽器指向 <http://www.ibm.com/db2/linux/validate>

軟體需求

- 您需要適當的 SDK 才能使用 Java 型工具 (如「DB2 控制中心」)，以及建立與執行 Java 應用程式，包括儲存程序及使用者定義的功能。如果所安裝的某個元件需要 SDK，但尚未安裝 JDK，則如果您是使用「DB2 安裝」精靈或回應檔來安裝產品，就會安裝 SDK。SDK 不會與 DB2 Run-Time Client 一起安裝。SDK 基本需求有：

- Linux 32 位元：SDK 1.3.1 或 SDK 1.4.1 Service Release 1
- Linux Red Hat EL 3 32 位元：SDK 1.4.1 Service Release 2
- Linux IPF 64 位元：SDK 1.3.1
- LinuxAMD 64 位元：SDK 1.3.1

如需最新的 SDK 資訊，請參閱 <http://www.ibm.com/software/data/db2/udb/sysreqs.html>。

- 需要瀏覽器來檢視線上說明。

通信需求

若要存取遠端資料庫，則需要 TCP/IP。

相關作業：

- 第 27 頁的『安裝 DB2 Personal Edition - 概觀 (Linux)』

相關參照：

- *DB2 伺服器快速入門* 中的『DB2 UDB 的 Java SDK 層次』

磁碟及記憶體基本需求 (Windows 及 UNIX)

磁碟基本需求：

產品所需的磁碟空間須視您選擇的安裝類型及您擁有的檔案系統類型而定。「DB2 安裝」精靈根據您在一般安裝、最小安裝或自訂安裝所選取的元件，來提供動態大小估計值。

在 Windows 上，具有大型叢集大小的 FAT (檔案配置表) 磁碟機所需的空間，遠比 NTFS (New Technology File System) 磁碟機所需的空間多得多。

請記得要包括必要軟體、通信產品及文件的磁碟空間。

記憶體需求：

DB2 UDB 需要至少 256 MB 的 RAM。如果您使用 GUI 工具，則建議使用 512MB 的 RAM 記憶體。判定記憶體需求時，請注意下列事項：

- 若為 DB2 用戶端支援，則這些記憶體需求是以 5 個並行用戶端連線為基礎。每 5 個用戶端連線就需要額外的 16 MB RAM。
- 系統執行的其它軟體都需要額外的記憶體。
- 為了增進 DB2 GUI 工具的效能，可能需要額外的記憶體。
- 特定效能需求可以判定所需的記憶體數量。
- 記憶體需求會受資料庫系統的大小與複雜度影響。
- 記憶體需求會受資料庫活動的範圍與存取系統的用戶端數目影響。
- 在 Linux 上，確定 SWAP 空間至少是 RAM 大小的兩倍。

啓動「DB2 安裝」精靈 (Linux)

此作業說明如何在 Linux 上啓動「DB2 安裝」精靈。您可以使用「DB2 安裝」精靈來定義安裝喜好設定，並在系統上安裝 DB2。

先決條件:

啓動「DB2 安裝」精靈之前

- 確定系統符合安裝、記憶體及磁碟需求。
- 您需要 root 權限來執行安裝。
- 必須在系統上裝載 DB2 產品 CD-ROM。
- 「DB2 安裝」精靈是一個 Java 類型的安裝程式。為了在機器上執行精靈，您必須執行能夠提出圖形式使用者界面的 Xwindow 軟體。
- 如果在環境中使用 NIS/NIS+ 或類似的機密保護軟體，則必須在啓動「DB2 安裝」精靈前，先自行建立必要的 DB2 使用者。開始之前，請先參閱被參考到的 NIS 主題。
- 發出 **db2set** 命令，即可在執行時期啓用及停用「非同步 I/O (AIO)」。若要使用 AIO，您必須安裝 libaio-0.3.96 或更新版本、具有支援 AIO (例如 2.6 版) 的核心程式、執行 **db2set DB2NOLIOAIO=false** 命令，並重新啓動 DB2。

程序:

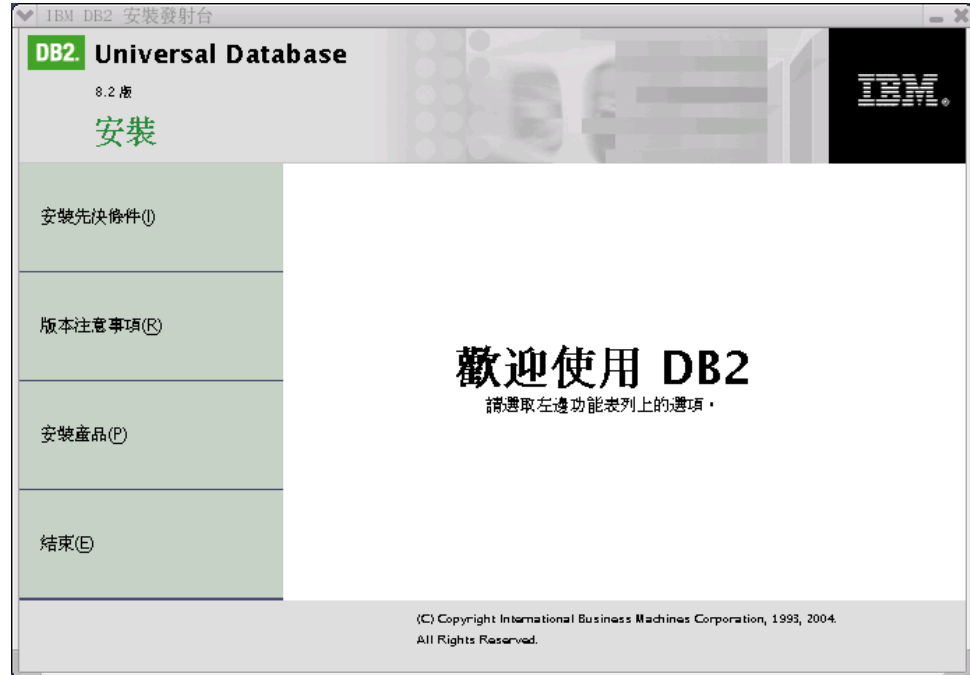
若要在 Linux 上安裝 DB2 Personal Edition：

1. 以具有 root 權限的使用者身分登入系統。
2. 輸入下列命令以變更至裝載 CD-ROM 的目錄：

```
cd /media/cdrom
```

其中 */media/cdrom* 代表 CD-ROM 的裝載點。

3. 輸入 `/db2setup` 命令以啟動「DB2 安裝」精靈。數分鐘後，會開啓「IBM DB2 安裝啓動程式」。



您可以從這個視窗中檢視安裝先決條件及版本注意事項，或是直接進行安裝。您可能想要複查安裝先決要件及版本注意事項，以取得最新資訊。

一旦起始安裝作業，請完成所有「DB2 安裝」精靈安裝畫面並選取選項。您可以使用安裝說明，以引導您完成「DB2 安裝」精靈。若要呼叫安裝說明，請按一下**說明**或按 **F1**。您可以隨時按一下**取消**以結束安裝。一旦您在最後一個「DB2 安裝」精靈安裝畫面上按下**完成**，即會將 DB2 檔案複製到系統中。

完成安裝後，會將 DB2 Personal Edition 安裝在 `/opt/IBM/db2/V8.1`。

如果您要讓 DB2 產品存取本端電腦或網路上另一部電腦的 DB2 文件，則必須安裝「DB2 資訊中心」。「DB2 資訊中心」包含 DB2 Universal Database 及 DB2 相關產品的文件。

相關概念:

- 第 70 頁的『DB2 資訊中心』
- 第 71 頁的『「DB2 資訊中心」安裝實務』

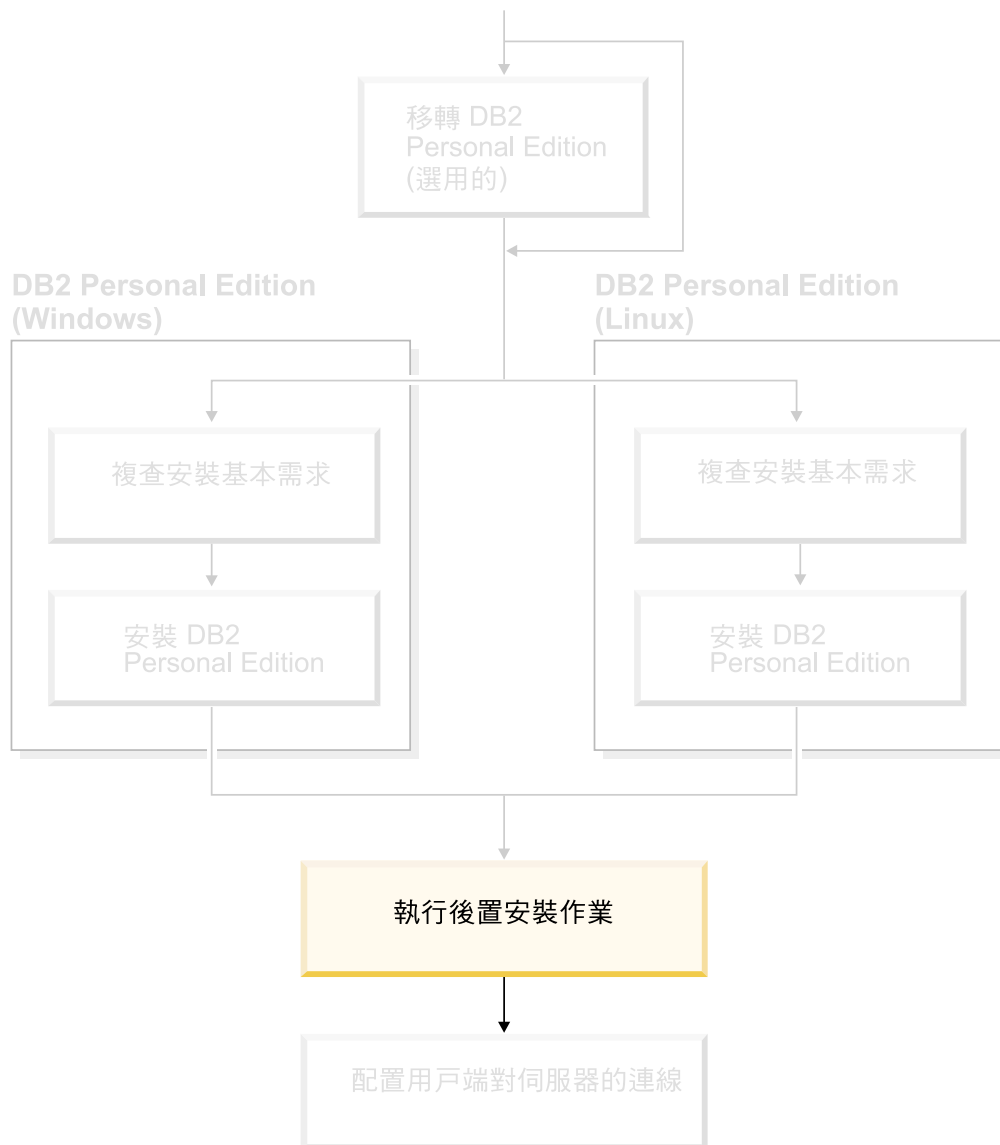
相關作業:

- 第 29 頁的『自行建立 DB2 Personal Edition (Linux) 的必要群組及使用者』
- 第 73 頁的『使用「DB2 安裝」精靈來安裝「DB2 資訊中心」(UNIX)』

相關參照:

- 第 28 頁的『NIS 安裝注意事項』
- *Command Reference* 中的『db2setup - Install DB2 Command』

第 4 篇 後置安裝作業



第 6 章 安裝 DB2 FixPak

引用最新的 FixPak (Windows 及 UNIX)

DB2 FixPak 含有在 IBM 測試期間所發現的問題之更新及修正程式 (「授權程式分析報告」, 或 APAR), 以及客戶所報告之問題的修正程式。每一個 FixPak 都隨附一份文件, 稱為 APARLIST.TXT, 說明其中所含的修正程式。

FixPaks 是累加的。這表示在任何 DB2 給定版本的最新 FixPak 中, 均含有 DB2 同一版本之前 FixPaks 中所有的更新。建議您在最新的 FixPak 層次上執行 DB2 環境, 以確保作業沒有問題。

若您要在分割的 ESE 系統上安裝 FixPak, 則在系統離線狀態時, 所有參與的電腦必須要先安裝相同的 FixPak。

先決條件:

每一個 FixPak 都有特定的先決條件。如需相關資訊, 請參閱 FixPak 隨附的 FixPak Readme。

限制:

如果您安裝的是 DB2 Universal Database, 則要設定常見準則已認證配置時, 請不要安裝 FixPak。因為 FixPak 並未經評估是否符合「常見準則」, 所以安裝 FixPak 會使配置不再符合準則。

程序:

1. 請從「IBM DB2 UDB 及 DB2 Connect 線上支援」網站下載最新的 DB2 FixPak, 網址為 <http://www.ibm.com/software/data/db2/udb/winos2unix/support>。每一個 FixPak 都含有一組「版本注意事項」及 Readme。Readme 提供 FixPak 的安裝指示。
2. 安裝 FixPak。
3. 在 UNIX 系統上, 執行 **db2iupdt** 命令以更新實例。

相關概念:

- 第 92 頁的『DB2 Universal Database 產品的 Common Criteria 認證』

相關作業:

- 第 37 頁的『使用命令行處理器 (CLP) 驗證安裝』

第 7 章 驗證 DB2 的安裝

使用命令行處理器 (CLP) 驗證安裝

您可以建立範例資料庫並執行 SQL 命令來擷取範例資料以驗證安裝。

先決條件:

- 「範例資料庫」元件必須已安裝在您的系統上，其包含於一般安裝。
- 您必須是具有 SYSADM 權限的使用者。

程序:

若要驗證安裝，請：

1. 以具有 SYSADM 權限的使用者身分登入系統。
2. 輸入 **db2start** 命令以啟動資料庫管理程式。
3. 輸入 **db2sampl** 命令，以建立 SAMPLE 資料庫。

這個命令可能需要數分鐘，方可完成。沒有完成訊息；當命令提示字元傳回時，即表示處理已完成。

在建立 SAMPLE 資料庫時，會自動以資料庫別名 SAMPLE 加以編目。

4. 在 DB2 命令視窗中輸入下列 DB2 命令以連接至 SAMPLE 資料庫，擷取在部門 20 中工作的所有員工清單，並重設資料庫連線：

```
db2 connect to sample
db2 "select * from staff where dept = 20"
db2 connect reset
```

在驗證安裝之後，即可除去 SAMPLE 資料庫以釋出磁碟空間。請輸入 **db2 drop database sample** 命令以捨棄 SAMPLE 資料庫。

相關作業:

- 第 37 頁的『使用第一個步驟驗證 DB2 伺服器的安裝』

使用第一個步驟驗證 DB2 伺服器的安裝

您應該從 SAMPLE 資料庫中存取資料，來驗證 DB2 伺服器安裝是否已順利完成。

先決條件:

- 您必須安裝「控制中心」及「第一個步驟」元件，以執行本作業。「第一個步驟」是「DB2 安裝」精靈中啟動元件群組的一部份。它是「一般」安裝的一部份，也可以在執行「自訂」安裝時選取。
- 您必須擁有 SYSADM 或 SYSCTRL 權限，以執行本作業。

程序:

1. 以您用來驗證安裝的使用者帳戶登入系統。請確定您用來建立範例資料庫的網域使用者帳戶擁有 SYSADM 或 SYSCTRL 權限。

2. 開始「第一個步驟」。
 - 在 UNIX 上，輸入 **db2fs**
 - 在 Windows 上，輸入 **db2fs.bat**
3. 請選取「第一個步驟」啟動程式中的**建立範例資料庫**，開啓「建立範例資料庫」視窗。
4. 在「建立範例資料庫」視窗中，選取要建立的資料庫：

使用 DB2 UDB 範例資料庫來驗證安裝。「資料倉儲」範例資料庫可與 Business Intelligence 教學指導搭配使用。

註：只有在安裝「基本倉儲」元件之後才能引用「資料倉儲」範例資料庫。

5. 按一下**確定**。

依預設，會在安裝 DB2 的磁碟機上建立 範例 資料庫。

這個命令可能需要數分鐘，方可完成。在建立 範例 資料庫後，您會收到一個完成訊息。按一下**確定**。

6. 一旦資料庫已建立完成，請在「第一個步驟」啟動程式中選取**使用資料庫**，以啟動「控制中心」。透過「控制中心」您可以在不同的實例及資料庫物件上執行管理作業。

在「控制中心」畫面的左窗格中，展開物件樹以檢視 SAMPLE 資料庫及 SAMPLE 資料庫物件。在「控制中心」畫面的右窗格中選取「表格」物件以檢視 SAMPLE 資料庫表格。

驗證安裝作業之後，即可除去 SAMPLE 資料庫以釋出磁碟空間。輸入 **db2 drop database sample** 命令以捨棄 SAMPLE 資料庫。

相關作業：

- 第 37 頁的『使用命令行處理器 (CLP) 驗證安裝』
- 第 17 頁的『安裝 DB2 Personal Edition - 概觀 (Windows)』
- 第 27 頁的『安裝 DB2 Personal Edition - 概觀 (Linux)』

相關參照：

- *Command Reference* 中的『db2fs - First Steps Command』

第 8 章 將您的使用者 ID 新增到 DB2ADMNS 及 DB2USERS 使用者群組中

順利完成 DB2 安裝之後，現在您必須將使用者新增到 DB2ADMNS 或 DB2USERS 群組中，以讓它們可存取 DB2。DB2 安裝程式可建立兩個新群組。您可以使用新名稱或接受預設名稱。預設群組名稱為 DB2ADMNS 及 DB2USERS。

先決條件:

- 您必須已安裝了 DB2。
- 您必須在安裝 DB2 期間，選取了「啓用 DB2 物件的作業系統機密保護」畫面上的「啓用作業系統機密保護」勾選框。

程序:

若要將使用者新增到適當的群組中，請：

1. 啓動「使用者及密碼管理程式」工具。
2. 從清單中選取要新增的使用者名稱。
3. 按一下「內容」。在「內容」視窗中，按一下「群組成員資格」標籤。
4. 選取「其它」圓鈕。
5. 從下拉清單中選取適當的群組。

如果您進行了安裝且已選擇不啓用新機密保護功能，仍可藉由執行 **db2secv82.exe** 命令，在安裝之後執行此動作。

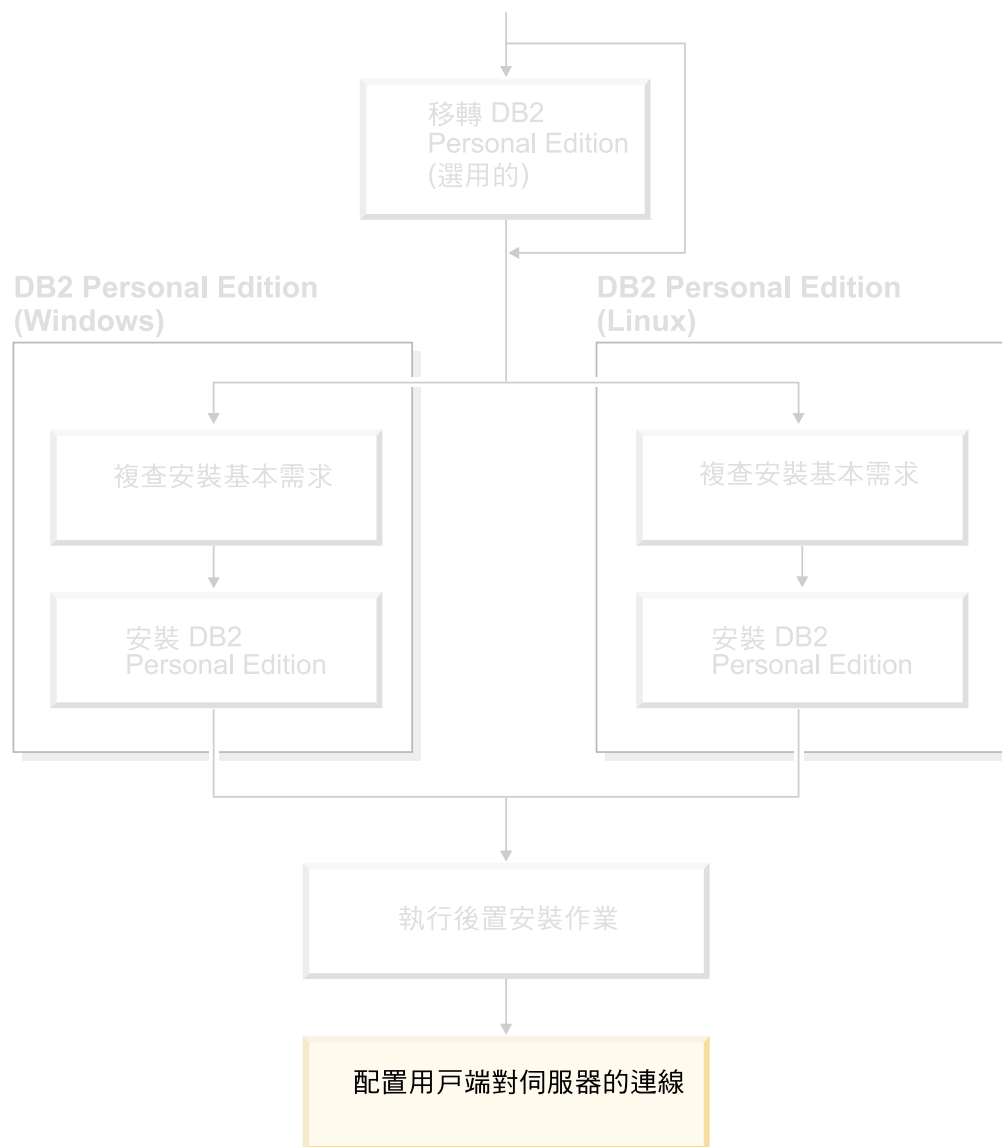
使用 **db2secv82.exe** 命令啓動此機密保護功能之後，如果您反悔了，則有兩個選擇：

1. 立刻再次執行 **db2secv82.exe** 命令，而「不」對系統進行任何額外的變更。如果您已經對系統進行了變更，則必須使用選項 2。
2. 將「每個人」群組新增到 DB2ADMNS 及 DB2USERS 群組中。

相關參照:

- *Command Reference* 中的『db2secv82 - Set permissions for DB2 objects Command』

第 5 篇 配置用戶端對伺服器的連線



第 9 章 使用「配置輔助程式 (CA)」配置連線

使用「配置輔助程式 (CA)」配置用戶端至伺服器連線

本主題說明使用「配置輔助程式 (CA)」將 DB2 用戶端連接至遠端資料庫的方式。「配置輔助程式」是 DB2 GUI 工具，可用來配置資料庫連線及其它資料庫設定值。在先前的 DB2 版本中，「配置輔助程式 (CA)」稱為「用戶端配置輔助程式 (CCA)」。

您也可以使用命令行處理器 (CLP) 來配置用戶端至伺服器連線。

必須在 DB2 用戶端上安裝 CA。CA 可以從 DB2 Administration Client 及 DB2 Application Development Client 中取得。

必須將遠端伺服器配置為可接受入埠用戶端要求。根據預設，伺服器安裝程式會偵測並配置伺服器上大部份的通訊協定，以接受入埠用戶端的連線。

您可以使用下列方法之一來配置與資料庫的連線：

- 使用探索連接資料庫
- 使用設定檔連接資料庫
- 使用 CA 手動連接資料庫

您應該使用哪種方法呢？：

使用探索連接到資料庫

如果您沒有關於要連接之資料庫的任何資訊，請使用此方法。此方法將會搜尋網路，並為您列示可用的所有資料庫。伺服器上的「DB2 管理伺服器 (DAS)」必須在執行中且已啟用，CA 的探索特性才能傳回關於 DB2 系統的資訊。

使用設定檔連接到資料庫

如果您有個檔案包含了存取目標資料庫的所有必要資訊，請使用此方法。此方法也可以用來編目及連接到存取設定檔所指定的多重資料庫。

手動連接到資料庫

如果您知道連接到目標資料庫所需的所有資訊，請使用此方法。您必須知道：

- 目標資料庫所在之伺服器所支援的通訊協定
- 伺服器通訊協定的適當通信參數
- 資料庫名稱

相關作業：

- 第 47 頁的『使用探索配置資料庫連線』
- 第 46 頁的『使用設定檔配置資料庫連線』
- 第 45 頁的『使用「配置輔助程式 (CA)」手動配置資料庫連線』
- 安裝與配置補充資料 中的『配置遠端 DB2 案例的通訊協定』
- 安裝與配置補充資料 中的『配置本端 DB2 案例的通訊協定』
- 第 49 頁的『使用命令行處理器 (CLP) 配置用戶端至伺服器連線』

在 Windows 及 Linux 上使用「配置輔助程式 (CA)」配置資料庫連線

如果您有想要連接的資料庫、以及該資料庫常駐的伺服器資訊，則可以自行輸入所有配置資訊。此方法類似透過命令行處理器來輸入命令，然而，參數是以圖形方式顯示。

先決條件:

使用 CA 配置資料庫的連線之前：

- 確定具有有效的 DB2 使用者 ID。
- 如果要將資料庫新增到安裝「DB2 伺服器」或 DB2 Connect 伺服器產品的系統上，請確定您的使用者 ID 在實例上具有 SYSADM 或 SYSCTRL 權限。

程序:

若要使用 CA 自行將資料庫新增到系統：

1. 以有效的 DB2 使用者 ID 登入系統。
2. 啟動 CA。您可以使用下列其中一種方法來啟動 CA：
 - 從 Windows 系統上的「開始」功能表。
 - 從 Linux 系統上的圖示。只能在實例擁有者的環境中使用該圖示，否則就必須利用 **db2icons** 命令來使用該圖示。
 - 從 Windows 及 Linux 系統上的 **db2ca** 命令。
3. 在 CA 功能表列的選取的下，選擇**使用精靈新增資料庫**。
4. 選取**自行配置與資料庫的連線**圓鈕，然後按一下下一步。
5. 如果您要使用「輕裝備目錄存取通訊協定 (LDAP)」，請選取與要維護的 DB2 目錄位置相對應的圓鈕。按一下下一步。

註: 在 Linux 上不支援 LDAP。

6. 從**通訊協定**清單中，選取與要使用的通訊協定相對應的圓鈕。

如果機器上已安裝 DB2 Connect 且您選取 TCP/IP 或 APPC，則請選取**資料庫實際上常駐在主機或 OS/400 系統**選項。如果您選取此勾選框，請選取要連接主機或 OS/400 資料庫的連線類型：

- 若要透過 DB2 Connect 閘道建立連線，請選取**經由閘道連接到伺服器**圓鈕。
- 若要建立直接連線，請選取**直接連接到伺服器**圓鈕。

按一下下一步。

7. 輸入必要通訊協定參數，然後按一下下一步。
8. 在**資料庫名稱**欄位中輸入您要新增的遠端資料庫的資料庫別名，然後在**資料庫別名**欄位中輸入本端資料庫別名。

如果您要新增主機或 OS/400 資料庫，請在**資料庫名稱**欄位中鍵入 OS/390 或 z/OS 資料庫的「位置」名稱、OS/400 資料庫的 RDB 名稱，或 VSE 或 VM 資料庫的 DBNAME。請在**註解**欄位中，選用性地新增說明此資料庫的註解。

按一下下一步。

9. 如果您計劃使用 ODBC，請將這個資料庫登錄成 ODBC 資料來源。必須安裝 ODBC，方可執行這個作業。
10. 按一下**完成**。您現在能使用此資料庫。請選取**結束**功能表動作以關閉 CA。

完成程序後，您必須建立此作業的相關主題。

相關作業:

- 第 45 頁的『使用「配置輔助程式 (CA)」手動配置資料庫連線』
- 第 43 頁的『使用「配置輔助程式 (CA)」配置用戶端至伺服器連線』

使用「配置輔助程式 (CA)」手動配置資料庫連線

如果您有想要連接的資料庫、以及該資料庫常駐的系統的資訊，則您可以自行輸入所有配置資訊。此方法類似使用命令行處理器來輸入命令，但是它是用圖形的方法來呈現。

先決條件:

- 確定您具有一個有效的 DB2 使用者 ID。
- 如果您正在新增資料庫到安裝「DB2 伺服器」或 DB2 Connect 伺服器產品的系統上，請確定您的使用者 ID 在實例上具有 SYSADM 或 SYSCTRL 權限。

程序:

若要使用 CA 以手動的方式將資料庫新增至您的系統，請：

1. 以有效的 DB2 使用者 ID 登入系統。
2. 啟動 CA。您可以從 Windows 上的「開始」功能表，或是在 Windows 及 UNIX 系統上使用 **db2ca** 命令，來啟動 CA。
3. 在 CA 功能表列的選取下，選擇**使用精靈新增資料庫**。
4. 選取**自行配置與資料庫的連線**圓鈕，然後按一下**下一步**。
5. 如果您要使用「輕裝備目錄存取通訊協定 (LDAP)」，請選取與要維護的 DB2 目錄位置相對應的圓鈕。按一下**下一步**。
6. 從**通訊協定**清單選取對應於您想要使用的通訊協定的圓鈕。

如果 DB2 Connect 已安裝在您的系統，且您選取 TCP/IP 或 APPC，則您可以選取**資料庫實際上常駐在主機或 OS/400 系統**。如果您選取這個勾選框，會有一個選項讓您選取您要對主機或 OS/400 資料庫建立的連線類型。

- 要透過 DB2 Connect 閘道建立連線，請選取**經由閘道連接到伺服器**圓鈕。
- 若要建立直接連線，請選取**直接連線到伺服器**圓鈕。

按一下**下一步**。

7. 輸入必要通訊協定參數，然後按一下**下一步**。
8. 在**資料庫名稱**欄位中輸入您要新增的遠端資料庫的資料庫別名，然後在**資料庫別名**欄位中輸入本端資料庫別名。

如果您要新增主機或 OS/400 資料庫，請在**資料庫名稱**欄位中鍵入 OS/390 或 z/OS 資料庫的位置名稱、OS/400 資料庫的 RDB 名稱，或 VSE 或 VM 資料庫的 DBNAME。請在**註解**欄位中，選用性地新增說明此資料庫的註解。

按一下**下一步**。

9. 如果您計劃使用 ODBC，請將這個資料庫登錄成 ODBC 資料來源。必須安裝 ODBC，方可執行這個作業。
10. 在**指定節點選項**視窗中，選取作業系統，然後輸入您想要連接之資料庫系統的遠端實例名稱。
11. 在**指定系統選項**視窗中，確定系統名稱、主機名稱及作業系統是否正確。您可以選擇性地輸入註解。按一下**下一步**。
12. 在**指定機密保護選項**視窗中，指定要用來鑑別的機密保護選項。
13. 按一下**完成**。您現在能使用此資料庫。選取**結束**功能表動作以關閉 CA。

相關作業：

- 第 47 頁的『使用探索配置資料庫連線』
- 第 46 頁的『使用設定檔配置資料庫連線』
- *DB2 伺服器快速入門* 中的『使用「配置輔助程式」測試資料庫連線』

使用設定檔配置資料庫連線

伺服器設定檔包含系統上伺服器實例的相關資訊，以及每個伺服器實例內資料庫的相關資訊。用戶端設定檔含有已在另一個用戶端系統上編目的用戶端設定檔。

請使用下列作業中的步驟，利用伺服器設定檔來配置一個資料庫。如果您想同時配置連線到多個資料庫，則應該使用「配置輔助程式 (CA)」的匯入功能。

先決條件：

- 確定您具有一個有效的 DB2 使用者 ID。
- 如果您正在新增資料庫到安裝「DB2 伺服器」或 DB2 Connect 伺服器產品的系統上，請確定您的使用者 ID 在實例上具有 SYSADM 或 SYSCTRL 權限。

程序：

若要使用設定檔來配置資料庫連線，請：

1. 以有效的 DB2 使用者 ID 登入系統。
2. 啟動 CA。您可以從 Windows 上的「開始」功能表，或是在 Windows 及 UNIX 系統上使用 **db2ca** 命令，來啟動 CA。
3. 在 CA 功能表列的**選取**下，選擇**使用精靈新增資料庫**。
4. 選取**使用設定檔**圓鈕，並按一下**下一步**。
5. 按一下 **...**，並選取設定檔。
6. 按一下**載入**，並在設定檔中選取資料庫。
7. 按一下**下一步**。
8. 在**資料庫別名**欄位中鍵入本端資料庫別名，並在**註解**欄位中選擇性地鍵入可說明此資料庫的註解。按一下**下一步**。
9. 如果您規劃使用 ODBC，則必須將此資料庫登錄為 ODBC 資料來源。確定已選取**為 ODBC 登錄此資料庫**勾選框。必須安裝 ODBC，方可執行這個作業。
10. 按一下**完成**。您現在能使用此資料庫。

相關作業：

- *DB2 用戶端快速入門* 中的『使用「配置輔助程式」建立及匯出用戶端設定檔』
- *DB2 用戶端快速入門* 中的『使用「配置輔助程式」匯入及配置用戶端設定檔』

使用探索配置資料庫連線

您可以使用「配置輔助程式」的探索特性來搜尋資料庫的網路。

先決條件:

- 確定您具有一個有效的 DB2 使用者 ID。
- 如果您正在新增資料庫到安裝「DB2 伺服器」或 DB2 Connect 伺服器產品的系統上，請確定您的使用者 ID 在實例上具有 SYSADM 或 SYSCTRL 權限。

限制:

下列狀況會使探索特性無法偵測遠端系統：

- 「管理伺服器」並未在遠端系統上執行。
- 探索功能逾時。根據預設值，探索功能會搜尋網路 10 秒；對於偵測遠端系統而言，這可能不夠久。您可以設定 DB2DISCOVERYTIME 登錄變數以指定較長的時間。
- 執行探索要求之網路的配置方式使探索要求無法到達其所需的遠端系統。

限制:

「DB2 管理伺服器 (DAS)」必須在執行中且已啓用，CA 的探索特性才能傳回關於 DB2 系統的資訊。

程序:

若要使用「探索」來將資料庫新增至您的系統，請：

1. 以有效的 DB2 使用者 ID 登入系統。
2. 啓動 CA。您可以從 Windows 上的「開始」功能表，或是在 Windows 及 UNIX 系統上使用 **db2ca** 命令，來啓動 CA。
3. 在 CA 功能表列的**選取**下，選擇**使用精靈新增資料庫**。此時會開啓**新增資料庫精靈**。
4. 選取**搜尋網路**圓鈕，並按一下**下一步**。
5. 按兩下**已知系統**旁的資料夾，列出您的用戶端已知的所有系統。按兩下**其它系統**旁的資料夾，列出網路上的所有系統。
6. 展開實例及資料庫的清單，並選取要新增的資料庫。按一下**下一步**。
7. 在**資料庫別名**欄位中鍵入本端資料庫別名，並在**註解**欄位中選擇性地鍵入可說明此資料庫的註解。
8. 如果您計劃使用 ODBC，請將這個資料庫登錄成 ODBC 資料來源。必須安裝 ODBC，方可執行這個作業。
9. 按一下**完成**。現在您可以使用已新增的資料庫。按一下**關閉**以結束 CA。

相關作業:

- 第 45 頁的『使用「配置輔助程式 (CA)」手動配置資料庫連線』
- 第 46 頁的『使用設定檔配置資料庫連線』
- *DB2 伺服器快速入門* 中的『使用「配置輔助程式」測試資料庫連線』

在 Windows 及 Linux 上使用「探索」配置資料庫連線

您可以使用「配置輔助程式」的「探索」特性來搜尋資料庫的網路。

先決條件:

使用「探索」配置資料庫的連線之前：

- 確定具有有效的 DB2 使用者 ID。
- 如果要新增資料庫到安裝「DB2 伺服器」或 DB2 Connect 伺服器產品的系統上，請確定您的使用者 ID 在實例上具有 SYSADM 或 SYSCTRL 權限。

限制:

「DB2 管理伺服器 (DAS)」必須是執行中，且已啓用 CA 的「探索」特性以傳回 DB2 系統的相關資訊。

程序:

若要使用「探索」新增資料庫到系統：

1. 以有效的 DB2 使用者 ID 登入系統。
2. 啓動 CA。您可以使用下列其中一種方法來啓動 CA：
 - 從 Windows 系統上的「開始」功能表。
 - 從 Linux 系統上的圖示。只能在實例擁有者的環境中使用該圖示，否則就必須利用 **db2icons** 命令來使用該圖示。
 - 從 Windows 及 Linux 系統上的 **db2ca** 命令。
3. 在 CA 功能表列的**選取**的下，選擇**使用精靈新增資料庫**。
4. 選取**搜尋網路**圓鈕，然後按一下**下一步**。
5. 按兩下**已知系統**旁的資料夾，以列出用戶端已知的所有系統。
6. 按一下系統旁的 **[+]** 符號，取得該系統上的實例及資料庫清單。選取您要新增的資料庫，然後按一下**下一步**按鈕。
7. 在**資料庫別名**欄位輸入本端資料庫別名，並在**註解**欄位選用性地輸入一個註解來說明此資料庫。
8. 如果您計劃使用 ODBC，請將這個資料庫登錄成 ODBC 資料來源。必須安裝 ODBC，方可執行這個作業。
9. 按一下**完成**。您現在可以使用新增的資料庫。按一下**關閉**以結束 CA。

相關作業:

- 第 44 頁的『在 Windows 及 Linux 上使用「配置輔助程式 (CA)」配置資料庫連線』

第 10 章 使用「命令行處理器 (CLP)」配置連線

使用命令行處理器 (CLP) 配置用戶端至伺服器連線

本作業說明使用命令行處理器 (CLP) 來配置從 DB2 用戶端至遠端資料庫伺服器之連線的方式。

您也可使用「配置輔助程式」來配置用戶端至伺服器的連線。

先決條件:

配置用戶端至伺服器連線之前：

- 必須在 DB2 伺服器及 DB2 用戶端上配置通信。視作業系統而定，通信可以是「具名管道」、NetBIOS 或 TCP/IP。
- 必須使用一個支援用戶端至伺服器連線的實務。連線實務略述了何種作業系統使用何種通信方法或通訊協定。

限制:

- Windows 及 UNIX 上的 DB2 UDB 伺服器不再接受使用 APPC 的入埠用戶端連線。DB2 用戶端如果已安裝 DB2 Connect，則仍可以使用 APPC 連接到主機系統。
- 您無法使用 NetBIOS 從 Windows 用戶端連接至 UNIX 型系統上執行的伺服器。

程序:

若要使用命令行處理器來配置用戶端至伺服器連線，請：

1. 識別並記錄通信參數值。
2. 在用戶端上配置適當的通訊協定。「具名管道」不需要配置。
3. 使用下列其中一項方法，從 DB2 用戶端編目資料庫節點。您選擇的方法是根據您要編目之系統上的通訊協定設定。
 - 從 DB2 用戶端編目 TCP/IP 節點。
 - 從 DB2 用戶端編目 NetBIOS 節點。
 - 從 DB2 用戶端編目「具名管道」節點。
4. 編目 DB2 用戶端上的資料庫。
5. 測試用戶端至伺服器連線。

相關作業:

- 第 50 頁的『從 DB2 用戶端編目 TCP/IP 節點』
- 第 51 頁的『從 DB2 用戶端編目 NetBIOS 節點』
- 第 52 頁的『從用戶端編目「具名管道」節點』
- 第 52 頁的『使用 CLP 從 DB2 用戶端編目資料庫』
- 第 54 頁的『使用 CLP 測試用戶端至伺服器連線』
- 第 43 頁的『使用「配置輔助程式 (CA)」配置用戶端至伺服器連線』

從 DB2 用戶端編目 TCP/IP 節點

編目 TCP/IP 節點會新增一個登錄至 DB2 用戶端的節點目錄 (可說明遠端節點)。此登錄將指定所選取的別名 (*node_name*)、*hostname* (或 *ip_address*)，以及用戶端用來存取遠端主機的 *svcename* (或 *port_number*)。

先決條件:

- 您必須具有「系統管理 (SYSADM)」或「系統控制員 (SYSCTRL)」權限，或將 *catalog_noauth* 選項設為 ON。您無法使用 *root* 權限來編目節點。

程序:

若要編目 TCP/IP 節點，請：

1. 以具有「系統管理 (SYSADM)」或「系統控制員 (SYSCTRL)」權限的使用者身分登入系統。
2. 如果您正在使用 UNIX 用戶端，請設定實例環境。執行啓動 Script：

若為 Bash、 Bourne 或 Korn shell

```
. INSTHOME/sql1lib/db2profile
```

若為 C Shell

```
source INSTHOME/sql1lib/db2cshrc
```

其中 *INSTHOME* 代表實例的起始目錄。

3. 啓動 DB2 命令行處理器。在 Windows 上，從命令提示處發出 **db2cmd** 命令。在 UNIX 上，從命令提示處發出 **db2** 命令。
4. 在命令行處理器中輸入下列命令，將節點編目：

```
db2 => catalog tcpip node node_name remote hostname|ip_address  
server service_name|port_number [remote_instance instance_name]  
[system system_name] [ostype os_type]
```

```
db2 => terminate
```

其中：

- *node_name* 代表您為具有要編目之資料庫的電腦所設定的暱稱。
- *remote_instance* 代表資料庫所在位置之伺服器實例的名稱。
- *system* 代表用來識別伺服器的 DB2 系統名稱。
- *ostype* 代表伺服器的作業系統類型。

註:

- a. 若要重新整理目錄快取記憶體，需要 **terminate** 命令。
- b. 雖然指定 *remote_instance*、*system* 及 *ostype* 是選用的，但是對於想使用 DB2 工具的使用者是必要的。
- c. 用在用戶端上的 *service_name* 不必同於伺服器上的服務名稱。然而，它們所對映的埠號必須相配。

範例:

若要編目節點，以在使用埠號 50000 的 *myserver.ibm.com* 遠端伺服器上呼叫 *db2node*，則您可從 **db2** 提示輸入下列文字：

```
db2 => catalog tcpip node db2node remote myserverserver 50000
DB20000I  CATALOG TCPIP NODE 命令已順利完成。
DB21056W  目錄變更要到目錄快速記憶體重新整理時才能生效。
db2 => terminate
DB20000I  TERMINATE 命令已順利完成。
```

相關作業：

- 安裝與配置補充資料 中的『使用 CLP 在用戶端上配置 TCP/IP 通信』
- 第 54 頁的『使用 CLP 測試用戶端至伺服器連線』

相關參照：

- *Command Reference* 中的『CATALOG TCPIP NODE Command』

從 DB2 用戶端編目 NetBIOS 節點

將 NetBIOS 節點編目會新增一個登錄至 DB2 用戶端的節點目錄，以說明遠端節點。使用所選取的節點別名 (*node_name*) 作為節點登錄名稱。此登錄會指定用戶端的邏輯配接卡號碼 (*adapter_number*) 及伺服器的「工作站」名稱 (*nname*)，讓用戶端用來存取遠端 DB2 伺服器。

先決條件：

- 您必須能夠以有效的 DB2 使用者 ID 登入系統。如果要把資料庫新增到已安裝 DB2 伺服器或 DB2 Connect 伺服器產品的系統上，請以對於此實例具有「系統管理 (SYSADM)」或「系統控制器 (SYSCTRL)」權限的使用者身分登入此系統。
- 如需如何識別這些參數值的詳細資訊，請參閱 NetBIOS 參數值工作表 *NetBIOS 參數值工作表*。

程序：

若要將 NetBIOS 節點編目，請：

```
db2 => catalog netbios node node_name remote nname adapter adapter_number
db2 => terminate
```

例如，若要使用配接器邏輯號碼 0 來將 *db2node* 節點上的遠端資料庫伺服器 *server1* 編入目錄中，請使用：

```
db2 => catalog netbios node db2node remote server1 adapter 0
db2 => terminate
```

相關作業：

- 安裝與配置補充資料 中的『使用 CLP 在用戶端上配置 NetBIOS 通信』
- 第 52 頁的『使用 CLP 從 DB2 用戶端編目資料庫』

相關參照：

- 安裝與配置補充資料 中的『NetBIOS 參數值工作表』
- *Command Reference* 中的『CATALOG NETBIOS NODE Command』

從用戶端編目「具名管道」節點

將「具名管道」節點編目會新增一個登錄至 DB2 用戶端的節點目錄，以說明遠端節點。此登錄會指定所選取的別名 (*node_name*)、遠端伺服器的工作站名稱 (*computer_name*) 及實例 (*instance_name*)，讓用戶端用來存取遠端 DB2 伺服器。

程序:

若要編目 DB2 用戶端上的「具名管道」節點，請在命令行處理器 (CLP) 中鍵入下列命令：

```
db2 => db2 catalog npipe node node_name /
db2 => remote computer_name instance instance_name

db2 => terminate
```

範例:

若要編目 db2 實例中的 *db2node* 遠端節點 (位於 *server1* 伺服器上)，請使用：

```
db2 => db2 catalog npipe node db2node remote server1 instance db2

db2 => terminate
```

相關參照:

- *Command Reference* 中的『CATALOG NAMED PIPE NODE Command』
- 安裝與配置補充資料 中的『用於在用戶端上配置「具名管道」的「具名管道」參數值工作表』

使用 CLP 從 DB2 用戶端編目資料庫

本作業說明如何使用 DB2 命令行處理器 (CLP) 從 DB2 用戶端編目資料庫。

在用戶端應用程式可以存取遠端資料庫之前，必須在用戶端上，將資料庫編目。當您建立資料庫時，它會在伺服器上，以同於資料庫名稱的資料庫別名自動編目，除非指定不同的資料庫別名。

在 DB2 用戶端上，會使用資料庫目錄中的資訊以及節點目錄中的資訊 (除非將不需要節點的本端資料庫編目) 來建立遠端資料庫連線。

限制:

DB2 不支援使用 root 權限來編目資料庫。

先決條件:

- 您需要有效的 DB2 使用者 ID。
- 您必須具有「系統管理 (SYSADM)」或「系統控制員 (SYSCTRL)」權限，或將 *catalog_noauth* 選項設為 ON
- 將遠端資料庫編目時，下列是適用的參數值：
 - 資料庫名稱
 - 資料庫別名
 - 節點名稱

- 身分驗證類型 (選用的)
- 註解 (選用的)

請參照編目資料庫的參數值工作表，以取得關於這些參數的更多資訊，並記錄您使用的值。

- 將本端資料庫編目時，下列是適用的參數值：
 - 資料庫名稱
 - Drive
 - 資料庫別名
 - 身分驗證類型 (選用的)
 - 註解 (選用的)

本端資料庫可以隨時解除編目並重新編目。

程序:

若要在用戶端上編目資料庫，請：

1. 以有效的 DB2 使用者 ID 登入系統。
2. 選用的。更新用於將資料庫編目的參數值工作表用於將資料庫編目的參數值工作表中的「您的值」直欄。
3. 如果要在 UNIX 平台上使用 DB2 UDB，請設定實例環境。執行啓動 Script：

若為 Bash、Bourne 或 Korn shell

```
. INSTHOME/sql1lib/db2profile
```

若為 C Shell

```
source INSTHOME/sql1lib/db2cshrc
```

其中：*INSTHOME* 代表實例的起始目錄。

4. 啓動 DB2 命令行處理器。在 Windows 上，從命令提示處發出 **db2cmd** 命令。在 UNIX 上，從命令提示處發出 **db2** 命令。
5. 在命令行處理器中輸入下列命令，將資料庫編目：

```
db2 => catalog database database_name as database_alias at
      node node_name [ authentication auth_value ]
```

其中：

- *database_name* 代表您要編目的資料庫名稱。
- *database_alias* 代表您要編目的資料庫本端暱稱。
- *node_name* 代表您為具有要編目之資料庫的電腦所設定的暱稱。
- *auth_value* 指定連接到資料庫時所發生的鑑別類型。此參數預設為在伺服器上指定的鑑別類型。指定鑑別類型有效能上的優點。
SERVER、CLIENT、SERVER_ENCRYPT 及 KERBEROS 都是鑑別值選項。

範例:

若要將遠端資料庫 *sample* 編目，讓它在使用 *server* 的節點 *db2node* 上具有本端資料庫別名 *mysample*，請輸入下列命令：

```
db2 => catalog database sample as mysample at node db2node
      authentication server
```

```
db2 => terminate
```

相關作業:

- 第 54 頁的『使用 CLP 測試用戶端至伺服器連線』

相關參照:

- 安裝與配置補充資料 中的『用於將資料庫編目的參數值工作表』
- *Command Reference* 中的『CATALOG DATABASE Command』

使用 CLP 測試用戶端至伺服器連線

將節點與資料庫編目後，您應該連接資料庫以測試連線。

先決條件:

- 您必須先將資料庫節點與資料庫編目，然後才能測試連線。
- *userid* 和 *password* 的值，必須對鑑別它們的系統上有效。依預設，身分鑑別發生在伺服器。鑑別是由伺服器的資料庫管理程式配置檔所指定的鑑別參數來判斷。如果用戶端上配置的鑑別不符合或與伺服器上配置的不相容，您就會收到錯誤。
- 資料庫管理程式必須以 *DB2COMM* 中所定義的正確通訊協定來啟動。如果尚未啟動，則您可在資料庫伺服器上輸入 **db2start** 命令，啟動資料庫管理程式。

程序:

若要測試用戶端至伺服器連線，請：

1. 如果要在 UNIX 平台上使用 DB2，請設定實例環境。執行啟動 Script：

若為 **Bash**、**Bourne** 或 **Korn shell**

```
. INSTHOME/sql1lib/db2profile
```

若為 **C Shell**

```
source INSTHOME/sql1lib/db2cshrc
```

其中：*INSTHOME* 代表實例的起始目錄。

2. 啟動 DB2 命令行處理器。在 Windows 上，從命令提示處發出 **db2cmd** 命令。在 UNIX 上，從命令提示處發出 **db2** 命令。
3. 在用戶端鍵入下列命令，以連接遠端資料庫：

```
db2 => connect to database_alias user userid
```

例如，輸入下列命令：

```
connect to mysample user jtris
```

將提示您輸入密碼。

如果已順利連線，您就會收到一則訊息，顯示您已連線的資料庫名稱。訊息類似：

```
資料庫連線資訊  
資料庫伺服器 = DB2/NT 8.1.0  
SQL 授權 ID = JTRIS  
本端資料庫別名 = mysample
```

現在您可以使用資料庫。例如，若要擷取系統型錄表格中所列的所有表格名稱清單，請輸入下列 SQL 陳述式：

```
select tablename from syscat.tables
```

當您發出 SQL 陳述式後面跟著 **db2 terminate** 命令，就會發生隱含連線。若要定義預設資料庫，請執行 **db2set db2dbdft = <dbname>** 命令。例如，執行此命令之後，您就可以執行 **db2 select * from <table>** 命令，而不需要先連接資料庫。此命令會使用 **db2dbdft** 中所定義的值。若要連接到非預設資料庫，您必須使用 **CONNECT** 命令明確地連接到您選擇的資料庫。

當您完成使用資料庫連線時，請輸入 **connect reset** 命令以結束資料庫連線。

相關參照:

- *Command Reference* 中的『db2start - Start DB2 Command』
- *Command Reference* 中的『db2set - DB2 Profile Registry Command』

第 6 篇 附錄與後記

附錄 A. 語言支援

變更 DB2 介面語言 (Windows)

DB2 介面語言是出現在訊息、說明及圖形式工具介面上的語言。安裝 DB2 時，有支援一或多種語言的安裝選項。如果您在安裝之後，想將 DB2 介面語言變更為另一種已安裝的介面語言，請使用此作業中概述的步驟。

請不要將 DB2 支援的語言與 DB2 介面支援的語言混淆。DB2 支援的語言，也就是資料可以使用的語言，是 DB2 介面支援之語言的超集。

先決條件:

您必須將要使用的 DB2 介面語言安裝在系統上。使用「DB2 安裝」精靈安裝 DB2 時，已選取並安裝了 DB2 介面語言。如果將 DB2 介面語言變更為尚未安裝的受支援介面語言，則 DB2 介面語言會先預設為作業系統語言，若不支援該語言，則設為英語。

程序:

在 Windows 上變更 DB2 介面語言，需要變更 Windows 作業系統的預設語言設定。

若要變更 Windows 上的 DB2 介面語言，請：

1. 在 Windows 作業系統的「控制台」上選取**地區選項**。
2. 在「地區選項」對話視窗中，將系統的預設語言設定變更為要用於 DB2 的語言。

請參照作業系統說明，以取得變更預設系統語言的附加資訊。

相關參照:

- *Administration Guide: Planning* 中的『Supported territory codes and code pages』
- 第 60 頁的『支援的 DB2 介面語言』

變更 DB2 介面語言 (UNIX)

DB2 介面語言是出現在訊息、說明及圖形式工具介面上的語言。安裝 DB2 時，有支援一或多種語言的安裝選項。如果您在安裝之後，想將 DB2 介面語言變更為另一種已安裝的介面語言，請使用此作業中概述的步驟。

請不要將 DB2 支援的語言與 DB2 介面支援的語言混淆。DB2 支援的語言，也就是資料可以使用的語言，是 DB2 介面支援之語言的超集。

先決條件:

您必須將要使用的 DB2 介面語言的支援安裝在系統上。使用「DB2 安裝」精靈安裝 DB2 時，已選取並已安裝了 DB2 介面語言支援。如果將 DB2 介面語言變更為尚未安裝的受支援介面語言，則 DB2 介面語言會先預設為作業系統語言，若不支援該語言，則設為英語。

程序:

若要在 UNIX 系統上變更 DB2 介面語言，請將 LANG 環境變數設定為您想要的語言環境。

例如，使用 DB2 for AIX 之法語版的 DB2 必須安裝法語語言支援，並且必須將 LANG 環境變數設定為法語語言環境 (例如，fr_FR)。

相關參照:

- *Administration Guide: Planning* 中的『Supported territory codes and code pages』
- 第 60 頁的『支援的 DB2 介面語言』

支援的 DB2 介面語言

DB2 介面的 DB2 語言支援可以分類成伺服器群組語言及用戶端群組語言。伺服器群組語言將轉換大部份的訊息、說明及 DB2 圖形介面元素。用戶端群組語言將轉換 DB2 Run-time Client 元件，其中將包括大部份訊息及某些說明文件。

伺服器群組語言包括：巴西葡萄牙文、捷克文、丹麥文、芬蘭文、法文、德文、義大利文、日文、韓文、挪威文、波蘭文、俄文、簡體中文、西班牙文、瑞典文，以及繁體中文。

用戶端群組語言包括：阿拉伯文、保加利亞文、克羅埃西亞文、荷蘭文、希臘文、希伯來文、匈牙利文、葡萄牙文、羅馬尼亞文、斯洛伐克文、斯洛維尼亞文，以及土耳其文。

請不要將 DB2 支援的語言與 DB2 介面支援的語言混淆。DB2 支援的語言是指資料可以存在於其中的語言，它是 DB2 介面支援語言的超集。

相關作業:

- *DB2 伺服器快速入門* 中的『在 DB2 移轉前變更診斷錯誤層次』
- 第 59 頁的『變更 DB2 介面語言 (Windows)』
- 第 59 頁的『變更 DB2 介面語言 (UNIX)』

相關參照:

- *Administration Guide: Planning* 中的『National language versions』
- *Administration Guide: Planning* 中的『Supported territory codes and code pages』
- *Administration Guide: Planning* 中的『Conversion tables for code pages 923 and 924』
- *Administration Guide: Planning* 中的『Conversion table files for euro-enabled code pages』

語言識別字 (用於以另一種語言執行「DB2 安裝」精靈)

若要使用與電腦預設語言不同的語言來執行「DB2 安裝」精靈，則可以手動啟動「DB2 安裝」精靈，並指定語言識別字。該語言必須可用於要執行安裝的平台上。

表 2. 語言識別字

語言	語言識別字
阿拉伯文	ar
巴西葡萄牙文	br

表 2. 語言識別字 (繼續)

語言	語言識別字
保加利亞文	bg
簡體中文	cn
繁體中文	tw
克羅埃西亞文	hr
捷克文	cz
丹麥文	dk
荷蘭文	nl
英文	en
芬蘭文	fi
法文	fr
德文	de
希臘文	el
希伯來文	iw
匈牙利文	hu
義大利文	it
日文	jp
韓文	kr
挪威文	no
波蘭文	pl
葡萄牙文	pt
羅馬尼亞文	ro
俄文	ru
斯洛伐克文	sk
斯洛維尼亞文	sl
西班牙文	es
瑞典文	se
土耳其文	tr

附錄 B. 移除 DB2

解除安裝 DB2 UDB (Windows)

本作業提供從 Windows 作業系統完全除去 DB2 UDB 第 8 版的步驟。僅在不再需要現存的 DB2 實例及資料庫時，才應該執行本作業。

程序:

若要從 Windows 除去 DB2 UDB 第 8 版，請：

1. 捨棄所有資料庫。您可以使用「控制中心」或 **drop database** 命令來捨棄資料庫。
2. 停止所有 DB2 程序及服務。這可以透過「Windows 服務」畫面或發出 **db2stop** 命令來完成。在嘗試除去 DB2 前，如果 DB2 服務及程序並未停止，您將收到一個警告，其中含有正在記憶體中保留 DB2 DLL 的程序及服務的清單。
3. 使用可透過「Windows 控制台」存取之「新增/移除程式」視窗，以除去 DB2 產品。請參閱作業系統的說明，以取得如何從 Windows 作業系統除去軟體產品的詳細資訊。
4. 若要在背景除去 DB2，請在命令行上輸入下列命令：

```
msiexec /x <product_code> /qn
```

其中 <product code> 是您要除去之產品的字碼。DB2 產品字碼清單如下：

- ESE {D8F53726-C7AD-11D4-9155-00203586D551}
- WSE {7A28F948-4945-4BD1-ACC2-ADC081C24830}
- PE {C0AA883A-72AE-495F-9601-49F2EB154E93}
- WM {84AF5B86-19F9-4396-8D99-11CD91E81724}
- DLM {1D16CA65-F7D9-47E5-BB26-C623A44832A3}
- RCON {273F8AB8-C84B-4EE6-85E7-D7C5270A6D08}
- CONEE {9C8DFB63-66DE-4299-AC6B-37D799A728A2}
- CONPE {F1912044-6E08-431E-9B6D-90ED10C0B739}
- ADMCL {ABD23811-AA8F-416B-9EF6-E54D62F21A49}
- ADCL {68A40485-7F7F-4A91-9AB6-D67836E15CF2}
- RTCL {63F6DCD6-0D5C-4A07-B27C-3AE3E809D6E0}
- GSE {F6846BF9-F4B5-4BB2-946D-3926795D5749}
- LSDC {DD30AEB3-4323-40D7-AB39-735A0523DEF3}
- WMC {5FEA5040-22E2-4760-A88C-73DE82BE4B6E}
- DOC {73D99978-A255-4150-B4FD-194ECF4B3D7C}
- QP {7A8BE511-8DF3-4F22-B61A-AF0B8755E354}
- CUBE {C8FEDF8F-84E8-442F-A084-0A0F6A772B52}
- EXP {58169F10-CA30-4F40-8C6D-C6DA8CE47E16}

相關作業:

- 第 64 頁的『解除安裝 DB2 UDB (UNIX)』

相關參照:

- *Command Reference* 中的『DROP DATABASE Command』

解除安裝 DB2 UDB (UNIX)

本作業提供從 UNIX 作業系統除去 DB2 第 8 版的步驟。不需要本作業，即可安裝新版本的 DB2。UNIX 上的每一個 DB2 版本都具有不同的安裝路徑，因此可以並存在同一部電腦上。

程序:

若要從 UNIX 除去 DB2 UDB，請：

1. 選用的：捨棄所有資料庫。您可以使用「控制中心」或 **drop database** 命令來捨棄資料庫。
2. 停止 DB2 管理伺服器。
3. 除去管理伺服器。
4. 停止 DB2 實例。
5. 除去 DB2 實例。
6. 除去 DB2 產品。

相關概念:

- *Administration Guide: Implementation* 中的『DB2 Administration Server』

相關作業:

- 第 64 頁的『停止 DB2 管理伺服器 (DAS)』
- 第 65 頁的『除去 DB2 管理伺服器 (DAS)』
- 第 65 頁的『停止 DB2 實例』
- 第 66 頁的『除去 DB2 實例』
- 第 67 頁的『使用 db2_deinstall 命令除去 DB2 產品 (UNIX)』
- 第 63 頁的『解除安裝 DB2 UDB (Windows)』

相關參照:

- *Command Reference* 中的『DROP DATABASE Command』

停止 DB2 管理伺服器 (DAS)

在除去 UNIX 上的 DB2 前，您必須停止 DB2 管理伺服器 (DAS)。

程序:

若要停止 DB2 管理伺服器，請：

1. 以 DB2 管理伺服器擁有者身分登入。
2. 輸入 **db2admin stop** 命令以停止 DB2 管理伺服器。

相關概念:

- *Administration Guide: Implementation* 中的『DB2 Administration Server』

相關作業:

- 第 67 頁的『使用 db2_deinstall 命令除去 DB2 產品 (UNIX)』

相關參照:

- *Command Reference* 中的『db2admin - DB2 Administration Server Command』

除去 DB2 管理伺服器 (DAS)

在除去 DB2 前，您必須除去 DB2 管理伺服器 (DAS)。

程序:

若要除去 DB2 管理伺服器，請：

1. 以 DB2 管理伺服器擁有者身分登入。
2. 執行啓動 script：

```
. DASHOME/das/dasprofile (bash、Bourne 或 Korn shell)
source DASHOME/das/dascshrc (C shell)
```

其中 *DASHOME* 是 DB2 管理伺服器的起始目錄。

3. 備份 *DASHOME/das* 目錄中的檔案。
4. 登出。
5. 以 root 身分登入，然後輸入下列命令以除去 DB2 管理伺服器：
DB2DIR/instance/dasdrop

其中 *DB2DIR* 是 AIX 上的 */usr/opt/db2_08_01*，以及所有其他 UNIX 型作業系統上的 */opt/IBM/db2/V8.1*。

相關概念:

- *Administration Guide: Implementation* 中的『DB2 Administration Server』

相關作業:

- 第 67 頁的『使用 db2_deinstall 命令除去 DB2 產品 (UNIX)』

停止 DB2 實例

在除去 DB2 前，必須停止全部 DB2 實例。

程序:

若要停止 DB2 實例，請：

1. 以 root 權限登入為使用者。
2. 若要取得系統上所有 DB2 實例的名稱清單，請輸入 ***DB2DIR/bin/db2ilist*** 命令。

其中 *DB2DIR* 是 AIX 上的 */usr/opt/db2_08_01*，以及所有其他 UNIX 型作業系統上的 */opt/IBM/db2/V8.1*。

3. 登出。
4. 重新以要停止的實例之擁有者身分登入。
5. 執行啓動 script：

```
. INSTHOME/sqllib/db2profile      (bash、Bourne 或 Korn shell)
source INSTHOME/sqllib/db2cshrc  (C shell)
```

其中 *INSTHOME* 是實例的起始目錄。

6. 必要時，備份 *INSTHOME*/sqllib 目錄中的檔案，其中 *INSTHOME* 是實例擁有者的起始目錄。
7. 您可能想要將資料庫管理程式配置檔 db2system、db2nodes.cfg 檔，或使用者定義函數或隔離儲存程序應用程式儲存在 *INSTHOME*/sqllib/function。
8. 輸入 **db2 force application all** 命令，停止全部資料庫應用程式。
9. 輸入 **db2stop** 命令，停止 DB2 資料庫管理程式。
10. 確認已輸入 **db2 terminate** 命令，停止了實例。
11. 對於每一個實例重複這些步驟。

除去 UNIX 上的 DB2 的下一個步驟就是除去 DB2 實例。

相關參照:

- *Command Reference* 中的『db2stop - Stop DB2 Command』
- *Command Reference* 中的『FORCE APPLICATION Command』
- *Command Reference* 中的『db2ilist - List Instances Command』

除去 DB2 實例

您可以除去您系統上之部份或全部 DB2 第 8 版實例。一旦除去實例，將無法使用實例所擁有的所有 DB2 資料庫 (若有的話)。僅在您不計劃使用 DB2 第 8 版產品，或是不想要移轉現存的實例至較新版本的 DB2 時，才除去 DB2 實例。

程序:

若要除去實例，請：

1. 以具有 root 權限的使用者身分來登入。
2. 輸入下列命令以除去實例：

```
DB2DIR/instance/db2idrop InstName
```

其中 *DB2DIR* 是 AIX 上的 /usr/opt/db2_08_01，以及所有其他 UNIX 型作業系統上的 /opt/IBM/db2/V8.1。

db2idrop 命令會從實例清單除去實例登錄，並除去 *INSTHOME*/sqllib 目錄，其中 *INSTHOME* 是實例的起始目錄，而 *InstName* 是實例的登入名稱。如果您正要在 /sqllib 目錄中儲存任何檔案，則這個動作將除去這些檔案。如果您仍需要這些檔案，您必須在捨棄實例之前，製作它們的副本。

3. 選用的：以具有 root 權限的使用者身分，除去實例擁有者的使用者 ID 和群組 (若僅對該實例使用的話)。如果您計劃重建實例，請不要除去使用者 ID 和群組。

這個步驟是選用的，因為可以基於其它目的，使用實例擁有者及實例擁有者群組。

除去 UNIX 上的 DB2 的下一個步驟就是除去 DB2 產品。

相關作業:

- 第 67 頁的『使用 db2_deinstall 命令除去 DB2 產品 (UNIX)』

相關參照:

- *Command Reference* 中的『db2idrop - Remove Instance Command』

使用 db2_deinstall 命令除去 DB2 產品 (UNIX)

本作業提供使用 **db2_deinstall** 命令除去 DB2 第 8 版產品的步驟。**db2_deinstall** 命令會從您的系統除去所有 DB2 產品。如果您想要除去 DB2 產品的子集，請使用作業系統的原始工具，以除去 DB2 元件、資料包或檔案集。

先決條件:

從 UNIX 系統除去 DB2 產品之前：

- 確定在從 UNIX 系統除去 DB2 產品之前，已執行除去 UNIX 上的 DB2 中所概述的步驟。
- 您必須具有 root 權限，才能除去 DB2 產品。
- 您將需要產品 CD-ROM，才能使用 **db2_deinstall** 命令。**db2_deinstall** 命令位於 DB2 第 8 版產品 CD-ROM 上的根目錄中。

程序:

若要從 UNIX 系統除去 DB2 產品，請：

1. 以具有 root 權限的使用者身分登入。
2. 裝上 DB2 第 8 版產品 CD-ROM。
3. 從 DB2 第 8 版產品 CD-ROM 的根目錄執行 **db2_deinstall -n** 命令。 *-n* 參數使得 **pkgrm** 成爲非交談式。 *-n* 參數僅適用於 System V (Solaris)。

這個命令將從您的系統除去所有 DB2 產品。

有若干替代方法，可用來從作業系統除去 DB2 產品。如果僅想要從系統除去 DB2 產品子集，您可以使用這些方法之一。除去 DB2 產品的替代方法包括：

AIX 您可以使用「系統管理介面工具 (SMIT)」來除去部份或全部 DB2 產品。如果您使用 SMIT 來除去 DB2，則 DB2 第 8 版產品可用它們的字首 **db2_08_01** 來加以識別。您也可以輸入 **installp -u db2_08_01**，使用 **installp** 命令，從 AIX 系統除去所有 DB2 產品。

HP-UX

您可以使用 **swremove** 命令來除去部份或全部 DB2 產品。

Linux 您可以使用 **rpm** 命令來除去部份或全部 DB2 產品。

Solaris 作業環境

您可以使用 **pkgrm** 命令來除去部份或全部 DB2 產品。

相關作業:

- 第 66 頁的『除去 DB2 實例』
- *DB2 伺服器快速入門* 中的『除去 DB2 FixPak』

附錄 C. DB2 Universal Database 技術資訊

DB2 文件及說明

透過下列工具及方法，即可使用 DB2[®] 技術資訊：

- DB2 資訊中心
 - 主題
 - DB2 工具的說明
 - 範例程式
 - 教學指導
- 可下載的 PDF 檔案、CD 上的 PDF 檔案及印刷書籍
 - 手冊
 - 參考手冊
- 命令行說明
 - 命令說明
 - 訊息說明
 - SQL 狀態說明
- 已安裝的原始碼
 - 範例程式

您可以在 ibm.com[®] 線上存取額外的 DB2 Universal Database[™] 技術資訊，例如 Technote、白皮書及 Redbook[™]。存取 DB2 Information Management 軟體檔案庫網站 www.ibm.com/software/data/pubs/。

DB2 文件更新

IBM[®] 可能會定期提出「DB2 資訊中心」的文件 FixPak 及其它文件更新。如果您在 <http://publib.boulder.ibm.com/infocenter/db2help/> 存取「DB2 資訊中心」，則您檢視的一定是最新的資訊。如果您在本端安裝「DB2 資訊中心」，就必須手動安裝任何更新，才能加以檢視。有最新的資訊時，文件更新就可讓您更新從 DB2 資訊中心 CD 所安裝的資訊。

「資訊中心」更新的頻率比 PDF 或印刷書籍更快。若要取得最新的 DB2 技術資訊，請在有最新的文件更新時就加以安裝，或是造訪 www.ibm.com 網站的「DB2 資訊中心」。

相關概念：

- *CLI Guide and Reference, Volume 1* 中的『CLI sample programs』
- *應用程式開發手冊：建置及執行應用程式* 中的『Java sample programs』
- 第 70 頁的『DB2 資訊中心』

相關作業：

- 第 85 頁的『從 DB2 工具呼叫環境定義相關說明』
- 第 78 頁的『更新電腦或企業內部網路伺服器上安裝的「DB2 資訊中心」』

- 第 86 頁的『從命令行處理器呼叫訊息說明』
- 第 87 頁的『從命令行處理器呼叫命令說明』
- 第 87 頁的『從命令行處理器呼叫 SQL 狀態說明』

相關參照:

- 第 79 頁的『DB2 PDF 及列印文件』

DB2 資訊中心

「DB2® 資訊中心」可讓您存取所有必要資訊，以充分發揮 DB2 系列產品的優點，包括 DB2 Universal Database™、DB2 Connect™、DB2 Information Integrator 及 DB2 Query Patroller™。「DB2 資訊中心」也包含主要 DB2 特性及元件的資訊，包括抄寫、資料倉儲及 DB2 Extender。

如果您使用 Mozilla 1.0 (或更新版本) 或 Microsoft® Internet Explorer 5.5 (或更新版本) 來檢視「DB2 資訊中心」，則「DB2 資訊中心」具有下列特性。某些特性需要您啓用 JavaScript™ 支援：

靈活的安裝選項

您可以選擇使用最符合您需求的選項，來檢視 DB2 文件：

- 若要輕鬆地確定文件永遠維持最新狀態，您可以直接從 IBM® 網站 <http://publib.boulder.ibm.com/infocenter/db2help/> 上的「DB2 資訊中心」存取所有文件
- 若想將您需要執行的更新作業降至最低，並使網路流量維持在企業內部網路之中，則可以將 DB2 文件安裝在企業內部網路的單一伺服器上
- 若要有最大的使用彈性並減少對於網路連線的需求，則可以將 DB2 文件安裝在您自己的電腦上

搜尋 您可以在**搜尋**文字欄位中輸入搜尋術語，以搜尋「DB2 資訊中心」的所有主題。您可以將術語用引號括住，來擷取完全相符的項目，也可以利用萬用字元運算子 (*、?) 及布林運算子 (AND、NOT、OR) 來提高搜尋的精確度。

作業導向的目錄

您可以從單一目錄中，找到 DB2 文件的主題。目錄主要是由您可能想執行的作業種類所組成，但是也包括產品概觀、目標、參考資訊、索引及名詞解釋等項目。

- 產品概觀說明 DB2 系列中可用產品之間的關係、這些產品所提供的特性，以及這些產品的最新版本資訊。
- 目標種類 (例如安裝、管理及開發) 包括能夠讓您快速完成作業及深入瞭解背景資訊來完成這些作業的主題。
- 參考主題提供與主旨相關的詳細資訊，包括陳述式及命令語法、訊息說明及配置參數。

在目錄中顯示現行主題

您可以在目錄框中按一下**重新整理 / 顯示現行主題**按鈕，或是按一下內容框中的**在目錄中顯示**按鈕，來顯示現行主題在目錄中的位置。如果您已經點選數個鏈結進入數個檔案中的相關主題，或是從搜尋結果到達了某個主題，這個特性就很有幫助。

索引 您可以從索引存取所有文件。索引是按字母順序 (根據索引術語的排序方式) 而組成。

名詞解釋

您可以使用名詞解釋來查閱 DB2 文件所使用的術語定義。名詞解釋是按名詞解釋術語的字母順序來組成的。

整合的本土化資訊

「DB2 資訊中心」會以您瀏覽器喜好設定中設定的偏好語言來顯示資訊。如果無法以您喜好的語言來使用某個主題，「DB2 資訊中心」就會顯示該主題的英文版本。

如需 iSeries™ 技術資訊，請參閱 IBM eServer™ iSeries 資訊中心，網址如下：
www.ibm.com/eserver/iseries/infocenter/。

相關概念:

- 第 71 頁的『「DB2 資訊中心」安裝實務』

相關作業:

- 第 78 頁的『更新電腦或企業內部網路伺服器上安裝的「DB2 資訊中心」』
- 第 79 頁的『若要在「DB2 資訊中心」中，以您喜好的語言來顯示主題』
- 第 77 頁的『呼叫 DB2 資訊中心』
- 第 73 頁的『使用「DB2 安裝」精靈來安裝「DB2 資訊中心」(UNIX)』
- 第 75 頁的『使用「DB2 安裝」精靈來安裝「DB2 資訊中心」(Windows)』

「DB2 資訊中心」安裝實務

不同的工作環境對於如何存取 DB2® 資訊會有不同的需求。「DB2 資訊中心」可以在 IBM® 網站、組織網路上的伺服器，或是電腦上安裝的版本中存取。在這三種狀況中，文件都是包含於「DB2 資訊中心」裡，這是一種主題型資訊的架構網路，可以利用瀏覽器來檢視。依照預設值，DB2 產品會存取 IBM 網站上的「DB2 資訊中心」。然而，如果您想存取企業內部網路伺服器或您自己電腦上的「DB2 資訊中心」，則必須使用產品媒體資料包中的「DB2 資訊中心 CD」來安裝「DB2 資訊中心」。請參閱稍後的存取 DB2 文件選項摘要以及三個安裝實務，來協助判定最適合您及您工作環境的「DB2 資訊中心」存取方法，以及您可能必須考量哪些安裝問題。

存取 DB2 文件的選項摘要:

下表提供存取「DB2 資訊中心」的 DB2 產品文件時，可用於您工作環境的選項建議。

網際網路存取	企業內部網路存取	建議
是	是	存取 IBM 網站上的「DB2 資訊中心」，或存取企業內部網路伺服器上安裝的「DB2 資訊中心」。
是	否	存取 IBM 網站上的「DB2 資訊中心」。
否	是	存取企業內部網路伺服器上安裝的「DB2 資訊中心」。
否	否	存取本端電腦上的「DB2 資訊中心」。

實務：存取電腦上的「DB2 資訊中心」：

Tsu-Chen 是小鎮上一家工廠的負責人，而當地沒有 ISP 可提供網際網路存取。他購買了 DB2 Universal Database™ 以管理庫存、產品訂單、銀行帳戶資訊及企業支出。Tsu-Chen 從來沒用過 DB2 產品，所以得從 DB2 產品文件中學習如何使用。

Tsu-Chen 使用一般安裝選項在電腦上安裝 DB2 Universal Database 之後，就嘗試存取 DB2 文件。然而，他的瀏覽器顯示錯誤訊息，表示找不到他嘗試開啓的頁面。Tsu-Chen 查閱了 DB2 產品的安裝手冊，才知道他必須安裝「DB2 資訊中心」，才能存取電腦上的 DB2 文件。他在媒體資料包裡面找到 DB2 資訊中心 CD，並加以安裝。

現在 Tsu-Chen 可以從應用程式啓動程式存取「DB2 資訊中心」，並學習如何使用 DB2 產品，來幫助公司的業務。

實務：存取 IBM 網站上的「DB2 資訊中心」：

Colin 是一家訓練機構的資訊技術諮詢人員。他擅長資料庫技術及 SQL，並使用 DB2 Universal Database 為整個北美區域的企業提供這方面的研討會。Colin 的研討會有一部份是包括使用 DB2 文件作為教學工具。例如，進行 SQL 課程時，Colin 會使用有關 SQL 的 DB2 文件，來傳授資料庫查詢的基礎及進階語法。

由 Colin 授課的企業，大部份都能存取網際網路。這種狀況讓 Colin 決定在安裝了最新版的 DB2 Universal Database 之後，配置其行動式電腦以存取 IBM 網站上的「DB2 資訊中心」。這種配置可讓 Colin 於研討會期間，在線上存取最新的 DB2 文件。

然而，在旅途中，Colin 有時還是無法存取網際網路。這對他來說是個大問題，尤其是他還必須存取 DB2 文件來準備研討會內容。為了避免此類狀況發生，Colin 在他的行動式電腦上安裝了一份「DB2 資訊中心」。

隨時可以使用 DB2 文件的這種靈活性，對於 Colin 來說很有幫助。使用 **db2set** 命令，他就可以視狀況輕鬆地配置行動式電腦上的登錄變數，以存取 IBM 網站或行動式電腦上的「DB2 資訊中心」。

實務：存取企業內部網路伺服器上的「DB2 資訊中心」：

Eva 是人壽保險公司的資深資料庫管理員。她的管理職責包括在公司的 UNIX® 資料庫伺服器上，安裝及配置最新版的 DB2 Universal Database。她的公司最近通知全體員工說，基於機密保護的原因，上班時間將不再提供網際網路存取權。因為 Eva 的公司有網路環境，所以她決定在企業內部網路伺服器上安裝一份「DB2 資訊中心」，讓公司中定期使用公司資料倉儲的所有員工（業務代表、業務經理及商務分析師）都能存取 DB2 文件。

Eva 指示其資料庫團隊，使用回應檔在所有員工電腦上安裝最新版的 DB2 Universal Database，以確保將每部電腦都配置為使用企業內部網路伺服器的主機名稱及埠號，來存取「DB2 資訊中心」。

然而，Eva 團隊中某個資淺的資料庫管理員 Migual 搞錯了，他在好幾部員工電腦上安裝了「DB2 資訊中心」，而不是配置 DB2 Universal Database 以存取企業內部網路伺服器上的「DB2 資訊中心」。為了更正這個狀況，Eva 告訴 Migual 可以使用 **db2set** 命令，來變更這些電腦上的「DB2 資訊中心」登錄變數（DB2_DOCHOST 代表主機名稱，而 DB2_DOCPORT 代表埠號）。現在，網路上的所有適當電腦都可以存取「DB2 資訊中心」，而且員工們也可以在 DB2 文件中，找到 DB2 問題的答案。

相關概念:

- 第 70 頁的『DB2 資訊中心』

相關作業:

- 第 78 頁的『更新電腦或企業內部網路伺服器上安裝的「DB2 資訊中心」』
- 第 73 頁的『使用「DB2 安裝」精靈來安裝「DB2 資訊中心」(UNIX)』
- 第 75 頁的『使用「DB2 安裝」精靈來安裝「DB2 資訊中心」(Windows)』

相關參照:

- *Command Reference* 中的『db2set - DB2 Profile Registry Command』

使用「DB2 安裝」精靈來安裝「DB2 資訊中心」(UNIX)

您可以下列三種方法來存取 DB2 產品文件：從 IBM 網站、從企業內部網路伺服器，或是從您電腦上安裝的版本。依照預設值，DB2 產品會從 IBM 網站存取 DB2 文件。如果您想存取企業內部網路伺服器或您自己電腦上的 DB2 文件，則必須從 *DB2 資訊中心 CD* 安裝文件。使用「DB2 安裝」精靈，您就可以定義安裝喜好設定，並將「DB2 資訊中心」安裝在使用 UNIX 作業系統的電腦上。

先決條件:

本節列示了在 UNIX 電腦上安裝「DB2 資訊中心」時的硬體、作業系統、軟體及通信基本需求。

- **硬體需求**

您需要下列處理器之一：

- PowerPC (AIX)
- HP 9000 (HP-UX)
- Intel 32 位元 (Linux)
- Solaris UltraSPARC 電腦 (Solaris 作業環境)

- **作業系統需求**

您需要下列作業系統之一：

- IBM AIX 5.1 (在 PowerPC 上)
- HP-UX 11i (在 HP 9000 上)
- Red Hat Linux 8.0 (在 Intel 32 位元上)
- SuSE Linux 8.1 (在 Intel 32 位元上)
- Sun Solaris 第 8 版 (在 Solaris 作業環境 UltraSPARC 電腦上)

註:「DB2 資訊中心」可在支援 DB2 用戶端的 UNIX 作業系統子集上執行。因此，建議您從 IBM 網站存取「DB2 資訊中心」，或是在企業內部網路伺服器上安裝並存取「DB2 資訊中心」。

- **軟體需求**

- 支援下列瀏覽器：
 - Mozilla 1.0 版或以上版本

- 「DB2 安裝」精靈是圖形式安裝程式。您必須有可提供圖形式使用者介面的「X Window 系統」軟體，才能在您的電腦上執行「DB2 安裝」精靈。執行「DB2 安裝」精靈之前，請確定您已適當地匯出顯示畫面。例如，在命令提示處輸入下列命令：

```
export DISPLAY=9.26.163.144:0.
```

- 通信需求
 - TCP/IP

程序:

若要使用「DB2 安裝」精靈來安裝「DB2 資訊中心」，請：

1. 登入系統。
2. 在系統上插入並裝載「DB2 資訊中心」產品 CD。
3. 輸入下列命令，切換到裝載 CD 的目錄：

```
cd /cd
```

其中 */cd* 代表 CD 的裝載點。

4. 輸入 **`./db2setup`** 命令，以啟動「DB2 安裝」精靈。
5. 此時會開啓「IBM DB2 安裝啓動程式」。若要直接安裝「DB2 資訊中心」，請按一下**安裝產品**。線上說明可以指導您執行其餘的步驟。若要呼叫線上說明，請按一下**說明**。您可以隨時按一下**取消**，結束安裝作業。
6. 在**選取您想安裝的產品**頁面上，按一下**下一步**。
7. 在**歡迎使用「DB2 安裝」精靈**頁面上，按一下**下一步**。「DB2 安裝」精靈將引導您完成程式安裝程序。
8. 若要繼續安裝，則您必須接受授權合約。在**授權合約**頁面上，選取**我接受授權合約中的條款**，再按一下**下一步**。
9. 在**選取安裝動作**頁面上，選取**在這台電腦上安裝「DB2 資訊中心」**。如果您稍後要在這部電腦或其它電腦上，使用回應檔來安裝「DB2 資訊中心」，請選取**將設定儲存在回應檔中**。按一下**下一步**。
10. 在**選取要安裝的語言**頁面上，選取要用來安裝「DB2 資訊中心」的語言。按一下**下一步**。
11. 在**指定「DB2 資訊中心」埠**頁面上，針對連入通信配置「DB2 資訊中心」。按一下**下一步繼續安裝**。
12. 複查您在**開始複製檔案**頁面中的安裝選項。若要變更任何設定，請按一下**上一步**。按一下**安裝**，將「DB2 資訊中心」檔案複製到您的電腦上。

您也可以使用回應檔來安裝「DB2 資訊中心」。

根據預設值，安裝日誌 `db2setup.his`、`db2setup.log` 及 `db2setup.err` 位於 `/tmp` 目錄中。

`db2setup.log` 檔案會擷取所有 DB2 產品安裝資訊，包括錯誤。`db2setup.his` 檔案會記錄您電腦上的所有 DB2 產品安裝。DB2 會將 `db2setup.log` 檔案添加到 `db2setup.his` 檔案。`db2setup.err` 檔案會擷取由 Java 所傳回的任何錯誤輸出，例如異常狀況及設陷資訊。

安裝完成時，就會根據您的 UNIX 作業系統，將「DB2 資訊中心」安裝在下列目錄之一：

- AIX：/usr/opt/db2_08_01
- HP-UX：/opt/IBM/db2/V8.1
- Linux：/opt/IBM/db2/V8.1
- Solaris 作業環境：/opt/IBM/db2/V8.1

相關概念:

- 第 70 頁的『DB2 資訊中心』
- 第 71 頁的『「DB2 資訊中心」安裝實務』

相關作業:

- 安裝與配置補充資料 中的『使用回應檔來安裝 DB2 (UNIX)』
- 第 78 頁的『更新電腦或企業內部網路伺服器上安裝的「DB2 資訊中心」』
- 第 79 頁的『若要在「DB2 資訊中心」中，以您喜好的語言來顯示主題』
- 第 77 頁的『呼叫 DB2 資訊中心』
- 第 75 頁的『使用「DB2 安裝」精靈來安裝「DB2 資訊中心」(Windows)』

使用「DB2 安裝」精靈來安裝「DB2 資訊中心」(Windows)

您可以下列三種方法來存取 DB2 產品文件：從 IBM 網站、從企業內部網路伺服器，或是從您電腦上安裝的版本。依照預設值，DB2 產品會從 IBM 網站存取 DB2 文件。如果您想存取企業內部網路伺服器或您自己電腦上的 DB2 文件，則必須從 *DB2 資訊中心 CD* 安裝 DB2 文件。使用「DB2 安裝」精靈，您就可以定義安裝喜好設定，並將「DB2 資訊中心」安裝在使用 Windows 作業系統的電腦上。

先決條件:

本節列示了在 Windows 上安裝「DB2 資訊中心」時的硬體、作業系統、軟體及通信基本需求。

• 硬體需求

您需要下列處理器之一：

- 32 位元電腦：Pentium 或與 Pentium 相容的 CPU

• 作業系統需求

您需要下列作業系統之一：

- Windows 2000
- Windows XP

註：「DB2 資訊中心」可在支援 DB2 用戶端的 Windows 作業系統子集上執行。因此，建議您存取 IBM 網站上的「DB2 資訊中心」，或是在企業內部網路伺服器上安裝並存取「DB2 資訊中心」。

• 軟體需求

– 支援下列瀏覽器：

- Mozilla 1.0 或以上版本
- Internet Explorer 5.5 或 6.0 版 (Windows XP 需要 6.0 版)

• 通信需求

- TCP/IP

限制:

- 您需要具有管理專用權的帳戶，才能安裝「DB2 資訊中心」。

程序:

若要使用「DB2 安裝」精靈來安裝「DB2 資訊中心」，請：

1. 以您在「DB2 資訊中心」安裝作業中定義的帳戶登入系統。
2. 將 CD 插入光碟機中。如果已啓用自動執行特性，則會自動啓動「IBM DB2 安裝啓動程式」。
3. 「DB2 安裝」精靈會判斷系統的語言，並啓動該語言的安裝程式。如果您想要以非英文的語言來執行安裝程式，或是安裝程式無法自動啓動，則可以手動啓動「DB2 安裝」精靈。

若要手動啓動「DB2 安裝」精靈，請：

- a. 按一下**開始**，然後選取**執行**。
- b. 在**開啓欄位**中，鍵入下列命令：

```
x:\setup.exe /i 2-letter language identifier
```

其中 *x*: 代表光碟機，而 *2-letter language identifier* 代表將用來執行安裝程式的語言。

- c. 按一下**確定**。
4. 此時會開啓「IBM DB2 安裝啓動程式」。若要直接安裝「DB2 資訊中心」，請按一下**安裝產品**。線上說明可以指導您執行其餘的步驟。若要呼叫線上說明，請按一下**說明**。您可以隨時按一下**取消**，結束安裝作業。
 5. 在**選取您想安裝的產品**頁面上，按一下**下一步**。
 6. 在**歡迎使用「DB2 安裝」精靈**頁面上，按一下**下一步**。「DB2 安裝」精靈將引導您完成程式安裝程序。
 7. 若要繼續安裝，則您必須接受授權合約。在**授權合約**頁面上，選取**我接受授權合約中的條款**，再按一下**下一步**。
 8. 在**選取安裝動作**頁面上，選取**在這台電腦上安裝「DB2 資訊中心」**。如果您稍後要在這部電腦或其它電腦上，使用回應檔來安裝「DB2 資訊中心」，請選取**將設定儲存在回應檔中**。按一下**下一步**。
 9. 在**選取要安裝的語言**頁面上，選取要用來安裝「DB2 資訊中心」的語言。按一下**下一步**。
 10. 在**指定「DB2 資訊中心」埠**頁面上，針對連入通信配置「DB2 資訊中心」。按一下**下一步繼續安裝**。
 11. 複查您在**開始複製檔案**頁面中的安裝選項。若要變更任何設定，請按一下**上一步**。按一下**安裝**，將「DB2 資訊中心」檔案複製到您的電腦上。

您可以使用回應檔來安裝「DB2 資訊中心」。您也可以使用 **db2rspgn** 命令，根據現存的安裝來產生回應檔。

如需在安裝期間所遇到之錯誤的相關資訊，請參閱 db2.log 及 db2wi.log 檔案 (位於 'My Documents'\DB2LOG\ 目錄)。「My Documents」目錄的位置視您電腦的設定值而定。

db2wi.log 檔案會擷取最新的 DB2 安裝資訊。db2.log 會擷取 DB2 產品安裝的歷程。

相關概念:

- 第 70 頁的『DB2 資訊中心』
- 第 71 頁的『「DB2 資訊中心」安裝實務』

相關作業:

- 安裝與配置補充資料 中的『使用回應檔來安裝 DB2 產品 (Windows)』
- 第 78 頁的『更新電腦或企業內部網路伺服器上安裝的「DB2 資訊中心」』
- 第 79 頁的『若要在「DB2 資訊中心」中，以您喜好的語言來顯示主題』
- 第 77 頁的『呼叫 DB2 資訊中心』
- 第 73 頁的『使用「DB2 安裝」精靈來安裝「DB2 資訊中心」(UNIX)』

相關參照:

- *Command Reference* 中的『db2rspgn - Response File Generator Command (Windows)』

呼叫 DB2 資訊中心

「DB2 資訊中心」可讓您存取所有必要資訊，以將 DB2 產品用於 Linux、UNIX 及 Windows 作業系統，例如 DB2 Universal Database、DB2 Connect、DB2 Information Integrator 及 DB2 Query Patroller。

您可以從下列其中一個位置呼叫「DB2 資訊中心」：

- 安裝了 DB2 UDB 用戶端或伺服器的電腦
- 安裝了「DB2 資訊中心」的企業內部網路伺服器或本端電腦
- IBM 網站

先決條件:

呼叫「DB2 資訊中心」之前：

- 選用項目：配置瀏覽器以您喜好的語言來顯示主題
- 選用項目：配置 DB2 用戶端來使用電腦或企業內部網路伺服器上安裝的「DB2 資訊中心」

程序:

若要在安裝了 DB2 UDB 用戶端或伺服器的電腦上呼叫「DB2 資訊中心」，請：

- 從「開始功能表」(Windows 作業系統) 中：按一下 **開始** → **程式集** → **IBM DB2** → **資訊** → **資訊中心**。
- 從命令行提示中：
 - 若為 Linux 及 UNIX 作業系統，請發出 **db2icdocs** 命令。
 - 若為 Windows 作業系統，請發出 **db2icdocs.exe** 命令。

若要以 Web 瀏覽器開啓企業內部網路伺服器或本端電腦上安裝的「DB2 資訊中心」，請：

- 開啓網頁：<http://<host-name>:<port-number>/>，其中 <host-name> 代表主機名稱，而 <port-number> 代表可以使用「DB2 資訊中心」的埠號。

若要以 Web 瀏覽器開啓 IBM 網站上的「DB2 資訊中心」，請：

- 開啓網頁 publib.boulder.ibm.com/infocenter/db2help/。

相關概念:

- 第 70 頁的『DB2 資訊中心』

相關作業:

- 第 79 頁的『若要在「DB2 資訊中心」中，以您喜好的語言來顯示主題』
- 第 85 頁的『從 DB2 工具呼叫環境定義相關說明』
- 第 78 頁的『更新電腦或企業內部網路伺服器上安裝的「DB2 資訊中心」』
- 第 86 頁的『從命令行處理器呼叫訊息說明』
- 第 87 頁的『從命令行處理器呼叫命令說明』
- 第 87 頁的『從命令行處理器呼叫 SQL 狀態說明』

更新電腦或企業內部網路伺服器上安裝的「DB2 資訊中心」

IBM 網站上的「DB2 資訊中心」 (<http://publib.boulder.ibm.com/infocenter/db2help/>) 將會定期地新增或變更文件。IBM 也會使「DB2 資訊中心」更新程式可供下載到您的電腦或企業內部網路伺服器上。更新「DB2 資訊中心」不會更新 DB2 用戶端或伺服器產品。

先決條件:

您必須具有已連接到網際網路的電腦存取權。

程序:

若要更新您電腦或企業內部網路伺服器上安裝的「DB2 資訊中心」，請：

1. 開啓位於 IBM 網站 <http://publib.boulder.ibm.com/infocenter/db2help/> 上的「DB2 資訊中心」
2. 在「服務及支援」標題下，按一下歡迎使用頁面「下載」部份的 **DB2 Universal Database** 文件鏈結。
3. 比較最新的文件映像檔與您所安裝的文件層次，以判斷您的「DB2 資訊中心」是否過期。您所安裝的文件層次會列在「DB2 資訊中心」的歡迎使用頁面中。
4. 如果有更新的「DB2 資訊中心」版本可以使用，請下載適合您作業系統的最新 *DB2 資訊中心* 映像檔。
5. 若要安裝最新的 *DB2 資訊中心* 映像檔，請遵循網頁上提供的指示。

相關概念:

- 第 71 頁的『「DB2 資訊中心」安裝實務』

相關作業:

- 第 77 頁的『呼叫 DB2 資訊中心』
- 第 73 頁的『使用「DB2 安裝」精靈來安裝「DB2 資訊中心」(UNIX)』
- 第 75 頁的『使用「DB2 安裝」精靈來安裝「DB2 資訊中心」(Windows)』

若要在「DB2 資訊中心」中，以您喜好的語言來顯示主題

「DB2 資訊中心」會嘗試以您瀏覽器喜好設定所指定的語言來顯示主題。如果某個主題並未轉譯為您喜好的語言，則「DB2 資訊中心」就會以英文顯示主題。

程序:

若要在 Internet Explorer 瀏覽器中，以您喜好的語言來顯示主題：

1. 在 Internet Explorer 中，按一下**工具** → **網際網路選項** → **語言...** 按鈕。此時會開啓「語言喜好設定」視窗。
2. 確定已將您喜好的語言指定為語言清單中的第一個項目。
 - 若要將新語言新增到清單中，請按一下**新增...** 按鈕。

註： 新增語言並不保證電腦具有以該喜好語言顯示主題時所需的字型。

- 若要將語言移到清單頂端，請選取語言再按一下**上移**按鈕，直到語言成為語言清單的第一個語言為止。
3. 重新整理頁面以您的喜好語言來顯示「DB2 資訊中心」。

若要在 Mozilla 瀏覽器中，以您喜好的語言來顯示主題：

1. 在 Mozilla 中，選取**編輯** → **喜好設定** → **語言** 按鈕。「喜好設定」視窗中會顯示「語言」畫面。
2. 確定將您喜好的語言指定為語言清單中的第一個項目。
 - 若要將新語言新增到清單中，請按一下**新增...** 按鈕，從「新增語言」視窗中選取語言。
 - 若要將語言移到清單頂端，請選取語言再按一下**上移**按鈕，直到語言成為語言清單的第一個語言為止。
3. 重新整理頁面以您的喜好語言來顯示「DB2 資訊中心」。

相關概念:

- 第 70 頁的『DB2 資訊中心』

DB2 PDF 及列印文件

下列表格提供正式書名、書號及 PDF 檔名。您必須知道正式書名，才能訂購印刷書籍。您必須知道 PDF 檔名，才能列印 PDF 檔案。

DB2 文件根據下列標題進行分類：

- DB2 核心資訊
- 管理資訊
- 應用程式開發資訊
- Business intelligence 資訊
- DB2 Connect 資訊
- 入門資訊
- 教學指導資訊
- 選用元件資訊
- 版本注意事項

下列表格說明訂購 DB2 圖書庫中每本書籍的印刷書籍，或是列印或檢視書籍的 PDF 時所需的資訊。您可以在 www.ibm.com/shop/publications/order 的「IBM 出版品中心 (IBM Publications Center)」中，找到有關 DB2 圖書庫中各書籍的可用完整說明。

DB2 核心資訊

這些書籍當中的資訊對於所有 DB2 使用者而言十分重要；不論您是程式設計師、資料庫管理員，或是 DB2 Connect、DB2 Warehouse Manager 或其它 DB2 產品的使用者，這些都是非常有用的資訊。

表 3. DB2 核心資訊

名稱	書號	PDF 檔名
<i>IBM DB2 Universal Database Command Reference</i>	SC09-4828	db2n0x81
<i>IBM DB2 Universal Database 名詞解釋</i>	沒有書號	db2t0t81
<i>IBM DB2 Universal Database 訊息參考手冊，第一冊</i>	GC40-0735，無印刷書籍	db2m1t81
<i>IBM DB2 Universal Database 訊息參考手冊，第二冊</i>	GC40-0736，無印刷書籍	db2m2t81
<i>IBM DB2 Universal Database 新特性介紹</i>	SC40-0734	db2q0t81

管理資訊

這些書籍中的資訊涵蓋了有效設計、實作及維護 DB2 資料庫、資料倉儲和聯合系統所需的主題。

表 4. 管理資訊

名稱	書號	PDF 檔名
<i>IBM DB2 Universal Database Administration Guide: Planning</i>	SC09-4822	db2d1x81
<i>IBM DB2 Universal Database Administration Guide: Implementation</i>	SC09-4820	db2d2x81
<i>IBM DB2 Universal Database Administration Guide: Performance</i>	SC09-4821	db2d3x81
<i>IBM DB2 Universal Database Administrative API Reference</i>	SC09-4824	db2b0x81
<i>IBM DB2 Universal Database Data Movement Utilities Guide and Reference</i>	SC09-4830	db2dmx81
<i>IBM DB2 Universal Database Data Recovery and High Availability Guide and Reference</i>	SC09-4831	db2hax81
<i>IBM DB2 Universal Database 資料倉儲中心管理手冊</i>	SC40-0750	db2ddt81
<i>IBM DB2 Universal Database SQL Reference, Volume 1</i>	SC09-4844	db2s1x81

表 4. 管理資訊 (繼續)

名稱	書號	PDF 檔名
<i>IBM DB2 Universal Database SQL Reference, Volume 2</i>	SC09-4845	db2s2x81
<i>IBM DB2 Universal Database System Monitor Guide and Reference</i>	SC09-4847	db2f0x81

應用程式開發資訊

這些書籍中的資訊是對於使用 DB2 Universal Database (DB2 UDB) 的應用程式開發人員或程式設計師特別有用。您可以找到受支援之語言及編譯器的相關資訊，以及使用各種受支援的程式設計介面 (例如內嵌式 SQL、ODBC、JDBC、SQLJ 及 CLI) 來存取 DB2 UDB 時所需的文件。如果您使用「DB2 資訊中心」，則也可以存取範例程式的 HTML 版本原始碼。

表 5. 應用程式開發資訊

名稱	書號	PDF 檔名
<i>IBM DB2 Universal Database 應用程式開發手冊：建置及執行應用程式</i>	SC40-0726	db2axt81
<i>IBM DB2 Universal Database Application Development Guide: Programming Client Applications</i>	SC09-4826	db2a1x81
<i>IBM DB2 Universal Database Application Development Guide: Programming Server Applications</i>	SC09-4827	db2a2x81
<i>IBM DB2 Universal Database Call Level Interface Guide and Reference, Volume 1</i>	SC09-4849	db2l1x81
<i>IBM DB2 Universal Database Call Level Interface Guide and Reference, Volume 2</i>	SC09-4850	db2l2x81
<i>IBM DB2 Universal Database Data Warehouse Center Application Integration Guide</i>	SC27-1124	db2adx81
<i>IBM DB2 XML Extender Administration and Programming</i>	SC27-1234	db2sxx81

Business Intelligence 資訊

這些書籍中的資訊說明如何使用可加強 DB2 Universal Database 資料倉儲及分析功能的元件。

表 6. Business Intelligence 資訊

名稱	書號	PDF 檔名
IBM DB2 Warehouse Manager Standard Edition 資訊型錄中心管理手冊	SC27-1125	db2dix81
IBM DB2 Warehouse Manager Standard Edition 安裝手冊	GC40-0749	db2idt81
IBM DB2 Warehouse Manager Standard Edition Managing ETI Solution Conversion Programs with DB2 Warehouse Manager	SC18-7727	iwhe1mstx80

DB2 Connect 資訊

本類資訊說明如何使用 DB2 Connect Enterprise Edition 或 DB2 Connect Personal Edition 來存取大型主機及中型伺服器上的資料。

表 7. DB2 Connect 資訊

名稱	書號	PDF 檔名
IBM 連接環境補充資料	沒有書號	db2h1t81
DB2 Connect Enterprise Edition 快速入門	GC40-0729	db2c6t81
DB2 Connect Personal Edition 快速入門	GC40-0730	db2c1t81
IBM DB2 Connect User's Guide	SC09-4835	db2c0x81

入門資訊

當您安裝及配置伺服器、用戶端和其它 DB2 產品時，本類資訊是非常有用的。

表 8. 入門資訊

名稱	書號	PDF 檔名
IBM DB2 Universal Database DB2 用戶端快速入門	GC40-0728，無印刷書籍	db2itt81
IBM DB2 Universal Database DB2 伺服器快速入門	GC40-0731	db2ist81
IBM DB2 Universal Database DB2 Personal Edition 快速入門	GC40-0733	db2i1t81
IBM DB2 Universal Database 安裝與配置補充資料	GC40-0732，無印刷書籍	db2iyt81
IBM DB2 Universal Database DB2 Data Links Manager 快速入門	GC40-0727	db2z6t81

教學指導資訊

教學指導資訊介紹 DB2 特性，並教導您如何執行各種作業。

表 9. 教學指導資訊

名稱	書號	PDF 檔名
<i>Business Intelligence</i> 教學指導： 資料倉儲中心簡介	沒有書號	db2tut81
<i>Business Intelligence</i> 教學指導： 資料倉儲進階課程	沒有書號	db2tat81
資訊型錄中心教學指導	沒有書號	db2ait81
<i>Video Central for e-business</i> Tutorial	沒有書號	db2tw81
<i>Visual Explain</i> 教學指導	沒有書號	db2vt81

選用性元件資訊

本類資訊說明如何使用選用性 DB2 元件。

表 10. 選用性元件資訊

名稱	書號	PDF 檔名
<i>IBM DB2 Cube Views Guide and Reference</i>	SC18-7298	db2aax81
<i>IBM DB2 Query Patroller Guide: Installation, Administration and Usage Guide</i>	GC09-7658	db2dwx81
<i>IBM DB2 Spatial Extender and Geodetic Extender User's Guide and Reference</i>	SC40-0753	db2sbx81
<i>IBM DB2 Universal Database Data Links Manager Administration Guide and Reference</i>	SC27-1221	db2z0x82
<i>DB2 Net Search Extender Administration and User's Guide</i> 註：本文件的 HTML 版並非從 HTML 文件 CD 中安裝。	SH40-0356	無

版本注意事項

版本注意事項提供您產品版本及 FixPak 版次的特殊附加資訊。版本注意事項也提供已併入每個版次、更新及 FixPak 的文件更新摘要。

表 11. 版本注意事項

名稱	書號	PDF 檔名
DB2 版本注意事項	請參閱備註。	請參閱備註。
DB2 安裝注意事項	僅附於產品 CD-ROM 中。	未提供。

註：版本注意事項有下列格式：

- 產品 CD 上的 XHTML 及文字格式
- PDF 文件 CD 上的 PDF 格式

此外，版本注意事項中討論已知問題與暫行解決方法及版次之間的不相容性的部份，也會出現在「DB2 資訊中心」中。

若要在 UNIX 型平台上以文字格式檢視「版本注意事項」，請參閱 `Release.Notes` 檔案。此檔案是位在 `DB2DIR/Readme/%L` 目錄中，其中 `%L` 代表語言環境名稱，而 `DB2DIR` 代表：

- 若為 AIX 作業系統：`/usr/opt/db2_08_01`
- 若為所有其它 UNIX 型作業系統：`/opt/IBM/db2/V8.1`

相關概念:

- 第 69 頁的『DB2 文件及說明』

相關作業:

- 第 84 頁的『從 PDF 檔案列印 DB2 書籍』
- 第 85 頁的『訂購 DB2 印刷書籍』
- 第 85 頁的『從 DB2 工具呼叫環境定義相關說明』

從 PDF 檔案列印 DB2 書籍

您可以從 *DB2 PDF* 文件 CD 上的 PDF 檔列印 DB2 書籍。利用 Adobe Acrobat Reader，您可以列印整本書或只列印特定範圍的頁數。

先決條件:

請確定您已安裝 Adobe Acrobat Reader。若您需要安裝 Adobe Acrobat Reader，可於 Adobe 網站 www.adobe.com 上取得。

程序:

若要從 PDF 檔案來列印 DB2 書籍：

1. 插入 *DB2 PDF* 文件 CD。在 UNIX 作業系統中，請裝載「DB2 PDF 文件」CD。請參照快速入門，以取得如何在 UNIX 作業系統中裝載 CD 的詳細說明。
2. 開啓 `index.htm`。此檔案會在瀏覽器視窗中開啓。
3. 按一下您要查看的 PDF 標題。該 PDF 會以 Acrobat Reader 開啓。
4. 選取**檔案** → **列印**，列印書籍中您要的任何部份。

相關概念:

- 第 70 頁的『DB2 資訊中心』

相關作業:

- *DB2 伺服器快速入門* 中的『裝載 CD-ROM (AIX)』
- *DB2 伺服器快速入門* 中的『裝載 CD-ROM (HP-UX)』
- *DB2 伺服器快速入門* 中的『裝載 CD-ROM (Linux)』
- 第 85 頁的『訂購 DB2 印刷書籍』
- *DB2 伺服器快速入門* 中的『裝載 CD-ROM (Solaris Operating Environment)』

相關參照:

- 第 79 頁的『DB2 PDF 及列印文件』

訂購 DB2 印刷書籍

如果您偏好使用印刷書籍，您可以透過下列三個管道來進行訂購。

程序:

印刷書籍可在部份國家或地區訂購。請查閱您國家或地區的「IBM 出版品」網站，以得知您的國家或地區是否可以使用此服務。如果有出版品可供訂購，則您可以：

- 請聯絡您的 IBM 授權經銷商或業務代表。若要尋找當地的 IBM 業務代表，請查閱位於 www.ibm.com/planetwide 的「IBM 全球聯絡站名錄 (IBM Worldwide Directory of Contacts)」。
- 在美國，請電洽 1-800-879-2755；在加拿大，請電洽 1-800-IBM-4YOU。
- 請造訪位於 <http://www.ibm.com/shop/publications/order> 的「IBM 出版品中心 (IBM Publications Center)」。並非所有國家或地區都能夠從「IBM 出版品中心」訂閱書籍。

DB2 產品上市時，印刷書籍與 *DB2 PDF* 文件 CD 中 PDF 格式的書籍相同。出現在 *DB2 資訊中心 CD* 中的印刷書籍內容也相同。然而，「DB2 資訊中心 CD」中的部份額外內容並未出現在 PDF 書籍中 (例如「SQL 管理」常式及 HTML 範例)。並非「DB2 PDF 文件 CD」中提供的全部書籍都有印刷版可供訂購。

註: 「DB2 資訊中心」的更新頻率比 PDF 或印刷書籍更高；如需最新資訊，請在可使用文件更新時加以安裝，或是參閱位於 <http://publib.boulder.ibm.com/infocenter/db2help/> 的「DB2 資訊中心」。

相關作業:

- 第 84 頁的『從 PDF 檔案列印 DB2 書籍』

相關參照:

- 第 79 頁的『DB2 PDF 及列印文件』

從 DB2 工具呼叫環境定義相關說明

環境定義相關說明可提供與特定視窗、筆記本、精靈或顧問相關聯的作業或控制項的相關資訊。您可以從具有圖形式使用者介面的 DB2 管理及開發工具，來使用環境定義相關說明。有兩種環境定義相關說明：

- 說明，可經由位於每個視窗或筆記本上的**說明**按鈕來存取
- 欄位及控制項的說明，也就是當滑鼠游標位於欄位或控制項上方時、或是選取視窗、筆記本、精靈或顧問的欄位或控制項並按下 F1 時，所顯示的蹦現資訊視窗。

說明按鈕可讓您存取概觀、先決條件及作業資訊。欄位及控制項的說明可說明個別欄位及控制項。

程序:

若要呼叫環境定義相關說明：

- 如需視窗及筆記本說明，請啟動 DB2 工具之一，然後開啓任何視窗或筆記本。按一下視窗或筆記本右下角的**說明**按鈕，以呼叫環境定義相關說明。

您也可以從每個 DB2 工具中心頂端的說明功能表項目中，存取環境定義相關說明。

按一下精靈及顧問內第一頁的「作業概觀」鏈結，以檢視環境定義相關說明。

- 如需視窗或筆記本上個別控制項的說明 (infopop)，請按一下該控制項，再按一下 **F1**。包含控制項詳細資料的蹦現畫面資訊會顯示在黃色視窗中。

註：若要將滑鼠游標移到欄位或控制項上方就顯示欄位及控制項的說明，請選取「工具設定」筆記本中，文件頁面上的自動顯示欄位及控制項的說明勾選框。

診斷蹦現畫面資訊與欄位及控制項的說明類似，它是另一種形式的環境定義相關說明；其中包含了資料登錄規則。診斷蹦現畫面資訊會顯示在紫色視窗中，如果輸入了無效資料或資料不足，就會出現此視窗。診斷蹦現畫面資訊可針對下列各項顯示：

- 強制的欄位。
- 需要固定格式資料的欄位，例如日期欄位。

相關作業：

- 第 77 頁的『呼叫 DB2 資訊中心』
- 第 86 頁的『從命令行處理器呼叫訊息說明』
- 第 87 頁的『從命令行處理器呼叫命令說明』
- 第 87 頁的『從命令行處理器呼叫 SQL 狀態說明』
- 『如何使用 DB2 UDB 說明：一般 GUI 說明』
- 『設定 DB2 環境定義說明及文件的存取：一般 GUI 說明』

從命令行處理器呼叫訊息說明

訊息說明可描述訊息的原因，並描述您應該採取的任何動作來回應錯誤。

程序：

若要呼叫訊息說明，請開啓命令行處理器並輸入：

```
? XXXnnnnn
```

其中，*XXXnnnnn* 代表有效的訊息識別字。

例如，? SQL30081 會顯示關於 SQL30081 訊息的說明。

相關概念：

- 訊息參考手冊 第一冊 中的『訊息簡介』

相關參照：

- *Command Reference* 中的『db2 - Command Line Processor Invocation Command』

從命令行處理器呼叫命令說明

「命令」說明是說明命令行處理器中的命令語法。

程序:

若要呼叫命令說明，請開啓命令行處理器並輸入：

```
? command
```

其中 *command* 代表某一關鍵字或整個命令。

例如，? catalog 可顯示所有 CATALOG 命令的說明，而 ? catalog database 只會顯示 CATALOG DATABASE 命令的說明。

相關作業:

- 第 85 頁的『從 DB2 工具呼叫環境定義相關說明』
- 第 77 頁的『呼叫 DB2 資訊中心』
- 第 86 頁的『從命令行處理器呼叫訊息說明』
- 第 87 頁的『從命令行處理器呼叫 SQL 狀態說明』

相關參照:

- *Command Reference* 中的『db2 - Command Line Processor Invocation Command』

從命令行處理器呼叫 SQL 狀態說明

DB2 Universal Database 可傳回條件的 SQLSTATE 值，而該條件可能是 SQL 陳述式的結果。SQLSTATE 說明可解釋 SQL 狀態及 SQL 狀態類別字碼的意義。

程序:

若要呼叫 SQL 狀態說明，請開啓命令行處理器並輸入：

```
? sqlstate 或 ? class code
```

其中 *sqlstate* 代表有效的五位數 SQL 狀態，且 *class code* 代表 SQL 狀態的前兩位數。

例如，? 08003 可顯示 08003 SQL 狀態的說明，而 ? 08 則將顯示 08 類別碼的說明

相關作業:

- 第 77 頁的『呼叫 DB2 資訊中心』
- 第 86 頁的『從命令行處理器呼叫訊息說明』
- 第 87 頁的『從命令行處理器呼叫命令說明』

DB2 教學指導

DB2® 教學指導會協助您學習到各方面的 DB2 Universal Database。此教學指導提供逐步指示課程，讓您使用 DB2 來開發應用程式、調整 SQL 查詢效能、使用資料倉儲、管理中間資料，及開發 Web 服務等。

開始之前:

您可以從「資訊中心」<http://publib.boulder.ibm.com/infocenter/db2help/> 檢視 XHTML 版本的教學指導。

部份教學指導課程會使用範例資料或程式碼。請參閱各教學指導，以取得其特定作業的先決條件說明。

DB2 Universal Database 教學指導:

在下列清單中，按一下教學指導標題以檢視該教學指導。

Business Intelligence 教學指導：資料倉儲中心簡介
使用「資料倉儲中心」，以執行初步的資料倉儲作業。

Business Intelligence 教學指導：資料倉儲的延伸課程
使用「資料倉儲中心」，以執行進階的資料倉儲作業。

資訊型錄中心教學指導
建立及管理資訊型錄，以使用「資訊型錄中心」來尋找和使用中間資料。

Visual Explain 教學指導
使用 Visual Explain，以分析、最佳化和調整 SQL 陳述式進而取得較佳的效能。

DB2 疑難排解資訊

有各式各樣的疑難排解和問題判斷資訊可協助您使用 DB2[®] 產品。

DB2 文件

透過「DB2 資訊中心」以及組成 DB2 圖書館的 PDF 書籍，都可以找到疑難排解資訊。您可以參閱「DB2 資訊中心」導覽樹 (在瀏覽器視窗的左窗格中) 的「支援及疑難排解」分支，來查看 DB2 疑難排解文件的清單。

DB2 Technical Support 網站

如果您遭遇問題且需要協助尋找可能的原因和解決方案，請參閱 DB2 Technical Support 網站。Technical Support 網站可鏈結到最新的 DB2 出版品、TechNotes、授權程式分析報告 (APAR)、FixPak 及內部 DB2 錯誤碼的最新清單，以及其它資源。您可以在此知識庫中進行搜尋，為您的問題尋找可能的解決方案。

如需存取 DB2 Technical Support 網站，請造訪：
<http://www.ibm.com/software/data/db2/udb/winos2unix/support>

DB2 Problem Determination Tutorial Series

若要瞭解如何快速識別及解決使用 DB2 產品時可能遭遇的問題，請參閱 DB2 Problem Determination Tutorial Series 網站。其中一個教學指導為您介紹可用的 DB2 問題判斷機能和工具，並協助您決定使用時機。其它教學指導處理相關主題，例如「資料庫引擎問題判斷」、「效能問題判斷」和「應用程式問題判斷」。

請參閱 DB2 Technical Support 網站
<http://www.ibm.com/software/data/support/pdm/db2tutorials.html> 上完整的 DB2 問題判斷教學指導

相關概念:

- 第 70 頁的『DB2 資訊中心』

- 疑難排解指南中的『Introduction to problem determination - DB2 Technical Support tutorial』

協助工具

「協助工具」特性會協助行動不便或視覺障礙等身體有缺陷的使用者順利地使用軟體產品。下列清單可指定 DB2® 第 8 版產品的主要協助工具特性：

- 可以不使用滑鼠而使用鍵盤來導覽及使用所有的 DB2 功能。如需詳細資訊，請參閱『鍵盤輸入及導覽』。
- 您可以自訂 DB2 使用者介面字型的大小及顏色。如需詳細資訊，請參閱『容易使用的顯示』。
- DB2 產品可支援使用 Java™ Accessibility API 的協助工具應用程式。如需詳細資訊，請參閱第 90 頁的『與輔助技術相容』。
- DB2 文件利用可存取的格式來提供。如需詳細資訊，請參閱第 90 頁的『容易使用的文件』。

鍵盤輸入及導覽

鍵盤輸入

您可以只使用鍵盤來操作 DB2 工具。您可以使用按鍵或按鍵組合來執行作業，也可以使用滑鼠來進行。標準作業系統的作業可以使用標準作業系統按鍵。

如需使用按鍵或按鍵組合來執行作業的相關資訊，請參閱鍵盤捷徑及快速鍵：一般 GUI 說明。

鍵盤導覽

您可以使用按鍵或按鍵組合來導覽 DB2 工具使用者介面。

如需使用按鍵或按鍵組合來導覽「DB2 工具」的相關資訊，請參閱鍵盤捷徑及快速鍵：一般 GUI 說明。

鍵盤焦點

在 UNIX® 作業系統中，作用中視窗的區域 (按鍵生效的位置) 會以高亮度顯示。

容易使用的顯示

DB2 工具有許多特性，可為視力不良或有其它視覺障礙的使用者提供更好的協助工具。這些協助工具加強功能包括了可自訂的字型內容支援。

字型設定

您可以使用「工具設定」筆記本，來選取功能表及對話視窗中的文字顏色、大小及字型。

如需指定字型設定的相關資訊，請參閱變更功能表及文字的字型：一般 GUI 說明。

不依靠顏色

您不需要區分顏色，即可使用本產品的任一功能。

與輔助技術相容

DB2 工具介面可支援 Java Accessibility API，讓您將螢幕讀取器及其它協助技術與 DB2 產品搭配使用。

容易使用的文件

DB2 文件以 XHTML 1.0 格式提供，大部份 Web 瀏覽器都可以加以檢視。XHTML 可讓您根據瀏覽器的顯示喜好設定來檢視文件。它也可讓您使用螢幕讀取器及其它輔助技術。

語法圖解是以帶點十進數格式來提供。只有當您使用螢幕讀取器來存取線上文件時，才能使用此格式。

相關概念:

- 第 90 頁的『帶點十進位語法圖』

帶點十進位語法圖

對於使用螢幕讀取器存取「資訊中心」的使用者，以帶點十進數格式提供了語法圖解。

在帶點十進位格式中，每一個語法元素編寫在一行。如果兩個以上的語法元素固定一起顯示 (或固定一起消失)，則可能會在同一行顯示，因為它們被視為單一複合語法元素。

每一行開頭為帶點十進數；例如 3、3.1 或 3.1.1。若要正確聽到這些數字，請確定您的螢幕讀取器設定為讀出標點符號。具有相同帶點十進數的所有語法元素 (例如具有數字 3.1 的所有語法元素) 為互斥替代項。如果您聽到 3.1 USERID 和 3.1 SYSTEMID 行，表示您的語法可包含 USERID 或 SYSTEMID，但不可同時包含兩者。

帶點十進位編號層次表示巢狀層次。例如，如果有一個具有帶點十進數 3 的語法元素，其後跟隨一連串具有帶點十進數 3.1 的語法元素，則所有編號 3.1 語法元素為編號 3 語法元素的子層。

帶點十進數旁邊使用某些字詞和符號，來提供語法元素的其他資訊。有時候這些字詞和符號可能出現在語法元素本身開頭。為方便識別，如果字詞或符號是語法元素的一部份，則在其前面加上反斜線 (\) 字元。帶點十進數旁邊可使用 * 符號來指示語法元素重複。例如，具有帶點十進數 3 的語法元素 *FILE，其格式為 3 * FILE。格式 3* FILE 表示語法元素 FILE 重複。格式 3* * FILE 表示語法元素 * FILE 重複。

用來分隔一串語法元素的字元 (例如逗點)，其在語法中的顯示位置是在其分隔的項目之前。這些字元可能與每一個項目出現在同一行，或與相關項目出現在具有相同帶點十進數的不同行。行上也可顯示提供語法元素相關資訊的另一個符號。例如，5.1*、5.1 LASTRUN 及 5.1 DELETE 行表示，如果您使用一個以上的 LASTRUN 和 DELETE 語法元素，則必須以逗點分隔這些元素。如果未指定分隔字元，則假設您使用空格分隔每一個語法元素。

如果語法元素前置 % 符號，這表示已在別處定義了參照。% 符號後面的字串是語法片段而非文字。例如，2.1 %OP1 這一行表示您應該參照個別的語法片段 OP1。

帶點十進數旁邊使用下列字詞和符號：

- ? 表示選用的語法元素。帶點十進數後面的 ? 符號，表示所有對應帶點十進數的語法元素，以及任何子層語法元素都是選用的。如果只有一個語法元素有某個帶點十進數，則 ? 符號與語法元素會在同一行顯示 (例如 5? NOTIFY)。如果多個語法元素有某帶點十進數，則 ? 符號會單獨在一行顯示，其後跟隨選用的語法元素。比方說，如果您聽到 5 ?、5 NOTIFY 及 5 UPDATE 行，表示語法元素 NOTIFY 和 UPDATE 為選用的；亦即，您可以從中選擇一個，或不做任何選擇。? 符號等同於鐵路圖中的旁路。
- ! 表示預設語法元素。帶點十進數後面的 ! 符號及一個語法元素，表示該語法元素是共用相同帶點十進數的所有語法元素的預設選項。共用相同帶點十進數的語法元素中，只有一個語法元素可指定 ! 符號。比方說，如果您聽到 2? FILE、2.1! (KEEP) 及 2.1 (DELETE) 行，表示 (KEEP) 是 FILE 關鍵字的預設選項。在此範例中，如果您加入 FILE 關鍵字但未指定選項，則會套用預設選項 KEEP。預設選項也會套用到下一個較高的帶點十進數。在此範例中，如果省略了 FILE 關鍵字，則會使用預設的 FILE(KEEP)。然而，如果您聽到 2? FILE、2.1、2.1.1! (KEEP) 及 2.1.1 (DELETE) 行，則預設選項 KEEP 僅套用到下一個較高的帶點十進數 2.1 (此不含相關聯的關鍵字)，不套用到 2? FILE。如果省略了關鍵字 FILE，則不使用任何選項。
- * 表示可重複 0 或多次的語法元素。帶點十進數後面的 * 符號，表示這個語法元素可使用零或多次；亦即，它是選用的且可重複使用。例如，如果您聽到 5.1* data area 這一行，就知道您可以包括一個資料區、多個資料區或不包括資料區。如果您聽到 3*、3 HOST 和 3 STATE 行，表示您可併入 HOST、STATE，兩者一起併入或都不併入。

註:

1. 如果帶點十進數旁邊有星號 (*) 且只有一個項目有該帶點十進數，則您可以重複相同項目多次。
 2. 如果帶點十進數旁邊有星號且數個項目有該帶點十進數，則您可使用清單中多個項目，但不能重複使用每個項目。在上一個範例中，您可以編寫 HOST STATE，但不能編寫 HOST HOST。
 3. * 符號等同於鐵路語法圖中的迴路。
- + 表示必須加入一或多次的語法元素。帶點十進數後面的 + 符號，表示必須加入這個語法元素一或多次；亦即，它至少要加入一次且可重複加入。例如，如果您聽到 6.1+ data area 這一行，就必須至少包括一個資料區。如果您聽到 2+、2 HOST 及 2 STATE 行，表示您必須加入 HOST、STATE 或兩者。+ 符號與 * 符號相似之處在於，如果只有一個特定項目具有某個帶點十進數數字，則 + 符號只能重複一次該項目。+ 符號就像 * 符號一樣，等同於鐵路語法圖中的迴路。

相關概念:

- 第 89 頁的『協助工具』

相關作業:

- 『鍵盤捷徑及快速鍵：一般 GUI 說明』

相關參照:

- *SQL Reference, Volume 2* 中的『How to read the syntax diagrams』

DB2 Universal Database 產品的 Common Criteria 認證

DB2 Universal Database 已獲得 Common Criteria Level 4 (EAL4) 的評估認證。如需 Common Criteria 的進一步資訊，請參閱位於 <http://niap.nist.gov/cc-scheme/> 的 Common Criteria 網站。

附錄 D. 注意事項

在其它國家中，IBM 可能不會提供本書中所提的各項產品、服務或功能。要知道您所在區域是否可用到這些產品與服務時，請向當地的 IBM 服務代表查詢。本書在提及 IBM 產品、程式或服務時，不表示或暗示只能使用 IBM 的產品、程式或服務。只要未侵犯 IBM 的智慧財產權，任何功能相當的產品、程式或服務都可以取代 IBM 的產品、程式或服務。不過，其它非 IBM 產品、程式或服務在運作上的評價與驗證，其責任屬於使用者。

在這本書或文件中可能包含著 IBM 所擁有之專利或專利申請案。本書使用者並不享有前述專利之任何授權。您可以書面方式來查詢授權，來函請寄到：

IBM Director of Licensing
IBM Corporation
North Castle Drive
Armonk, NY 10504-1785
U.S.A.

若要查詢有關二位元組 (DBCS) 資訊的授權事宜，請聯絡您國家或地區的 IBM 智慧財產部門，或者用書面方式寄到：

IBM World Trade Asia Corporation
Licensing
2-31 Roppongi 3-chome, Minato-ku
Tokyo 106, Japan

下列段落若與該國或地區之法律條款抵觸，即視為不適用：IBM 僅以現狀提供本書，而不提供任何明示或默示之保證 (包括但不限於可售性或符合特定效用的保證)。若有些地區在某些交易上並不允許排除上述保證，則該排除無效。

本書中可能有技術上或排版印刷上的訛誤。因此，IBM 會定期修訂；並將修訂後的內容納入新版中。同時，IBM 得隨時改進並 (或) 變動本書中所提及的產品及 (或) 程式。

本書對於非 IBM 網站的援引只是為了方便而提供，並不對這些網站作任何認可。該些網站上的內容並非本 IBM 產品內容的一部份，用戶使用該網站時應自行承擔風險。

當您提供資訊給 IBM 時，您即授權予 IBM 以其認為適當的方式來使用或分送資訊，而不必對您負起任何責任。

本程式之獲授權者若希望取得相關資料，以便使用下列資訊者可洽詢 IBM。其下列資訊指的是：(1) 獨立建立的程式與其它程式 (包括此程式) 之間交換資訊的方式 (2) 相互使用已交換之資訊方法。若有任何問題請聯絡：

IBM Canada Limited
Office of the Lab Director
8200 Warden Avenue
Markham, Ontario
L6G 1C7
CANADA

上述資料的取得有其特殊要件，在某些情況下必須付費方得使用。

本書所描述的任何程式及其所有可用的授權著作是由 IBM 所提供，並受到「IBM 客戶合約」、「IBM 國際程式授權合約」或雙方之間任何同等合約條款之規範。

此間所含之任何效能資料，皆是得自控制的環境之下；因此不同作業環境之下所得的結果，可能會有很大的差異。部份測量可能是在開發中的系統上執行，因此不保證可以從一般的系統獲致相同的結果。甚至有部份的測量，是利用插補法而得的估計值，其實際結果可能會有所不同。本書的使用者應根據其特有的環境，驗證出適用的資料。

本書所提及之非 IBM 產品資訊，係由產品的供應商，或其出版的聲明或其它公開管道取得。IBM 並未測試過這些產品，也無法確認這些非 IBM 產品的執行效能、相容性、或任何對產品的其它主張是否完全無誤。如果您對非 IBM 產品的性能有任何的疑問，請逕向該產品的供應商查詢。

有關 IBM 未來動向的任何陳述，僅代表 IBM 的目標而已，並可能於未事先聲明的情況下有所變動或撤回。

本書中含有日常商業活動所用的資料及報告範例。爲了提供完整的說明，這些範例包括個人、公司、廠牌和產品的名稱。這些名稱全屬虛構，若與任何公司的名稱和住址雷同，純屬巧合。

著作權授權：

本書包含原始語言的範例應用程式，用以說明各種作業平台上的程式設計技術。您可以基於研發、使用、銷售或散佈符合作業平台 (用於執行所撰寫的範例程式) 之應用程式設計介面的應用程式等目的，以任何形式複製、修改及散佈這些範例程式，而無需付費給 IBM。但這些範例皆未經過完整的測試。因此，IBM 不會保證或暗示這些程式的穩定性、服務能力或功能。

這些範例程式或是任何衍生著作的每一份拷貝或任何部份，都必須具有下列的著作權聲明：

© (your company name) (year). Portions of this code are derived from IBM Corp. Sample Programs. © Copyright IBM Corp. *_enter the year or years_*. All rights reserved.

商標

下列術語是 IBM 公司在美國及 (或) 其它國家的商標，且至少已被用於 DB2 UDB 文件圖書庫的其中一份文件中。

ACF/VTAM	iSeries
AISPO	LAN Distance
AIX	MVS
AIXwindows	MVS/ESA
AnyNet	MVS/XA
APPN	Net.Data
AS/400	NetView
BookManager	OS/390
C Set++	OS/400
C/370	PowerPC
CICS	pSeries
Database 2	QBIC
DataHub	QMF
DataJoiner	RACF
DataPropagator	RISC System/6000
DataRefresher	RS/6000
DB2	S/370
DB2 Connect	SP
DB2 Extenders	SQL/400
DB2 OLAP Server	SQL/DS
DB2 Information Integrator	System/370
DB2 Query Patroller	System/390
DB2 Universal Database	SystemView
Distributed Relational Database Architecture	Tivoli
DRDA	VisualAge
eServer	VM/ESA
Extended Services	VSE/ESA
FFST	VTAM
First Failure Support Technology	WebExplorer
IBM	WebSphere
IMS	WIN-OS/2z/OS
IMS/ESA	zSeries

下列術語是其它公司的商標或註冊商標，且至少已被用於 DB2 UDB 文件圖書庫的其中一份文件中：

Microsoft、Windows、Windows NT 以及 Windows 商標是 Microsoft Corporation 在美國及 (或) 其它國家的商標。

Intel 及 Pentium 商標是 Intel Corporation 在美國及 (或) 其它國家的商標。

Java 以及所有與 Java 有關的商標是 Sun Microsystems, Inc. 在美國及 (或) 其它國家的商標。

UNIX 是 The Open Group 在美國及其它國家的註冊商標。

其它公司、產品或服務名稱可能是其它公司的商標或服務標誌。

索引

索引順序以中文字，英文字，及特殊符號之次序排列。

〔四劃〕

- 介面語言 60
 - 變更
 - UNIX 59
 - Windows 59
- 手動新增資料庫
 - 配置輔助程式 (CA) 45
- 文件
 - 顯示 77

〔五劃〕

- 用戶端
 - 伺服器連線 49
- 用戶端到伺服器通信
 - 連線, 使用 CLP 測試 54
- 目錄綱目
 - 擴充
 - 在 Windows 2000 及 Windows .NET 23

〔六劃〕

- 列印
 - PDF 檔案 84
- 印刷書籍, 訂購 85
- 字碼頁
 - 支援 60
- 安裝
 - 資訊中心 71, 73, 75

〔七劃〕

- 伺服器
 - 用戶端連線 49
- 更新
 - HMTL 文件 78
- 系統管理員群組
 - DB2
 - Windows 19

〔八劃〕

- 使用者
 - 手動建立
 - 在 Linux 上的 DB2 Personal Edition 29
 - 使用者專用權, Windows 18
 - 使用者帳戶
 - 必要的安裝 19
 - 使用者群組
 - 機密保護 39
 - 協助工具
 - 特性 89
 - 帶點小數語法圖解 90
 - 呼叫
 - 命令說明 87
 - 訊息說明 86
 - SQL 陳述式說明 87
 - 命令
 - 型錄資料庫 52
 - 編目 NetBIOS 51
 - 編目 tcpip 50
 - 編目具名管道 52
 - db2sampl 37
 - db2start 19, 54
 - 命令行處理器 (CLP)
 - 配置用戶端到伺服器連線 49
 - 將資料庫編目 52
 - 編目一個節點 50
 - 驗證安裝 37
 - 命令說明
 - 呼叫 87

〔九劃〕

- 訂購 DB2 書籍 85

〔十劃〕

- 倉儲
 - 範例資料庫 37
- 訊息說明
 - 呼叫 86
- 配置
 - 用戶端到伺服器連線
 - 命令行處理器 (CLP) 49
 - 配置輔助程式 (CA) 43
 - 配置輔助程式
 - 探索特性 47

配置輔助程式 (CA)

- 配置
 - 用戶端到伺服器連線 43
 - 資料庫連線, Windows 及 Linux 44
 - 資料庫連線, 一般 45

〔十一劃〕

- 問題決定
 - 教學指導 88
 - 線上資訊 88
- 帶點小數語法圖解 90
- 探索特性
 - 配置資料庫連線 47
- 教學指導 87
 - 疑難排解及問題決定 88
- 產品概觀
 - DB2 Personal Edition 3
- 移除
 - DAS 65
 - DB2
 - UNIX 64
 - Windows 63
- 第一個步驟
 - 驗證
 - DB2 安裝 37
- 設定檔
 - 配置
 - 資料庫連線 46
- 連接
 - 使用設定檔到資料庫 46

〔十二劃〕

- 殘障 89
- 測試連線
 - 用戶端對伺服器 54

〔十三劃〕

- 新增
 - 資料庫
 - 手動 45
- 群組
 - 手動建立 29
- 資料庫
 - 編目 52
 - 資料庫連線
 - 使用「探索」配置
 - 在 Windows 上 47

資料庫連線 (繼續)

配置

在 Linux 47

使用「配置輔助程式 (CA)」 45

使用「探索」 47

使用設定檔 46

資訊中心

安裝 71, 73, 75

〔十四劃〕

圖示, 修改 28

實例

停止 65

疑難排解

教學指導 88

線上資訊 88

語言環境

支援 60

語言識別字

「DB2 安裝」精靈 60

說明

用於 SQL 陳述式

呼叫 87

用於命令

呼叫 87

用於訊息

呼叫 86

顯示 77, 79

〔十五劃〕

範例

連接到遠端資料庫 54

編目

主機資料庫

DB2 Connect 52

具名管道 52

資料庫 52

NetBIOS 節點 51

TCP/IP 節點 50

線上

說明, 存取 85

〔十六劃〕

機密保護

使用者群組 39

NIS 安裝注意事項 28

〔十七劃〕

鍵盤捷徑

支援 89

〔二十三劃〕

驗證

DB2 安裝

使用第一個步驟 37

D

DB2

介面語言 60

字碼頁 60

安裝

引用最新的 FixPak 35

驗證安裝 37

停止實例

UNIX 65

停止「管理伺服器」

UNIX 64

移除

UNIX 64

語言環境 60

DB2 Administration Server (DAS)

停止 64

移除 65

DB2 Personal Edition

手動建立必要的群組及使用者

Linux 29

在 Linux 上安裝 30

在 Windows 上安裝 17

安裝

Windows 22

使用「DB2 安裝」精靈來安裝

Linux 27

產品概觀 3

移轉

Linux 11

Windows 7

移轉資料庫

Windows 9

移轉實例及資料庫

Linux 13

準備移轉

Linux 11

Windows 7

DB2 用戶端

編目

具名管道節點 52

NetBIOS 節點 51

TCP/IP 節點 50

「DB2 安裝」精靈

在 Linux 上啟動 31

在 Windows 上啟動 24

語言識別字 60

DB2 系統管理員群組 19

DB2 書籍

列印 PDF 檔案 84

DB2 教學指導 87

DB2 產品

移除

UNIX 67

DB2 資訊中心中心 70

呼叫 77

DB2 實例

停止 65

移除 66

F

FixPak

引用 35

H

HTML 文件

更新 78

L

Linux

安裝

使用「DB2 安裝」精靈 27

DB2 Personal Edition 30

建立

手動建立必要的群組及使用者 29

修改

桌上管理程式圖示 28

配置資料庫連線

使用「配置輔助程式 (CA)」 44

使用「探索」 47

啟動「DB2 安裝」精靈 31

移轉

實例及資料庫 13

DB2 Personal Edition 11

準備移轉 DB2 Personal Edition 11

N

NIS

安裝注意事項 28

S

SQL 陳述式說明

呼叫 87

U

UNIX

移除

DB2 64

UNIX (繼續)
 移除 (繼續)
 DB2 產品 67
 DB2 實例 66
 變更 DB2 介面語言 59

W

Windows

 安裝
 DB2 Personal Edition 17, 22
 安裝 DB2
 使用者帳戶 19
 配置
 使用「配置輔助程式 (CA)」配置資料庫連線 44
 使用「探索」架構資料庫連線 47
 授與使用者權利 18
 啓動「DB2 安裝」精靈 24
 移除 DB2 63
 移轉
 DB2 Personal Edition 7
 DB2 Personal Edition 上的資料庫
 9
 準備移轉 DB2 Personal Edition 7
 擴充目錄綱目
 Windows 2000 及 Windows Server
 2003 23
 Windows Server 2003 23
 變更 DB2 介面語言 59
 DB2 系統管理員群組 19

洽詢 IBM

在美國，請撥以下其中一個電話來連絡 IBM：

- 1-800-IBM-SERV (1-800-426-7378)，客戶支援中心
- 1-888-426-4343，取得可用服務選項的資訊
- 1-800-IBM-4YOU (426-4968)，DB2 市場銷售

在加拿大，請撥以下其中一個電話來連絡 IBM：

- 1-800-IBM-SERV (1-800-426-7378)，客戶支援中心
- 1-800-465-9600，取得可用服務選項的資訊
- 1-800-IBM-4YOU (1-800-426-4968)，DB2 市場銷售

若要尋找您所在之國家或地區的 IBM 辦事處，請查閱位於 <http://www.ibm.com/planetwide> 網站的「IBM 全球聯絡站名錄 (Directory of Worldwide Contacts)」

產品資訊

您可以藉由電話或透過全球資訊網 (WWW) <http://www.ibm.com/software/data/db2/udb>，取得 DB2 Universal Database 產品的相關資訊。

該網站包含了技術圖書庫、訂購書籍、產品下載、新聞群組、修正檔案、新聞及 Web 資源鏈結等最新資訊。

如果您住在美國當地，請撥下列一組電話號碼：

- 1-800-IBM-CALL (1-800-426-2255)，訂購產品或取得一般資訊。
- 1-800-879-2755，訂購出版品。

關於如何聯絡美國以外地區的 IBM 的資訊，請查閱 www.ibm.com/planetwide IBM Worldwide 頁面。

讀者意見表

爲使本書盡善盡美，本公司極需您寶貴的意見；懇請您閱讀後，撥冗填寫下表，惠予指教。

請於下表適當空格內，填入記號(√)；我們會在下一版中，作適當修訂，謝謝您的合作!

評估項目	評估意見	備註
正確性	內容說明與實際程序是否符合	<input type="checkbox"/> 是 <input type="checkbox"/> 否
	參考書目是否正確	<input type="checkbox"/> 是 <input type="checkbox"/> 否
一致性	文句用語及風格，前後是否一致	<input type="checkbox"/> 是 <input type="checkbox"/> 否
	實際產品介面訊息與本書中所提是否一致	<input type="checkbox"/> 是 <input type="checkbox"/> 否
完整性	是否遺漏您想知道的項目	<input type="checkbox"/> 是 <input type="checkbox"/> 否
	字句、章節是否有遺漏	<input type="checkbox"/> 是 <input type="checkbox"/> 否
術語使用	術語之使用是否恰當	<input type="checkbox"/> 是 <input type="checkbox"/> 否
	術語之使用，前後是否一致	<input type="checkbox"/> 是 <input type="checkbox"/> 否
可讀性	文句用語是否通順	<input type="checkbox"/> 是 <input type="checkbox"/> 否
	有否不知所云之處	<input type="checkbox"/> 是 <input type="checkbox"/> 否
內容說明	內容說明是否詳盡	<input type="checkbox"/> 是 <input type="checkbox"/> 否
	例題說明是否詳盡	<input type="checkbox"/> 是 <input type="checkbox"/> 否
排版方式	本書的形狀大小，版面安排是否方便閱讀	<input type="checkbox"/> 是 <input type="checkbox"/> 否
	字體大小，顏色編排，是否有助於閱讀	<input type="checkbox"/> 是 <input type="checkbox"/> 否
目錄索引	目錄內容之編排，是否便於查找	<input type="checkbox"/> 是 <input type="checkbox"/> 否
	索引語錄之排定，是否便於查找	<input type="checkbox"/> 是 <input type="checkbox"/> 否
	※評估意見爲"否"者，請於備註欄提供建議。	

其他：(篇幅不夠時，請另外附紙說明。)

上述改正意見，一經採用，本公司有合法之使用及發佈權利，特此聲明。
註：您也可將寶貴的意見以電子郵件寄至 NLSC01@tw.ibm.com，謝謝。

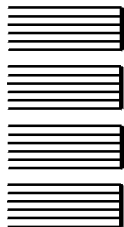
DB2 Personal Edition 快速入門

8.2 版

折疊線

110 台北市信義區松仁路 7 號 3 樓

臺灣國際商業機器股份有限公司	啟
大中華研發中心 軟體國際部	



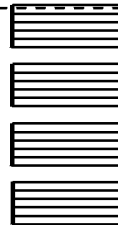
廣告回信
台灣北區郵政管理局 登記
北台字第 00176 號

(免貼郵票)

寄件人 姓名：
地址：

寄

折疊線





Part Number: CT2TPTC

Printed in Dublin.

GC40-0733-01



(1P) P/N: CT2TPTC

