

IBM DB2 Cube Views



Integration Server용 브리지 사용자 안내서

버전 8

IBM DB2 Cube Views



Integration Server용 브리지 사용자 안내서

버전 8

주!

이 정보와 이 정보가 지원하는 제품을 사용하기 전에, 11 페이지의 『주의사항』의 일반 정보를 읽으십시오.

초판(2003년 6월)

이 개정판은 새 개정판에 별도로 명시하지 않는 한, Integration Server용 DB2 Cube Views 브릿지 버전 8.1(프로그램 번호 5724-E15)과 모든 후속 릴리스와 수정판에 적용됩니다.

Portions of this manual Copyright © 2003 SPSS Inc. All Rights Reserved.

© Copyright International Business Machines Corporation 2003. All rights reserved.

목차

소개	1	주의사항	11
전제조건	1	상표	13
Integration Server 용 브릿지의 개념	3	IBM 에 문의	15
메타데이터 맵핑 및 импорт	5	제품 정보	15
메타데이터 익스포트	9		

소개

브릿지는 사용자가 IBM® DB2 Universal Database™(DB2® UDB) 카탈로그 및 IBM DB2 OLAP Server™ 또는 Hyperion® Essbase® Integration Service™의 DB2 OLAP Integration Server 추가 기능으로 메타데이터 오브젝트를 임포트하거나 익스포트하도록 도와줍니다. 임포트 또는 익스포트 프로세스를 완료하려면 DB2 Cube Views의 OLAP 센터를 사용하십시오.

이 책에서는 DB2 OLAP Integration Server 및 Hyperion Integration Service를 *Integration Server*라고 합니다.

Integration Server용 브릿지를 사용하려면 다음의 추가 문서가 필요합니다.

- DB2 Cube Views, 버전 8.1 설치 및 사용자 안내서
- Relevant information for the DB2 Universal Database, Version 8.1.2 catalog
- Relevant information for IBM DB2 OLAP Integration Server, Version 8.1 or Hyperion Integration Services 6.5

Integration Server 및 DB2 UDB 카탈로그 간의 메타데이터 오브젝트를 교환하려면, Integration Server 모델 및 Metaoutline 작성 방법과 DB2 UDB 카탈로그 테이블에 대해 잘 알고 있어야 합니다. 또한 Integration Server 및 DB2 UDB에서 메타데이터 XML 파일을 임포트 또는 익스포트하려면, DB2 Cube Views에서 OLAP 센터를 사용하는 방법에 대해서도 알아야 합니다.

전제조건

Integration Server용 브릿지를 사용하려면 다음 소프트웨어가 있어야 합니다.

- Windows NT®, Windows® 2000 및 Windows XP
- IBM DB2 Universal Database, 버전 8.1.2 이상
- DB2 OLAP Server, 버전 8.1 (DB2 OLAP Integration Server가 있는) 또는 Hyperion Essbase Integration Services 6.5

Integration Server용 브릿지의 개념

DB2 Cube Views에서는 Integration Server 모델 또는 Metaoutline 오브젝트를 해당 DB2 Cube Views 메타데이터 오브젝트로 맵핑하는 브릿지라고 하는 유틸리티를 제공합니다. 브릿지는 Integration Server 메타데이터 오브젝트 및 DB2 Cube Views 메타데이터 오브젝트 사이에 맵핑된 연관을 작성하는 XML 파일을 작성합니다. DB2 Cube Views를 통해 모델 또는 Metaoutline 오브젝트를 DB2 UDB 카탈로그로 импорт할 경우에도 브릿지 XML 파일을 사용할 수 있습니다. 모델 또는 Metaoutline을 XML 파일로 импорт하고 익스포트하는 방법에 대한 자세한 정보는 Integration Server 문서를 참조하십시오.

브릿지를 사용하여 XML 파일을 작성한 후 DB2 Cube Views의 OLAP 센터를 사용하여 XML 파일을 DB2 UDB 카탈로그로 импорт하십시오. 메타데이터 오브젝트로 DB2 UDB 카탈로그를 채운 후, OLAP 센터 인터페이스를 사용하여 메타데이터 오브젝트를 볼 수 있습니다. OLAP 센터 사용법에 대한 자세한 정보는 DB2 Cube Views 설치 및 사용자 안내서를 참조하십시오.

DB2 UDB 카탈로그에서 Integration Server로 DB2 Cube Views 메타데이터 오브젝트를 익스포트할 수도 있습니다. OLAP 센터를 사용하여 브릿지가 읽은 XML 파일을 익스포트할 수 있습니다. 브릿지는 DB2 UDB 카탈로그에서 모델 또는 Metaoutline 메타데이터 오브젝트로 메타데이터 오브젝트를 맵핑합니다.

4 페이지의 그림 1에서는 Integration Server 및 DB2 UDB 카탈로그 간에 메타데이터가 импорт 또는 익스포트되는 방법을 보여줍니다.

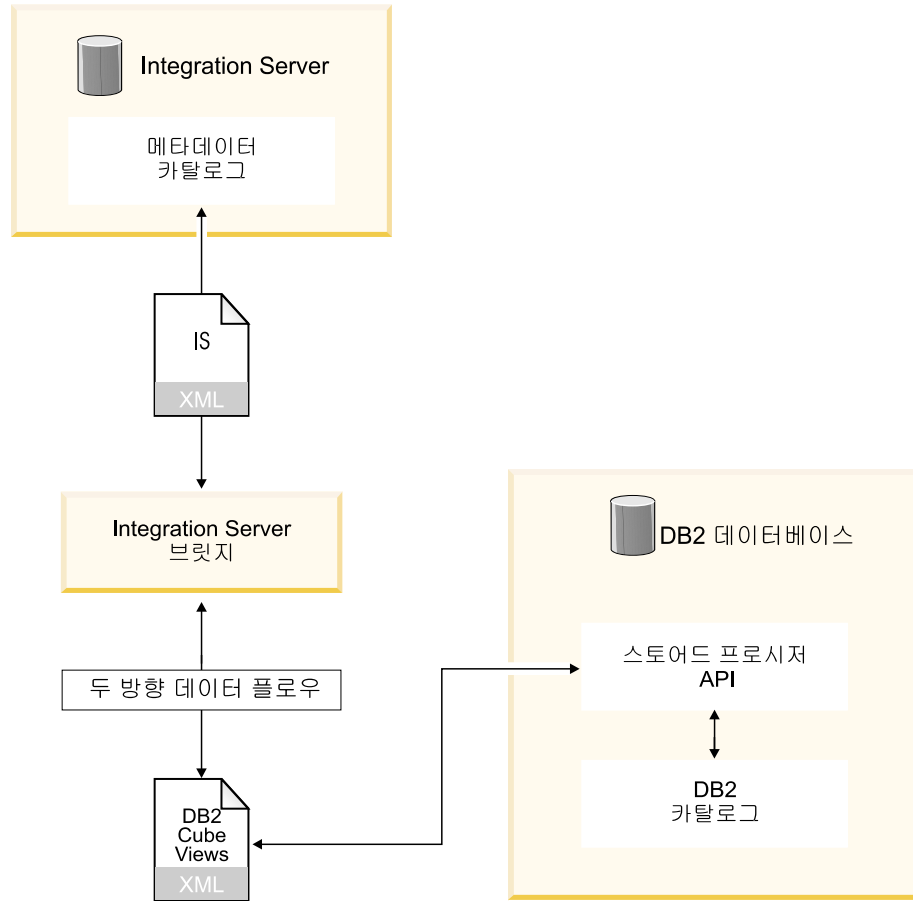


그림 1. 브릿지를 사용하여 메타데이터를 импорт 또는 익스포트하는 방법

브릿지에서 작성된 XML 파일을 사용하여 메타데이터 오브젝트(DB2 UDB 카탈로그에서 익스포트함)를 Integration Server로 импорт할 수 있습니다. XML 파일을 Integration Server로 импорт하는 방법에 대한 정보는 Integration Server 문서를 참조하십시오.

메타데이터 맵핑 및 импорт

브릿지를 사용하여 OLAP 센터 импорт 마법사가 Integration Server에서 DB2 UDB 카탈로그로 메타데이터 오브젝트를 импорт할 때 사용하는 XML 파일을 작성할 수 있습니다. 브릿지를 사용하기 전에 모델 또는 Metaoutline을 XML 파일로 익스포트해야 합니다. 그러면 브릿지는 Integration Server 메타데이터 오브젝트를 DB2 Cube Views 메타데이터 오브젝트로 맵핑합니다.

다음 테이블에 Integration Server 메타데이터 오브젝트를 DB2 Cube Views 메타데이터 오브젝트로 맵핑하는 방법이 나와 있습니다.

표 1. Integration Server 오브젝트를 DB2 Cube Views 오브젝트로 맵핑하는 방법

Integration Server 오브젝트	DB2 Cube Views 오브젝트
모델	큐브 모델
요소	요소
수치 구성원 요소	결과값
차원	차원
차원 뷰 구성원	속성
계층 구조	계층 구조
조인(논리 및 실제)	조인
Metaoutline	큐브
계정이 아닌 차원	큐브 차원
계정 차원	큐브 요소
Metaoutline 차원 계층 구조	큐브 계층 구조

Integration Server에서 DB2 UDB로의 메타데이터 맵핑 및 импорт 프로세스는 다음 세 단계로 이루어져 있습니다.

1. Integration Server를 사용하여 모델 또는 Metaoutline을 XML 파일로 익스포트하십시오.
2. Integration Server OLAP 오브젝트를 해당 DB2 Cube Views 메타데이터 오브젝트로 맵핑하십시오.
브릿지를 사용하여 Integration Server 메타데이터 오브젝트를 DB2 Cube Views 메타데이터 오브젝트로 맵핑하는 DB2 Cube Views XML 파일을 작성하십시오.
3. DB2 Cube Views 메타데이터 오브젝트를 DB2 UDB 카탈로그로 импорт하십시오.
XML 파일을 DB2 UDB 카탈로그로 импорт하려면 OLAP 센터의 импорт 마법사를 사용하십시오.

제한사항:

Metaoutline을 맵핑할 경우, 해당 모델도 맵핑해야 합니다.

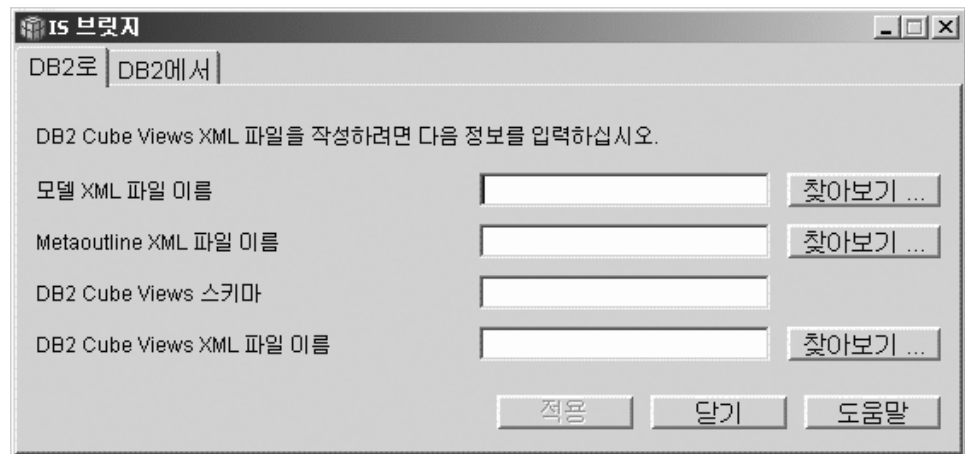
브릿지는 다음의 Integration Server 메타데이터 오브젝트를 DB2 Cube Views 메타데이터 오브젝트로 맵핑할 수 없습니다.

- PASSTHRU 표현식 또는 공식을 가지는 구성원
- 조인에 사용되지 않는 숨겨진 구성원
- 윤곽 및 Hybrid Analysis 레벨 아래의 Metaoutline 차원 구성원
- 기타 치수 단위를 참조하지 않고 집계 유형을 지정하지 않거나 집계에 대해 없음을 지정하는 치수
- 조인에 사용되는 치수
- 내재된 치수
- 순환 계층 구조 정의에 사용되는 조인
- 사용자 정의 차원 및 구성원
- 속성 차원
- 구성원이 맵핑되지 않는 계층 구조 및 Metaoutline 차원

프로시저:

Integration Server 메타데이터 오브젝트를 DB2 Cube Views 메타데이터 오브젝트로 맵핑하려면, 다음을 수행하십시오.

1. SQLLIB\BIN 디렉토리의 isbridge.bat 파일을 두 번 누르거나 명령 프롬프트에서 isbridge를 입력하여 브릿지를 시작하십시오.
2. **DB2**로 탭을 누르십시오.



3. 다음 파일 및 정보를 입력하거나 찾아보십시오.
 - a. 모델 XML 파일 이름: 모델에 대한 Integration Server에서 생성한 XML 파일
 - b. 선택적: Metaoutline XML 파일 이름: Metaoutline에 대한 Integration Server가 생성한 XML 파일
 - c. 스키마 이름: 브릿지에 의해 생성된 모든 DB2 Cube Views 오브젝트에 사용되는 스키마 이름

d. DB2 Cube Views XML 파일 이름: 브릿지에서 생성한 XML 파일

4. 적용을 누르십시오.

명령행에서 브릿지를 시작하여 모델 또는 Metaoutline과 함께 모델을 импорт하려면, 한 행에 다음 명령을 입력하십시오.

```
ISBridge -Model model XML file [-Metaoutline metaoutline XML file]  
-OutFile output XML file -OLAPSchema schema name  
[-Log Yes|No]
```

각 파일에 대한 설명을 보려면 이전 섹션의 3단계를 참조하십시오. 출력 XML 파일은 DB2 Cube Views XML 파일 이름입니다.

로그 명령에 대해 Yes를 입력하면 브릿지가 로그 파일을 작성합니다. 기본값은 No입니다.

이제 DB2 Cube Views의 OLAP 센터를 사용하여 새 XML 파일을 DB2 UDB 카탈로그로 импорт할 수 있습니다. XML 파일을 импорт하는 방법에 대한 자세한 정보는 DB2 Cube Views 설치 및 사용자 안내서를 참조하십시오.

메타데이터 익스포트

브릿지를 사용하여 DB2 Cube Views 메타데이터 오브젝트를 Integration Server로 익스포트할 수 있습니다. 브릿지는 Integration Server로 임포트할 수 있는 XML 파일을 작성합니다.

제한사항:

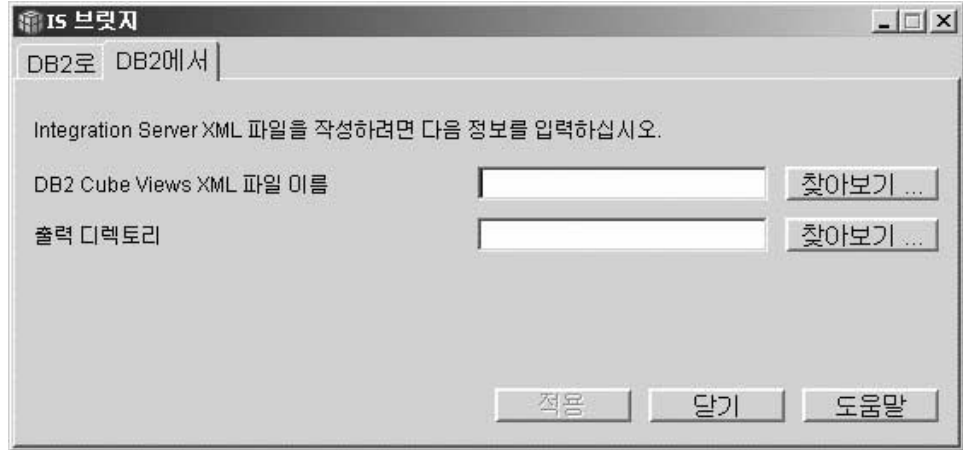
브릿지는 다음의 DB2 Cube Views 메타데이터 오브젝트를 Integration Server 메타데이터 오브젝트로 맵핑할 수 없습니다.

- 큐브 모델에 사용되지 않는 속성, 치수, 차원 또는 계층 구조
- 치수의 집계가 다음 유형에 해당하지 않음: SUM, AVG, MAX, MIN, COUNT, NONE
- 다중 집계를 갖는 치수
- 집계를 갖지 않고, 표현식이 Metaoutline 어카운트 차원에서 치수 계층 구조의 구성을 허용하지 않는 치수
- 맵핑되지 않은 오브젝트를 참조하는 속성 및 치수
- 루프를 형성하는 조인
- 조인의 유형이 내부가 아니거나, 연산자가 =이 아니거나, 카디널리티(cardinality)가 n:m임
- 관계 컬럼을 링크하지 않는 조인
- 계층 구조의 유형이 밸런스가 맞지 않거나, 계층 구조의 전개가 표준이 아님
- 차원의 facts-to-dimension 조인이 맵핑되지 않음
- 맵핑되지 않은 계층 구조를 참조하는 큐브 계층 구조
- 맵핑되지 않은 차원 또는 맵핑되지 않은 계층 구조 중 하나를 참조하는 큐브 차원
- 속성 관계

프로시저:

DB2 Cube Views 메타데이터 오브젝트를 Integration Server로 익스포트하려면 다음을 수행하십시오.

1. SQLLIB\BIN 디렉토리의 isbridge.bat 파일을 두 번 누르거나 명령 프롬프트에서 isbridge를 입력하여 브릿지를 시작하십시오.
2. **DB2**에서 탭을 누르십시오.



3. 다음 파일 및 정보를 입력하거나 찾아보십시오.
 - a. DB2 Cube Views XML 파일: DB2 Cube Views에서 생성한 XML 파일
 - b. 출력 디렉토리: 출력 모델 및 Metaoutline이 저장되는 위치
4. 적용을 누르십시오.

명령행에서 DB2 Cube Views에서 Integration Server로 메타데이터를 익스포트하려면, 한 행에 다음 명령을 입력하십시오.

```
ISBridge -DB2MetadataFile DB2 Cube Views XML file
-outDirectory output directory [-Log Yes|No]
```

각 파일에 대한 설명을 보려면 이전 섹션의 3단계를 참조하십시오.

로그 명령에 대해 Yes를 입력하면 브릿지가 로그 파일을 작성합니다. 기본값은 No입니다.

이제 새 XML 파일을 Integration Server로 임포트할 수 있습니다. 임포트 모델 및 Metaoutline XML 파일을 임포트하는 방법에 대한 정보는 Integration Server 문서를 참조하십시오.

주의사항

이 정보는 미국에서 제공되는 제품 및 서비스용으로 작성된 것입니다.

IBM은 다른 국가에서는 이 자료에 기술된 제품, 서비스 또는 기능을 제공하지 않을 수도 있습니다. 현재 사용할 수 있는 제품 및 서비스에 대한 정보는 한국 IBM 담당자에게 문의하십시오. 이 책에서는 IBM 제품, 프로그램 또는 서비스를 언급하는 것이 해당 IBM 제품, 프로그램 또는 서비스만을 사용할 수 있다는 것을 의미하지 않습니다. IBM의 지적 재산권을 침해하지 않는 한, 기능상 동등한 제품, 프로그램 또는 서비스를 대신 사용할 수 있습니다. 그러나 비IBM 제품, 프로그램 또는 서비스의 운영에 대한 평가 및 검증은 사용자의 책임입니다.

IBM은 이 책에서 다루고 있는 특정 내용에 대해 특허를 보유하고 있거나 현재 특허 출원 중일 수 있습니다. 이 책을 제공한다고 해서 특허에 대한 라이선스까지 부여한 것은 아닙니다. 라이선스에 대한 의문사항은 다음으로 문의하십시오.

135-270

서울특별시 강남구 도곡동 467-12, 군인공제회관빌딩

한국 아이.비.엠 주식회사

고객만족센터

전화번호: 080-023-8080

2바이트(DBCS) 정보에 관한 라이선스 문의는 한국 IBM 고객만족센터에 문의하거나 다음 주소로 서면 문의하시기 바랍니다

IBM World Trade Asia Corporation

Licensing

2-31 Roppongi 3-chome, Minato-ku

Tokyo 106, Japan

다음 단락은 현지법과 상충하는 영국이나 기타 국가에서는 적용되지 않습니다. IBM은 타인의 권리 비침해, 상품성 및 특정 목적에의 적합성에 대한 묵시적 보증을 포함하여 (단, 이에 한하지 않음) 묵시적이든 명시적이든 어떠한 종류의 보증없이 이 책을 『현상 태대로』 제공합니다. 일부 국가에서는 특정 거래에서 명시적 또는 묵시적 보증의 면책 사항을 허용하지 않으므로, 이 사항이 적용되지 않을 수도 있습니다.

이 정보에는 기술적으로 부정확한 내용이나 인쇄상의 오류가 있을 수 있습니다. 이 정보는 주기적으로 변경되며, 변경된 사항은 최신판에 통합됩니다. IBM은 이 책에서 설명한 제품 및(또는) 프로그램을 사전 통지없이 언제든지 개선 및(또는) 변경할 수 있습니다.

IBM은 귀하의 권리를 침해하지 않는 범위내에서 적절하다고 생각하는 방식으로 귀하가 제공한 정보를 사용하거나 배포할 수 있습니다.

(1) 독립적으로 작성된 프로그램과 기타 프로그램(본 프로그램 포함)간의 정보 교환 및 교환된 정보의 상호 이용을 목적으로 정보를 원하는 프로그램 라이선스 사용자는 다음 주소로 문의하십시오.

135-270

서울특별시 강남구 도곡동 467-12, 군인공제회관빌딩

한국 아이.비.엠 주식회사

고객만족센터

이러한 정보는 해당 조항 및 조건(예를 들어, 사용료 지불 등)에 따라 사용할 수 있습니다.

이 정보에 기술된 라이선스가 있는 프로그램 및 이 프로그램에 대해 사용 가능한 모든 라이선스가 있는 자료는 IBM이 IBM 기본 계약, IBM 프로그램 라이선스 계약(IPLA) 또는 이와 동등한 계약에 따라 제공한 것입니다.

비IBM 제품에 관한 정보는 해당 제품의 공급업체, 공개 자료 또는 기타 범용 소스로부터 얻은 것입니다. IBM에서는 이러한 비IBM 제품을 테스트하지 않았으므로, 이들 제품과 관련된 성능의 정확성, 호환성 또는 기타 주장에 대해서는 확신할 수 없습니다. 비IBM 제품의 성능에 대한 의문사항은 해당 제품의 공급업체에 문의하십시오.

이 정보에는 일상의 비즈니스 운영에서 사용되는 자료 및 보고서에 대한 예제가 들어 있습니다. 이들 예제에는 개념을 가능한 완벽하게 설명하기 위해 개인, 회사, 상표 및 제품의 이름이 사용될 수 있습니다. 이들 이름은 모두 가공의 것이며 실제 기업의 이름 및 주소와 유사하더라도 이는 전적으로 우연입니다.

본 문서에 포함된 모든 성능 데이터는 제한된 환경에서 산출된 것입니다. 따라서 다른 운영 환경에서 얻어진 결과는 상당히 다를 수 있습니다. 일부 성능은 개발 레벨 상태의 시스템에서 측정되었을 수 있으므로 이러한 측정치가 일반적으로 사용되고 있는 시스템에서도 동일하게 나타날 것이라고는 보증할 수 없습니다. 또한, 일부 성능은 추정치일 수도 있으므로 실제 결과는 다를 수 있습니다. 이 문서의 사용자는 해당 데이터를 사용자의 특정 환경에서 검증해야 합니다.

비IBM 제품에 관한 정보는 해당 제품의 공급업체, 공개 자료 또는 기타 범용 소스로부터 얻은 것입니다. IBM에서는 이러한 비IBM 제품을 테스트하지 않았으므로, 이들 제품과 관련된 성능의 정확성, 호환성 또는 기타 주장에 대해서는 확신할 수 없습니다. 비IBM 제품의 성능에 대한 의문사항은 해당 제품의 공급업체에 문의하십시오.

이 정보를 소프트웨어로 보는 경우에는 사진과 컬러 삽화가 제대로 나타나지 않을 수도 있습니다.

상표

다음 용어는 미국 또는 기타 국가에서 사용되는 IBM Corporation의 상표입니다.

DB2 Universal Database
DB2 OLAP Server
IBM

다음 용어는 다음 회사의 상표 또는 등록 상표입니다.

Lotus 및 1-2-3은 미국 및 기타 국가에서 사용되는 Lotus Development Corporation의 상표입니다.

Microsoft, Windows, Windows NT, Windows 2000, Windows XP 및 Microsoft Excel은 Microsoft Corporation의 등록 상표입니다.

Hyperion Essbase Integration Services는 미국 및 기타 국가에서 사용되는 등록 상표입니다.

기타 회사, 제품 또는 서비스 이름은 해당되는 상표 또는 서비스표입니다.

IBM에 문의

기술적인 문제점이 있을 경우, DB2 UDB 고객 지원에 문의하기 전에 제품 문서에 제안되어 있는 조치를 검토한 후 수행하십시오. 이 안내서에서는 DB2 UDB 고객 지원에서 고객에게 보다 나은 서비스를 제공할 수 있도록 하기 위해 수집할 수 있는 정보를 제안합니다.

정보가 필요하거나 DB2 UDB 제품을 주문하려면, 지방 사무소의 IBM 담당자 또는 권한 부여된 IBM 소프트웨어 재판매업자에게 문의하십시오.

미국에 거주할 경우, 다음 전화번호로 문의하십시오.

- 고객 지원의 경우: 1-800-237-5511
- 사용 가능한 서비스 옵션의 경우: 1-888-426-4343

제품 정보

미국에 거주할 경우, 다음 번호 중 하나로 문의하십시오.

- 제품을 주문하거나 일반 정보를 얻으려면 1-800-IBM-CALL(1-800-426-2255) 또는 1-800-3IBM-OS2(1-800-342-6672)로 문의하십시오.
- 제품을 주문하려면 1-800-879-2755로 문의하십시오.

<http://www.ibm.com/software/data/db2/db2md/>

DB2 Cube Views에 대한 정보에 링크를 제공합니다.

<http://www.ibm.com/software/data/support/>

IBM DB2 정보 관리 소프트웨어 제품의 기술 지원에 링크를 제공합니다.

[http://www.elink.ibm.com/public/applications/](http://www.elink.ibm.com/public/applications/publications/cgibin/pbi.cgi)

[publications/cgibin/pbi.cgi](http://www.elink.ibm.com/public/applications/publications/cgibin/pbi.cgi) 국제 서적 주문 웹 사이트에서는 서적 주문 방법에 대한 정보를 제공합니다.

<http://www.ibm.com/education/certify/>

IBM 웹 사이트의 전문 인증 프로그램에서는 다양한 IBM 제품에 대한 인증 테스트 정보를 제공합니다.

주: 일부 국가에서, IBM 인증 판매업자는 IBM 지원 센터가 아닌 판매업자 지원 조직에 문의해야 합니다.



프로그램 번호: 5724-E15

SA30-1912-00

