



Connect:Express[®] Windows

Guide des Champs utilisateur PeSIT

Version 3.0.6.002

Connect:Express Guide des Champs utilisateur PeSIT

**Version 3.0.6.002
Première édition**

La présente documentation a pour objet d'aider les utilisateurs autorisés du système Connect:Express (ci-après le « Logiciel de Sterling Commerce »). Le Logiciel de Sterling Commerce, la documentation correspondante ainsi que les informations et le savoir-faire qu'il contient, sont la propriété de Sterling Commerce Inc. et sont confidentiels. Ils constituent des secrets commerciaux de cette dernière, de ses sociétés affiliées ou de ses/leurs concédants (ci-après dénommés collectivement « Sterling Commerce »). Ils ne peuvent pas être utilisés à des fins non autorisées ni divulgués à des tiers sans l'accord écrit préalable de Sterling Commerce. Le Logiciel de Sterling Commerce ainsi que les informations et le savoir-faire qu'il contient ont été fournis conformément à un contrat de licence qui inclut des interdictions et/ou des limitations quant à la copie, la modification et l'utilisation. La reproduction, en tout ou partie, si et lorsqu'elle est autorisée, devra inclure la présente notice d'information et la légende de copyright de Sterling Commerce Inc. Lorsqu'un Logiciel de Sterling Commerce ou un Logiciel Tiers est utilisé, reproduit ou divulgué par ou à une administration des Etats-Unis ou un cocontractant ou sous-traitant d'une telle administration, le Logiciel est assorti de DROITS LIMITES tels que définis au Titre 48 CFR 52.227-19 et est régi par les dispositions suivantes : Titre 48 CFR 2.101, 12.212, 52.227-19, 227-7201 à 227.7202-4, FAR 52.227-14 (g) (2) (6/87) et FAR 52.227-19 (c) (2) et (6/87), et le cas échéant, la licence habituelle de Sterling Commerce, tel que cela est décrit au Titre 48 CFR 227-7202-3 concernant les logiciels commerciaux et la documentation des logiciels commerciaux, y compris le DFAR 252-227-7013 (c) (1), 252.227-7015 (b) et (2), DFAR 252.227-7015 (b) (6/95), DFAR 227.7202-3 (a), selon le cas.

Le Logiciel de Sterling Commerce et la documentation correspondante sont concédés « EN L'ETAT » ou assortis d'une garantie limitée, telle que décrite dans le contrat de licence de Sterling Commerce. A l'exception des garanties limitées accordées, AUCUNE AUTRE GARANTIE EXPRESSE OU IMPLICITE N'EST CONCEDEE, Y COMPRIS LES GARANTIES DE QUALITE MARCHANDE ET DE CONVENANCE A UN USAGE PARTICULIER. La société Sterling Commerce concernée se réserve le droit de revoir cette publication périodiquement et d'effectuer des modifications quant à son contenu, sans obligation d'en informer qui que ce soit, personne physique ou personne morale.

Les références faites dans le présent manuel aux produits, logiciels ou services Sterling Commerce ne signifient pas que Sterling Commerce a l'intention de les commercialiser dans tous les pays dans lesquels elle a des activités.

Imprimé aux Etats-Unis.

Copyright © 2004,2010. Sterling Commerce, Inc. Tous droits réservés.

Connect:Express est une marque déposée de Sterling Commerce. Les noms des Logiciels Tiers sont des marques ou des marques déposées de leurs sociétés respectives. Tous (toutes) autres marques ou noms de produit sont des marques ou des marques déposées de leurs sociétés respectives.

INTRODUCTION	4
DEMANDEUR ÉMETTEUR	5
PI37 EMIS	5
<i>Substitution de variables</i>	5
PI 99 ÉMIS.....	6
<i>Substitution de variables dans le pi 99 émis</i>	6
PI 99 REÇU (PESIT E).....	7
<i>Substitution de variables dans le pi 99 reçu du partenaire</i>	7
<i>Substitution de la variable &PI99 dans les paramètres des commandes associées au transfert</i>	7
SERVEUR RÉCEPTEUR	8
PI 37 ET PI 99 REÇUS	8
PI 99 EMIS (PESIT E).....	9
DEMANDEUR RECEPTEUR	10
PI 99 EMIS (PESIT E).....	10
<i>Substitution de variables dans le pi 99 émis</i>	11
PI 37 ET PI 99 REÇUS	11
<i>Substitution de variables dans le pi 37 et le pi 99 reçus du partenaire</i>	11
<i>Substitution des variables &EXTLAB et &PI99 dans le nom physique de fichier</i>	11
<i>Substitution des variables &EXTLAB et &PI99 dans les paramètres des commandes de transfert</i> ...	12
SERVEUR EMETTEUR	13
PI 99 REÇU (PESIT E)	13
PI 37 EMIS.....	13
<i>Substitution de variables</i>	14
PI 99 EMIS.....	14
<i>Substitution de variables</i>	15
ANNEXES	16
VARIABLES SYMBOLIQUES UTILISEES AVEC UN PARTENAIRE NON CONNECT:EXPRESS	16
<i>Liste des différentes variables symboliques</i>	16
<i>Champs permettant l'utilisation de variables symboliques</i>	18
<i>Syntaxe d'utilisation des variables symboliques</i>	21
PARAMETRES DES COMMANDES ASSOCIEES AUX TRANSFERTS	23
<i>Paramètres implicites</i>	23
<i>Paramètres explicites</i>	25
REMARQUES CONCERNANT LES NOMS PHYSIQUES DE FICHIERS	26
<i>Requête de transfert. Utilisation du label.</i>	26

Introduction

Le pi 37 et le pi 99 (pi = protocol identifier) sont des éléments du protocole PeSIT permettant d'échanger des informations « libres » complémentaires entre partenaires au cours des transferts de fichier. Cette possibilité de véhiculer des informations extra-protocolaires peut être exploitée par les applications qui gèrent les transferts aux deux extrémités.

La transmission de ces deux pi intervient au cours de la phase de « SELECTION DE FICHIER ».

La taille maximale des données pouvant être transmises dans le pi 37 est de 80 caractères. Pour le pi 99 cette taille maximale varie suivant le niveau de version PeSIT utilisé. Elle est de 64 caractères en PeSIT D et de 254 caractères en PeSIT E.

Par définition, le pi 37 correspond au « label » du fichier, c'est à dire au nom physique complet du fichier chez l'émetteur (le nom réel ou annoncé comme tel). Le pi 37 est véhiculé par les fpdus PeSIT CREATE et ACK-SELECT. Il ne peut être donc envoyé que par l'émetteur, demandeur ou serveur. Ce champ peut néanmoins être considéré comme un champ libre dans la mesure où il n'est pas strictement nécessaire au déroulement du transfert.

Le pi 99 est un champ libre. En PeSIT E, il est véhiculé par les fpdus PeSIT CREATE, SELECT, ACK-CREATE et ACK-SELECT. Il peut donc être envoyé à la fois par l'émetteur et le récepteur, demandeur ou serveur.

En PeSIT D, il est véhiculé par les fpdus CREATE, SELECT, ACK-SELECT et ne peut donc être envoyé par le serveur récepteur.

Les deux paramètres sont utilisés par les différents produits PeSIT selon des modes propriétaires ou ouverts.

Selon le produit (CFT, INTERPEL par exemple) avec lequel on communique, l'utilisation de l'un ou l'autre paramètre est requise.

Ils sont envoyés par Connect:Express avec des valeurs par défaut, mais ils peuvent être, dans certains cas, saisis au moment de la requête de transfert.

Ils sont traités par Connect:Express au niveau du moniteur et au niveau du processus de transfert, en interne ou par des mot-clés (variables symboliques).

La valorisation de ces deux pi se fait de manière différente selon que le partenaire a été déclaré comme « partenaire Connect:Express » ou « partenaire non Connect:Express » dans la définition de partenaire au niveau de l'interface utilisateur.

Dans le premier cas, les pi 37 et 99 sont renseignés selon le mode propriétaire déjà existant en V301. Ce mode de fonctionnement reste inchangé.

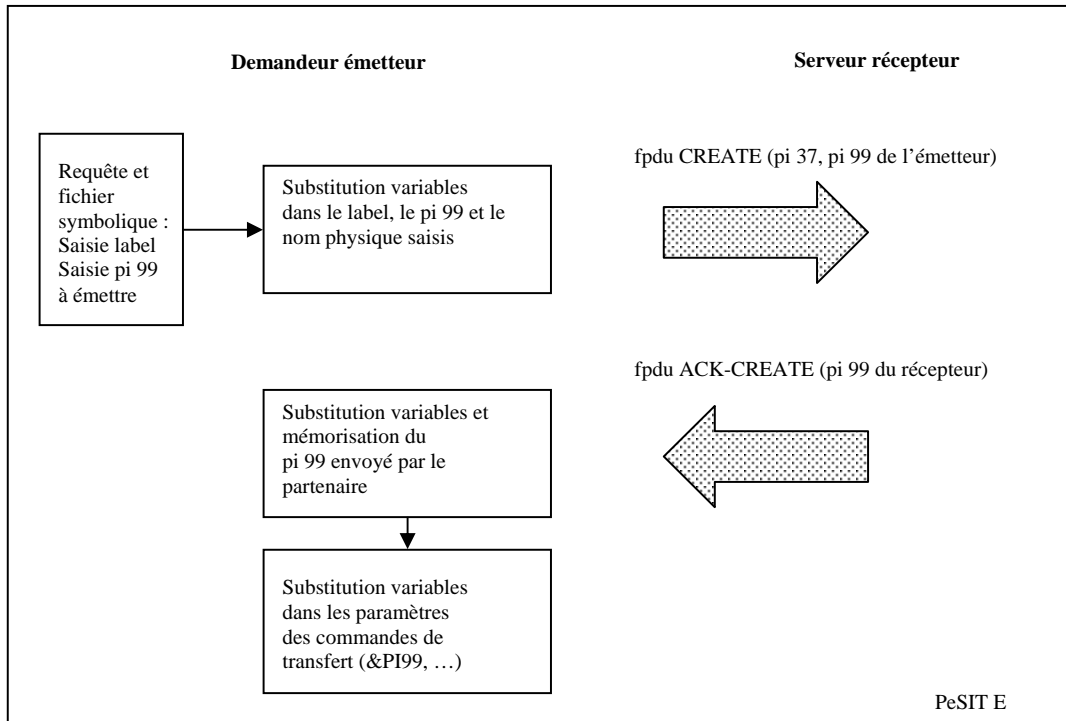
Ce document décrit l'utilisation des pi 37 et 99 par Connect:Express Windows dans le cas où le moniteur distant est un moniteur non Connect:Express ou un moniteur Connect:Express ayant déclaré le partenaire local comme partenaire « non Connect:Express ».

Le fonctionnement du partenaire local est décrit dans les quatre cas suivants :

- ❖ Demandeur, émetteur
- ❖ Serveur, récepteur
- ❖ Demandeur, récepteur
- ❖ Serveur, émetteur

Demandeur émetteur

L'utilisateur effectue une demande d'émission d'un fichier local vers le partenaire distant.
L'échange des fpdus PeSIT de la phase de sélection de fichier prend la forme suivante :



Remarque : En PeSIT D, le serveur récepteur ne renvoie pas de pi 99.

Pi37 émis

Le pi 37 est renseigné à partir de la valeur du champ label donné lors de la demande d'émission.
Ce champ label peut être renseigné :

- ❖ Dans le champ label lors de la saisie d'une requête avec l'interface utilisateur **iu_tom**
- ❖ En paramètre /B de la commande batch **tomreq**
- ❖ Dans le champ label de l'utilitaire Windows **ultreq** d'aide à la création de fichiers batch de soumission de requête
- ❖ Dans le champ label du fichier symbolique associé à la requête

Par défaut, si le champ label n'est renseigné ni dans la requête, ni dans le fichier symbolique, c'est le nom complet du fichier émis qui est envoyé dans le pi 37.

Substitution de variables

Des variables symboliques peuvent être insérées dans le champ label. Elles sont substituées par les valeurs effectives au moment de la constitution du pi 37 avant l'émission de la fpdu CREATE.
(Voir Annexe : « **Variables symboliques** »)

Utilisation des pi 37 et 99 avec un partenaire non Connect:Express

Par exemple :

Si la date et l'heure de la requête sont respectivement 20020501 et 195312 et le partenaire PART01, un label saisi &PARTNID_&REQDATE_&REQTIME.txt donnera lieu à l'émission d'un pi 37 contenant PART01_20020501_195312.txt

Si la substitution donne lieu à un dépassement de capacité du pi 37 (80 caractères), le transfert est arrêté avec un message d'erreur.

Les variables symboliques suivantes peuvent être utilisées pour la constitution du pi 37 :
&PARTNID, &FILENAM, &ORG, &DST, &TRFID, &REQNUMB, &REQNO, &REQDATE,
&REQTIME, &DIR, &LNK, &DSN

Pi 99 émis

Le pi 99 à émettre peut être saisi :

- ❖ Dans la définition du fichier symbolique utilisé par la requête de transfert (Interface utilisateur **iu_tom**, champs « offset » et « valeur » du PI99 en TRANSMISSION)
- ❖ Dans les champs « offset » et « valeur » du PI99 lors de la saisie d'une requête avec l'interface utilisateur **iu_tom**
- ❖ En paramètre /R (offset) et /V (Valeur) de la commande batch **tomreq**.
- ❖ Dans les champs « offset » et « valeur » du PI99 de l'utilitaire Windows **utltreq** d'aide à la création de fichiers batch de soumission de requête

La valeur saisie sera placée à l'offset indiqué dans le pi 99 émis. Si la valeur du pi 99 n'est pas renseignée au niveau de la requête de transfert, une valeur par défaut est recherchée dans la définition du fichier symbolique associé. Si cette valeur par défaut n'est pas trouvée, aucun pi 99 n'est émis.

Substitution de variables dans le pi 99 émis

Des variables symboliques peuvent être insérées dans le champ « valeur » de saisie du pi 99. Elles sont substituées par les valeurs effectives au moment de la constitution de la fpdu CREATE à émettre. Voir Annexe : « **Variables symboliques** ».

Si la substitution donne lieu à un dépassement de capacité du pi 99, le transfert est arrêté et un message d'erreur est enregistré.

Les variables symboliques suivantes peuvent être utilisées pour la constitution du pi 99 :
&PARTNID, &FILENAM, &ORG, &DST, &TRFID, &REQNUMB, &REQNO, &REQDATE,
&REQTIME, &DIR, &LNK, &DSN

Pi 99 reçu (PeSIT E)

Substitution de variables dans le pi 99 reçu du partenaire

Le pi 99 renvoyé par le partenaire peut contenir des chaînes de caractères correspondant à une syntaxe valide de variable symbolique. Celles-ci sont substituées par les valeurs effectives locales. Voir Annexe : « **Variables symboliques** ».

Si la substitution donne lieu à un dépassement de capacité du pi 99, le transfert est arrêté et un message d'erreur est enregistré.

Les variables symboliques suivantes sont substituées dans un pi 99 reçu du partenaire :
&PARTNID, &FILENAM, &ORG, &DST, &TRFID, &REQNUMB, &REQNO, &REQDATE,
&REQTIME, &EXTLAB, &8.3, &DIR, &LNK, &DSN

Substitution de la variable &PI99 dans les paramètres des commandes associées au transfert

Si le partenaire distant a renvoyé sa propre valeur de pi 99 dans la fpdu ACK-CREATE, celle-ci est mémorisée dans la variable &PI99. Cette variable peut être passée en paramètre à une commande de début, de fin ou d'erreur de transfert sous la forme &PI99 ou sous la forme &offset:longueurPI99.

La définition des commandes de transfert se fait dans la définition du fichier symbolique associé au transfert.

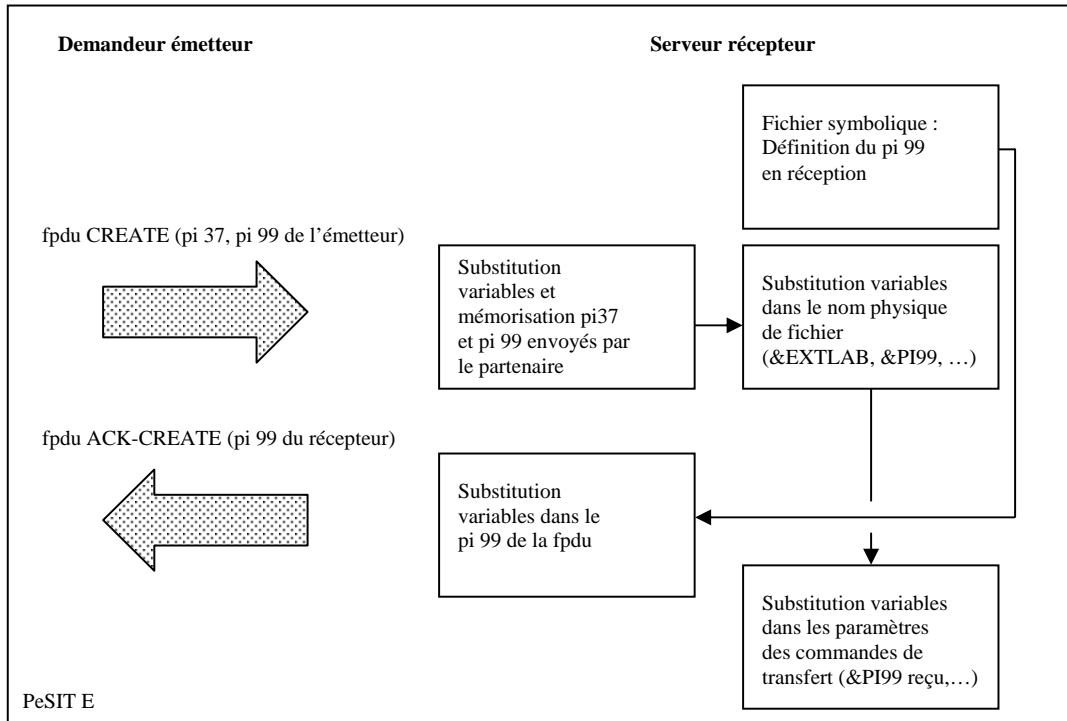
Voir en Annexe « **Paramètres des commandes de transfert** ».

Par exemple :

Dans la définition du fichier symbolique FILE01, on a défini une commande de fin de transfert par :
/N "D:\PROGRAM FILES\CEXPRESS\BATCH\CMD01.BAT" &PI99
Si le partenaire distant a renvoyé dans son PI99 la chaîne « COPY_FILE_X.BAT &PARTNID.TXT » et si le nom local de ce partenaire est PART01, la commande CMD01.BAT sera exécutée avec comme paramètre %1, la valeur « COPY_FILE_X.BAT PART01.TXT », à la fin du transfert si celui-ci s'est bien déroulé.

Serveur récepteur

Le moniteur reçoit d'un partenaire une demande d'émission d'un fichier distant.
L'échange des fpdus PeSIT de la phase de sélection de fichier prend la forme suivante :



Remarque : En PeSIT D, le serveur récepteur ne renvoie pas de pi 99.

Pi 37 et Pi 99 reçus

Le contenu des pi 37 et pi 99 reçus du partenaire distant dans la fpdu CREATE sont mémorisés dans les variables symboliques &EXTLAB et &PI99 respectivement.

Au préalable, s'il contiennent des syntaxes valides de variables symboliques, celle-ci sont remplacées par les valeurs « effectives » locales .

Les variables symboliques suivantes peuvent être substituées dans les pi 37 et 99 reçus :
&PARTNID, &FILENAM, &ORG, &DST, &TRFID, &REQNUMB, &REQNO, &REQDATE, &REQTIME, &DIR, &LNK

A leur tour, les variables symboliques &EXTLAB et &PI99 peuvent alors être substituées dans le nom physique de fichier ou utilisées en paramètre des commandes associées au transfert.

Les variables symboliques suivantes peuvent être substituées dans le nom physique :
&PARTNID, &FILENAM, &ORG, &DST, &TRFID, &REQNUMB, &REQNO, &REQDATE, &REQTIME, &EXTLAB, &8.3, &DIR, &LNK, &PI99.

Pi 99 émis (PeSIT E)

Le récepteur du fichier peut lui-même envoyer un pi 99 à son partenaire dans la fpdu ACK-CREATE.

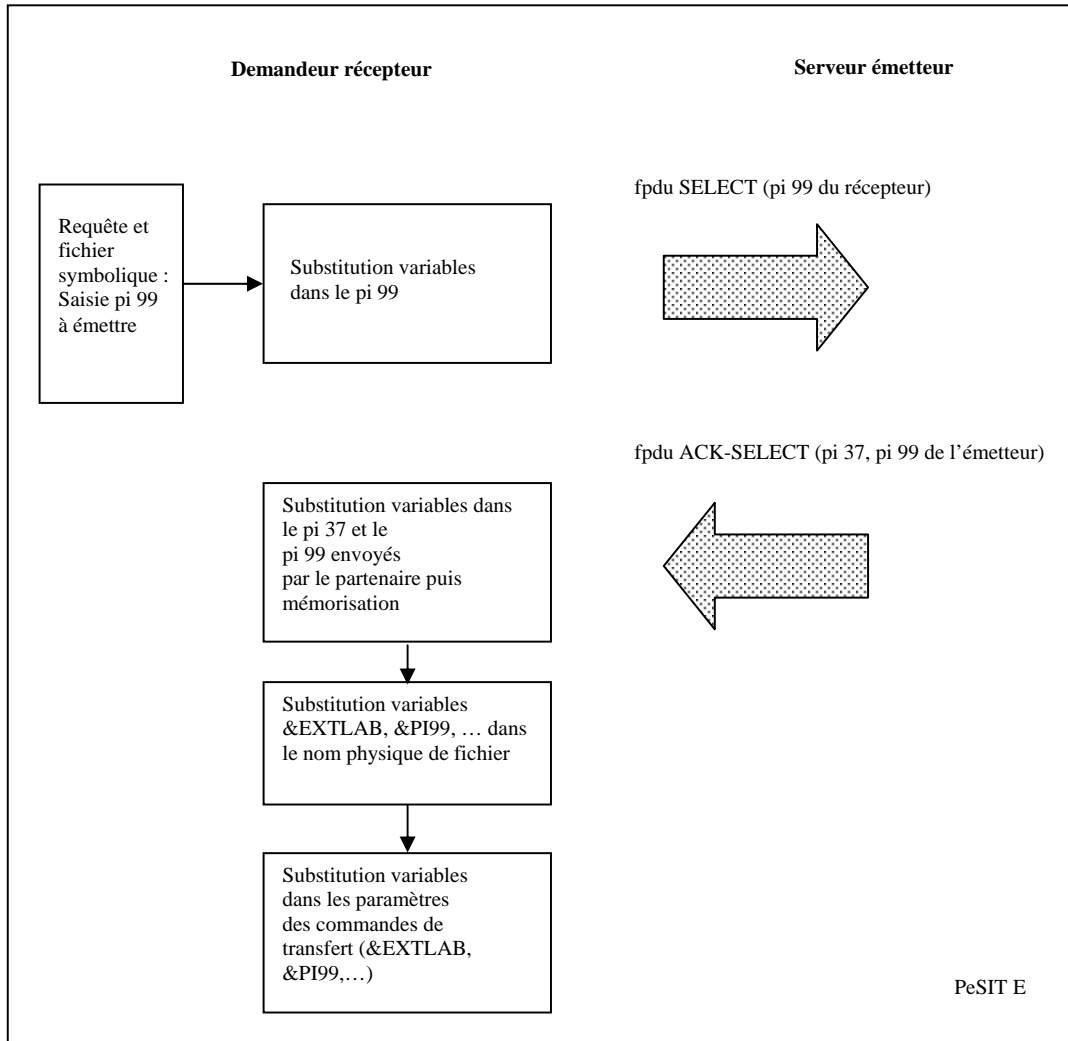
Le principe de constitution de celui-ci est similaire à celui décrit pour le pi 99 émis par le demandeur / émetteur, à la différence près que la description du pi 99 à renvoyer ne peut se faire qu'au niveau de la définition du fichier symbolique associé à la requête (champs « offset » et « valeur » du PI99 en RECEPTION de l'interface utilisateur **iu_tom**).

Les variables symboliques suivantes peuvent être substituées dans le pi 99 émis :

&PARTNID, &FILENAM, &ORG, &DST, &TRFID, &REQNUMB, &REQNO, &REQDATE, &REQTIME, &EXTLAB, &8.3, &DIR, &LNK, &DSN

Demandeur récepteur

Le moniteur envoie à un partenaire une demande de réception d'un fichier distant.
L'échange des fpdus PeSIT de la phase de sélection de fichier prend la forme suivante :



Pi 99 émis (PeSIT E)

Le pi 99 à émettre peut être saisi :

- ❖ Dans la définition du fichier symbolique utilisé par la requête de transfert (Interface utilisateur **iu_tom**, champs « offset » et « valeur » du PI99 en RECEPTION)
- ❖ Dans les champs « offset » et « valeur » du PI99 lors de la saisie d'une requête (Demande de réception en mode « normal » ou en mode « demande ») avec l'interface utilisateur **iu_tom**

Utilisation des pi 37 et 99 avec un partenaire non Connect:Express

- ❖ En paramètre /R (offset) et /V (Valeur) de la commande batch **tomreq**.
- ❖ Dans les champs « offset » et « valeur » de PI99 de l'utilitaire Windows **ulttreq** d'aide à la création de fichiers batch de soumission de requête

La valeur saisie sera placée à l'offset indiqué dans le pi 99 émis. Si la valeur du pi 99 n'est pas renseignée au niveau de la requête de transfert, une valeur par défaut est recherchée dans la définition du fichier symbolique associé au transfert. Si cette valeur par défaut n'est pas trouvée, aucun pi 99 n'est émis.

Substitution de variables dans le pi 99 émis

Des variables symboliques peuvent être insérées dans le champ « valeur » de saisie du pi 99. Elles sont substituées par les valeurs effectives au moment de la constitution de la fpdu SELECT à émettre. Voir Annexe : « *Variables symboliques* ».

Si la substitution donne lieu à un dépassement de capacité du pi 99, le transfert est arrêté et un message d'erreur est enregistré.

Les variables symboliques suivantes peuvent être utilisées pour la constitution du pi 99 :
&PARTNID, &FILENAM, &ORG, &DST, &TRFID, &REQNUMB, &REQNO, &REQDATE,
&REQTIME, &DIR, &LNK, &DSN

Pi 37 et pi 99 reçus

Substitution de variables dans le pi 37 et le pi 99 reçus du partenaire

Le pi 37 et le pi 99 renvoyés par le partenaire dans la fpdu ACK-SELECT peuvent contenir des chaînes de caractères correspondant à une syntaxe valide de variable symbolique. Celles-ci sont substituées par les valeurs effectives locales et les résultat placés dans les variables &EXTLAB et &PI99 respectivement. Voir Annexe : « *Variables symboliques* ».

Si la substitution donne lieu à un dépassement de capacité, le transfert est arrêté et un message d'erreur est enregistré.

Les variables symboliques suivantes sont substituées dans un pi 37 reçu du partenaire :
&PARTNID, &FILENAM, &ORG, &DST, &TRFID, &REQNUMB, &REQNO, &REQDATE,
&REQTIME, &DIR, &LNK

Les variables symboliques suivantes peuvent être substituées dans un pi 99 reçu du partenaire :
&PARTNID, &FILENAM, &ORG, &DST, &TRFID, &REQNUMB, &REQNO, &REQDATE,
&REQTIME, &DIR, &LNK

Substitution des variables &EXTLAB et &PI99 dans le nom physique de fichier

Utilisation des pi 37 et 99 avec un partenaire non Connect:Express

&EXTLAB et &PI99 sont substituées (si mentionnées) dans le nom physique de fichier (local).

Les variables symboliques suivantes peuvent être substituées dans le nom physique de fichier :
&PARTNID, &FILENAM, &ORG, &DST, &TRFID, &REQNUMB, &REQNO, &REQDATE,
&REQTIME, &EXTLAB, &8.3, &DIR, &LNK, &PI99

Substitution des variables &EXTLAB et &PI99 dans les paramètres des commandes de transfert

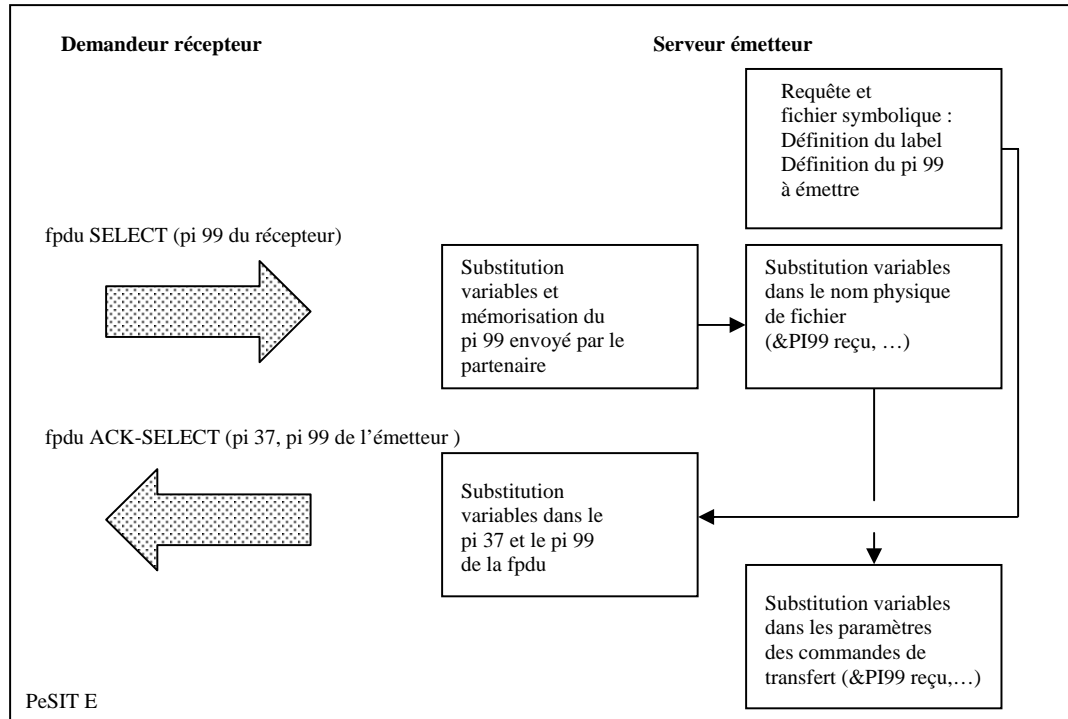
Ces variables peuvent être passées en paramètre à une commande de transfert.

La définition des commandes de transfert se fait dans la définition du fichier symbolique associé au transfert.

Voir en Annexe « *Paramètres des commandes de transfert* ».

Serveur émetteur

Le moniteur reçoit une demande de réception d'un fichier local venant d'un partenaire distant. L'échange des fpdus PeSIT de la phase de sélection de fichier prend la forme suivante :



Pi 99 reçu (PeSIT E)

Le contenu du pi 99 reçu du partenaire distant dans la fpdu SELECT est mémorisé dans la variable symbolique &PI99.

Au préalable, s'il contient des syntaxes valides de variables symboliques, celle-ci sont remplacées par les valeurs « effectives » locales .

Les variables symboliques suivantes sont substituées :

&PARTNID, &FILENAM, &ORG, &DST, &TRFID, &REQNUMB, &REQNO, &REQDATE, &REQTIME, &DIR, &LNK

La variable &PI99 peut alors être substituée (si mentionnées dans le nom physique de fichier (local) et être utilisée en paramètre des commandes de transfert.

Les variables symboliques suivantes sont substituées :

&PARTNID, &FILENAM, &ORG, &DST, &TRFID, &REQNUMB, &REQNO, &REQDATE, &REQTIME, &DIR, &LNK, &PI99

Pi 37 émis

Le pi 37 à émettre peut être saisi :

Utilisation des pi 37 et 99 avec un partenaire non Connect:Express

- ❖ Dans le champ Label lors de la saisie d'une requête en « attente » avec l'interface utilisateur **iu_tom**
- ❖ En paramètre /B de la commande batch **tomreq**
- ❖ Dans le champ label de l'utilitaire Windows **ultreq** d'aide à la création de fichiers batch de soumission de requête
- ❖ Dans la définition du fichier symbolique utilisé par la requête de transfert (Interface utilisateur **iu_tom**, champ Label)

Pour les requêtes « implicites » (cas des demandes de réception en mode « normal » provenant d'un partenaire distant autorisé), c'est le champ label du fichier symbolique qui est utilisé. Pour les requêtes en mode « attente », le champ label du fichier symbolique n'est utilisé que s'il n'est pas présent au niveau de la requête. Par défaut, si le champ label n'est renseigné ni dans la requête ni dans le fichier symbolique, c'est le nom complet du fichier physique qui est envoyé dans le pi 37.

Substitution de variables

Des variables symboliques peuvent être insérées dans le champ label. Elles sont substituées par les valeurs effectives au moment de la constitution du pi 37 avant l'émission de la fpdu ACK-SELECT.

(Voir Annexe : « *Variables symboliques* »)

Les variables symboliques suivantes sont substituées :

&PARTNID, &FILENAM, &ORG, &DST, &TRFID, &REQNUMB, &REQNO, &REQDATE, &REQTIME, &DIR, &LNK, &DSN

Pi 99 émis

Le pi 99 à émettre peut être saisi :

- ❖ Dans les champs « offset » et « valeur » du PI99 lors de la saisie d'une requête en « attente » avec l'interface utilisateur **iu_tom**
- ❖ En paramètre /R (offset) et /V (Valeur) de la commande batch **tomreq**.
- ❖ Dans les champs « offset » et « valeur » de PI99 de l'utilitaire Windows **ultreq** d'aide à la création de fichiers batch de soumission de requête
- ❖ Dans la définition du fichier symbolique utilisé par la requête de transfert (Interface utilisateur **iu_tom**, (champs « offset » et « valeur » du PI99 en TRANSMISSION)

La valeur saisie sera placée à l'offset indiqué dans le pi 99 émis. Si la valeur du pi 99 n'est pas renseignée au niveau de la requête de transfert, une valeur par défaut est recherchée dans la définition du fichier symbolique associé au transfert. Si cette valeur par défaut n'est pas trouvée, aucun pi 99 n'est émis.

Substitution de variables

Des variables symboliques peuvent être insérées dans le champ valeur de saisie du pi 99. Elles sont substituées par les valeurs effectives au moment de la constitution du pi 99 avant l'émission de la pdu ACK-SELECT.

(Voir Annexe : « *Variables symboliques* »)

Les variables symboliques suivantes sont substituées :

&PARTNID, &FILENAM, &ORG, &DST, &TRFID, &REQNUMB, &REQNO, &REQDATE,
&REQTIME, &DIR, &LNK

Annexes

Variables symboliques utilisées avec un partenaire non Connect:Express

Liste des différentes variables symboliques

Les différentes variables symboliques utilisables sont les suivantes :

VARIABLE	LONGUEUR max (en caractères)	DESCRIPTION
&PARTNID	8	Nom symbolique du partenaire
&FILENAM	8	Nom symbolique du fichier
&ORG	8	Origine de la demande de transfert. Nom du partenaire d'origine de la demande de transfert (Pi 3 de la phase de sélection PeSIT, tronqué à 8 caractères)
&DST	8	Destination de la demande de transfert. Nom du partenaire de destination de la demande de transfert (Pi 4 de la phase de sélection PeSIT, tronqué à 8 caractères)
&TRFID	6	Identificateur du transfert du pi 13 Valeur numérique hexadécimale (caractères 0-9, A-F)
&REQNUMB	8	Numéro de la requête au format REQnnnnn
&REQNO	12	Numéro de la requête au format AAAAQQQnnnnn. (QQQQ étant le quantième dans l'année AAAA)
&REQDATE	8	Date du transfert au format AAAAMMJJ
&REQTIME	6	Heure du transfert au format HHMMSS
&EXTLAB	80	Contenu du Pi 37 (label du fichier)
&8.3	80	Nom et extension du fichier chez le partenaire extrait du Pi 37. Le site du partenaire doit présenter dans le pi 37 un nom de fichier compatible avec ceux gérés par Windows
&DIR	1	Sens du transfert : T : Emission / R : Réception
&LNK	1	Type de réseau : T : TCP/IP, X : X25, L : SNA LU6.2
&DSN	128	Nom physique local du fichier
&PI99	PeSIT D : 64 PeSIT E : 254	Contenu du Pi 99

Utilisation des pi 37 et 99 avec un partenaire non Connect:Express

&PI61	24	Pi61 (PeSIT-E)
&PI62	24	Pi62 (PeSIT-E)
&TRC	4	Code d'erreur du moniteur (local)
&PRC	4	Code d'erreur PeSIT
&SRC	4	Code d'erreur système
&NRC	4	Code d'erreur réseau
&ERC	4	Code d'erreur CTREE

Champs permettant l'utilisation de variables symboliques

La résolution des variables symboliques se fait lorsqu'elles sont mentionnées dans les champs suivants :

Champ dans lequel la variable est mentionnée	Sens de transfert	Liste des variables utilisables
Champ «NOM PHYSIQUE DE FICHIER» de la requête de transfert	Emission	&PARTNID, &FILENAM, &ORG, &DST, &REQDATE, &REQTIME, &DIR, &LNK
	Réception	&PARTNID, &FILENAM, &ORG, &DST, &TRFID, &REQNUMB, &REQNO, &REQDATE, &REQTIME, &EXTLAB, &8.3, &DIR, &LNK, &PI99
Champ «NOM PHYSIQUE DE FICHIER» dans la définition du fichier symbolique	Emission	&PARTNID, &FILENAM, &ORG, &DST, &REQDATE, &REQTIME, &DIR, &LNK
	Réception	&PARTNID, &FILENAM, &ORG, &DST, &TRFID, &REQNUMB, &REQNO, &REQDATE, &REQTIME, &EXTLAB, &8.3, &DIR, &LNK, &PI99
Champs «PI99» dans la requête de transfert	Emission	&PARTNID, &FILENAM, &ORG, &DST, &TRFID, &REQNUMB, &REQNO, &REQDATE, &REQTIME, &DIR, &LNK, &DSN
	Réception	&PARTNID, &FILENAM, &ORG, &DST, &TRFID, &REQNUMB, &REQNO, &REQDATE, &REQTIME, &EXTLAB, &8.3, &DIR, &LNK, &DSN
Champs «PI99» dans la définition du fichier symbolique	Emission	&PARTNID, &FILENAM, &ORG, &DST, &TRFID, &REQNUMB, &REQNO, &REQDATE, &REQTIME, &EXTLAB, &8.3, &DIR, &LNK, &DSN
	Réception	&PARTNID, &FILENAM, &ORG, &DST, &TRFID, &REQNUMB, &REQNO, &REQDATE, &REQTIME, &EXTLAB, &8.3, &DIR, &LNK, &DSN
Variable &PI99 (pi 99 de la fpdu SELECT reçue)	Emission	&PARTNID, &FILENAM, &ORG, &DST, &TRFID, &REQNUMB, &REQNO, &REQDATE, &REQTIME, &DIR, &LNK
Variable &PI99 (pi 99 de la fpdu ACK-CREATE reçue)	Emission	&PARTNID, &FILENAM, &ORG, &DST, &TRFID, &REQNUMB, &REQNO, &REQDATE, &REQTIME, &EXTLAB, &8.3, &DIR, &LNK, &DSN
Variable &PI99 (pi 99 de la fpdu	Réception	&PARTNID, &FILENAM, &ORG, &DST, &TRFID, &REQNUMB, &REQNO, &REQDATE, &REQTIME, &DIR,

Utilisation des pi 37 et 99 avec un partenaire non Connect:Express

CREATE reçue)		&LNK
Variable &PI99 (pi 99 de la fpdu ACK-SELECT reçue)	Réception	&PARTNID, &FILENAM, &ORG, &DST, &TRFID, &REQNUMB, &REQNO, &REQDATE, &REQTIME, &DIR, &LNK

Utilisation des pi 37 et 99 avec un partenaire non Connect:Express

Champ dans lequel la variable est mentionnée	Sens de transfert	Liste des variables utilisables
Champ «LABEL» dans la requête de transfert	Emission	&PARTNID, &FILENAM, &ORG, &DST, &TRFID, &REQNUMB, &REQNO, &REQDATE, &REQTIME, &DIR, &LNK, &DSN
Champ «LABEL» dans la définition du fichier symbolique	Emission	&PARTNID, &FILENAM, &ORG, &DST, &TRFID, &REQNUMB, &REQNO, &REQDATE, &REQTIME, &DIR, &LNK, &DSN
Variable &EXTLAB (Pi 37 de la fpdu CREATE reçue)	Réception	&PARTNID, &FILENAM, &ORG, &DST, &TRFID, &REQNUMB, &REQNO, &REQDATE, &REQTIME, &DIR, &LNK
Variable &EXTLAB (Pi 37 de la fpdu ACK-SELECT reçue)	Réception	&PARTNID, &FILENAM, &ORG, &DST, &TRFID, &REQNUMB, &REQNO, &REQDATE, &REQTIME, &DIR, &LNK
Champs «COMMANDE DE DEBUT DE TRANSFERT» dans la définition du fichier symbolique	Emission/ Réception	&PARTNID, &FILENAM, &ORG, &DST, &TRFID, &REQNUMB, &REQNO, &REQDATE, &REQTIME, &EXTLAB, &8.3, &DIR, &LNK, &DSN, &PI99, &PI61, &PI62
Champs «COMMANDE DE FIN DE TRANSFERT» dans la définition du fichier symbolique	Emission/ Réception	&PARTNID, &FILENAM, &ORG, &DST, &TRFID, &REQNUMB, &REQNO, &REQDATE, &REQTIME, &EXTLAB, &8.3, &DIR, &LNK, &DSN, &PI99, &PI61, &PI62
Champs «COMMANDE D'ERREUR DE TRANSFERT» dans la définition du fichier symbolique	Emission/ Réception	&PARTNID, &FILENAM, &ORG, &DST, &TRFID, &REQNUMB, &REQNO, &REQDATE, &REQTIME, &EXTLAB, &8.3, &DIR, &LNK, &DSN, &PI99, &TRC, &PRC, &NRC, &SRC, &ERC

Syntaxe d'utilisation des variables symboliques

Une variable symbolique peut prendre l'une des formes suivantes (VAR représentant le nom de la variable) :

- ❖ **&VAR** : La variable symbolique sera substituée par la valeur effective représentée par VAR
- ❖ **&déplacement:longueurVAR** : La variable symbolique sera substituée par la sous-chaîne extraite de la valeur effective représentée par VAR, à partir de l'octet « déplacement » et sur une longueur « longueur ». (Le premier octet de la zone est l'octet 0)
- ❖ **&longueurVAR** : La variable symbolique sera substituée par la sous-chaîne extraite de la valeur effective représentée par VAR, à partir du 1^{er} octet de celle-ci et sur une longueur « longueur ».
- ❖ **&déplacement:VAR** : La variable symbolique sera substituée par la sous-chaîne extraite de la valeur effective représentée par VAR, à partir de l'octet « déplacement ».

Si (déplacement +1 > taille de la valeur effective), la valeur substituée est une chaîne vide.

Si (déplacement +1 ≤ taille de la valeur effective) et (déplacement+longueur > taille de la valeur effective), la valeur substituée est complétée à droite par des caractères « espace ».

Si VAR ne correspond pas à un nom de variable référencé ci-dessus, il n'y a pas substitution (&VAR donnera la chaîne identique «&VAR»). Par contre si VAR est un nom de variable connu, et si l'on veut insérer la chaîne «&VAR» sans qu'il y ait substitution, il suffit de doubler le « & » (&&VAR donnera alors la chaîne «&VAR»).

Si une variable doit être substituée dans un champ donné, et si elle est située en dernière position dans ce champ (sans rien après), les caractères espaces de fin sont supprimés. Par conséquent, le padding à espace sur cette variable est sans effet.

Remarques :

Si VAR est une variable référencée,

&0:VAR et &:VAR donnent la même substitution que &VAR,

&x:0VAR est substitué par la chaîne vide (longueur 0)

Par extension, &:0VAR, &0VAR donnent la même substitution que &0:0VAR, c'est à dire une chaîne vide.

&:xVAR et &0:xVAR donnent la même substitution que &xVAR.

Exemples :

Si la valeur effective représentée par VAR est la chaîne «ABCDEFGH»,

&VAR	sera substitué par	«ABCDEFGH»	
XY&VARZ	sera substitué par	«XYABCDEFGHZ»	
&3VAR	sera substitué par	«ABC»	
UV&10VARW	sera substitué par	«ABCDEFGH W»	(2 espaces de padding)
UV&10VAR	sera substitué par	«UVABCDEFGH»	En supposant que rien
n'est mentionné dans le champ, après &10VAR			
&3:4VAR	sera substitué par	«DEFG»	
&4:VAR	sera substitué par	«EFGH »	
&10VAR	sera substitué par	«» (chaîne vide)	
&0:0VAR	sera substitué par	«» (chaîne vide)	
&1:0VAR	sera substitué par	«» (chaîne vide)	
&0:3VAR	sera substitué par	«ABC»	
&:VAR	sera substitué par	«ABCDEFGH»	
&0:VAR	sera substitué par	«ABCDEFGH»	
&:2VAR	sera substitué par	«AB»	

Utilisation des pi 37 et 99 avec un partenaire non Connect:Express

Par ailleurs :

&&PI99	sera substitué par	«&PI99»
&&&PI99	sera substitué par	«&&PI99»
&&:0PI99	sera substitué par	«&&:PI99»
de variable référencé :		
&ABC	sera substitué par	«&ABC»
&&ABC	sera substitué par	«&&ABC»
&:ABC	sera substitué par	«&:ABC»
&3:4ABC	sera substitué par	«&3:4ABC»

Exemples :

&PI99 : La variable sera substituée par le contenu du pi99

&5:16PI99 : La variable sera substituée par la sous-chaîne extraite du pi 99 à partir du 6^{ème} octet et sur une longueur de 16.

Paramètres des commandes associées aux transferts

Les commandes associées aux transferts sont des commandes batch MS-DOS (.bat) ou Windows (.cmd) exécutées au début des transferts (après la phase de sélection de fichier), à la fin des transferts en cas de succès, ou en cas d'erreur de transfert. Elles sont définies dans l'onglet « Commandes » de la définition du fichier symbolique.

L'exécution de ces commandes s'effectue de manière asynchrone par rapport à l'exécution du moniteur. Le répertoire de travail initial est le répertoire de lancement du moniteur. Les commandes de fin de transfert ne sont exécutées que si le transfert est terminé correctement. Les commandes d'erreur de transfert sont exécutées systématiquement en cas d'erreur de transfert.

Les commandes peuvent être définies avec des paramètres implicites ou avec des paramètres explicites.

Paramètres implicites

Dans ce cas il suffit d'indiquer dans la description du fichier symbolique, uniquement le nom complet du fichier de commande (sans paramètres) précédé du paramètre /N, /K ou /C, sans aucun paramètre supplémentaire.

Lorsque la commande sera exécutée, Connect:Express lui passera les paramètres suivants :

Paramètre	Définition
%1	Numéro de requête au format AAAAQQQNNNNN
%2	Nom symbolique du fichier
%3	Direction du transfert
%4	Nom symbolique du partenaire
%5	Nom physique du fichier
%6	Code TRC du transfert
%7	Code PRC du transfert
%8	Nom physique du fichier au format « nom.extension »

Le paramètre /N permet de lancer l'exécution de la commande sans qu'aucune fenêtre console ne soit ouverte.

Il n'est pas disponible avec Windows 95 et Windows 98.

Le paramètre /K permet de garder la fenêtre console d'exécution ouverte. /C permet de fermer cette fenêtre à la fin de l'exécution de la commande.

Utilisation des pi 37 et 99 avec un partenaire non Connect:Express

Exemple de définition de commande (onglet « commandes » de la définition d'un fichier symbolique) :

```
/N "d:\Program Files\Cexpress\command\cmd1.bat"
```


Paramètres explicites

Dans ce cas, les paramètres à utiliser sont mentionnés explicitement après le nom complet du fichier de commande sous forme de variables symboliques (Voir ci-dessus « *Variables symboliques* »)

Les variables pouvant être utilisées sont les suivantes :

Commande	Sens de transfert	Liste des variables utilisables
Champs « COMMANDE DE DEBUT DE TRANSFERT » dans la définition du fichier symbolique	Emission/ Réception	&PARTNID, &FILENAM, &ORG, &DST, &TRFID, &REQNUMB, &REQNO, &REQDATE, &REQTIME, &EXTLAB, &8.3, &DIR, &LNK, &DSN, &PI99, &PI61, &PI62
Champs « COMMANDE DE FIN DE TRANSFERT » dans la définition du fichier symbolique	Emission/ Réception	&PARTNID, &FILENAM, &ORG, &DST, &TRFID, &REQNUMB, &REQNO, &REQDATE, &REQTIME, &EXTLAB, &8.3, &DIR, &LNK, &DSN, &PI99, &PI61, &PI62
Champs « COMMANDE D'ERREUR DE TRANSFERT » dans la définition du fichier symbolique	Emission/ Réception	&PARTNID, &FILENAM, &ORG, &DST, &TRFID, &REQNUMB, &REQNO, &REQDATE, &REQTIME, &EXTLAB, &8.3, &DIR, &LNK, &DSN, &PI99, &TRC, &PRC, &NRC, &SRC, &ERC

Exemple de définition de commande (onglet « commandes » de la définition d'un fichier symbolique) :

```
/N "d:\Program Files\Cexpress\command\cmd1.bat" &DIR &REQNO &PI99
```

Restrictions :

Le nombre de paramètres explicites pouvant être passé à une commande est limité par la taille (128 caractères) des champs permettant d'indiquer les commandes dans la définition du fichier symbolique.

Remarques concernant les noms physiques de fichiers

Ce paragraphe décrit des caractéristiques de Connect:Express Windows concernant les noms physiques de fichiers.

Requête de transfert. Utilisation du label.

La taille maximum du nom physique d'un fichier pouvant être envoyé par Connect:Express Windows est de 127 caractères.

Ce nom physique comprend un chemin d'accès et un nom simple de fichier.

Ex : c:\cexpress\out\fichier.extension

Le nom physique peut être relatif au répertoire racine du moniteur.

Ex : out\fichier.extension

Il est possible de transmettre au destinataire un nom simple de fichier relativement long, en utilisant le Pi37 (label) lors de la requête de transfert, la taille maximum de ce Pi étant de 80 caractères. A cet effet, utiliser le nom symbolique **&8.3** dans le champ label de l'interface graphique ou utiliser le paramètre **/B:"&8.3"** dans la liste des paramètres de Tomreq.exe ou TomreqWC.exe.

Ex :

Nom physique :

OUT\0123456789012345678901234567890123456789012345678901234567890123456789.TXT

Label : &8.3

Pi37 émis :

012345678901234567890123456789012345678901234567890123456789.TXT

Remarques :

- ❖ Le terme « 8.3 » signifie nom simple du fichier et ne restreint pas la partie « nom » à 8 caractères et la partie « extension » à 3 caractères.
- ❖ Le nom simple de fichier pourra être d'autant plus long que le chemin du répertoire contenant le fichier sera court.