

IBM DB2 Information Integrator
OmniFind Edition



企業搜尋安裝手冊

8.2.2 版

IBM DB2 Information Integrator
OmniFind Edition



企業搜尋安裝手冊

8.2.2 版

使用此資訊及其支援的產品之前，請先閱讀「注意事項」中的一般資訊。

本文包含 IBM 的所有權資訊。乃依據授權合約提供並受著作權法保護。本書中的資訊不包括任何產品保證，且其陳述也不得延伸解釋。

您可以線上訂購 IBM 出版品，或可以透過當地的 IBM 業務代表來訂購：

- 若要線上訂購出版品，請造訪「IBM 出版品中心 (IBM Publication Center)」：www.ibm.com/shop/publications/order。
- 若要尋找當地的 IBM 業務代表，請造訪「IBM 全球聯絡站名錄 (IBM Directory of Worldwide Contacts)」：www.ibm.com/planetwide。

當您傳送資訊給 IBM 時，即授權予 IBM，IBM 得以其認為適當的方式來使用或分送資訊，而無需對您負任何責任。

© Copyright International Business Machines Corporation 2004, 2005. All rights reserved.

關於企業搜尋安裝手冊

使用本書可幫助您安裝 DB2[®] Information Integrator OmniFind[™] Edition (企業搜尋)。

使用 DB2 Information Integrator OmniFind Edition，便能讓使用者搜尋企業的資料。此技術稱為企業搜尋。當您安裝 IBM[®] DB2 Information Integrator OmniFind Edition 時會安裝企業搜尋元件。除非光碟標籤或特定的產品元件另有提及，否則企業搜尋一詞只用於 DB2 Information Integrator OmniFind Edition 說明文件。

本書不提供如何安裝 DB2 Universal Database[™] 產品、WebSphere[®] Application Server Network Deployment 產品或修正套件的詳細資訊。請參閱這些產品的說明文件以取得安裝資訊。

本書適用讀者

如果您要在一或多台伺服器上安裝企業搜尋元件，請先閱讀本書。您應了解如何配置作業系統，且您需有系統管理員的專用權及權限。在安裝這些產品之前，您應先閱讀 DB2 Universal Database 及 WebSphere Application Server 的說明文件。其為企業搜尋的必備產品。

目錄

關於企業搜尋安裝手冊	iii	DB2 Universal Database on z/OS 事件發佈功能的相關文件	25
第 1 章 需要的軟體及支援的資料來源	1	IMS 及 VSAM on z/OS 事件發佈功能的相關文件	25
DB2 II OmniFind Edition 的硬體及磁碟空間需求	4	Linux、UNIX 及 Windows 事件發佈與抄寫功能的相關文件	26
第 2 章 安裝 DB2 II OmniFind Edition 修正套件	5	Linux、UNIX 及 Windows 聯合功能的相關文件	27
安裝及資料目錄	5	z/OS 聯合功能相關文件	28
企業搜尋管理員使用者 ID 及密碼	6	z/OS 抄寫功能相關文件	29
在 AIX 5.3 上安裝 DB2 II OmniFind Edition 8.2.2 版	6	Linux、UNIX 及 Windows 企業搜尋功能的相關文件	30
在 SuSE Linux 9 上安裝 DB2 II OmniFind Edition 8.2.2 版	7	版本注意事項及安裝需求	30
第 3 章 啟動「首要步驟」	9	檢視版本注意事項及安裝需求	31
第 4 章 在 Linux 及 AIX 上啟動 DB2 II OmniFind Edition	11	檢視及列印 PDF 文件	32
第 5 章 在 Windows 上啟動 DB2 II OmniFind Edition	13	存取 DB2 Information Integrator 文件	32
第 6 章 啟動資訊中心	15	協助工具	35
第 7 章 企業搜尋說明文件	17	鍵盤輸入與導覽	35
第 8 章 在 Linux 及 AIX 上解除安裝 DB2 II OmniFind Edition	19	鍵盤焦點	35
第 9 章 在 Windows 上解除安裝 DB2 II OmniFind Edition	21	鍵盤輸入	35
第 10 章 安裝資訊表單	23	鍵盤導覽	35
DB2 Information Integrator 文件	25	容易使用的顯示畫面	35
		字型設定	36
		不依靠顏色	36
		與輔助技術的相容性	36
		方便存取的文件	36
		連絡 IBM	37
		取得產品資訊	37
		提供關於文件的意見	37
		注意事項	39
		商標	40
		索引	43

第 1 章 需要的軟體及支援的資料來源

在安裝 DB2 Information Integrator OmniFind Edition (DB2 II OmniFind Edition) 之前，請確認您具備所需要的軟體及支援的作業系統。

支援的作業系統

DB2 Information Integrator OmniFind Edition (企業搜尋) 支援下列作業系統：

- AIX® 5L
 - 5.2 (需要 Maintenance Level 4 和 August 2004 C++ Runtime for AIX PTF)
 - 5.3 (需要 Maintenance Level 1 和 August 2004 C++ Runtime for AIX PTF)
- Linux™
 - Red Hat Enterprise Linux Advanced Server 3.0 版 Update 2 核心程式 2.4.21-9.ELsmp (需要 libstdc++3.2.3-34)
 - SuSE Linux Enterprise Server 8 搭配 Service Pack 3 (UnitedLinux SP3) (需要 libstdc++3.2.2-38)
 - SuSE Linux Enterprise Server 9 搭配 Service Pack 1 (UnitedLinux SP1) (需要 libstdc++-3.3.3-43.28)
- Microsoft® Windows
 - Microsoft Windows® 2000 Advanced Server
 - Microsoft Windows 2003 Enterprise Edition

若要下載 AIX PTF，請：

1. 進入 IBM Software Support 網站，以取得 August 2004 C++ Runtime for AIX PTF。
2. 下載 xlc.rte.60.aug2004.ptf.tar.Z 檔案。請遵循網頁上的指示，解壓縮、untar 及安裝 PTF。
3. 套用適合您 AIX 版本的維護層次。請進入下列網站以下載 AIX 修正程式：
www.ibm.com/servers/eserver/support/pseries/aixfixes.html。請遵循網頁上的指示，解壓縮、untar 及安裝 PTF。

DB2 II OmniFind Edition (企業搜尋) 所需要的軟體

企業搜尋需要下列軟體：

IBM DB2 Universal Database Enterprise Server Edition 8.2 版

DB2 UDB Enterprise Server Edition 伺服器，做為收集資料的儲存庫。

選用：IBM DB2 Universal Database 資訊中心 8.2 版

「DB2 資訊中心」提供 DB2 II OmniFind Edition (企業搜尋)、DB2 Information Integrator 及 DB2 Universal Database 的相關資訊。如果您沒有安裝資訊中心，則當您按一下說明主題時，會連接到存放資訊中心的 IBM 網站。資訊中心沒有包括 PDF 檔案。

IBM DB2 Universal Database Run-time Client 8.2 版

只有在多台伺服器上安裝 DB2 II OmniFind Edition 時才需要 DB2 Run-time Client。

IBM WebSphere Application Server 5.1 版 Fix Pack 1 (5.1.1)

此軟體包括 Web 應用程式伺服器及 IBM HTTP Server。此修正套件不包括 DB2 II OmniFind Edition。

IBM WebSphere Application Server Deployment Manager 5.1 版 Fix Pack 1 (5.1.1)

必須具備 Deployment Manager 才能容許在相同系統上執行多份 WebSphere。DB2 II OmniFind Edition 不包括此修正套件。

需要的 Java 層次

IBM Software Development Kit for Java™ 1.3.x 或 1.4.x。(不支援 SDK for Java

1.5) 必須要有 SDK for Java 才能編譯以企業搜尋應用程式設計介面 (API) 建立的 Java 搜尋應用程式。安裝 DB2 II OmniFind Edition (企業搜尋) 時不需要 SDK for Java。應該用 SDK for Java 1.4.x 來編譯企業搜尋 ESSearchApplication 範例及資料接聽器範例。而 SI-API 範例則可以用 1.3.x 或 1.4.x 來編譯。

在 *ES_INSTALL_ROOT/samples* 目錄中的 ESSearchApplication 必須以 IBM SDK for Java 1.4.x 版來編譯，且必須於 JRE 1.4 版環境中執行。WebSphere Application Server 及 WebSphere Portal 兩者皆有提供 JRE 1.4 版。

支援的資料來源

您可以使用企業搜尋來從下列的資料來源建立可搜尋的集合。某些資料來源需要額外的軟體。如需相關資訊，請參閱第 3 頁的『資料來源需要的軟體』：

DB2 Content Manager 8.2 版或 8.3 版

以 Content Manager 搜索器來存取。

DB2 Universal Database for Linux、UNIX 及 Windows 8.1 版及 8.2 版

以 DB2 搜索器來存取。

DB2 Universal Database for z/OS 第 7 版或更新版本

以 DB2 搜索器，透過 DB2 Information Integrator 8.2 版或更新版本來存取。

Documentum 4.3 或 5.2.5

以 VeniceBridge 搜索器 (WebSphere Information Integrator Content Edition 8.2 版) 來存取。

FileNet Paragon CS 5.3

以 VeniceBridge 搜索器 (WebSphere Information Integrator Content Edition 8.2 版) 來存取。

Hummingbird DM 5.1

以 VeniceBridge 搜索器 (WebSphere Information Integrator Content Edition 8.2 版) 來存取。

Informix IDS 第 9 版或更新版本

以 DB2 搜索器，透過 DB2 Information Integrator 8.2 版或更新版本來存取。

Lotus Domino 5.0 版或更新版本，6.0 版或更新版本

支援 Lotus Domino Server 5.0.9a 或更新版本。以 Notes 搜索器來存取。

Microsoft SQL Server 2000

以 DB2 搜索器，透過 DB2 Information Integrator 8.2 版或更新版本來存取。

Microsoft Exchange Server 2000 或 2003

以 Exchange Server 搜索器來存取。

Oracle 9i 及 Oracle 10g

以 DB2 搜索器，透過 DB2 Information Integrator 8.2 版或更新版本來存取。

資料來源需要的軟體

若要搜索 Lotus® Domino® 或 Notes 資料庫、DB2 Content Manager 資料庫、聯合關聯式資料庫或是 VeniceBridge 原始檔，請安裝下列的產品版本：

IBM Lotus Domino Server for Linux 及 for AIX 6.0.2 或更新版本，或 Lotus Notes for Windows 6.0.2 或更新版本

如果您計畫從 Lotus Notes 或 Domino 來源收集資料，則需要此軟體。NRPC 的 Notes 搜索器使用 Domino 檔案庫作為 Lotus Notes 用戶端。您可以在企業搜尋搜索器伺服器上安裝 Lotus Domino Server 來安裝這些檔案庫。為了確保 Notes 搜索器可以使用 Domino 檔案庫，請在安裝 Domino 檔案庫之後，在搜索器伺服器上執行 DB2 II OmniFind Edition 提供的設定 Script。

IBM DB2 Information Integrator for Content for Windows 及 for AIX 8.2 版，或 IBM DB2 Content Manager Toolkit for Linux 8.2 版

若為 AIX 及 Windows 上的企業搜尋，Content Manager 搜索器使用 Java™ Connector for Content Manager 第 8 版以存取 DB2 Content Manager 伺服器。您可以在搜索器伺服器上安裝 IBM DB2 Information Integrator for Content for Windows 及 for AIX 8.2 版來安裝這個連接器。為了確保 Content Manager 搜索器可以使用 DB2 Content Manager，請在安裝連接器之後，在搜索器伺服器上執行 DB2 II OmniFind Edition 提供的設定 Script。

若為 Linux 上的企業搜尋，Content Manager 搜索器使用 Content Manager 的 Java Connector 第 8 版以存取 DB2 Content Manager 伺服器。您可以在搜索器伺服器上安裝 IBM DB2 Content Manager Linux Toolkit 8.2 版來安裝這個連接器。為了確保 Content Manager 搜索器可以使用 DB2 Content Manager，請在安裝連接器之後，在搜索器伺服器上執行 DB2 II OmniFind Edition 提供的設定 Script。

IBM WebSphere Information Integrator Content Edition 8.2.1 版與修復程式

VeniceBridge 搜索器使用 WebSphere Information Integrator Content Edition 的 Java 檔案庫作為 Java 用戶端。您可以在搜索器伺服器上安裝 WebSphere Information Integrator Content Edition 來安裝這些檔案庫。為了確保 VeniceBridge 搜索器可以使用 Java 檔案庫，請在安裝 WebSphere Information Integrator Content Edition 檔案庫之後，在搜索器伺服器上執行 DB2 II OmniFind Edition 提供的設定 Script。

如果您計畫要搜尋 FileNet CS 或 Hummingbird 資料來源，則必須針對每一個資料來源下載及安裝 WebSphere Information Integrator Content Edition 修復程式。若是 FileNet CS，請安裝 APAR JR21417。若是 Hummingbird，請安裝 APAR JR21708。如需安裝修復程式的相關資訊，請參閱 WebSphere Information Integrator Content Edition Support 網站。

VeniceBridge 產品已改名為 WebSphere Information Integrator Content Edition。

IBM DB2 Information Integrator 8.2 版或更新版本

DB2 Information Integrator 8.2 版與 DB2 II OmniFind Edition 一起出貨。您

可以使用 DB2 Information Integrator，來從 DB2 Universal Database for z/OS、Informix IDS、Oracle 9i 及 Oracle 10g 搜索關聯式資料庫。

相關概念

"Content Manager 搜索器" 在「管理企業搜尋」中

"Notes 搜索器" 在「管理企業搜尋」中

"VeniceBridge 搜索器" 在「管理企業搜尋」中

DB2 II OmniFind Edition 的硬體及磁碟空間需求

硬體及磁碟空間需求視您的作業系統及 DB2 II OmniFind Edition (企業搜尋) 的預定用途而定。

硬體需求

磁碟空間需求並不固定，視您要搜索的文件數量及所搜索的資料來源類型而定。這些需求假設您會定期建立索引，也就是會將新文件新增至索引、予以移除或更新。若為多重伺服器配置，空間需求會影響索引伺服器。目錄 *ES_NODE_ROOT* 需要最多的系統磁碟空間。

下列清單說明單一伺服器配置及多重伺服器配置下，最低的硬體需求及最少的磁碟空間需求：

小型解決方案

單一伺服器配置：

- 2 或更多個處理器：2.0 GHz 或更高 (Intel 和 AMD)；1.5 GHz 或更高 (RISC)
- 4 到 6 GB RAM (每增加一個作用集合需新增 1 至 2 GB RAM。)
- 200 GB 磁碟空間 (以一或多個集合中存在 100 萬份文件，平均每份文件大小為 20 KB 為基礎)

中型解決方案

四伺服器配置：

- 2 或更多個處理器：2.0 GHz 或更高 (Intel 和 AMD)；1.5 GHz 或更高 (RISC)
- 每台伺服器 4 到 6 GB RAM
- 2 TB 總磁碟空間 (以一或多個集合中存在 700 萬份文件，平均每份文件大小為 20 KB 為基礎)

大型解決方案

四伺服器配置：

- 4 或更多個處理器：2.0 GHz 或更高 (Intel 和 AMD)；1.5 GHz 或更高 (RISC)
- 每台伺服器 8 GB RAM (Windows 為 4 GB RAM)
- 6 TB 總磁碟空間 (以一或多個集合中存在 1000 萬份文件，平均每份文件大小為 20 KB 為基礎)

第 2 章 安裝 DB2 II OmniFind Edition 修正套件

如果修正套件版本沒有新增支援的作業系統，則 DB2 II OmniFind Edition 修正套件會累積。一般而言，您不用安裝前一個修正套件，就可以安裝最新的修正套件。

開始之前

建議您在安裝修正套件之前先備份系統。

關於本作業

DB2 II OmniFind Edition 8.2.2 版僅用於升級安裝。您必須具備 DB2 II OmniFind Edition 現有的版本才能安裝 8.2.2 版。

您可以從 8.2 版或 8.2.1 版升級到 8.2.2 版。然而，若是 AIX 5.3 及 SuSE Linux Enterprise Server 9，您必須先安裝 8.2.1 版 (完整安裝)。然後再安裝 8.2.2 版 (修正套件安裝)。請參閱第 6 頁的『在 AIX 5.3 上安裝 DB2 II OmniFind Edition 8.2.2 版』及第 7 頁的『在 SuSE Linux 9 上安裝 DB2 II OmniFind Edition 8.2.2 版』。您不能對 SuSE Linux 9 使用無聲自動安裝。

您可以使用圖形化安裝、文字模式安裝或無聲自動安裝 (在大多數情況下) 來安裝修正套件。若要使用無聲自動安裝，請閱讀 `fixpack.rsp` 檔案 (此檔案位於 DB2 II OmniFind Edition 映像檔的根目錄)。您也可以使用 `uninstall.rsp` 檔案，來無聲自動解除安裝 DB2 II OmniFind Edition。

請參閱 *DB2 Information Integrator OmniFind Edition 企業搜尋安裝手冊 8.2.1 版*，以取得如何安裝 8.2.1 版的相關資訊。

程序

若為 Windows 版的安裝，請確定您有管理員權限。若要安裝 DB2 II OmniFind Edition 8.2.2 版，請：

1. 以 root 使用者登入。
2. 啟動「安裝啟動程式」：
 - 在 AIX 上，請從命令提示鍵入 `./install-aix.bin`
 - 在 Linux 上，請從命令提示鍵入 `./install-linux.bin`
 - 在 Windows 上，請按兩下 `install-win32.exe` 檔案或從命令提示鍵入 `install-win32.exe`。
3. 如果有提示，請指定與前次安裝相同的資訊。

請使用您在安裝 8.2 版或 8.2.1 版時，為企業搜尋管理員所建立的相同使用者名稱及密碼。請勿選取**建立使用者**。

安裝及資料目錄

當您安裝 DB2 II OmniFind Edition 時，安裝程式會建立兩個主目錄：安裝目錄及資料目錄。

安裝目錄

在說明文件中，*ES_INSTALL_ROOT* 代表安裝目錄。安裝目錄包含了檔案如可執行檔及預設檔，這些檔案在系統執行時不會變更。您可以變更預設的 *ES_INSTALL_ROOT* 目錄，但若為多重伺服器安裝，請為所有的伺服器使用相同的安裝目錄路徑 (*ES_INSTALL_ROOT*)。

資料目錄

在說明文件中，*ES_NODE_ROOT* 代表伺服器上的資料目錄。資料目錄包含了檔案如配置檔及資料檔，系統會時常更新這些檔案。請將系統上最大的檔案分割區或磁碟空間供資料 (*ES_NODE_ROOT*) 目錄專用。

表格空間目錄

在搜索器伺服器上，依預設值，表格空間目錄是安裝在資料目錄中。您可以在安裝期間為表格空間指定其他的位置。此目錄必須要能存取大量的磁碟空間。

企業搜尋管理員使用者 ID 及密碼

企業搜尋使用者 ID 及密碼必須是作業系統中有效，且具有權限可存取及配置 DB2 Universal Database。

在 DB2 II OmniFind Edition 安裝期間，您可以輸入現有的企業搜尋管理員使用者 ID 及密碼，或讓安裝程式為您建立。當您使用現有的使用者 ID 及密碼時，安裝程式也許會為該使用者 ID 修改權限及專用權，讓企業搜尋管理員能適當地執行系統。

多重伺服器安裝時，企業搜尋管理員使用者 ID 及密碼在每台伺服器上必須都一樣。

在 AIX 5.3 上安裝 DB2 II OmniFind Edition 8.2.2 版

由於 AIX 5.3 已加入 DB2 II OmniFind Edition 8.2.2 版 (Fix Pack 2) 支援的作業系統清單中，所以您必須先安裝 8.2.1 版 (完整安裝)。然後，安裝升級版本 (8.2.2)。

您可以容許 DB2 II OmniFind Edition 8.2.1 版安裝程式為您安裝必備軟體，也可以用手動方式安裝。如果您容許安裝程式來進行安裝，則在安裝 DB2 II OmniFind Edition 時您必須要有 CD 或安裝映像檔。

程序

若要在 AIX 5.3 上安裝 DB2 II OmniFind Edition 8.2.2 版，請：

1. 在 AIX 上建立使用者名稱及密碼。此使用者名稱及密碼將會適用於安裝 DB2 II OmniFind Edition 時的企業搜尋管理者。此使用者必須為 DB2 群組 db2grp1 的成員。
2. 除非已安裝必備軟體，否則請安裝 DB2 II OmniFind Edition 8.2.1 版 (完整產品) 及必備軟體。請鍵入 `./install-aix.bin` 以啟動「安裝啟動程式」

請使用與您在作業系統上為 DB2 II OmniFind Edition (企業搜尋) 使用者所建立的相同使用者名稱及密碼。請勿選取**建立使用者**，因為此使用者名稱及密碼已存在於系統中。

請參閱 *DB2 Information Integrator OmniFind Edition 企業搜尋安裝手冊 8.2.1 版*，以取得完整的安裝指示。

3. 在安裝 8.2.1 版之後，請安裝 DB2 II OmniFind Edition 8.2.2 版 (修正套件)。請參閱第 5 頁的第 2 章, 『安裝 DB2 II OmniFind Edition 修正套件』。

在 SuSE Linux 9 上安裝 DB2 II OmniFind Edition 8.2.2 版

由於 SuSE Linux Enterprise Server 9 已加入 DB2 II OmniFind Edition 8.2.2 版 (Fix Pack 2) 支援的作業系統清單中，所以您必須先安裝 8.2.1 版 (完整安裝)。然後，安裝升級版本 (8.2.2)。

如果您還沒有必備軟體，則必須安裝下列必備軟體。DB2 II OmniFind Edition 無法為您安裝必備軟體。

- DB2 Universal Database Enterprise Server Edition 8.2 版
- WebSphere Application Server 5.1 版及 Fix Pack 1
- WebSphere Application Server Deployment Manager (Network Deployment) 5.1 版及 Fix Pack 1

程序

若為單一伺服器安裝，請將下列軟體安裝在一台伺服器上。若要在四台伺服器上安裝及配置必備軟體及 DB2 II OmniFind Edition 8.2.1 版，請遵循下列步驟。您必須以相同的方式安裝及配置此兩台搜尋伺服器。

1. 在搜索器伺服器上安裝 DB2 Universal Database Enterprise Server Edition 8.2 版。請參閱 DB2 資訊中心以取得安裝指示。使用預設 DB2 實例建立 (dasusr1、db2inst1、db2fenc1) 的安裝選項。
2. 選用：在此兩台搜尋伺服器上安裝 DB2 Information Integrator 資訊中心 8.2 版。使用預設值。請參閱 Web 上的「DB2 資訊中心」以取得安裝指示，網址是：
<http://publib.boulder.ibm.com/infocenter/db2help/index.jsp>。
3. 在此兩台搜尋伺服器上安裝 WebSphere Application Server 5.1 版。請參閱 WebSphere Application Server 資訊中心以取得指示。
4. 在此兩台搜尋伺服器上安裝 WebSphere Application Server Deployment Manager 5.1 版 (Network Deployment)。請參閱 WebSphere Application Server 資訊中心以取得指示。WebSphere Application Server Deployment Manager 必須在兩台搜尋伺服器上聯合安裝。若要進行聯合，請：
 - a. 執行下列命令：

```
/opt/WebSphere/DeploymentManager/bin/startManager.sh  
  
/opt/WebSphere/AppServer/bin/addNode.sh localhost 8879 -includeapps  
  
/opt/WebSphere/AppServer/bin/startNode.sh  
  
/opt/WebSphere/AppServer/bin/startServer.sh server1
```
 - b. 在 Web 瀏覽器中，導覽至下列 URL 以開啓 WebSphere Application Server 管理主控台：http://computer_name:9090/admin
 - c. 從左導覽窗格中，按一下**環境** → **更新 Web 伺服器外掛程式**。
 - d. 在右窗格中，按一下**確定**。
 - e. 從頂端功能表列中按一下**儲存**以儲存配置。
 - f. 登出 WebSphere Application Server 管理主控台。

- g. 確定下列檔案是否存在：
在：`/opt/WebSphere/DeploymentManager/config/cells/plugin-cfg.xml`。
- h. 編輯 `/opt/IBMHttpServer/conf/httpd.conf` 檔案。將 `WebSpherePluginConfig` 的值變更爲 `/opt/WebSphere/DeploymentManager/config/cells/plugin-cfg.xml`。
- i. 執行下列命令：`/opt/IBMHttpServer/bin/apachectl start`
- j. 在 Web 瀏覽器中，導覽至下列 URL：`http://computer_name/snoop`。驗證網頁是否正確顯示。
- k. 執行下列這組命令：

```
/opt/IBMHttpServer/bin/apachectl stop  
  
/opt/WebSphere/AppServer/bin/stopServer.sh server1  
  
/opt/WebSphere/AppServer/bin/stopNode.sh  
  
/opt/WebSphere/DeploymentManager/bin/stopManager.sh
```
- 5. 在此兩台搜尋伺服器上安裝 WebSphere Application Server 5.1 版 Fix Pack 1 (5.1.1) 及 WebSphere Application Server Deployment Manager 5.1 版 Fix Pack 1 (5.1.1)。請參閱 *DB2 Information Integrator OmniFind Edition 企業搜尋安裝手冊 8.2.1 版*，以取得安裝指示。
- 6. 在索引伺服器上安裝 DB2 Run-time Client 8.2 版。在單一伺服器上的安裝不需要 DB2 用戶端。請參閱 DB2 資訊中心以取得安裝指示。
- 7. 安裝 DB2 II OmniFind Edition 8.2.1 版。插入 CD 或將安裝映像檔複製到每台伺服器上。在啓動「安裝啓動程式」之後，請指定您正在安裝的是哪台伺服器（搜索器、索引或搜尋伺服器）。

請參閱 *DB2 Information Integrator OmniFind Edition 企業搜尋安裝手冊 8.2.1 版*，以取得完整的安裝指示。
- 8. 在安裝 8.2.1 版之後，請安裝 DB2 II OmniFind Edition 8.2.2 版 (修正套件)。請參閱第 5 頁的第 2 章，『安裝 DB2 II OmniFind Edition 修正套件』。

第 3 章 啓動「首要步驟」

在安裝好 DB2 II OmniFind Edition 之後，您便能使用「首要步驟」程式驗證安裝、開啓文件或啓動系統。您可以選取安裝程式最後一個視窗上的勾選框，或手動啓動「首要步驟」。

程序

若要在 UNIX 或 AIX 上手動啓動「首要步驟」，請以企業搜尋管理員登入並鍵入：

```
export DISPLAY=display_server_host_name:0.0
```

```
firststep.sh
```

若要在 Windows 上手動啓動「首要步驟」，請按一下**開始**功能表上的「首要步驟」捷徑，或按兩下目錄 *ES_INSTALL_ROOT* 中的可執行檔 *firststeps.bat*。

相關工作

第 11 頁的第 4 章, 『在 Linux 及 AIX 上啓動 DB2 II OmniFind Edition』

在 Linux 及 AIX 上安裝 DB2 II OmniFind Edition 之後，安裝程式會為您啓動必備軟體。然而，如果這些軟體元件未啓動，您可以用手動方式啓動。

第 13 頁的第 5 章, 『在 Windows 上啓動 DB2 II OmniFind Edition』

在 Windows 上安裝 DB2 II OmniFind Edition 之後，安裝程式會為您啓動必備軟體，或啓動軟體元件以作為背景服務。然而，如果元件未啓動 (或服務不在執行中)，您可以用手動方式啓動。

第 19 頁的第 8 章, 『在 Linux 及 AIX 上解除安裝 DB2 II OmniFind Edition』

解除安裝程式將移除 DB2 II OmniFind Edition 元件，包括 WebSphere Application Server 中的 Web 應用程式及 DB2 表格。

第 21 頁的第 9 章, 『在 Windows 上解除安裝 DB2 II OmniFind Edition』

解除安裝程式將移除 DB2 II OmniFind Edition 元件，包括 WebSphere Application Server 中的 Web 應用程式及 DB2 表格。

第 4 章 在 Linux 及 AIX 上啟動 DB2 II OmniFind Edition

在 Linux 及 AIX 上安裝 DB2 II OmniFind Edition 之後，安裝程式會為您啟動必備軟體。然而，如果這些軟體元件未啟動，您可以用手動方式啟動。

在啟動企業搜尋前，請先確定已執行 DB2 Universal Database、HTTP 伺服器、Deployment Manager 及 WebSphere Application Server。如果必備軟體或 DB2 II OmniFind Edition 沒有執行，請遵循下列步驟：

1. 在搜索器伺服器上，啟動 DB2 Universal Database：
 - a. 以 root 使用者登入。
 - b. 鍵入 db2start
2. 在此兩台搜尋伺服器上，啟動 IBM HTTP server：
 - a. 以 root 使用者登入。
 - b. 切換至 /opt/IBMHttpServer/bin/ 目錄
 - c. 鍵入 ./apachectl start
3. 在此兩台搜尋伺服器上，啟動 Deployment Manager：
 - a. 以 root 使用者登入。
 - b. 切換至 /usr/WebSphere/DeploymentManager/bin 目錄
 - c. 鍵入 ./startManager.sh
4. 在此兩台搜尋伺服器上，啟動 WebSphere Application Server：
 - a. 以 root 使用者登入。
 - b. 切換至 /opt/WebSphere/AppServer/bin 目錄
 - c. 鍵入
./startNode.sh
./startServer.sh server1
5. 在索引伺服器上，啟動 DB2 UDB Run-time Client：鍵入 db2start
6. 啟動企業搜尋應用程式：鍵入 ./startServer.sh ESsearchServer
7. 在索引伺服器上，以企業搜尋管理員的身份登入，並輸入下列命令啟動企業搜尋：
esadmin start
8. 開啓瀏覽器並輸入下列 URL 以啟動企業搜尋管理主控台：<http://hostname/ESAdmin>，其中 *hostname* 是其中一台搜尋伺服器的主機名稱。
9. 以企業搜尋管理員使用者登入企業搜尋管理主控台。

現在您可以使用企業搜尋管理主控台。如需使用管理主控台的相關資訊，請參閱線上說明。如需建立及維護集合的一般資訊，請參閱管理企業搜尋。若要檢視說明文件，請啟動資訊中心或瀏覽至下列目錄：*ES_INSTALL_ROOT/docs/en_US/pdf* 並開啓檔案 *iiysa.pdf*。

相關工作

第 9 頁的第 3 章, 『啓動「首要步驟」』

在安裝好 DB2 II OmniFind Edition 之後, 您便能使用「首要步驟」程式驗證安裝、開啓文件或啓動系統。您可以選取安裝程式最後一個視窗上的勾選框, 或手動啓動「首要步驟」。

第 13 頁的第 5 章, 『在 Windows 上啓動 DB2 II OmniFind Edition』

在 Windows 上安裝 DB2 II OmniFind Edition 之後, 安裝程式會爲您啓動必備軟體, 或啓動軟體元件以作爲背景服務。然而, 如果元件未啓動 (或服務不在執行中), 您可以用手動方式啓動。

第 5 章 在 Windows 上啟動 DB2 II OmniFind Edition

在 Windows 上安裝 DB2 II OmniFind Edition 之後，安裝程式會為您啟動必備軟體，或啟動軟體元件以作為背景服務。然而，如果元件未啟動 (或服務不在執行中)，您可以用手動方式啟動。

在您使用企業搜尋管理主控台建立集合之前，必須先啟動幾個處理程序，除非它們已當作背景服務在執行中，或是已透過「首要步驟」程式啟動。如果尚未執行，您可以從開始功能表或從命令行啟動。在啟動企業搜尋前，請先確定已執行 DB2 Universal Database、HTTP 伺服器、Deployment Manager 及 WebSphere Application Server。如果必備軟體或 DB2 II OmniFind Edition 沒有執行，請遵循下列步驟。您必須有管理員權限才能啟動這些元件。

1. 如果 IBM HTTP 伺服器尚未執行，請先啟動。
 - 從開始功能表，按一下程式集 → IBM HTTP Server → 啟動 HTTP 伺服器。
 - 從命令行，切換至 Program Files/IBMHttpServer/bin/ 目錄，然後鍵入 apache.exe。
2. 如果 Deployment Manager 尚未執行，請先啟動：
 - 從開始功能表，按一下程式集 → IBM WebSphere → Network Deployment → Deployment Manager
 - 從命令行，切換至 WebSphere/DeploymentManager/bin 目錄。鍵入 startManager。
3. 如果 WebSphere Application Server 尚未執行，請先啟動：
 - 從開始功能表，按一下程式集 → IBM WebSphere → 啟動伺服器。
 - 從命令行，切換至 WebSphere/AppServer/bin 目錄，然後鍵入 startNode，再鍵入 startServer server1。
4. 如果企業搜尋應用程式尚未執行，請先啟動：
 - 從 WebSphere 主控台，按一下伺服器 → 應用程式伺服器，選取 ESSearchServer，再按一下啟動。
 - 從命令行，鍵入 startServer ESSearchServer。
5. 以企業搜尋管理員的身份登入索引伺服器，並輸入下列命令啟動企業搜尋：
esadmin start。
6. 開啟瀏覽器並輸入下列 URL 以啟動企業搜尋管理主控台：<http://hostname/ESAdmin>，其中 *hostname* 是其中一台搜尋伺服器的主機名稱。
7. 以企業搜尋管理員使用者登入企業搜尋管理主控台。

相關工作

第 9 頁的第 3 章, 『啟動「首要步驟」』

在安裝好 DB2 II OmniFind Edition 之後，您便能使用「首要步驟」程式驗證安裝、開啓文件或啟動系統。您可以選取安裝程式最後一個視窗上的勾選框，或手動啟動「首要步驟」。

第 11 頁的第 4 章, 『在 Linux 及 AIX 上啟動 DB2 II OmniFind Edition』

在 Linux 及 AIX 上安裝 DB2 II OmniFind Edition 之後，安裝程式會為您啟動必備軟體。然而，如果這些軟體元件未啟動，您可以用手動方式啟動。

第 6 章 啓動資訊中心

「DB2 Information Integrator 資訊中心」包含企業搜尋 (DB2 II OmniFind Edition) 的所有說明文件。

當您按一下企業搜尋管理主控台上的說明按鈕，就會啓動資訊中心。下列程序說明如何不按說明按鈕而啓動資訊中心。如需啓動、停止或自訂資訊中心的更多相關資訊，請參閱資訊中心的配置說明文件下的『呼叫 DB2 資訊中心』主題。

程序

在安裝好企業搜尋後，您必須停止並重新啓動資訊中心常駐程式或服務。然後，啓動資訊中心以讀取說明文件。

停止並重新啓動常駐程式或服務，並啓動「DB2 資訊中心」：

Linux 及 AIX

請重新啓動常駐程式。鍵入 `db2icd restart`。然後，啓動「DB2 資訊中心」。
鍵入 `db2icdocs`。

Windows

在 Windows 服務視窗中停止並重新啓動「DB2 資訊中心伺服器」服務。然後，啓動「DB2 資訊中心」。在桌面上按一下開始 → 程式集 → IBM DB2 資訊中心 → 資訊中心。

第 7 章 企業搜尋說明文件

您可以讀取 PDF 或 HTML 格式的 DB2 Information Integrator OmniFind Edition (企業搜尋) 說明文件。若要參閱 HTML 主題，請啟動「DB2 資訊中心」。

您必須安裝「DB2 資訊中心」，然後安裝企業搜尋元件。若要在安裝企業搜尋後啟動資訊中心，請參閱第 15 頁的第 6 章，『啟動資訊中心』。若要參閱 PDF 書本，請移至 docs/locale/pdf。例如，若要找英文書，請移至 docs/en_US/pdf。

您可以檢視下列文件檔：

文件	檔名	位置
企業搜尋安裝手冊 (本文件的主題也可以在資訊中心找到)	iiysi.pdf	docs/locale/pdf
管理企業搜尋 (本文件的主題也可以在資訊中心找到。)	iiysa.pdf	docs/locale/pdf
企業搜尋程式設計指南及 API 參考手冊 (本文件的主題也可以在資訊中心找到。)	iiysp.pdf	docs/locale/pdf
DB2 Information Integrator OmniFind Edition 安裝需求 (本文件的主題也可以在資訊中心找到。)	iiysr.txt iiysr.htm	或 光碟的根目錄 (此檔案也可從「首要步驟」程式啟動)
DB2 Information Integrator OmniFind Edition 版本注意事項	iiysr.pdf iiysr.htm	或 光碟的根目錄或於 IBM 技術支援網站

第 8 章 在 Linux 及 AIX 上解除安裝 DB2 II OmniFind Edition

解除安裝程式將移除 DB2 II OmniFind Edition 元件，包括 WebSphere Application Server 中的 Web 應用程式及 DB2 表格。

您可以使用圖形化模式 (最常用)、文字模式或無聲自動模式來解除安裝 DB2 II OmniFind Edition。您需要使用回應檔以進行無聲自動解除安裝。請參閱 omnifind.rsp 檔案，以取得每一作業系統不同的回應檔之概觀。使用 uninstall.rsp 檔案可以無聲自動解除安裝 DB2 II OmniFind Edition。

若要啟動無聲自動安裝，請在每台伺服器上鍵入下列命令：

```
-silent -options response_file_name
```

程序

在每台伺服器上執行解除安裝程式。若要使用圖形化解除安裝程式來解除安裝 DB2 II OmniFind Edition，請：

1. 以 root 使用者登入。
2. 切換至安裝目錄 (*ES_INSTALL_ROOT*) 中的目錄 *_uninst*。
3. 鍵入 *./uninstall.bin* 以啟動解除安裝程式。
4. 啟動解除安裝程式之後，按下一步以解除安裝 DB2 II OmniFind Edition。
5. 選用：選取**移除全部資料及配置檔案**選項以移除企業搜尋資料。當您選取這個選項，將會從搜索器伺服器移除全部 DB2 II OmniFind Edition 資料、系統配置檔及企業搜尋資料庫。
6. 選用：刪除企業搜尋管理員使用者 ID。
7. 選用：從資訊中心移除企業搜尋資訊。您可以移除資料夾 *com.ibm.db2.ii.of.doc* 及 *com.ibm.db2.ii.of.nl1* (翻譯語言檔)。如果您移除這些資料夾，也許會破壞其餘資訊中心主題中的鏈結。這些資料夾位於兩台搜尋伺服器的下列預設目錄中：

Linux : /opt/IBM/db2/V8.1/doc/eclipse/plugins

AIX : /usr/opt/db2_08_01/doc/eclipse/plugins

相關工作

第 9 頁的第 3 章，『啟動「首要步驟」』

在安裝好 DB2 II OmniFind Edition 之後，您便能使用「首要步驟」程式驗證安裝、開啓文件或啟動系統。您可以選取安裝程式最後一個視窗上的勾選框，或手動啟動「首要步驟」。

第 21 頁的第 9 章，『在 Windows 上解除安裝 DB2 II OmniFind Edition』

解除安裝程式將移除 DB2 II OmniFind Edition 元件，包括 WebSphere Application Server 中的 Web 應用程式及 DB2 表格。

第 9 章 在 Windows 上解除安裝 DB2 II OmniFind Edition

解除安裝程式將移除 DB2 II OmniFind Edition 元件，包括 WebSphere Application Server 中的 Web 應用程式及 DB2 表格。

您可以使用「新增/移除程式」功能來解除安裝 Windows 上的 DB2 II OmniFind Edition，或使用 DB2 II OmniFind Edition 解除安裝程式來解除安裝。

您可以使用圖形化模式 (最常用)、文字模式或無聲自動模式來解除安裝 DB2 II OmniFind Edition。您需要使用回應檔以進行無聲自動解除安裝。請參閱 omnifind.rsp 檔案，以取得每一作業系統不同的回應檔之概觀。使用 uninstall.rsp 檔案可以無聲自動解除安裝 DB2 II OmniFind Edition。

若要啟動無聲自動安裝，請在每台伺服器上鍵入下列命令：

```
-silent -options response_file_name
```

程序

若要使用圖形化解除安裝程式來解除安裝 DB2 II OmniFind Edition，請：

1. 瀏覽或移至安裝目錄 (*ES_INSTALL_ROOT*) 中的目錄 *_uninst*。
2. 啟動解除安裝程式。按兩下檔案 *uninstall.exe* 或在命令行鍵入 *uninstall.exe*。
3. 啟動解除安裝程式之後，按下一步以解除安裝 DB2 II OmniFind Edition。
4. 選用：選取**移除全部資料及配置檔案**選項以移除企業搜尋資料。當您選取這個選項，將會從搜索器伺服器移除全部 DB2 II OmniFind Edition 資料、系統配置檔及企業搜尋資料庫。
5. 選用：從「DB2 資訊中心」移除企業搜尋說明文件。如果您移除這些資料夾，也許會破壞其餘資訊中心主題中的鏈結。資訊中心也許無法正常運作。您可以移除資料夾 *com.ibm.db2.ii.of.doc* 及 *com.ibm.db2.ii.of.nl1* (翻譯語言檔)。這些資料夾位於兩台搜尋伺服器的下列預設目錄中：

```
C:\Program Files\IBMSQLLIB\doc\eclipse\plugins
```

相關工作

第 9 頁的第 3 章，『啟動「首要步驟」』

在安裝好 DB2 II OmniFind Edition 之後，您便能使用「首要步驟」程式驗證安裝、開啓文件或啓動系統。您可以選取安裝程式最後一個視窗上的勾選框，或手動啓動「首要步驟」。

第 19 頁的第 8 章，『在 Linux 及 AIX 上解除安裝 DB2 II OmniFind Edition』

解除安裝程式將移除 DB2 II OmniFind Edition 元件，包括 WebSphere Application Server 中的 Web 應用程式及 DB2 表格。

第 10 章 安裝資訊表單

使用此表單可以記錄每台伺服器的資訊。當您在安裝索引伺服器時，會需要此資訊。請確定您對所有的伺服器皆使用相同的企業搜尋使用者 ID 及密碼。

搜索器伺服器

主機名稱：

埠：

資料目錄：

安裝目錄 (必須所有的伺服器皆相同)：

遠端埠：

DB2 資料庫名稱：

DB2 實例名稱：

搜尋伺服器 1

主機名稱：

埠：

資料目錄：

安裝目錄 (必須所有的伺服器皆相同) :

HTTP 伺服器埠 :

搜尋伺服器 2

主機名稱 :

埠 :

資料目錄 :

安裝目錄 (必須所有的伺服器皆相同) :

HTTP 伺服器埠 :

DB2 Information Integrator 文件

本主題提供 DB2 Information Integrator 相關文件的資訊。

下列主題中的表格將列出每本 PDF 書籍的正式文件標題、書號及位置。若要訂購印刷版書籍，您必須知道正式書名或文件書號。下列主題也提供 DB2 Information Integrator 版本注意事項及安裝需求的標題、檔名及位置。

DB2 Universal Database on z/OS 事件發佈功能的相關文件

DB2 Universal Database on z/OS 事件發佈功能的相關文件

目的

DB2 Universal Database on z/OS 事件發佈功能的相關文件。

表 1. DB2 Universal Database on z/OS 事件發佈功能的相關 DB2 Information Integrator 文件

名稱	書號	位置
<i>ASNCLP Program Reference for Replication and Event Publishing</i>	N/A	DB2 Information Integrator 支援網站
<i>Introduction to Replication and Event Publishing</i>	GC18-7567	<ul style="list-style-type: none">• DB2 PDF 文件光碟• DB2 Information Integrator 支援網站
<i>Replication and Event Publishing Guide and Reference</i>	SC18-7568	<ul style="list-style-type: none">• DB2 PDF 文件光碟• DB2 Information Integrator 支援網站
<i>Tuning for Replication and Event Publishing Performance</i>	N/A	DB2 Information Integrator 支援網站
<i>Release Notes for IBM DB2 Information Integrator Standard Edition, Advanced Edition, and Replication for z/OS</i>	N/A	<ul style="list-style-type: none">• 在 DB2 資訊中心，產品概觀 > 資訊整合 > DB2 Information Integrator 概觀 > 問題、可行方案及文件更新• DB2 Information Integrator 安裝啓動程式• DB2 Information Integrator 支援網站• <i>DB2 Information Integrator</i> 產品光碟

IMS 及 VSAM on z/OS 事件發佈功能的相關文件

IMS 及 VSAM on z/OS 事件發佈功能的相關文件

目的

IMS 及 VSAM on z/OS 事件發佈功能的相關文件。

表 2. IMS 及 VSAM on z/OS 事件發佈功能的相關 DB2 Information Integrator 文件

名稱	書號	位置
<i>Client Guide for Classic Federation and Event Publisher for z/OS</i>	SC18-9160	DB2 Information Integrator 支援網站
<i>Data Mapper Guide for Classic Federation and Event Publisher for z/OS</i>	SC18-9163	DB2 Information Integrator 支援網站
<i>Getting Started with Event Publisher for z/OS</i>	GC18-9186	DB2 Information Integrator 支援網站
<i>Installation Guide for Classic Federation and Event Publisher for z/OS</i>	GC18-9301	DB2 Information Integrator 支援網站
<i>Operations Guide for Event Publisher for z/OS</i>	SC18-9157	DB2 Information Integrator 支援網站
<i>Planning Guide for Event Publisher for z/OS</i>	SC18-9158	DB2 Information Integrator 支援網站
<i>Reference for Classic Federation and Event Publisher for z/OS</i>	SC18-9156	DB2 Information Integrator 支援網站
<i>System Messages for Classic Federation and Event Publisher for z/OS</i>	SC18-9162	DB2 Information Integrator 支援網站
<i>Release Notes for IBM DB2 Information Integrator Event Publisher for IMS for z/OS</i>	N/A	DB2 Information Integrator 支援網站
<i>Release Notes for IBM DB2 Information Integrator Event Publisher for VSAM for z/OS</i>	N/A	DB2 Information Integrator 支援網站

Linux、UNIX 及 Windows 事件發佈與抄寫功能的相關文件

Linux、UNIX 及 Windows 事件發佈與抄寫功能的相關文件

目的

Linux、UNIX 及 Windows 事件發佈與抄寫功能的相關文件。

表 3. Linux、UNIX 及 Windows 事件發佈與抄寫功能的相關 DB2 Information Integrator 文件

名稱	書號	位置
<i>ASNCLP Program Reference for Replication and Event Publishing</i>	N/A	DB2 Information Integrator 支援網站
<i>Installation Guide for Linux, UNIX, and Windows</i>	GC18-7036	<ul style="list-style-type: none">• DB2 PDF 文件光碟• DB2 Information Integrator 支援網站
<i>Introduction to Replication and Event Publishing</i>	GC18-7567	<ul style="list-style-type: none">• DB2 PDF 文件光碟• DB2 Information Integrator 支援網站
<i>Migrating to SQL Replication</i>	N/A	DB2 Information Integrator 支援網站

表 3. Linux、UNIX 及 Windows 事件發佈與抄寫功能的相關 DB2 Information Integrator 文件 (繼續)

名稱	書號	位置
<i>Replication and Event Publishing Guide and Reference</i>	SC18-7568	<ul style="list-style-type: none"> DB2 PDF 文件光碟 DB2 Information Integrator 支援網站
<i>SQL Replication Guide and Reference</i>	SC27-1121	DB2 Information Integrator 支援網站
<i>Tuning for Replication and Event Publishing Performance</i>	N/A	DB2 Information Integrator 支援網站
<i>Tuning for SQL Replication Performance</i>	N/A	DB2 Information Integrator 支援網站
<i>Release Notes for IBM DB2 Information Integrator Standard Edition, Advanced Edition, and Replication for z/OS</i>	N/A	<ul style="list-style-type: none"> 在 DB2 資訊中心，產品概觀 > 資訊整合 > DB2 Information Integrator 概觀 > 問題、可行方案及文件更新 DB2 Information Integrator 安裝啟動程式 DB2 Information Integrator 支援網站 DB2 Information Integrator 產品光碟

Linux、UNIX 及 Windows 聯合功能的相關文件

Linux、UNIX 及 Windows 聯合功能的相關文件

目的

Linux、UNIX 及 Windows 聯合功能的相關文件。

表 4. Linux、UNIX 及 Windows 聯合功能的相關 DB2 Information Integrator 文件

名稱	書號	位置
<i>Application Developer's Guide</i>	SC18-7359	<ul style="list-style-type: none"> DB2 PDF 文件光碟 DB2 Information Integrator 支援網站
<i>C++ API Reference for Developing Wrappers</i>	SC18-9172	<ul style="list-style-type: none"> DB2 PDF 文件光碟 DB2 Information Integrator 支援網站
<i>Data Source Configuration Guide</i>	N/A	<ul style="list-style-type: none"> DB2 PDF 文件光碟 DB2 Information Integrator 支援網站
<i>Federated Systems Guide</i>	SC18-7364	<ul style="list-style-type: none"> DB2 PDF 文件光碟 DB2 Information Integrator 支援網站

表 4. Linux、UNIX 及 Windows 聯合功能的相關 DB2 Information Integrator 文件 (繼續)

名稱	書號	位置
<i>Guide to Configuring the Content Connector for VeniceBridge</i>	N/A	DB2 Information Integrator 支援網站
<i>Installation Guide for Linux, UNIX, and Windows</i>	GC18-7036	<ul style="list-style-type: none"> • DB2 PDF 文件光碟 • DB2 Information Integrator 支援網站
<i>Java API Reference for Developing Wrappers</i>	SC18-9173	<ul style="list-style-type: none"> • DB2 PDF 文件光碟 • DB2 Information Integrator 支援網站
<i>Migration Guide</i>	SC18-7360	<ul style="list-style-type: none"> • DB2 PDF 文件光碟 • DB2 Information Integrator 支援網站
<i>Wrapper Developer's Guide</i>	SC18-9174	<ul style="list-style-type: none"> • DB2 PDF 文件光碟 • DB2 Information Integrator 支援網站
<i>Release Notes for IBM DB2 Information Integrator Standard Edition, Advanced Edition, and Replication for z/OS</i>	N/A	<ul style="list-style-type: none"> • 在 DB2 資訊中心，產品概觀 > 資訊整合 > DB2 Information Integrator 概觀 > 問題、可行方案及文件更新 • DB2 Information Integrator 安裝啟動程式 • DB2 Information Integrator 支援網站 • <i>DB2 Information Integrator</i> 產品光碟

z/OS 聯合功能相關文件

z/OS 聯合功能相關文件

目的

z/OS 聯合功能相關文件。

表 5. z/OS 聯合功能的相關 DB2 Information Integrator 文件

名稱	書號	位置
<i>Client Guide for Classic Federation and Event Publisher for z/OS</i>	SC18-9160	DB2 Information Integrator 支援網站
<i>Data Mapper Guide for Classic Federation and Event Publisher for z/OS</i>	SC18-9163	DB2 Information Integrator 支援網站
<i>Getting Started with Classic Federation for z/OS</i>	GC18-9155	DB2 Information Integrator 支援網站
<i>Installation Guide for Classic Federation and Event Publisher for z/OS</i>	GC18-9301	DB2 Information Integrator 支援網站

表 5. z/OS 聯合功能的相關 DB2 Information Integrator 文件 (繼續)

名稱	書號	位置
<i>Reference for Classic Federation and Event Publisher for z/OS</i>	SC18-9156	DB2 Information Integrator 支援網站
<i>System Messages for Classic Federation and Event Publisher for z/OS</i>	SC18-9162	DB2 Information Integrator 支援網站
<i>Transaction Services Guide for Classic Federation for z/OS</i>	SC18-9161	DB2 Information Integrator 支援網站
<i>Release Notes for IBM DB2 Information Integrator Classic Federation for z/OS</i>	N/A	DB2 Information Integrator 支援網站

z/OS 抄寫功能相關文件

z/OS 抄寫功能相關文件

目的

z/OS 抄寫功能相關文件。

表 6. z/OS 抄寫功能的相關 DB2 Information Integrator 文件

名稱	書號	位置
<i>ASNCLP Program Reference for Replication and Event Publishing</i>	N/A	DB2 Information Integrator 支援網站
<i>Introduction to Replication and Event Publishing</i>	GC18-7567	DB2 Information Integrator 支援網站
<i>Migrating to SQL Replication</i>	N/A	DB2 Information Integrator 支援網站
<i>Replication and Event Publishing Guide and Reference</i>	SC18-7568	<ul style="list-style-type: none"> • DB2 PDF 文件光碟 • DB2 Information Integrator 支援網站
<i>Replication Installation and Customization Guide for z/OS</i>	SC18-9127	DB2 Information Integrator 支援網站
<i>SQL Replication Guide and Reference</i>	SC27-1121	<ul style="list-style-type: none"> • DB2 PDF 文件光碟 • DB2 Information Integrator 支援網站
<i>Tuning for Replication and Event Publishing Performance</i>	N/A	DB2 Information Integrator 支援網站
<i>Tuning for SQL Replication Performance</i>	N/A	DB2 Information Integrator 支援網站

表 6. z/OS 抄寫功能的相關 DB2 Information Integrator 文件 (繼續)

名稱	書號	位置
<i>Release Notes for IBM DB2 Information Integrator Standard Edition, Advanced Edition, and Replication for z/OS</i>	N/A	<ul style="list-style-type: none"> 在 DB2 Information Center 中，產品概觀 > 資訊整合 > DB2 Information Integrator 概觀 > 問題、可行方案及文件更新 DB2 Information Integrator 安裝啓動程式 DB2 Information Integrator 支援網站 <i>DB2 Information Integrator</i> 產品光碟

Linux、UNIX 及 Windows 企業搜尋功能的相關文件

Linux、UNIX 及 Windows 企業搜尋功能的相關文件

目的

Linux、UNIX 及 Windows 企業搜尋功能的相關文件。

表 7. Linux、UNIX 及 Windows 企業搜尋功能的相關 DB2 Information Integrator 文件

名稱	書號	位置
管理企業搜尋	SC40-0934	DB2 Information Integrator 支援網站
企業搜尋安裝手冊	GC40-0933	DB2 Information Integrator 支援網站
企業搜尋程式設計指南與 API 參考手冊	SC40-0935	DB2 Information Integrator 支援網站
企業搜尋版本注意事項	N/A	DB2 Information Integrator 支援網站

版本注意事項及安裝需求

版本注意事項提供產品的版本及修正套件層次資訊，並包括每個版本的最新修訂文件。安裝需求則提供產品版本的特定資訊。

表 8. DB2 Information Integrator 版本注意事項及安裝需求

名稱	檔名	位置
<i>Installation Requirements for IBM DB2 Information Integrator Event Publishing Edition, Replication Edition, Standard Edition, Advanced Edition, Advanced Edition Unlimited, Developer Edition, and Replication for z/OS</i>	Prereqs	<ul style="list-style-type: none"> <i>DB2 Information Integrator</i> 產品光碟 DB2 Information Integrator 安裝啓動程式

表 8. DB2 Information Integrator 版本注意事項及安裝需求 (繼續)

名稱	檔名	位置
<i>Release Notes for IBM DB2 Information Integrator Standard Edition, Advanced Edition, and Replication for z/OS</i>	ReleaseNotes	<ul style="list-style-type: none"> 在 DB2 資訊中心，產品概觀 > 資訊整合 > DB2 Information Integrator 概觀 > 問題、可行方案及文件更新 DB2 Information Integrator 安裝啟動程式 DB2 Information Integrator 支援網站 <i>DB2 Information Integrator</i> 產品光碟
<i>Release Notes for IBM DB2 Information Integrator Event Publisher for IMS for z/OS</i>	N/A	DB2 Information Integrator 支援網站
<i>Release Notes for IBM DB2 Information Integrator Event Publisher for VSAM for z/OS</i>	N/A	DB2 Information Integrator 支援網站
<i>Release Notes for IBM DB2 Information Integrator Classic Federation for z/OS</i>	N/A	DB2 Information Integrator 支援網站
企業搜尋版本注意事項	N/A	DB2 Information Integrator 支援網站

檢視版本注意事項及安裝需求

檢視版本注意事項及安裝需求

目的

若要在 Windows 作業系統上檢視光碟中的版本注意事項及安裝需求，請輸入：

```
x\doc\%L
```

參數

x Windows 光碟機代號

%L

您要使用的文件語言環境，如 en_US。

目的

若要在 UNIX 作業系統上檢視光碟中的版本注意事項及安裝需求，請輸入：

```
/cdrom/doc/%L
```

參數

cdrom

光碟的 UNIX 裝載點

%L

您要使用的文件語言環境，如 en_US。

檢視及列印 PDF 文件

檢視及列印 PDF 文件

若要檢視及列印 *DB2 PDF* 文件光碟的 DB2 Information Integrator PDF 書籍

1. 從 *DB2 PDF* 文件光碟的根目錄開啓 `index.htm` 檔案。
2. 按一下您要使用的語言。
3. 按一下您要檢視的文件鏈結。

存取 DB2 Information Integrator 文件

存取 DB2 Information Integrator 文件

所有的 DB2 Information Integrator 書籍與版本注意事項 (PDF 檔案) 都可以從 DB2 Information Integrator 支援網站取得，網址是：
www.ibm.com/software/data/integration/db2ii/support.html。

若要存取最新的 DB2 Information Integrator 產品文件，請在 DB2 Information Integrator 支援網站上按一下 `Product Information` 鏈結，如第 33 頁的圖 1 所示。

The screenshot shows the IBM DB2 Information Integrator support website. The top navigation bar includes links for Home, Products & services, Support & downloads, and My account. The breadcrumb trail indicates the path: Software > DB2 Information Management > DB2 Information Integration >. The main heading is 'DB2 Information Integrator'. Below this is a search section titled 'Search support for this product' with a search input field and a 'Submit' button. There are also checkboxes for 'Solve a problem', 'Download', and 'Learn'. The 'Learn' section is circled in blue, and the 'Product information' link is highlighted in yellow with a hand cursor pointing to it. Other sections include 'Self help', 'Problem submission', and 'Other resources'.

圖 1. DB2 Information Integrator 支援網站上的產品資訊鏈結

您可以從 Product Information 鏈結存取所有支援語言版本的最新 DB2 Information Integrator 文件：

- DB2 Information Integrator 產品文件 (PDF 檔案)
- 修正套件產品文件，包括版本注意事項
- 下載及安裝 DB2 Information Center for Linux、UNIX 及 Windows 的操作指示
- 線上 DB2 資訊中心的相關鏈結

DB2 Information Integrator 支援網站也提供支援文件、IBM 紅皮書、白皮書、產品下載、使用者群組鏈結，以及 DB2 Information Integrator 的相關消息。

協助工具

協助工具特性可幫助行動不便或視覺障礙等殘障使用者順利地使用軟體產品。下列清單是 DB2 第 8 版產品的主要協助工具功能：

- 所有 DB2 功能都可以使用鍵盤來導覽，而無須使用滑鼠。如需詳細資訊，請參閱『鍵盤輸入與導覽』。
- 您可以自訂 DB2 使用者介面字型的大小及顏色。如需詳細資訊，請參閱『容易使用的顯示畫面』。
- DB2 產品支援使用 Java Accessibility API 的協助工具應用程式。如需詳細資訊，請參閱第 36 頁的『與輔助技術的相容性』。
- DB2 文件都是用方便存取的格式提供。如需詳細資訊，請參閱第 36 頁的『方便存取的文件』。

鍵盤輸入與導覽

鍵盤焦點

鍵盤焦點

在 UNIX 作業系統中，會強調顯示可使用按鍵的作用中視窗區域。

鍵盤輸入

鍵盤輸入

只要使用鍵盤就可以操作 DB2 工具。您可以使用按鍵或按鍵組合來執行作業，也可以由滑鼠來執行。標準作業系統按鍵用於標準作業系統作業。

如需使用按鍵或按鍵組合來執行作業的相關資訊，請參閱鍵盤捷徑及快速鍵：一般 GUI 說明。

鍵盤導覽

鍵盤導覽

您可以使用按鍵或按鍵組合來導覽 DB2 工具使用者介面。

如需使用按鍵或按鍵組合來導覽 DB2 工具的相關資訊，請參閱鍵盤捷徑及快速鍵：一般 GUI 說明。

容易使用的顯示畫面

容易使用的顯示畫面

目的

容易使用的顯示畫面

字型設定

字型設定

您可以使用「工具設定」筆記本來選取功能表與對話視窗中文字的顏色、大小及字型。

如需指定字型設定的相關資訊，請參閱變更功能表及文字的字型：一般 GUI 說明。

不依靠顏色

不依靠顏色

您不需區分顏色，即可使用本產品的任一功能。

與輔助技術的相容性

與輔助技術的相容性

DB2 工具介面支援 Java Accessibility API，可讓您與螢幕讀取器及其他輔助技術搭配使用。

方便存取的文件

方便存取的文件

DB2 文件以 XHTML 1.0 格式提供，可在大多數 Web 瀏覽器上瀏覽。XHTML 可讓您根據瀏覽器的顯示偏好設定來檢視文件。您也可以使用螢幕讀取器及其他輔助技術。

語法圖解則以帶點十進位格式提供。只有使用螢幕讀取器存取線上文件時，才可以用這種格式。

連絡 IBM

若要在美國或加拿大連絡 IBM 客戶服務中心，請撥 1-800-IBM-SERV (1-800-426-7378)。

若要瞭解可用的服務選項，請撥打下列號碼之一：

- 美國：1-888-426-4343
- 加拿大：1-800-465-9600

若要尋找您所在國家或地區的 IBM 辦事處，請參閱 Web 上的 IBM Directory of Worldwide Contacts，網址是：www.ibm.com/planetwide。

取得產品資訊

DB2 Information Integrator 產品的相關資訊可透過電話或從 Web 取得。

DB2 Information Integrator 產品的相關資訊可透過電話或從 Web 取得。這裡提供的電話號碼適用於美國。

1. 若要訂購產品或取得一般資訊，請撥 1-800-IBM-CALL (1-800-426-2255)
2. 若要訂購出版品，請撥 1-800-879-2755
3. 請造訪網站：www.ibm.com/software/data/integration/db2ii/support.html。

此網站提供下列最新資訊：

- 技術叢書
- 訂購書籍
- 用戶端下載
- 新聞群組
- 修正套件
- 新聞
- Web 資源鏈結

提供關於文件的意見

如果您對本書或其他 DB2 Information Integrator 文件有任何意見，請將意見寄給我們。

您的意見將幫助 IBM 提供高品質的資訊。若您對本書或其他 DB2 Information Integrator 文件有任何意見，可以透過以下任一方法來表達意見：

1. 使用 www.ibm.com/software/data/rcf 的線上讀者意見表來傳送您的意見。
2. 請用電子郵件將您的意見寄到 comments@us.ibm.com。在郵件中註明產品名稱、版本編號，以及書名及產品編號 (如適用)。如果您是針對特定的一段文字表達意見，請註明該段文字的位置 (如標題、表格編號或頁碼)。

注意事項

本資訊是針對 IBM 在美國所提供之產品與服務開發出來的。IBM 不見得會對所有國家或地區都提供本文件所提的各項產品、服務或功能。要知道在您所在地區是否可得到這些產品及服務時，請向當地的 IBM 服務代表查詢。而此處任何對於 IBM 產品、程式或服務的參考之處，並不表示或暗示只可以使用 IBM 的產品、程式或服務。任何未侵犯 IBM 的智慧財產權，任何功能相當的產品、程式或服務都可以取代 IBM 的產品、程式或服務。不過，使用者必須自行負責評估和驗證任何非 IBM 產品、程式或服務的作業。

在本文件中可能包含著 IBM 所擁有之專利或擱置專利申請的內容。本文件使用者並不享有前述專利之任何授權。您可以用書面方式來查詢授權，來函請寄到：IBM Director of Licensing IBM Corporation North Castle Drive Armonk, NY 10504-1785 U.S.A.

若要查詢二位元組 (DBCS) 資訊的授權事宜，請連絡您國家或地區的 IBM 智慧財產部門，或者用書面方式寄到：IBM World Trade Asia Corporation Licensing 2-31 Roppongi 3-chome, Minato-ku Tokyo 106-0032, Japan

下列段落不適用於英國或任何其他與當地法律相抵觸的國家或地區：IBM 公司係以『現狀』提供本出版品，且不作任何明示或默示的保證，包括但不僅限於非侵害、可售性或符合特定用途之暗示保證。有些地區不允許放棄在特定交易中的明示或默示保證，因此，這項聲明對您可能不適用。

本書中可能會有技術上的錯誤或排版印刷上的訛誤。因此，IBM 會定期修訂；並將修訂後的內容納入新版中。IBM 得隨時修改及/或變更本書中所說明的產品及/或程式，恕不另行通知。

本資訊中任何對非 IBM 網站的敘述僅供參考，為便利貴客戶之使用，而非為該網站背書。這些網站中的資料，並不包含在 IBM 產品的資料中，使用網站中的資料，須自行負擔風險。

在不造成您困擾或損及您個人權益的前提下，IBM 得以適切使用或散佈您以各種型式所提供的相關資訊。

本程式之獲授權者若希望取得本程式之相關資訊，以便達到下列目的：(i) 在獨立建立的程式與其他程式 (包括本程式) 之間交換資訊；以及 (ii) 相互使用已交換的資訊。則請與位於下列地址之人員連絡：

IBM Corporation J46A/G4
555 Bailey Avenue
San Jose, CA 95141-1003 U.S.A.

上述資料之取得有其條件，在某些情況下必須付費方得使用。

IBM 基於「IBM 客戶合約」、「IBM 國際程式授權合約」或雙方之間任何同等的合約等條款，提供本文件中所說的授權程式與其所有適用的授權資料。

任何此處涵蓋的執行效能資料都是在一個受控制的環境下決定出來的。因此，若在其他作業環境下，所得的結果可能會大大不同。有些測定已在開發階段系統上做過，不

過這並不保證在一般系統上會出現相同結果。再者，有些測定可能已透過推測方式評估過。但實際結果可能並非如此。本文件的使用者應依自己的特定環境，查證適用的資料。

非 IBM 產品的相關資訊，取自該產品供應商、發佈的聲明或其他公共來源。IBM 未測試這些產品，因此無法確認非 IBM 產品的效能、相容性或其他聲明。有關非 IBM 產品的功能問題，請洽該產品供應商。

有關 IBM 未來動向的任何陳述，僅代表 IBM 的目標而已，並可能於未事先聲明的情況下有所變動或撤回。

這個資訊中包含每日業務使用的報告和資料範例。為使說明盡可能完備，範例中包含個人、公司、品牌及產品的名稱。此等名稱皆屬虛構，凡有類似實際個人或企業所用之名稱及地址者，皆屬巧合。

著作權授權：

本資訊可包含原始語言的範例應用程式，用以說明各種作業平台上的程式設計技術。貴客戶得為開發、使用、行銷或散佈運用樣本程式之作業平台的應用程式程式介面所撰寫的應用程式之目的，免費複製、修改並散佈這些樣本程式。這些範例並未在所有情況下完整測試。故 IBM 不保證或默示保證這些樣本程式之可靠性、服務性或功能。貴客戶得為開發、使用、行銷或散佈符合 IBM 應用程式設計介面的應用程式之目的，免費複製、修改並散佈這些樣本程式。

這些範例程式的每個複本或任何部分，或任何衍生作品都必須包括以下版權聲明：

Outside In (®) Viewer Technology, © 1992-2004 Stellent, Chicago, IL., Inc. All Rights Reserved.

IBM XSLT Processor Licensed Materials - Property of IBM © Copyright IBM Corp., 1999-2004. All Rights Reserved.

商標

本主題列出 IBM 商標及某些非 IBM 商標。

下列術語是 IBM 公司在美國及 (或) 其他國家或地區的商標：

IBM AIX
AIX 5L
DB2
DB2 Universal Database
Domino
Domino.doc
Hummingbird
Informix
Lotus
Lotus Notes
Notes
OmniFind
POWER4

POWER5
RISC System/6000
Tivoli
WebSphere
Workplace
xSeries
z/OS

下列術語是其他公司的商標或註冊商標：

Java 及所有以 Java 為基礎的商標及標誌是 Sun Microsystems, Inc. 在美國及 (或) 其他國家或地區的商標或註冊商標。

Microsoft、Windows、Windows NT 及 Windows 標誌是 Microsoft Corporation 在美國及 (或) 其他國家或地區的商標。

Intel、Intel Inside (標誌)、MMX 及 Pentium 是 Intel Corporation 在美國及 (或) 其他國家或地區的商標。

UNIX 是 The Open Group 在美國及其他國家或地區的註冊商標。

Linux 是 Linus Torvalds 在美國及 (或) 其他國家或地區的商標。

其他公司、產品或服務名稱，可能是其他公司的商標或服務標誌。

索引

索引順序以中文字，英文字，及特殊符號之次序排列。

〔四劃〕

支援的作業系統 1

〔五劃〕

必備軟體 1

〔六劃〕

企業搜尋安裝目錄 6
企業搜尋的管理員使用者 ID 6
企業搜尋的管理員密碼 6
企業搜尋資料目錄 6
企業搜尋管理員使用者 ID 6
企業搜尋管理員密碼 6
在 UNIX 型作業系統上的 DB2 II
OmniFind Edition
解除安裝 19
安裝目錄 6

〔九劃〕

「首要步驟」 9
啓動 9

〔十一劃〕

啓動 DB2 資訊中心 15
軟體需求 1

〔十二劃〕

尋找企業搜尋說明文件 17
硬體需求 4

〔十三劃〕

解除安裝 19, 21
在 UNIX 型作業系統上的 DB2 II
OmniFind Edition 19
Windows 上的 DB2 II OmniFind
Edition 21
資料目錄 6
資訊中心 15

〔十四劃〕

磁碟空間需求 4
說明文件 17

D

DB2 資訊中心
啓動 15
DB2 資訊中心服務
啓動 15
DB2 資訊中心常駐程式
啓動 15

L

Linux 及 AIX 上的 Deployment Manager
啓動 11
Linux 及 AIX 上的 HTTP 伺服器
啓動 11
Linux 及 AIX 上的 WebSphere
Application Server
啓動 11
Linux 及 AIX 上的 WebSphere
Application Server Network Deployment
啓動 11
Linux 及 AIX 上的企業搜尋
啓動 11
Linux 及 AIX 上的應用程式伺服器
啓動 11

P

PDF 文件 17

W

Windows 上的 DB2 II OmniFind Edition
解除安裝 21
Windows 上的 Deployment Manager
啓動 13
Windows 上的 HTTP 伺服器
啓動 13
Windows 上的 WebSphere Application
Server
啓動 13
Windows 上的 WebSphere Application
Server Network Deployment
啓動 13

Windows 上的企業搜尋系統
啓動 13
Windows 上的應用程式伺服器
啓動 13

讀者意見表

為使本書盡善盡美，本公司極需您寶貴的意見；懇請您閱讀後，撥冗填寫下表，惠予指教。

請於下表適當空格內，填入記號(√)；我們會在下一版中，作適當修訂，謝謝您的合作!

評估項目	評估意見	備註
正確性	內容說明與實際程序是否符合	<input type="checkbox"/> 是 <input type="checkbox"/> 否
	參考書目是否正確	<input type="checkbox"/> 是 <input type="checkbox"/> 否
一致性	文句用語及風格，前後是否一致	<input type="checkbox"/> 是 <input type="checkbox"/> 否
	實際產品介面訊息與本書中所提是否一致	<input type="checkbox"/> 是 <input type="checkbox"/> 否
完整性	是否遺漏您想知道的項目	<input type="checkbox"/> 是 <input type="checkbox"/> 否
	字句、章節是否有遺漏	<input type="checkbox"/> 是 <input type="checkbox"/> 否
術語使用	術語之使用是否恰當	<input type="checkbox"/> 是 <input type="checkbox"/> 否
	術語之使用，前後是否一致	<input type="checkbox"/> 是 <input type="checkbox"/> 否
可讀性	文句用語是否通順	<input type="checkbox"/> 是 <input type="checkbox"/> 否
	有否不知所云之處	<input type="checkbox"/> 是 <input type="checkbox"/> 否
內容說明	內容說明是否詳盡	<input type="checkbox"/> 是 <input type="checkbox"/> 否
	例題說明是否詳盡	<input type="checkbox"/> 是 <input type="checkbox"/> 否
排版方式	本書的形狀大小，版面安排是否方便閱讀	<input type="checkbox"/> 是 <input type="checkbox"/> 否
	字體大小，顏色編排，是否有助於閱讀	<input type="checkbox"/> 是 <input type="checkbox"/> 否
目錄索引	目錄內容之編排，是否便於查找	<input type="checkbox"/> 是 <input type="checkbox"/> 否
	索引語錄之排定，是否便於查找	<input type="checkbox"/> 是 <input type="checkbox"/> 否
	※評估意見為"否"者，請於備註欄提供建議。	

其他：(篇幅不夠時，請另外附紙說明。)

上述改正意見，一經採用，本公司有合法之使用及發佈權利，特此聲明。
註：您也可將寶貴的意見以電子郵件寄至 NLSC01@tw.ibm.com，謝謝。

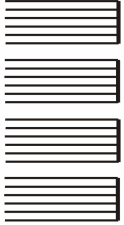
IBM DB2 Information Integrator
OmniFind Edition
企業搜尋安裝手冊
8.2.2 版

GC40-0933-01

折疊線

110 台北市信義區松仁路 7 號 3 樓

臺灣國際商業機器股份有限公司
大中華研發中心 軟體國際部 啟



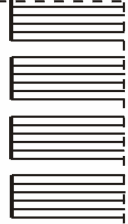
廣告回信
台灣北區郵政管理局 登記證
北台字第 00176 號

(免貼郵票)

寄件人 姓名：
地址：

寄

折疊線



IBM



Java[™]
COMPATIBLE

GC40-0933-01

