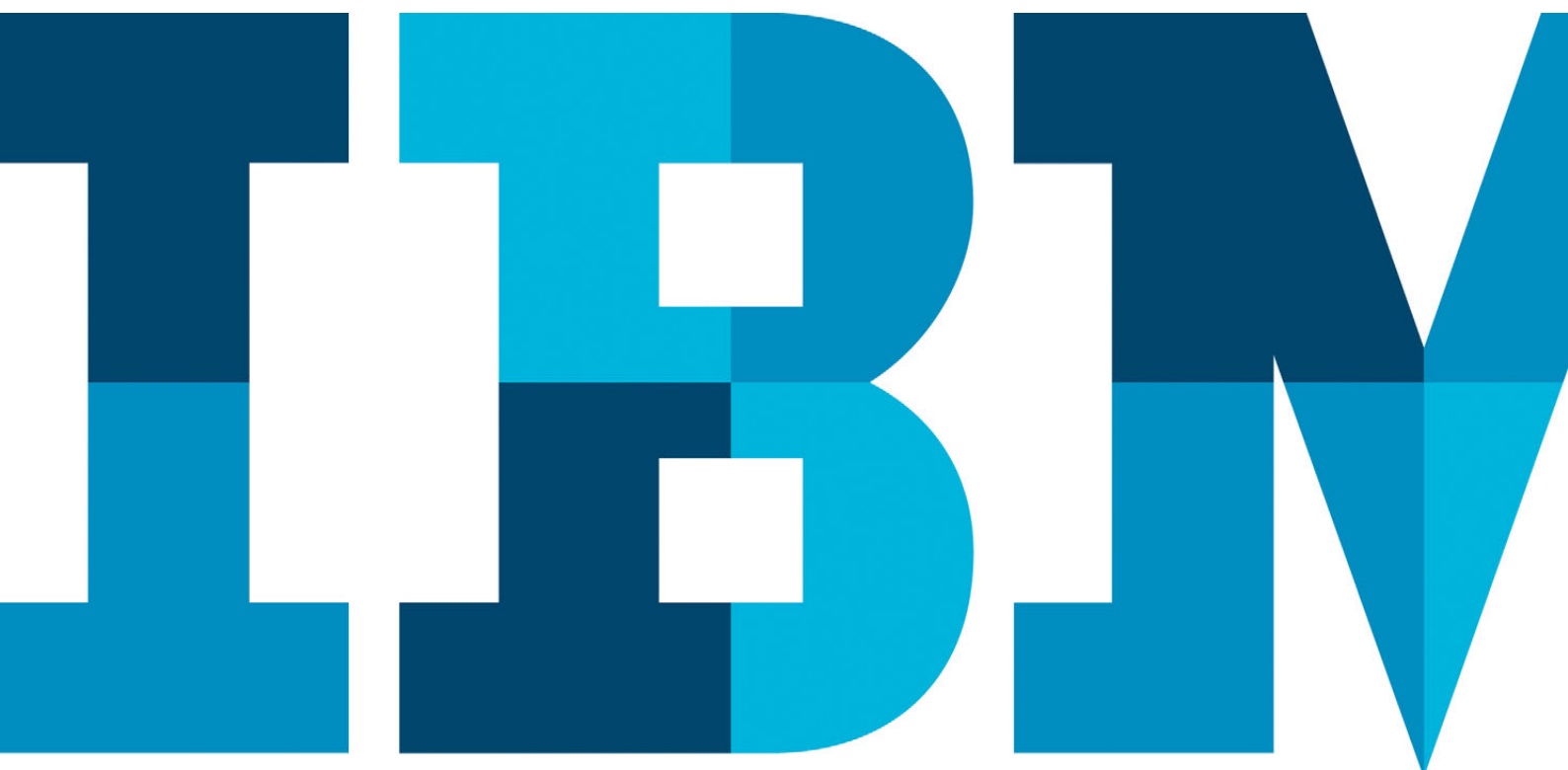


## Capitaliser sur les opportunités métier et réagir aux évolutions sectorielles :

*Maximiser les interactions avec les clients, partenaires et fournisseurs en bénéficiant de solutions d'intégration d'applications et d'accélérateurs sectoriels standardisés*



## Sommaire

- 2 Introduction
- 2 Le défi d'une démarche d'intégration rentable
- 4 La prolifération des données
- 4 Accélérer l'intégration de données sectorielles standardisées
- 5 Faciliter la connectivité aux données standardisées
- 6 Conclusion

## Introduction

Dans le contexte actuel, caractérisé par le dynamisme des environnements métier et les incertitudes économiques, les entreprises se doivent d'agir plus intelligemment pour rester compétitives et répondre aux demandes de clients exigeants. Un des facteurs clés de succès réside dans l'agilité opérationnelle. Une entreprise doit s'assurer que toutes les parties de son organisation, internes et externes, sont en mesure de capitaliser très vite sur des opportunités ou de s'adapter à de nouvelles situations. Parallèlement, elle doit agir avec une maîtrise de ses coûts.

Pour nombre d'entreprises, l'un des principaux freins à l'agilité opérationnelle et à l'optimisation des coûts réside dans l'incapacité à gérer efficacement les interactions avec les partenaires et fournisseurs et à intégrer des données sectorielles standardisées à l'échelle de l'entreprise. Dans une période où les formats de données standardisés deviennent omniprésents et de plus en plus complexes, les entreprises se doivent de répondre aux impératifs d'intégration des partenaires et fournisseurs en considérant ces données comme un composant essentiel de leur stratégie d'optimisation IT.

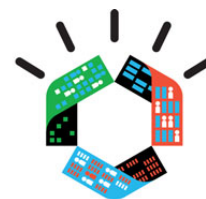
Ce livre blanc décrit les avantages de l'intégration de données sectorielles standardisées. Il précise de quelle manière l'intégration des partenaires et fournisseurs grâce à une connectivité standardisée peut contribuer à maximiser la valeur et l'efficacité d'une architecture orientée services (SOA) ou d'initiatives de BPM. Il décrit par ailleurs la gamme de produits IBM WebSphere, spécialisée dans la réalisation de ce type d'intégration.

La notion de travail plus intelligent concerne la transformation de nos entreprises pour tirer parti des capacités offertes par une planète de plus en plus intelligente. Chacun peut aujourd'hui prendre des décisions plus pertinentes, élaborer des relations plus étroites avec d'autres et agir en utilisant des processus métier plus agiles et efficaces.

## Le défi d'une démarche d'intégration rentable

La complexité de l'informatique et ses coûts résultent fréquemment de l'approche adoptée par une entreprise en matière d'intégration des applications. Après plus d'une décennie de tentatives diverses, la plupart des entreprises connaissent encore des difficultés à relier la bonne information avec la bonne personne, au bon moment, avec pour résultat l'incapacité de saisir de nouvelles opportunités. Cette situation est due à différents facteurs, parmi lesquels :

- Le manque de fiabilité de la connectivité ;
- La lenteur et le manque de flexibilité du processus d'intégration des applications ;
- Les coûts élevés et la complexité liés à une connectivité « point à point » ;
- L'incapacité à exploiter efficacement de nouvelles approches dans les relations entre les personnes, les processus et les informations ;
- Des standards industriels associés à des formats de données et à des règles complexes.

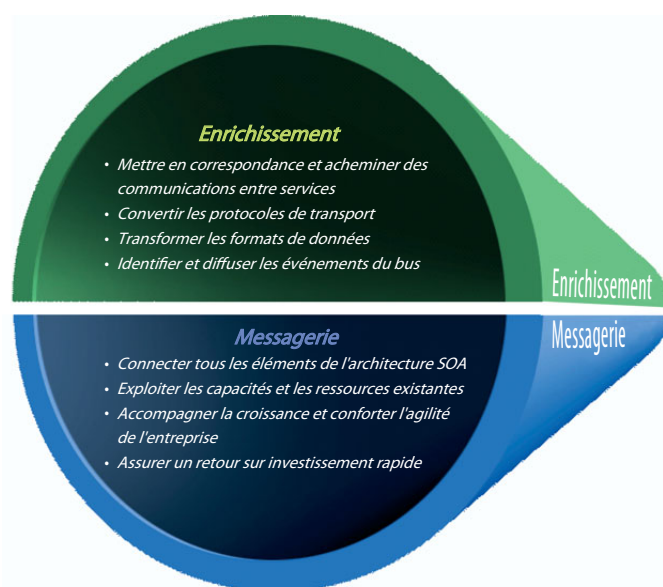


Smart work

---

Face à ces défis, nombre d'entreprises adoptent une approche SOA (Architecture Orientée Service). Menée intelligemment, cette approche contribue à mettre en adéquation les exigences métier et les capacités informatiques en mettant en place une couche intelligente de connectivité SOA qui élimine la complexité de l'intégration d'applications, de systèmes et de bases de données hétérogènes en mode point à point. Parallèlement, l'approche SOA apporte une assise qui permet aux entreprises de s'adapter dynamiquement à un contexte opérationnel évolutif et à acheminer des informations métier critiques au bon endroit, au moment voulu et dans le contexte approprié. Cette assise permet une intégration rapide et souple des applications en désolidarisant la logique d'intégration de chaque application. Elle permet de relier aisément les applications indépendamment des plates-formes, des réseaux ou des périphériques. Elle permet également d'accéder à la plupart des systèmes grâce à un processus universel de transformation des données. Enfin, l'assise SOA permet d'exploiter des applications et des données existantes pour les transformer en opportunités de services, et ce, sans impact sur l'environnement informatique existant.

La plate-forme ESB (bus de services d'entreprise) constitue le cœur d'une architecture SOA. Une solution ESB complète s'appuie sur deux domaines fonctionnels principaux : la messagerie et l'enrichissement. Les fonctions de messagerie concernent l'acheminement fiable d'informations partout où elles sont nécessaires, et à tout moment. Elles permettent de relier tous les éléments de votre architecture SOA en s'appuyant sur les capacités et les ressources existantes. Les fonctions d'enrichissement concernent l'intégration de messages, d'appels de services, de fichiers ou d'événements dans le processus de mise en correspondance et d'acheminement des communications entre les services. Elles concernent également la conversion des protocoles de transport, la transformation d'un format de données dans un autre, ainsi que l'identification et la diffusion d'événements métier. L'enrichissement permet de découpler l'infrastructure de connectivité de la logique d'intégration, qui est en principe développée pour chaque application. Cette démarche permet de simplifier l'intégration de l'ensemble des applications et d'accélérer le délai de mise en place des services métier. Grâce à ces capacités de messagerie et d'enrichissement, les services informatiques gagnent en souplesse et peuvent opérer des changements très rapides avec un impact limité sur les ressources informatiques. C'est notamment le cas pour la mise



à jour ou le remplacement d'un service métier grâce au développement d'une nouvelle solution composite basée sur des services existants. Cette approche permet un niveau de réutilisation plus important qu'auparavant, où la logique applicative était inextricablement liée à l'infrastructure de connectivité.

L'un des actifs les plus importants de votre entreprise est l'information, et votre capacité à la gérer efficacement détermine votre compétitivité. Si vous disposez d'une infrastructure robuste de messagerie et d'enrichissement ESB, vous pouvez acheminer la bonne information, au bon endroit, au bon moment, et vous disposez déjà d'un premier jalon vers l'intégration d'applications et la SOA. Une plate-forme ESB comble l'écart entre les nouvelles architectures SOA et les ressources clés existantes. Elle permet également de dissocier les applications de la logique de connectivité nécessaire pour déterminer comment chacune d'elles communique avec les autres.

Les démarches d'intégration SOA se concentrent souvent sur la connectivité des applications et des systèmes internes, ce qui constitue un point initial naturel. Toutefois, il est nécessaire de tenir compte du fait que les entreprises s'appuient de plus en plus sur un vaste réseau métier qui englobe ses différents services, agences ou succursales, et qui s'étend jusqu'à ses

partenaires et fournisseurs. Une stratégie d'intégration efficace implique la capacité à manipuler sans difficulté des données sectorielles standardisées et à étendre les applications et les systèmes internes au-delà des limites de l'organisation jusqu'aux partenaires, aux fournisseurs et aux clients. Les partenaires métier d'une entreprise peuvent donc être associés aux actions d'automatisation des processus métier, en se positionnant eux-mêmes dans toutes les situations qu'offre le marché, ce qui réduit le coût de l'infrastructure informatique.

*Près de 68 pour cent des dirigeants d'entreprise indiquent que les défis liés à l'intégration de l'informatique freinent leur collaboration avec des partenaires.<sup>1</sup>*

### La prolifération des données

Selon l'enquête IBM CEO Study 2008, « les dirigeants font évoluer de manière agressive leurs entreprises vers des organisations à l'échelle globale, en modifiant radicalement leurs ressources et en multipliant les partenariats. Ils ont dépassé le cliché de la mondialisation et des organisations de toutes tailles se reconfigurent pour bénéficier des opportunités générées par l'intégration à l'échelle globale. » Toutefois, près de 68 pour cent des dirigeants d'entreprise indiquent que les défis liés à l'intégration de l'informatique freinent leurs capacités à s'intégrer à l'échelle globale et à collaborer avec leurs partenaires.

Qu'il s'agisse de développer un réseau étendu de partenaires par une stratégie de mondialisation ou de mener une action permanente de réduction des coûts et de gains d'efficacité, l'impératif se fait de plus en plus pressant au sein des entreprises pour intégrer des systèmes et des informations extérieurs à l'entreprise aux applications et processus internes. Ce qui remet ici encore au premier plan la nécessité de résoudre les défis de l'intégration informatique pour favoriser la collaboration avec les partenaires, comme en témoignent les PDG interrogés au cours de notre enquête.

L'essentiel de ce défi réside dans la capacité à traiter des données industrie standardisées. Dans la plupart des secteurs - santé, services financiers, banques, assurances - les organisations de normalisation et les organismes publics assurent la régulation des modalités d'échange d'informations

entre partenaires. Aux États-Unis, par exemple, la réglementation HIPAA (Health Insurance Portability and Accountability Act) a prévu des dispositions d'échange de données informatisé (EDI) qui imposent à la plupart des acteurs du secteur médical de traiter les dossiers électroniques en conformité avec les normes HIPAA/EDI. La communauté bancaire internationale conduit ses activités en utilisant un ensemble de normes d'échange de messages définis par l'organisation SWIFT (Society for Worldwide Interbank Financial Telecommunication). Dans certains secteurs (commerce de détail, chimie, pétrole, distribution, entre autres), l'évolution de tout un ensemble de formats d'EDI a abouti à un processus de normalisation des échanges d'informations.

À première vue, il semble évident d'adhérer à ces formats de données standardisés. Nombre d'entreprises considèrent que la démarche la plus économique vers la conformité réside dans des solutions internes ou spécifiquement développées. Mais la transformation et l'intégration de données standardisées peuvent s'avérer complexes et coûteuses. Ces échanges de données nécessitent de la part d'une organisation une connaissance approfondie de ces normes complexes de formatage des données et l'application de principes directeurs pour les mettre en œuvre. En outre, les entreprises doivent suivre le rythme d'évolution de ces normes, qui dans certains cas, impliquent l'application de contrats de niveau de service (SLA), en garantissant l'acheminement, la capacité d'audit et la traçabilité de toutes les transactions. Les questions de sécurité, de fiabilité, de résolution des erreurs et la capacité d'intégration complète dans une stratégie SOA viennent compliquer un peu plus les efforts d'intégration de données standardisées. En l'absence d'une démarche de développement à long terme et sans y consacrer les ressources nécessaires, il est peu probable qu'une solution spécifiquement développée soit suffisante pour répondre à toutes ces exigences possibles. Par ailleurs, au final, une solution spécifique viendrait encore contribuer à la complexité et aux coûts informatiques.

### Accélérer l'intégration de données sectorielles standardisées

Pour quelle raison la connectivité vers des données standardisées est-elle si importante et quels sont ses avantages effectifs ? D'abord, considérez la capacité à intégrer des partenaires dans des processus métier automatisés, pour réduire les charges d'administration et pour éliminer les

erreurs humaines potentielles. L'automatisation favorise le développement de réseaux de fournisseurs et de partenaires, l'amélioration de la flexibilité de la chaîne logistique et l'accès à plus de clients à travers des canaux commerciaux étendus. La connectivité aux données sectorielles assure un niveau plus élevé d'intégrité, d'exactitude et de sécurité de l'information, en éliminant la propagation de données erronées ou sensibles au sein d'une entreprise. Pour vos clients, partenaires et fournisseurs, l'approche facilite les transactions, augmente le niveau de satisfaction et peut contribuer à réduire les coûts des produits et des services.

Pour bénéficier de ces avantages, une entreprise doit mettre en place une approche simple, complète et robuste axée sur la connectivité aux données standardisées. Une approche fondée sur les caractéristiques suivantes :

- S'intègre dans une architecture SOA et une infrastructure de connectivité existantes ;
- N'impose pas à l'entreprise de comprendre les normes complexes de formatage de données ;
- Assure une qualité de service stratégique (QoS) ;
- Permet une transformation universelle des données sans nécessiter de programmation.

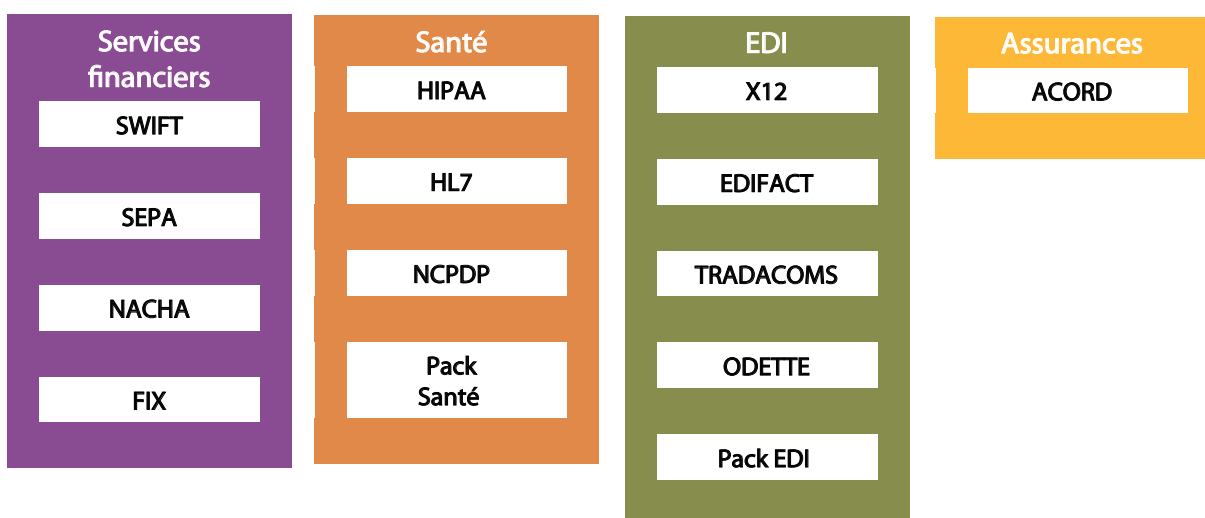
Sans ces critères, une solution de connectivité aux données sectorielles reste un simple aspirateur de ressources et de budget, qui détourne une entreprise de son objectif de simplifier la connectivité et de réduire les coûts.

## Faciliter la connectivité aux données standardisées

Avec WebSphere Transformation Extender (WTX), IBM propose une connectivité sectorielle éprouvée. WTX étend la portée d'un bus ESB au-delà des limites de l'entreprise en intégrant les clients et partenaires et leurs systèmes en s'appuyant sur des données standardisées.

Les outils de WTX s'intègrent à l'ensemble de la gamme IBM de bus ESB, notamment WebSphere Message Broker, WebSphere ESB et l'appliance WebSphere DataPower Integration XI50. La compatibilité s'étend aux serveurs d'applications tiers et aux environnements de programmation personnalisée.

Avec les packs sectoriels proposés par IBM, vous disposez de capacités prêtes à l'emploi qui vous permettent d'intégrer tout un éventail de formats de données standard, notamment :



Au fur et à mesure de l'évolution et de l'actualisation des normes par les organismes publics, IBM propose des packs de mise à jour faciles à installer, qui évitent la nécessité pour les entreprises d'être en permanence aux avant-postes des évolutions, et contribuent, année après année, à la protection de leurs investissements.

En optant pour WTX pour étendre la connectivité aux clients et partenaires, une entreprise simplifie ses efforts de développement en la matière, tout en bénéficiant de tous ses avantages.

## Conclusion

La plupart des entreprises considèrent la démarche SOA comme un moyen de simplifier la connectivité et d'éliminer les solutions d'intégration de point à point. Elles persistent en revanche à utiliser des processus manuels et dépassés, ou des solutions de connectivité point à point, pour leurs transactions avec leurs clients, partenaires et fournisseurs. C'est en appliquant la même infrastructure SOA et les principes d'élimination des connexions de point à point et la rationalisation de la connectivité au sein d'une entreprise qu'il

est possible d'intégrer vos clients, partenaires et fournisseurs. Concrètement, l'ESB, socle SOA utilisé par nombre d'organisations, peut facilement être étendu pour intégrer des systèmes situés hors des limites de l'entreprise.

Même si l'ESB lui-même ne dispose pas des capacités d'intégration de données standardisées, l'association de packs sectoriels à WebSphere Transformation Extender (WTE) permet de lui adjoindre ces capacités. Et comme WTE s'intègre parfaitement à la gamme ESB d'IBM, les développeurs peuvent rapidement et facilement créer et déployer des solutions de connectivité standardisée. Par ailleurs, grâce aux mises à jour de packs sectoriels très faciles à installer, la maintenance courante d'une solution est réduite au minimum.

Dans les faits, la connectivité aux données standardisées permet d'étendre les plates-formes SOA et BPM au-delà des frontières de l'entreprise, en favorisant davantage d'agilité métier et en positionnant l'entreprise sur un marché de plus en plus mondialisé. Au-delà de ce résultat, les outils de connectivité intégrée d'IBM constituent une fondation solide pour l'entreprise de demain.



## Pour plus d'informations

Pour en savoir plus sur les solutions de connectivité sectorielle et l'offre IBM WebSphere Transformation Extender, contactez votre représentant marketing ou votre partenaire commercial IBM, ou visitez le site Web à l'adresse suivante :

[ibm.com/software/websphere/products/appintegration/extend-connectivity/](http://ibm.com/software/websphere/products/appintegration/extend-connectivity/)



---

### IBM France

Tour Descartes - La Défense 5  
2, avenue Gambetta  
92066 - Paris La Défense Cedex

La page d'accueil d'IBM est accessible à l'adresse suivante : [ibm.com/fr](http://ibm.com/fr)

IBM, le logo IBM, ibm.com, DataPower, Smarter Planet et WebSphere sont des marques ou des marques déposées d'International Business Machines Corporation aux États-Unis et/ou dans d'autres pays. L'association d'un symbole de marque déposée (® ou ™) avec des termes protégés par IBM, lors de leur première apparition dans le document, indique qu'il s'agit, au moment de la publication de ces informations, de marques déposées ou de droit coutumier aux États-Unis. Ces marques peuvent également être des marques déposées ou de droit coutumier dans d'autres pays.

Une liste actualisée des marques déposées IBM est accessible sur le Web sous la mention « Copyright and trademark information » à l'adresse [ibm.com/legal/copytrade.shtml](http://ibm.com/legal/copytrade.shtml)

Les autres noms de sociétés, de produits et de services peuvent être les marques ou marques de services de tiers.

<sup>1</sup> IBM, L'entreprise de demain : Global CEO Study, mai 2008, [http://www-935.ibm.com/services/fr/gbs/pdf/ibm\\_ceostudy2008\\_summary\\_gbe03044-frfr-00.pdf](http://www-935.ibm.com/services/fr/gbs/pdf/ibm_ceostudy2008_summary_gbe03044-frfr-00.pdf)

Les références aux produits, programmes ou services d'IBM n'impliquent pas qu'ils soient distribués dans tous les pays dans lesquels IBM exerce son activité.

Toute référence à un produit, programme ou service d'IBM n'implique pas que seuls des produits, programmes ou services d'IBM peuvent être utilisés. Tout produit, programme ou service équivalent peut être utilisé.

Cette publication a uniquement un rôle informatif. Les informations peuvent être modifiées sans préavis. Contactez votre agence commerciale ou votre revendeur IBM pour obtenir les toutes dernières informations sur les produits et les services IBM.

IBM ne fournit aucun avis juridique, comptable ou de contrôle et ne garantit pas non plus que ses produits et services soient conformes à la législation. Les clients doivent se conformer à la législation et à la réglementation locales en vigueur applicables en matière de sécurité.

Les photographies de cette publication peuvent, le cas échéant, représenter des maquettes.

© Copyright IBM Corporation 2010  
Tous droits réservés.



Veillez recycler