



주요 특징

- 전략적 데이터 통합으로 더욱 현명한 비즈니스 이니셔티브를 촉진합니다.
- 비즈니스 전문가와 IT 전문가의 조직적 생산성을 개선합니다.
- 정교한 데이터 통합 기능을 활용하여 이질적 데이터를 효과적으로 수용합니다.
- 기업의 요구 변화에 맞춰 확장이 가능합니다.
- 혁신적인 InfoSphere Blueprint Director를 통해 모범 실무 지침과 연계하여 비즈니스 비전의 프로젝트 청사진을 만들 수 있습니다.
- InfoSphere Information Server 8.5 업그레이드를 통해 귀사의 비즈니스 성과가 향상됩니다.

전략적 데이터 통합 플랫폼의 가치 실현 속도 향상: IBM InfoSphere Information Server 8.5

독특한 비즈니스 이니셔티브를 촉진하는 전략적 데이터 통합

오늘날의 기업은 과거와 달리 방대한 양의 데이터를 활용하여 더욱 합리적이고 영리한 사업적 결정을 내릴 수 있는 기회를 갖고 있습니다. IBM의 2010 CEO 설문 조사에 따르면, 기업의 중역들은 정보의 폭발을 향후 5년 동안 자사에 가장 큰 영향을 미칠 핵심 요인 중 하나로 꼽았습니다.¹ 운영 효율 향상과 경쟁력 차별화에서부터 위험 완화와 규정 요건 충족에 이르는 다양한 영역에서 이러한 데이터의 잠재력을 활용하여 통찰력 있는 의사 결정을 내리기 위해서는 원본 소스 시스템의 데이터를 생산적인 정보로 변환하여 활용하는 수 있어야 합니다.

이처럼 방대한 데이터에 내포된 잠재력을 제대로 활용하려면 반복 가능하고 규모 확장이 가능한 방식으로, 최종 사용자에게 이르는 비즈니스 프로세스의 모든 과정에서 더욱 신뢰성 있는 정보를 끌어낼 수 있어야 합니다. IBM InfoSphere Information Server는 IBM의 세계적인 데이터 통합 플랫폼으로, 다양한 시스템의 이질적 정보를 인식하고 정제 및 변환하는데 도움이 되며, 정보의 일관된 정의와 정확한 표시, 안정적인 변환, 정기적 업데이트를 통해 비즈니스 이니셔티브의 효과적 지원을 실현합니다.



IBM InfoSphere Information Server 8.5 소개

고객의 가치 실현 기간을 획기적으로 단축하는 데 초점을 맞춘 InfoSphere Information Server 8.5는 비즈니스 관계와 IT 관계자 모두의 전반적 데이터 통합 생산성을 개선하고, 데이터 통합 역량을 확대하고, 갈수록 늘어나는 기업의 요구를 해결합니다.

기업 운영 속도의 향상을 실현하는 뛰어난 협업 및 자동화의 혁신

데이터 통합 플랫폼의 효과적 관리에는 시스템의 신속한 개발과 개발자의 생산적 업무 처리 지원이 포함됩니다. 또한 데이터 통합 프로세스 전 과정에 걸쳐 비즈니스와 IT 등 적절한 관계자를 참여시킴으로 데이터 통합 프로세스 전반에 대한 통찰을 확보하는 것을 의미합니다.

IBM은 데이터 통합 환경과 관련하여 조직적 생산성을 높일 수 있도록 InfoSphere Information Server 8.5에 여러 가지 새로운 기능을 설계했습니다. 예를 들어, 간소화된 설치와 구성 및 패치 들은 신속한 시스템 구성과 가동에 도움이 됩니다. 전사적 소스 코드 관리 시스템을 통한 Direct Tooling은 개발자들의 지속적 자산 관리에 도움이 됩니다. 기존 작업의 역엔지니어링을 통한 자동 문서 생성 역시 생산성을 높여줍니다.

접근하기 쉽고 편리한 인터페이스를 통해 데이터의 품질 및 계보 정보를 공급함으로써 비즈니스 부서와 IT 부서 간의 협력이 크게 개선됩니다. 따라서, 주요 품질 지표와 보고서를 쉽게 공유할 수 있어 양쪽 구성원 모두에게 데이터 조사 프로세스에 대한 유용한 통찰을 제공합니다.

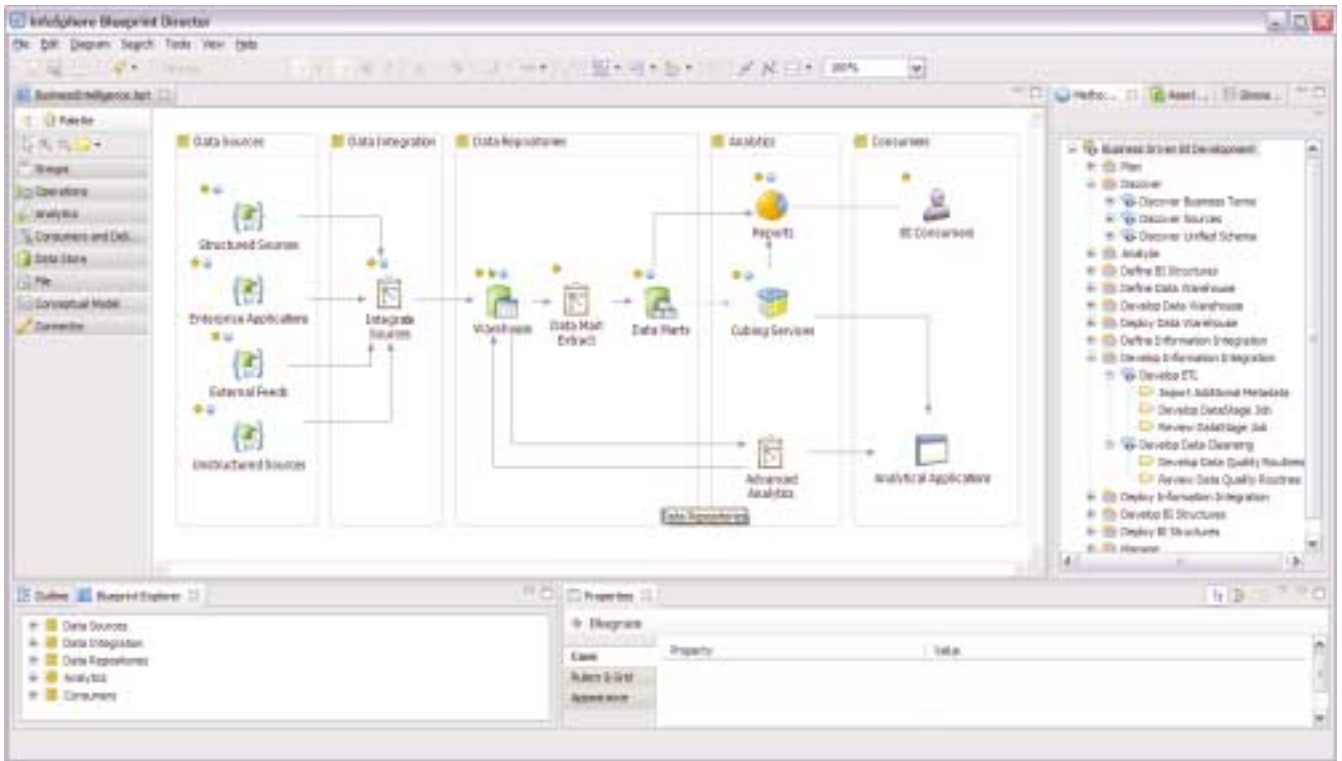


그림 1: InfoSphere Blueprint Director는 InfoSphere Information Server 8.5와 함께 활용할 수 있는 새롭고 혁신적인 기능으로, 프로젝트 지도부가 비즈니스 목표의 달성에 필요한 프로젝트 비전을 구체화/문서화할 수 있도록 합니다. InfoSphere Blueprint Director의 핵심 장점 중 하나는 프로젝트 비전이 실행 가능한 정보 청사진으로 표현된다는 점에 있습니다. 추상적이고 비즈니스 지향적인 비전을 InfoSphere Information Server에서 활용하는 기술적 인공물과 연결할 수 있는 것입니다. 따라서 비즈니스 목표가 구현 및 배포 작업에 직접적으로 반영됩니다. 더욱이, 이러한 청사진에 맞춰 진척도를 적극적으로 추적하여 프로젝트 진행 상황에 관한 통찰을 상시적으로 제공합니다.

또한 InfoSphere Information Server 8.5에 포함된 새롭고 혁신적인 기능인 InfoSphere Blueprint Director로 조직 양측은 데이터 통합을 비즈니스 이니셔티브의 전략적 토대로 확립하는 과정에서 서로 더욱 긴밀히 연계할 수 있습니다.

갈수록 늘어나는 IT 수요에 부응하는 포괄적인 데이터 통합 기능

기업은 갈수록 다양한 형식으로 백엔드 시스템에 유입되는 데이터를 효과적으로 관리하고 통합해야 하는 과제를 안고 있습니다. 이처럼 계속 다양해지는 정보를 데이터 통합 과정 전반에서 효과적으로 관리하면서 이에 대한 통찰을 유지하는 것은 이러한 정보를 하위 시스템에 정확하고 포괄적으로 적시에 전달하는데 있어 필수적입니다.

InfoSphere Information Server 8.5에는 갈수록 늘어나는 통합 요건을 해결하도록 고안된 새로운 기능이 다수 포함되어 있습니다. 새로운 계층적 데이터 변환 프레임워크는 풍부한 XML 처리 기능을 제공하며, 이 새로운 XML 팩으로 XML 데이터 통합 작업이 획기적으로 간소화됩니다. 또한 이 새로운 확장 팩을 통해 InfoSphere DataStage 작업 내에서 XML을 쉽게 결합, 분리, 재조합 할 수 있습니다. 게다가 이 프레임워크의 런타임 구성요소는 확장이 용이하며, 기가바이트가 넘는 XML 문서를 기존 버전의 7배에 이르는 속도로 처리할 수 있습니다.

이번 버전에서는 또한 이 플랫폼의 독특한 데이터 변환 기능이 더욱 강화되었습니다. 새로운 반복 기능, 캐시 기능 및 수직 피벗 기능 컴포넌트는 상당히 복잡한 변환 요건도 간단히 처리할 정도로 향상된 유연성을 제공합니다. 20가지 이상의 새로운 기능 체계를 제공하여 데이터 유형 확인 테스트 및 변환 능력이 향상됩니다. 더욱이, 직관적인 Null 처리 기능은 개발자들의 예외 조건 관리 부담을 줄여줍니다. 이러한 향상으로 기업에서는 데이터 통합 요건을 더욱 효과적으로 해결하고, 성과를 보다 신속히 구현할 수 있습니다.

새롭고 발전된 메타데이터 흐름과 톨 전체를 아우르는 자동화는 각 단계의 메타데이터를 더욱 완벽히 연결하여 최적화된 작업에 대한 보다 향상된 정보를 제공합니다. 그 결과, 더욱 연속적이고 포괄적인 데이터 계보 파악을 통해 대상 시스템에서 사용되는 데이터의 신뢰성이 더욱 향상됩니다. 그리고 더욱 통합적이고 통일적인 사용자 인터페이스를 통해 이러한 효과가 더욱 강화됩니다.



그림 2: InfoSphere Information Server를 통해 비즈니스 분석론, 데이터 웨어하우스 구축, 마스터 데이터 관리, 애플리케이션 통합 및 마이그레이션 등의 중요한 사업에서 데이터를 더욱 효과적으로 파악, 정제, 변환 및 전달할 수 있습니다.

대규모 미션 크리티컬 구축을 지원하는 구조적 향상

기업에서 이용 가능한 데이터의 양이 계속 폭발적으로 증가함에 따라, 주요 비즈니스 활동을 위한 전략적 자산으로 활용하도록 이러한 정보를 기업의 데이터 통합 플랫폼 내에서 효과적으로 관리해야 하는 과제가 발생하고 있습니다. 나아가, 고객들은 설계 이후 필요의 변화에 따라 확장 가능한 방식으로 플랫폼을 구축하는데 갈수록 더욱 많은 노력을 기울이고 있습니다.

InfoSphere Information Server 8.5는 새로운 기능과 기존 기능의 강화를 통해 기업의 데이터 통합 요구를 지원합니다. 클러스터링 구성에 대한 지원이 확대되어 서비스 및 데이터베이스 계층의 수평적/수직적 확장과 부하 분산이 가능합니다. 이를 비롯한 여러 가지 개선은 운영 및 개발 환경에 대한 서비스 수준 계약 준수에 도움이 되는 다양한 고가용성 플랫폼 구성을 실현합니다.

InfoSphere Information Server 8.5는 메시지 대기열에서부터 목표 시스템까지 데이터를 안정적으로 전달하는 중요한 기능들을 제공합니다. 이러한 기능은 금융 거래 애플리케이션과 같이 데이터 손실이 전혀 없어야 하는 모든 프로세스에서 극히 중요합니다. 이번 릴리스에서는 이러한 기능이 더욱 확대되어 ODBC 및 메시지 대기열 타깃뿐 아니라, InfoSphere Change Data Capture로 수신된 메시지까지 지원함으로써, InfoSphere DataStage를 통해 진정한 소스-타깃 트랜잭션 제어를 구현합니다. 이러한 기능들이 추가됨으로써 확실한 구현 토폴로지 내에서 매우 다양한 시스템의 조화가 가능해졌습니다.

InfoSphere Information Server 8.5 업그레이드 경로

2006년 처음 도입된 이후, InfoSphere Information Server는 데이터 통합을 활용하여 핵심적 비즈니스 이니셔티브에 투입되는 정보의 신뢰성을 높이는 방식에 근본적 변화를 가져왔습니다. Information Server 8.5에 내장된 업그레이드 툴을 이용하면 기존 버전에서 새로운 버전으로 쉽게 전환할 수 있어, 기존 고객들은 이 세계적인 데이터 통합 플랫폼이 제공하는 가치를 편리하게 활용할 수 있게 되었습니다.

InfoSphere Information Server 8.5는 효과적 활용에 도움이 되는 다양한 기능을 제공합니다. 데이터 자산을 InfoSphere Information Server 8.x에서 InfoSphere Information Server 8.5로 이전하는 기능이 풍부하게 제공되므로, 이미 InfoSphere Information Server 환경을 활용하고 있는 고객의 요구를 폭넓게 해결합니다. 현재 InfoSphere DataStage 7.5.x 이후 버전을 사용 중인 고객들은 이미 제공되어 있는 가져오기/ 내보내기 기능을 활용하면 됩니다. 또한, 병행 업그레이드가 지원될 뿐만 아니라, 융통성도 향상되어 저장소와 서비스 계층 등의 구성요소도 업그레이드 할 수 있습니다. InfoSphere Information Server 8.5는 또한 토폴로지 또는 하드웨어의 변경을 지원하며, 기존 설치 환경을 마이그레이션 하거나 동일한 버전으로 재구성하는 기능도 지원합니다.

기업 전역에 신뢰성 있는 정보를 제공하는 InfoSphere Information Server 8.5

InfoSphere Information Server 8.5는 종합적이고 전략적인 데이터 통합 플랫폼을 제공하기 위해 IBM이 지속적으로 수행해 온 시장 리더십과 혁신 및 투자 활동의 새로운 단계를 의미합니다. InfoSphere Information Server 8.5의 새롭고 더욱 확장된 기능의 활용은 전략적 비즈니스 자산으로서, 데이터가 가진 모든 잠재력을 최대로 실현하는데 소요되는 시간을 단축하는데 크게 기여할 것입니다. 성과 창출을 위해 지금 바로 시작해 보시기 바랍니다.

주:

¹ "Capitalizing on Complexity: Insights from the 2010 IBM GlobalCEO Study", May 2010, IBM.

추가 정보

IBM InfoSphere Information Server에 대한 자세한 내용은

IBM 지사 또는 IBM Business Partner에 문의하시거나

ibm.com/software/data/integration/info_server 페이지를 참조하십시오.



© Copyright IBM Corporation 2011

한국IBM Global Business Services
(135-270) 서울시 강남구 도곡동 467-12
군인공제회관빌딩

TEL: (02)3781-7800
www.ibm.com/kr

2011년 9월

Printed in Korea
All Rights Reserved

IBM, IBM 로고, ibm은 미국 및/또는 다른 국가에서 IBM Corporation의 상표 또는 등록 상표입니다. 상기 및 기타 IBM 상표로 등록된 용어가 본 문서에 처음 나올 때 상표 기호(® 또는 ™)와 함께 표시되었을 경우, 이러한 기호는 본 문서가 출판된 시점에 IBM이 소유한 미국 등록상표이거나 관습법에 의해 인정되는 상표임을 나타냅니다. 해당 상표는 미국 외의 다른 국가에서도 등록상표이거나 관습법적인 상표일 수 있습니다. IBM의 최신 상표 목록은 ibm.com/legal/copytrade.shtml 웹 페이지의 "저작권 및 상표 정보" 부분에서 확인할 수 있습니다.

기타 다른 회사, 제품 및 서비스 이름은 다른 회사의 상표 또는 서비스 표시일 수 있습니다.

이 문서에서 IBM 제품과 서비스를 참조한 경우에도 IBM이 비즈니스를 수행하고 있는 모든 국가에서 해당 제품과 서비스를 제공할 수 있음을 의미하는 것은 아닙니다.



재활용 가능, 재활용 하십시오.