

IBM WebSphere Portal 和 Web Content Manager 8.0 版

評估手冊



目錄

- 2 前言
 - 2 WebSphere Portal 和 Web Content Manager 8.0 版軟體
 - 3 商務使用者功能
 - 15 管理員功能
 - 26 應用程式開發人員功能
 - 34 為何要升級至 WebSphere Portal 和 Web Content Manager 8.0 版？
 - 36 相關增值方案
 - 41 IBM Software Services for Collaboration 解決方案
 - 42 IBM Web Experience NOW 解決方案
 - 42 IBM 互動
 - 43 IBM WebSphere Portal 商業解決方案目錄
 - 43 其他資源
 - 43 總結
 - 44 相關資訊
-

前言

組織的網路規模與其提供的產品和服務一樣重要，而全心投入、能力出眾和最優異的人力，也同樣具有重要地位，協助在現今競爭激烈的市場中保持競爭力。優異的 Web 體驗能建立及強化組織與人之間的關係。人類目前能夠取得無限的資訊，並可立即與世界分享。社群網路和行動商務大幅改變組織與客戶、員工及業務合作夥伴之間的動態關係。遠端裝置已建立 24 小時全年無休的即時回應工作環境。優異 Web 體

驗的重點在於能夠預測使用者需求，簡化因應需求的方式，以及掌握他人產生需求的時間、地點及方式與其建立聯繫。組織以遞送技術作為重點，利用適當的商業應用程式和資料作為背景，在多個管道帶動具社交性的豐富 Web 體驗，以獲取競爭差異化、客戶忠誠度、獲利成長，以及強化員工互動等方面的各項優勢。

WebSphere Portal 和 Web Content Manager 8.0 版軟體

IBM® WebSphere® Portal 和 IBM Web Content Manager 8.0 版軟體是強大的解決方案，能夠以整合、差異化及契合的 Web 體驗，提供具吸引力的 Web 內容和應用程式。平台能夠以效能為基礎帶動業務靈活性，以便打造、整合及管理服務導向架構 (SOA) 應用程式。企業級的應用程式、程序及交易，均位於深獲肯定、穩定可靠、具備擴充能力及高效能的基礎之中。WebSphere Portal 軟體也支援工作流程、內容管理、社群、行動 Web 遞送、簡化使用性及管理性、開放式標準、安全性及擴充能力。

WebSphere Portal 8.0 版軟體可滿足現今企業需求，帶動更優異的客戶體驗、讓員工有能力因應市場動態、延伸商業資產，以及提升營運效率。WebSphere Portal 8.0 版軟體奠基於先前版本的堅實基礎，包括各項新功能及更新，讓使用者享有更豐富的社群、行動及整合體驗，並提供見解深入的即時分析，讓您擁有適當知識制定正確決策。不論您面對的是客戶、商業合作夥伴或員工，WebSphere Portal 軟體可結合您需要的各種功能，提供優異的 Web 體驗，不受地點限制。

WebSphere Portal 軟體結合 Web Content Manager 軟體提供基礎，讓任何規模的組織，都能因應現今和未來使用者預期的優異 Web 體驗。

本手冊說明 8.0 版的全新功能，以及 WebSphere Portal 和 Web Content Manager 軟體提供的其他功能，並以全方位觀點介紹軟體，對於考慮採用 WebSphere Portal 解決方案的公司而言，是必讀的重要資料。

商務使用者功能

對商務使用者而言，WebSphere Portal Version 8.0 軟體可迅速遞送相關且契合的目標內容：

- 迅速輕鬆地建立及管理入口網站頁面和內容，讓您迅速回應持續變化的業務需求
- 可由任何裝置提供豐富的內容、應用程式及程序體驗，讓您掌握使用者的所在之處
- 取得網頁及管道遞送的即時見解，提供您所需資訊制定明智的商業決策
- 提供重要的社群服務，使其在您的 Web 體驗背景中發揮最大效果

建立入口網站頁面

IBM WebSphere Portal 8.0 版軟體提供使用者強大功能控制入口網站頁面。網頁建置器的各項功能，可協助組織迅速實作契合及高效能的全新商業設計。WebSphere Portal 軟體支援網頁建置器通用整合中心實作，讓網站設計人員能夠利用各種元件建立入口網站頁面，其中包括 HTML 和 Web 內容、饋送、Portlet、iWidget 及 Adobe Flex 等架構衍生的元素。通用整合中心實作開放式架構，可讓新元件組合至 Web 內容，並可進階開發未來的 Web 體驗平台創新。



圖 1. 直覺式的歡迎頁面協助管理員開始作業。

架構具備延伸性，能夠以廣泛且可互換的方式顯示包含 Widget 的現代使用者介面 (UI)，例如可輕鬆納入由 Flex 架構開發的元件，於 WebSphere Portal 頁面內部輕鬆組合。WebSphere Portal 8.0 軟體通用整合中心提供元件和執行階段啟用服務，讓網站設計人員和商務使用者受益於一致、整合及可延伸的基礎架構。平台架構可支援現有及未來的應用程式類型，讓網站設計人員能夠自由組合及重新定義其 Web 體驗，協助滿足及超越 Web 對象持續變化的需求及興趣。

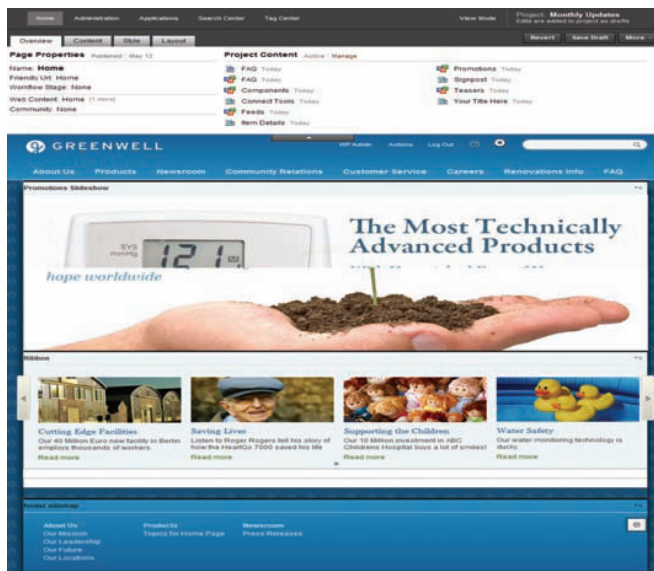


圖 2. 商務使用者可自訂其入口網站頁面，納入自己需要的元素。

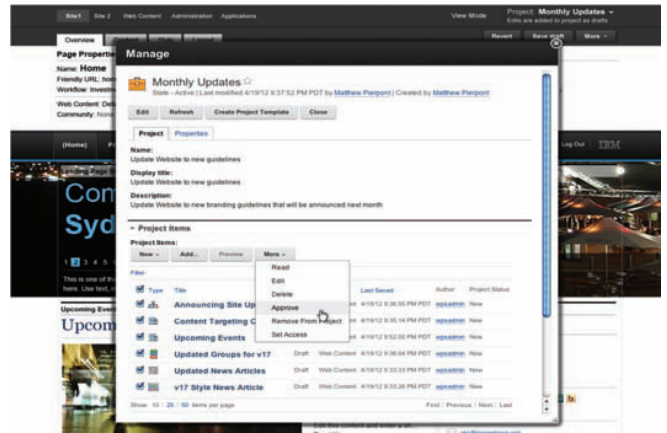


圖 3. 針對管理員和網站設計人員提供全新的管理頁面工作流程檢閱及發佈服務。

管理入口網站頁面

8.0 版推出管理頁面 Portlet，針對 WebSphere Portal 網站設計人員、商務使用者和管理員提供全新服務，以便建立及管理入口網站和 Web 內容頁面。全新的啟用功能提供一致的全功能方式，將工作流程、版本控制及聯合等 Web 內容功能應用至所有入口網站頁面。

關鍵的管理頁面功能如下：

- 變更置於草稿狀態，不會影響使用中的伺服器。
- 草稿會在專案內部進行整理。草稿變更獲選發佈至使用中的伺服器時，會由專案協調更新作業，協助確保所有草稿僅在變更核准後同時發佈。

- 組織可建立自訂工作流程，因應其網站和編寫環境的需求。
- 全新的圖形工具列，可將管理頁面功能直接整合至入口網站頁面建置器功能之中。工具列可迅速快速存取應用至頁面的編輯功能、專案及工作流程動作。
- 聯合提供便利且彈性的方式，由預備環境將管理頁面傳輸至生產環境。
- 此外也針對自動化管理頁面作業提供指令碼處理支援。**WebSphere Portal** 指令碼處理介面包括各種方法使用專案和 **Web** 內容庫，而 **XML** 配置介面則包括類似的專案支援。

這項支援提供強大的整合式方法執行網站管理，協助確保共同協調及發佈變更內容。

擁有適當權限的使用者和管理員，可利用入口網站頁面建置器及全新的管理頁面功能，迅速輕鬆地建立、自訂和分享網站草稿，將其整理為專案，並與團隊和社群成員發佈頁面。內容目錄提供的多種不同來源，可用於拖放內容至入口網站頁面，包括入口網站 **Portlet** 和分享頁面、饋送；**iWidget** 和頁面；以及 **IBM Connections** 服務、社群、社群書籤和自訂來源。



圖 4. 全新的圖形網站工具列，可迅速存取應用至頁面的全新管理頁面編輯功能、專案及工作流程動作。

實現內容編寫功能

Web Content Manager 8.0 版軟體讓商務使用者能夠即時提供網站內容。組織也可以邀請其他使用者透過文章、部落格、**Wiki**、標記和評分等社群 **Web** 功能提供內容及參與，完全不需要 **IT** 介入處理，也沒有耗時的網站更新週期。依據特定使用者規則背景提供高品質及高價值內容和所需功能，有助於提升 **Web** 使用者的忠誠度、滿意度和效率。

內容作者使用預先安裝的 Web 內容庫，可將文章、部落格和 Wiki 功能新增至 WebSphere Portal 網站，讓使用者更輕易地提供及分享内容與專業知識。部落格庫將部落格推向新境界，並可從中心位置追蹤多個主題。簡單的行內編輯功能（包括插入影像及連結），讓 Wiki 的編寫作業迅速輕鬆。



圖 5. WebSphere Portal 使用者能夠利用全新的文章、部落格及 Wiki 範本，迅速建立內容及分享專業知識。

Web Content Manager 8.0 版包括全新的編寫首頁搭配自訂進入點，因應不同類型的使用者需求。簡化的單一頁面使用者介面，可讓偶爾使用的作者輕鬆建立及提交內容，經常提供內容者則可輕鬆追蹤網站活動，於必要時迅速建立或編輯項目。

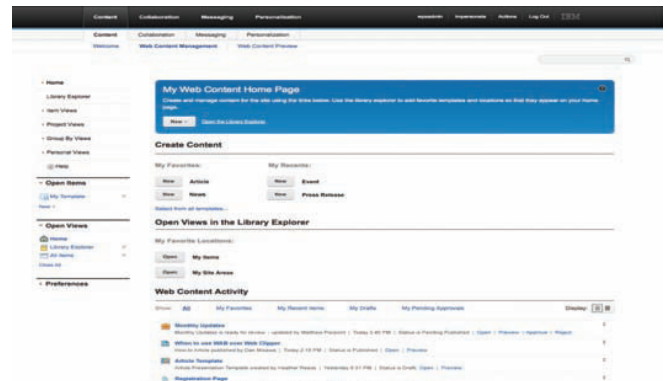


圖 6. 全新的 Web Content Manager 8.0 版首頁，針對商務使用者提供簡化的內容編寫功能。

加速豐富的網站設計

WebSphere Portal 8.0 版軟體包括一組擴充的預建 Web 內容範本（30 個以上），可迅速進行網站組合。設計人員可利用點選功能，依據範本提供的最佳實務設計，迅速開發及部署自訂的網際網路和企業內部網路網站。網站設計人員和內容作者只要幾分鐘就能建置全新網站，包含所有必要的頁面、Portlet、內容和元件，其中包括內建分析標記和社群服務整合。網站建置器安裝至 WebSphere Portal 和 Web Content Manager 平台時，可利用網站工具列在頁面放置可重複使用的元件，提供瀏覽、短片、投影片、旋轉和其他元件。

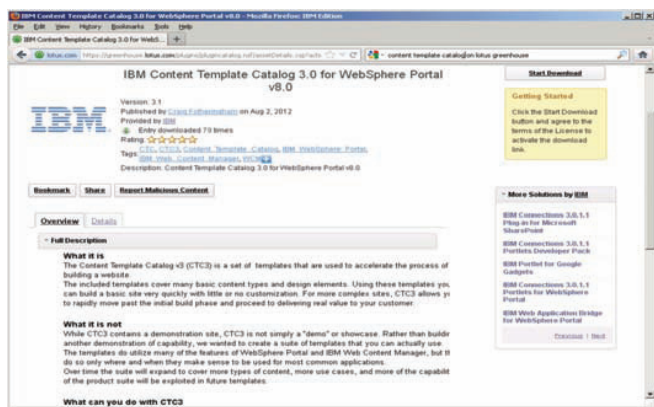


圖 7. 可下載的 Web 內容範本，實現迅速及生產就緒的 Web 內容網站。

最佳化內容遞送

為了加強使用對象的參與度和忠誠度，8.0 版軟體提供全新功能，讓平台內容更能鎖定目標，其中包括各項元素讓商務使用者迅速設計區隔規則，將 WebSphere Portal 和 Web Content Manager 內容鎖定特定對象、裝置、地理區域和管道。商務使用者和市場經理可應用這些強大的內容鎖定目標功能，無需 IT 介入處理，加強使用對象的參與度和忠誠度，打進全新管道提升業績。

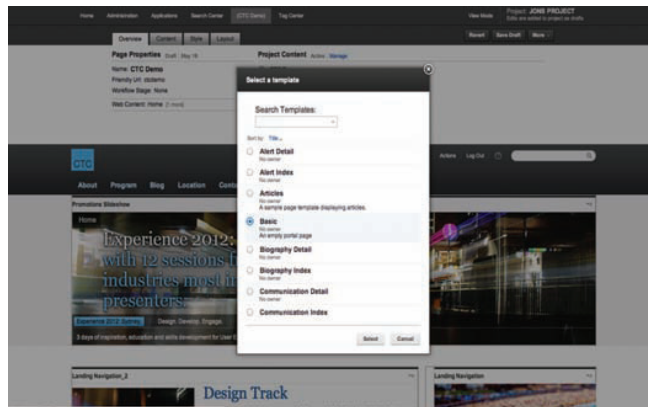


圖 8. 組織使用內容範本目錄資產，即可迅速應用豐富的多重管道資產至其 Web 內容，加強使用對象的參與度。

發佈至社交媒體

8.0 版軟體包含全新的社交媒體發佈功能，讓組織能輕鬆實作「單次發佈，隨處檢視」的策略，並衡量在各個社群管道的促銷工作成果。內容作者可利用 Web Content Manager 及提供的內容範本 Portlet，輕鬆發佈內容至熱門的社群媒體管道，例如 IBM Connections、Facebook、LinkedIn 和 Twitter，以提升接觸範圍，帶動更高的客戶參與度。



圖 9. 商務使用者可在社群 Web 鎖定目標及自動進行促銷工作。

利用模組化主題架構強化網站設計與效能

8.0 版軟體全新的主題最佳化模組架構，可讓網站設計人員使用不同的模組延伸功能建立主題，製作不同的頁面區域提供彈性，強化使用者體驗，以及協助實現最高效能。設計人員可針對特定頁面開啟及關閉功能，並開發彼此獨立的模組，以便提升開發的速度和彈性。可新增額外功能至現有主題，或是利用現有主題形成新主題的基礎。架構提供邏輯點，讓模組於執行階段提供資料至主題，並於可能地點結合這些資料使其最佳化。

全新架構也可將多個不同的遠端資源結合為單一要求，提供更優異的效能。

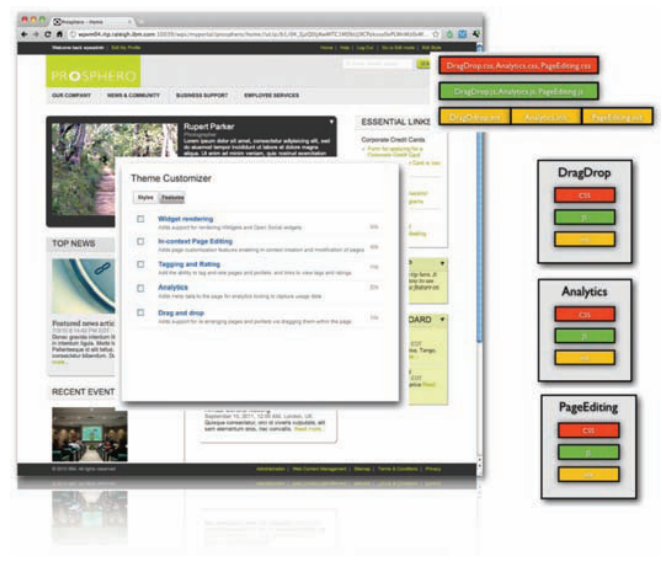


圖 10. 網站設計人員可利用模組化架構，以高效能且易於維護的方式啟用主題功能。

實現行動功能

IBM WebSphere Portal Mobile Experience 主題是具備行動功能的入口網站主題，提供網站設計人員範本和程式碼，以便迅速將 WebSphere Portal 網站延伸至支援 WebKit (Apple iOS、Google Android 和 Research In Motion [RIM] BlackBerry 裝置) 的行動裝置。這項全新主題顯示如何控制智慧型手機的外觀和感覺、頁面瀏覽及內容瀏覽，並提供豐富的行動 Web 互動模式範例，例如使用 CSS3 和 HTML5 的輕掃、旋轉、縮放和切換。

WebSphere Portal 軟體內建的裝置偵測功能，可辨識行動裝置及配置展示需求，以提供適當內容。網站設計人員可利用提供的範例程式碼作為範本；範本可依據特定需求自訂。

行動主題已進行更新，以便使用 8.0 版的主題最佳化模組化架構。行動主題提供設定檔及模組定義，並提供彈性輕鬆新增各項新功能（例如 JavaScript、Dojo 或 jQuery 元素）至行動主題範例。



圖 11. 軟體提供具備行動功能的主題。

利用 Web 分析疊合實現即時見解

我們瞭解組織必須不停努力加強分析，並持續調整 Web 應用程式達到最佳效能，因此 WebSphere Portal 8.0 軟體針對 Web 分析工具新增更進一步的平台支援，在組織使用 WebSphere Portal 軟體時提供即時見解，讓網站擁有人能夠最佳化資訊遞送，帶動業績更上層樓。

主動的網站分析平台支援，讓管理員能夠啟動插入適當指令碼（稱為彙整工具）至入口網站頁面或個別 Portlet，以便輕鬆納入協力廠商分析工具，分析造訪及內容模式，不僅提升訪客數量，也能強化品質。平台功能可檢測分析專屬的中介資料標記，以便收集分析資料至 WebSphere Portal 和 Web Content Manager 架構之中，由協力廠商或客製分析服務進行收集和分析。



圖 12. 全新的主動網站分析疊合功能，提供行內視圖，協助追蹤 Web 內容的效益。

網站設計人員、行銷專業人士和業務經理，能夠檢視使用全新 **Web** 分析疊合的即時分析結果，並與其進行互動。方便使用的行內疊合功能，可提供追蹤網站、元件及行銷活動效益的 **Web** 分析結果。

網站業務擁有者可利用入口網站的網頁建置器功能，針對個別網頁分析結果進行即時存取、檢視及採取行動。例如擁有者可調整頁面展示的文字、影像或元件，針對特定使用者對象打造最佳的 **Web** 體驗。

除了提供的頁面分析標記以外，組織也可以建立額外的自訂分析標記因應需求。例如若網站入口行銷經理希望以年輕專業人士的需求為主，就可能建立類似「**targetAudience:youngProfessionals**」的分析標記，然後將標記與包含前述目標使用者群組內容的所有資源建立關聯。網站經理使用主動網站分析及協力廠商分析解決方案，可檢視由造訪特定網頁收集的結果，持續評估其接觸目標客群的效果。

分析標記也可用於網站促銷活動。例如名為「**2011 年聖誕節**」的網站促銷活動，可能在網站上參照相片、部落格或禮品店。行銷經理可追蹤標記，以便追蹤造訪的網站區段，以及特定促銷活動帶動點擊次數的效果。有了以上這些即時見解，經理就能調整行銷活動內容，提升業務績效。

實現社群協同作業

社群協同作業功能正成為商業世界不可或缺的一部分。工作人力結構持續變更，加上使用各種如雨後春筍般出現的技術，提供更高的工作人力彈性，讓組織面對各種挑戰，必須提供社交性的豐富 **Web** 體驗，其中包括即時傳訊、即時 **Web** 會議、動態團隊空間、高安全性的內容分享、社群網路，以及快速存取專業的知識與技能。

WebSphere Portal 和 **Web Content Manager 8.0** 版軟體包含多項全新功能及強化功能，讓組織更有能力利用社群協同作業的好處。組織可透過入口網站提供複合應用程式，將社群背景導入商業應用程式。例如將社群協同作業工具整合至線上員工就職訓練，新進員工除了接受訓練內容以外，還可能建立關鍵聯繫，利用即時交談或張貼訊息至使用者塗鴉牆，立即找出及接觸主題專家和新同事，完全不用離開入口網站介面。這些服務可協助提供優異的 **Web** 體驗，藉此吸引、留住及取悅使用者；提高員工的生產力；建立客戶忠誠度；以及減少營運成本。

可設定與 **Connections** 軟體整合，讓使用者透過預先配置及自訂視圖，存取社群網路軟體的所有功能：首頁、設定檔、社群、書籤、活動、部落格、檔案及個人資料。此外也可新增 **Connections** 標記 **Portlet** 至入口網站頁面。本 **Portlet** 可連接至其他 **Connections Portlet**，讓使用者依據於標記 **Portlet** 選定的社交社群互動所衍生的標記，以動態方式篩選內容。

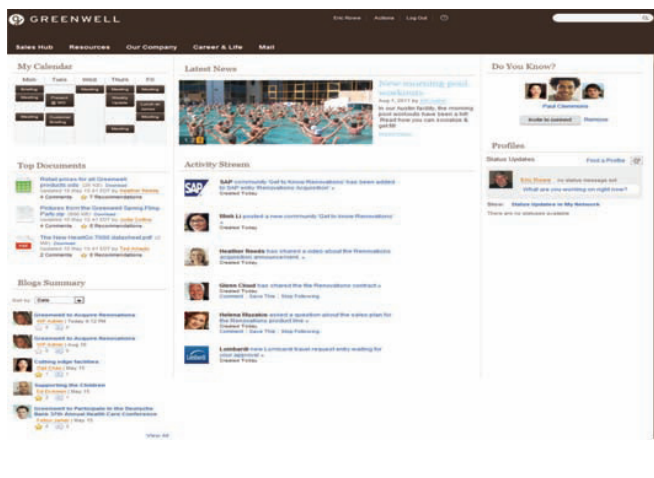


圖 13. 利用 WebSphere Portal 軟體以社群功能整合社群、活動及個人資料，與全企業的主題專家建立聯繫。

整理文件進行協同作業

IBM Lotus® Quickr® 軟體可實現文件管理及團隊協同作業，讓使用者在團隊位置整理專案資訊、分享及管理資料庫文件、進行一般討論、管理團體行事曆、輕鬆與企業內容儲存庫互動及其他更多功能。使用者使用現成可用的 Portlet，可由 Lotus Quickr 軟體擷取文件庫，並於 WebSphere Portal 應用程式內部直接與文件互動。另一個 Portlet 也能讓使用者利用標記和其他篩選條件瀏覽位置目錄。

實現社交社群

WebSphere Portal 8.0 版軟體包括社群頁面功能，讓入口網站頁面能夠與 Connections 社群建立關聯，之後 Connections Portlet 就能以動態方式吸引相關社群的重要內容。

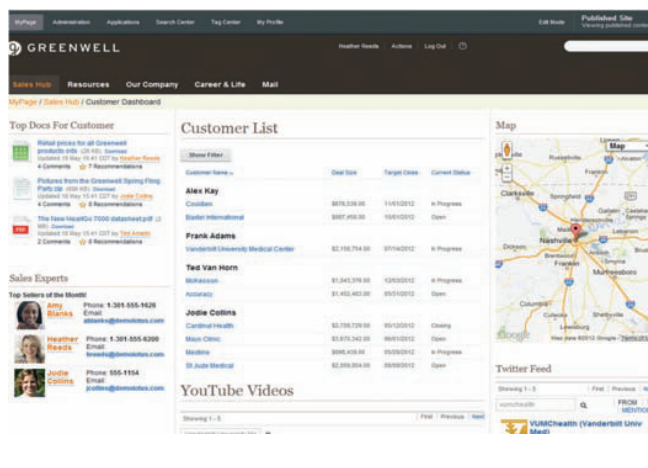


圖 14. 使用者可利用 WebSphere Portal 的全新社群頁面，依據其需求存取內容、資料、專業和知識。

例如若 WebSphere Portal 頁面與銷售團隊社群建立關聯，之後書籤 Portlet 就可設定以動態方式顯示該社群分享的書籤。另一個範例是個人資料 Portlet，其中可顯示社群會員，讓使用者存取會員個人資料（包括名片），因此可輕鬆取得會員的核心資訊，以及連結該社群會員相關的其他社群內容。

全新的 Virtual Member Manager (VMM) 配接器，可由 WebSphere Portal 軟體內部讓 Connections 社群顯示為目錄項目群組。這樣可讓入口網站頁面、元素和規則依據社群會員資格執行篩選及安全查核。例如網站上的銷售團隊頁面，可依據使用者是否屬於 Connections 的銷售團隊社群，選擇顯示或隱藏本身內容。

即時協同作業

與 IBM Sametime® 軟體整合後，使用者可透過 Portlet 存取即時傳訊、上線通知及 Web 會議。這些功能可協助員工在瀏覽入口網站時，迅速找到及聯絡其客戶與同事。

實作 Sametime 軟體搭配 WebSphere Portal 軟體，可提供全新的即時說明 Portlet，讓外部入口網站使用者能夠接觸個人顧問。WebSphere Portlet 利用 Sametime 技術推出零下載的 Web 型交談用戶端。即時說明 Portlet 採用 IBM Web Experience Factory 軟體建置，採用可完全自訂的設計方式。

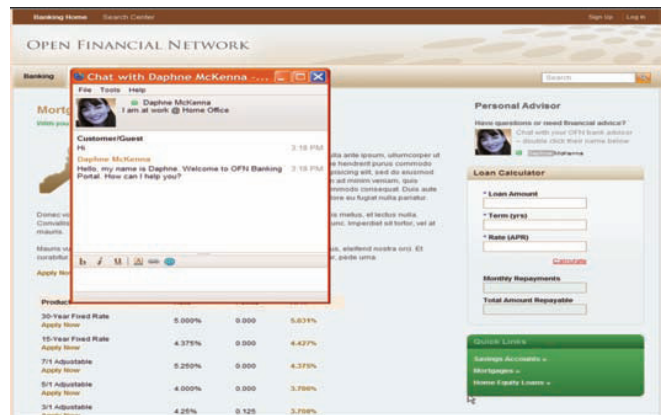


圖 15. 利用內建的顯示上線狀態和交談服務，以個人化及符合環境的方式接觸同事與專家。

於單一介面集中通訊

WebSphere Portal 8.0 版軟體提供隨時可用的 Portlet 存取及管理電子郵件，包括 IBM Notes® 和 Domino® 軟體、Microsoft Exchange Server，以及使用 Internet Message Access Protocol (IMAP) 標準型電子郵件。平台支援 OpenID，提供全新的平台整合選項配置 WebSphere Portal 軟體，讓 Google 和 Yahoo! 等外部身分識別供應商能夠驗證使用者，將 Web 內容的通訊管道擴展至全新對象。

此外 Domino 使用者可利用 XPages 及 iWidget 等顯示元件，於 WebSphere Portal 解決方案顯示 Domino 應用程式（可透過 WebSphere Portal 頁面顯示）。如需額外詳細資料，請參閱 IBM WebSphere Portal 系列 Wiki：

http://www-10.lotus.com/ldd/portalwiki.nsf/xpDocViewer.xsp?lookupName=IBM+WebSphere+Portal+8+Product+Documentation#_action=openDocument&res_title=Mobile_wp8&content=pdcontent

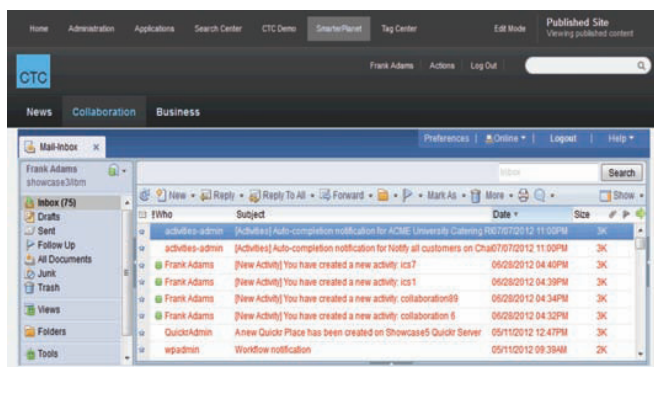


圖 16. WebSphere Portal 軟體可由中央介面存取資訊、應用程式和作業。

利用 REST 服務延伸存取企業內容管理來源

額外新功能延伸行內存取功能至企業內容管理 (ECM) 儲存庫，透過全新的標準型代表性狀態傳輸 (REST) 服務提供延伸性。內容作者可在支援 Content Management Interoperability Services (CMIS) 1.0 版儲存庫的文件中插入連結。

全新的 Web Content Manager REST 服務可輕鬆存取儲存庫資訊，同時保持其安全性。簡易的 URL 介面讓開發人員能夠建立查詢，並於多個來源使用本資訊，輕鬆延伸編寫使用者介面。



圖 17. 全新支援聯合儲存庫，協助內容作者輕鬆納入遠端儲存庫內容，包括相容於 CMIS 的內容來源。

在多個聯合來源之中進行標記和評等

8.0 版提供標記和評等功能，讓使用者能輕鬆標記或評等內容，以及檢視標記和評等。這項功能讓使用者能夠更妥善地整理、分類及尋找入口網站內容。入口網站的所有內容都可標記或評等，包括頁面和 Portlet 等入口網站資源、文章或影像等 Web Content Manager 資源，以及線上商店項目或 Portlet 影像等自訂內容。

標記中心是入口網站的中央位置，包含入口網站、Web Content Manager 和 Connections 的標記內容。使用者可在入口網站內部搜尋標記內容，不論內容位於入口網站、Web Content Manager 或 Connections 軟體內部。這種方式讓入口網站提供輕鬆便利的方式，搜尋入口網站內外的各種內容。WebSphere Portal 標記和評等功能（例如隨打即找 (type-ahead)、正規化、黑名單和白名單）的配置設定，也將應用至聯合標記。額外的外部標記雲端來源，可使用入口網站的管理標記功能，配置至入口網站參與聯合標記服務。

使用者可公開或私密應用標記和評等，因應其協同作業內容管理用途，讓目標對象享有更高價值的資訊。公開標記和評等可協助使用者依據其他使用者的標記和評等，分類、評估及尋找入口網站內容。私密標記和評等可協助使用者建立自己的專屬方式，分類、評估及尋找入口網站內容。



圖 18. 全新的聯合標記支援功能，可集中存取由 WebSphere Portal 整合的各項內容與資訊來源標記結果。

輕鬆整合 Web 應用程式

針對使用者打造具備高度契合的優異 Web 體驗，通常需要依據關聯性緊密結合一系列不同的 IT 資產和來源。WebSphere Portal 軟體出貨時提供一組豐富資產，讓組織能在使用適當的商業應用程式和資料的背景，橫跨多個管道提供個人化的 Web 體驗，其中包括顯示同步發佈內容的 Portlet、轉換 XML 以及存取搜尋引擎和網頁。

本版軟體也包含名為 SAP 整合器的功能，可將現有 SAP iView 整合至 WebSphere Portal 軟體，同時支援單次登入 (SSO)。如需額外詳細資料，請於 SAP 網路參閱本白皮書：
<http://scn.sap.com/docs/DOC-26539>

WebSphere Portal 軟體包含 Web 應用程式橋接 (WAB) 功能，讓組織享有更高彈性整合現有 Web 應用程式（包括 Microsoft SharePoint 軟體），以便透過其入口網站解決方案，提供高安全性的個人化遞送。WAB 提供代理 Web 環境，可顯示外部 Web 內容，無需 URL 重新導向或內容內部檢查。這項新技術可更輕鬆地透過入口網站整合現有 Web 應用程式，並以動態方式呈現內容，其中包括 Microsoft .NET 或 Hypertext Preprocessor (PHP) 應用程式，以及現有的 Java Platform 及 Enterprise Edition (Java EE) 應用程式。



圖 19. 使用 Web 應用程式橋接功能，輕鬆整合 Microsoft SharePoint 軟體等現有 Web 應用程式。

管理員功能

WebSphere Portal 8.0 版提供全新功能，可加速安裝與配置作業，強化效能及提供彈性進行部署，快速有效地延伸 Web 平台解決方案：

- 以 IBM Installation Manager 為基礎，利用全新的安裝與配置體驗提升生產力，以單一工具提供更快速的安裝效能，搭配版本元件和維護更新的生命週期管理。
- 利用更優異的 Java Content Repository 執行階段作業提升效能。
- 利用擴充的虛擬化和雲端部署服務，提供最佳化的解決方案遞送及可用性。
- 支援 OpenSocial ID，簡化社交管道使用者的登記與驗證作業。
- 利用全新的裝置類別偵測架構，加速與行動使用者互動
- 前兩個 WebSphere Portal 版本可享有一致的就地升級路徑：6.1 和 7.0。

IBM 致力於提供能夠搭配各種 IT 環境的開放式標準方法。IT 管理員可利用軟體的開放式標準型架構；這項架構可支援各種資料庫、目錄、平台和安全通訊協定。架構具備廣泛的互通性，有助於利用現有 IT 投資，不必更換或重新編碼。事實上，WebSphere Portal 軟體可於 SOA 扮演關鍵角色；資訊與程序可於 SOA 延伸，於各種系統之間重複使用，並透過回應迅速的個人化使用者介面呈現給適當對象，無需大幅變化或修改。

利用 IBM Installation Manager 加速安裝，強化管理

WebSphere Portal 8.0 版軟體提供全新功能，可有效管理解決方案安裝及配置；強大的網站設計與產品程序；以及支援建立一致且可重複使用的部署（例如雲端管理基礎架構），以便節省成本及提升靈活性。此外入口網站也能讓管理員和應用程式設計人員利用現有標準型的平台通訊協定與服務，管理應用程式整合及處理作業。

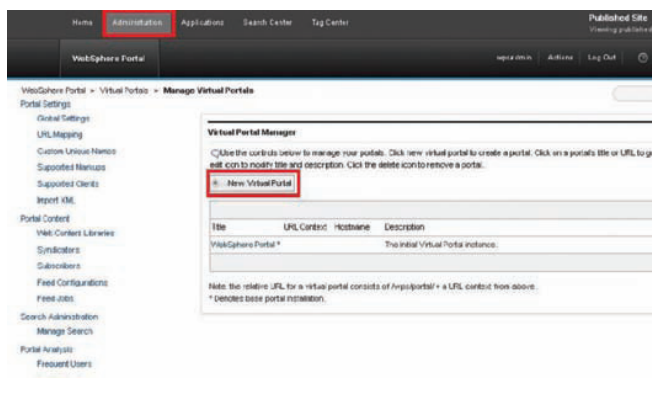


圖 20. 管理員可集中存取所需工具，以便管理、建立、配置、建置及自訂入口網站。

8.0 版軟體提供 IBM Installation Manager 的全新平台支援，可協助管理員加速安裝，並享有更多管理選項。Installation Manager 是單一安裝程式，可利用遠端或本機軟體儲存庫安

裝、修改或更新全新 WebSphere Portal 平台產品。對平台管理員而言，Installation Manager 可決定及顯示可用套件（包括產品、修正套件和過渡修正），檢查必要項目和交互關係，以及安裝選定套件。Installation Manager 也可輕鬆解除安裝已安裝套件。



圖 21. 8.0 版包含 IBM Installation Manager，可管理平台元件的安裝、更新及解除安裝作業。

IBM Installation Manager 可於安裝 IBM WebSphere Application Server、WebSphere Portal 和 Web Content Manager 元件時，加速開始生產的時間。IBM Installation Manager 收集選定套件相關的必備資訊（例如主機名稱和節點），然後執行安裝作業。

安裝程式會在安裝前驗證作業系統及其必要條件、可用磁碟空間，以及任何需要的軟體必要條件。

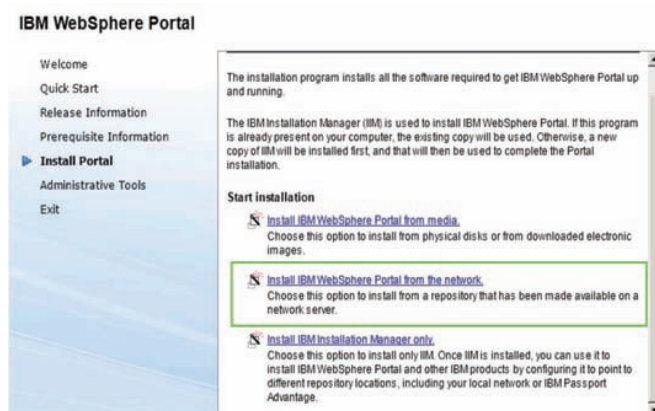


圖 22. IBM Installation Manager 針對管理員提供直覺式介面，以及效率優異的平台安裝與管理服務。

成功安裝之後，隨即顯示摘要面板。管理員可選擇 WebSphere Portal 的「最初步驟」(First Steps) 單選按鈕啟動已安裝服務，然後開始配置 WebSphere Portal 和 Web Content Manager。

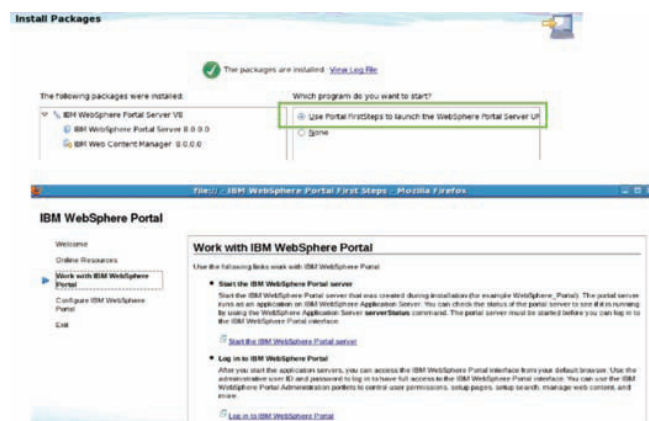


圖 23. IBM Installation Manager 引導管理員進行最初步驟配置生產伺服器。

實現裝置偵測與回應迅速的設計

8.0 版包含全新的裝置類別偵測架構，提供各項全新及高效功能偵測裝置，並可採取行動針對該裝置提供最佳體驗。網站設計人員及開發人員可利用裝置類別，針對用戶端裝置定義及更新一組共同屬性。例如裝置類別功能可將平板電腦歸類在名為平板電腦的類別，因為平板電腦擁有共同外形及其他可能特色（例如觸控介面或其他硬體）。裝置類別非常彈性，可於廣泛層級或更詳細的層級定義，例如 iOS 平板電腦裝置或 Android 裝置。裝置類別搭配使用 Web Experience Factory 主題，協助確保最佳的使用者體驗。

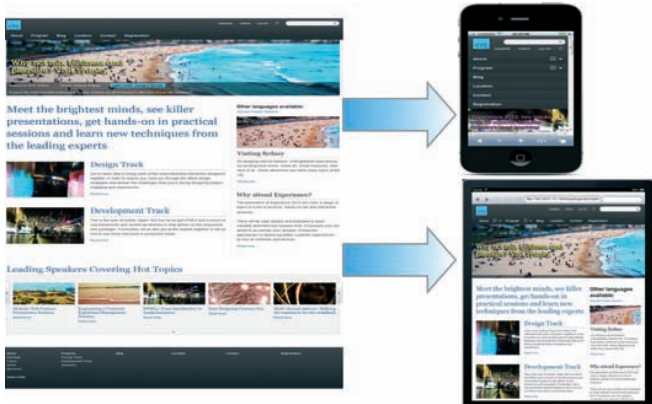


圖 24. 管理員和網站設計人員可利用平台的裝置類別偵測架構，應用效率優異，回應迅速的設計方法。

簡化平台升級

WebSphere Portal 7.0 軟體推出的就地升級程序，讓組織享有簡化作業的好處。簡化遷移作業可避免進行冗長程序，從 WebSphere Portal 6.1.5 或 7.0 版遷移至 8.0 版，如同就地軟體升級在 8.0 版之中，組織可由前兩個平台版本遷移：WebSphere Portal 和 Web Content Manager 6.1.x 版軟體或 7 版可直接遷移至 WebSphere Portal 和 Web Content Manager 8.0 版軟體。組織由 6.1.x 或 7.0 版升級至 8.0 版時，WebSphere Portal 軟體會自動遷移下列應用程式和配置資料，讓新的入口網站的外觀與行為，都與之前的入口網站相同：

- 安全配置
- 存取控制
- 入口網站行為
- Portlet 應用程式
- 自訂入口網站資源，例如主題與外觀、頁面和 Portlet
- 個人化內容
- 虛擬入口網站

設計與管理 Web 體驗平台配置

8.0 版提供全新的配置精靈，利用圖形介面建立指令碼，以便配置資料庫、設定安全性、遷移至新版本及其他各項功能。本項服務提供管理員直覺方式管理作業，例如直接編輯各種不同平台屬性。管理員使用配置精靈，可利用工作流程引導程序建立自訂指令碼。精靈也可用於檢查工作流程執行狀態、匯入及匯出工作流程，以及疑難排解配置設定。

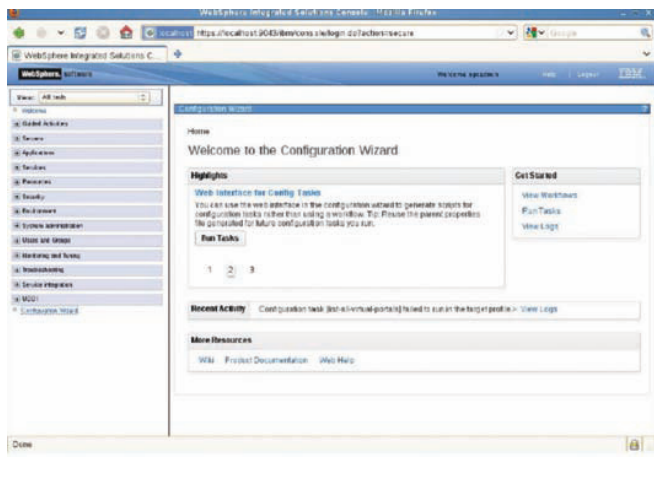


圖 25. 全新的配置精靈提供直覺式的管理圖形介面，讓管理員能夠設計與管理 Web 入口網站平台配置作業。

實現虛擬化

WebSphere Portal 8.0 版軟體支援部署至虛擬化環境，協助組織：

- 簡化安裝及配置複雜性
- 提供一致性
- 增加硬體及軟體資源的使用率、
- 提升可用性及降低成本。

WebSphere Portal 和 Web Content Manager 軟體針對各種現有及未來的 Hypervisor 平台版本，提供發佈支援功能。此外，IBM 為了協助組織加速開發及部署程序和降低 IT 成本，也提供一系列的雲端型服務支援部署，包括 IBM 和 IBM 事

業夥伴的平台主機環境在內；其中入口網站伺服器、管理及開發功能位於公共雲端、多組織用戶共享環境，或是內部私有雲端部署。

WebSphere Portal Server 和 Web Content Manager Hypervisor Editions 為了因應私有雲端需求，可於私有雲端迅速部署 Web 體驗解決方案，並可將安裝及配置時間由數月或數週減少為數分鐘。這些方案包括 WebSphere Portal Server 8.0 版和 Web Content Manager 8.0 版映像，以及隨附的作業系統，可透過 IBM Workload Deployer 軟體部署，並部署至 IBM PureApplication™ System 之中。IBM WebSphere Portal Server 和 IBM Web Content Manager Hypervisor Edition 軟體提供可下載的單一虛擬機器映像，封裝於開放式標準型的 Open Virtualization Format (OVF)。這個版本是預先安裝及配置的 VMware 實例，只要按幾下滑鼠和填寫表格，就能在幾分鐘內建立獨立入口網站伺服器，以及複雜的叢集模式。WebSphere Portal Server 和 Web Content Manager Hypervisor Edition 軟體是預先安裝及配置的完整版實作，其中包括 IBM DB2® Enterprise Server Edition 軟體，於 Novell SUSE Linux Enterprise Server 或 Red Hat Enterprise Linux 作業系統執行。

IBM Workload Deployer 是一種深獲肯定的硬體裝置，提供存取軟體虛擬映像及模式，使用時可維持原狀或輕鬆自訂，然後於私有雲端安全地部署、管理與維護。組織可提升硬體使用率，並讓 IT 專業人員輕鬆、迅速及重複建立可於私有雲端安全部署及管理的應用程式環境。

Workload Deployer 可利用預先最佳化的中介映像及虛擬模式，加速設定高可用性環境，包括 Web Content Manager 或 IBM WebSphere Portal Server Hypervisor Editions。因此 IT 專業人員可將重要資源集中投入加值活動，而不是安裝及配置作業。開發人員和 IT 規劃人員可利用本平台，在虛擬化環境內建置、重複使用、執行、整合及管理 Web 入口網站應用程式和服務。

Workload Deployer 軟體的佈建及容量管理服務，能夠減少執行相同工作量的處理器數量（相較於之前版本），讓組織享有最佳化的執行階段效能。其他資訊請參閱：ibm.com/software/genservers/portal/server/hved

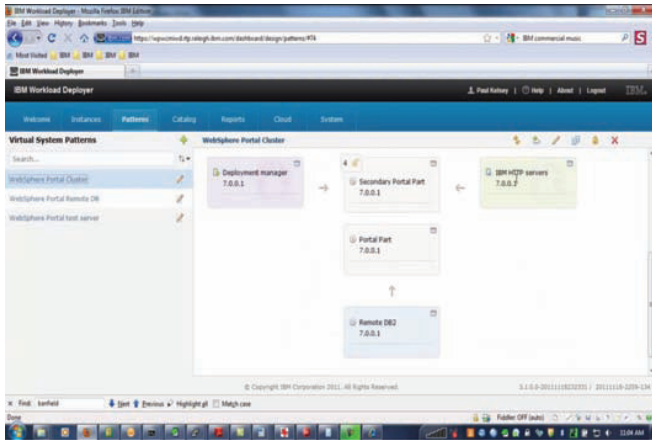


圖 26. 使用 IBM Workload Deployer 及 WebSphere Portal Server 和 Web Content Manager Hypervisor Edition 軟體，在幾分鐘內提供單一伺服器或複雜的 WebSphere Portal 拓撲模式。

利用 IBM PureSystems 軟體提供最佳化的 Web 體驗

IBM 針對具有以下需求的組織提供 IBM PureSystems™ 系列解決方案：需要特定用途平台，其中包含能夠最佳化應用程式生命週期的軟硬體（包括軟體設定及工作量部署準備）。IBM PureApplication System 是專家整合的工作量最佳化平台，專為交易 Web 及資料庫應用程式所設計和調整。本方案提供由專家配置及調整的部署範本，包含部署及維護應用程式所需的軟體元件。這項具有工作量感知功能的彈性平台，可於雲端環境輕鬆部署、自訂、保護及管理產品。平台可協助環境成長及縮減因應需求變化，減少尖峰使用率的明確佈建需求以提升硬體使用率，以及減少系統中斷。

IBM WebSphere Portal 和 Web Content Manager Hypervisor Edition 軟體可減少安裝和配置時間，最適合在此 IBM PureSystems 虛擬化平台環境中執行。這種方式提供強大的 WebSphere Portal 和 Web Content Manager 功能，以迅速及最佳化的方式部署 Web 入口網站和 Web Content Manager 型應用程式，協助組織減少安裝和配置週期，自動進行軟體授權追蹤，以及最佳化硬體使用率。

「IBM PureApplication Systems 的 Web 體驗模式」展示內容，顯示 IT 專業人員如何在幾分鐘內，部署預先配置的最佳化多重節點 WebSphere Portal 叢集。請至以下網址檢視：<http://youtu.be/3DEFx0U7ows>

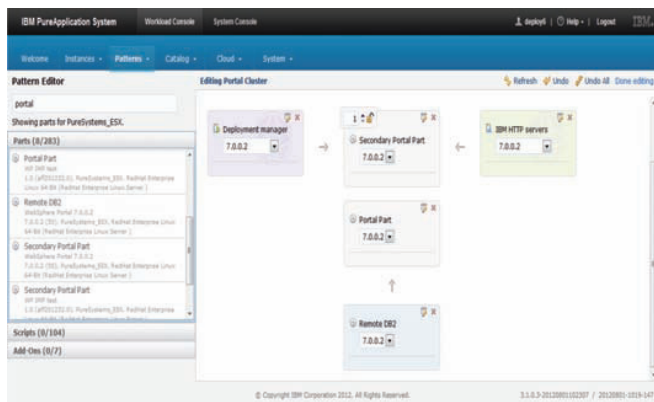


圖 27. 組織使用 WebSphere Portal 和 Web Content Manager Hypervisor Edition 軟體，可在幾分鐘內部署複雜的安裝及配置模式。

利用 IBM SmartCloud 軟體建置公用雲端解決方案

IBM SmartCloud™ Enterprise 環境提供運算選項搭配虛擬 IT 基礎架構支援、在許多租戶之間分享實體 IT 資源的標準層級安全性，以及組織的專屬運算環境。IBM 雲端透過隨選佈建功能降低成本、減少錯誤及加速應用程式開發，提供迅速的自助式服務佈建及高度投資回收。

SmartCloud Enterprise 基礎架構可讓企業客戶擴展內部開發及測試工作，即時存取本公司的高安全性可擴充雲端遞送模式；IBM 軟體；及 IBM 應用程式生命週期管理功能。IBM 提供的雲端方法，可補足客戶現有的資料中心及傳統開發工作，提供客戶以下多項優點：

- 減少佈建週期時間，由數週縮短為數分鐘
- 減少最高 30% 的軟體缺失（依據 IBM 客戶經驗）
- 減少測試及品保的所需時間
- 在多個 IT 專案迅速重新部署環境

SmartCloud Enterprise 基礎架構提供的產品映像包括 WebSphere Portal 和 Web Content Manager 軟體。更多 SmartCloud Enterprise 服務的詳細資訊請造訪：ibm.com/developerworks/downloads/ls/wps-wcmse/cloud.html

利用 Amazon EC2

IBM 與 Amazon Web Services (AWS) 攜手合作，提供多項雲端型軟體解決方案，包括 WebSphere Portal 軟體和 Amazon Elastic Compute Cloud (Amazon EC2) 的相關技術。Amazon EC2 實際上是所謂的平台即服務 (PaaS) 方案，使用者可利用於 AWS 基礎架構執行的軟體建立虛擬機器。IBM 提供多項開發 Amazon Machine Image (AMI)，可由獨立軟體供應商 (ISV) 使用，不必負擔 IBM 軟體費用。預先建置及配置的開發 AMI（包括 WebSphere Portal Server 和 Web Content Manager 軟體、網站精靈及部分範例網站範本）目前可在此取得：ibm.com/developerworks/downloads/ls/wps-wcmse/cloud.html#amazonec2

透過社交管道身分辨識供應商驗證使用者

WebSphere Portal 8.0 版軟體提供全新的安全性及驗證功能，搭配使用 OpenID 標準，可讓熱門社交管道使用者更容易存取 WebSphere Portal 面對客戶的 Web 平台，簡化彼此之間的互動。

Web 應用程式提供資訊與服務至公共使用者，並提供個人化資訊與服務至驗證使用者。使用者經常使用多種 Web 應用程式，需要多個 ID 及密碼。維持這項需求並不容易。將熱門網際網路服務及社交管道使用的身分辨識供應商（例如 Google、Yahoo! 和 Facebook）整合至自己網站，可簡化現有及新使用者的登入作業。

平台支援 OpenID，因此可提供全新的平台整合選項配置 WebSphere Portal 軟體，驗證以上管道的使用者，針對組織的 Web 內容建立全新使用對象。簡化貴網站與這些社交社群的存取及互動方式，可提升業務或服務的接受程度。

WebSphere Portal 軟體使用 OpenID 和 OAuth，將關係整合至身分識別供應商。OpenID 提供分散式的使用者管理方式，使用者可選擇身分識別供應商主控其個人資料資訊，包括使用者 ID 及密碼。對 WebSphere Portal 軟體而言，身分識別供應商及 IBM WebSphere Application Server 軟體之間必須存在可信任的關係。因此 WebSphere Application Server 軟體提供名為信任關聯攔截器 (TAI) 的外掛程式點，可依據身分識別供應商資訊建立信任。

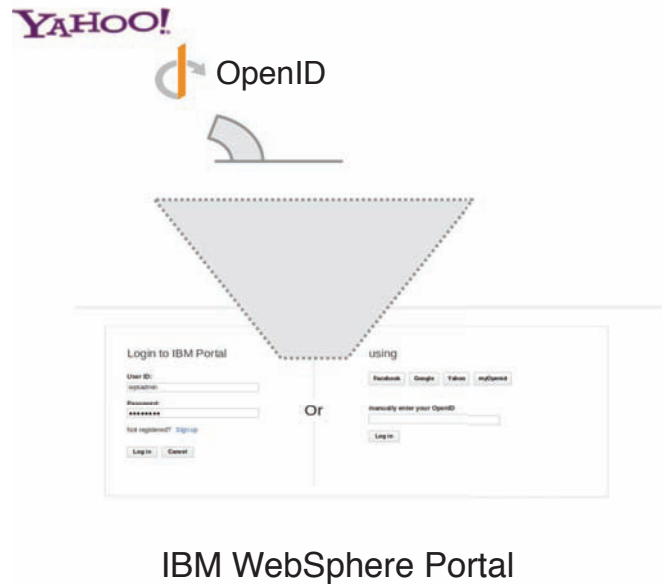


圖 28. 支援 OpenID 驗證可讓 Web 內容接觸更多新的社交管道。

WebSphere Portal 軟體提供本項外掛程式點的全新實作作為服務供應商，處理身分識別供應商與 WebSphere Portal 軟體之間的通訊。WebSphere Portal 軟體信任身分識別供應商，並授權使用者進入。8.0 版提供管理員各種選項，選擇如何設定驗證功能配合身分識別供應商。

管理網站分析

WebSphere Portal 軟體提供管理員和網站管理員各項功能，以便收集有關入口網站服務的使用資料及分析結果。

WebSphere Portal 軟體以國家超級電腦應用中心 (NCSA) 的組合記錄格式，產生標準型的存取記錄檔案。記錄檔案可依據管理員選擇的配置選項，擷取頁面管理的相關活動，例如建立、閱讀、更新及刪除頁面。檔案也可擷取使用者與入口網站的互動，包括使用者要求、Portlet 要求，以及登入與登出作業；而檔案可擷取使用者管理行動，例如建立、閱讀、更新及刪除使用者與群組。標準資料庫報告工具可用於分析及報告 WebSphere Portal Server 分析記錄結果，以瞭解使用模式和使用者管理行動。

WebSphere Portal 軟體也支援管理和檢測支援，以便透過主動網站分析支援，與協力廠商的分析套件進行整合。主動網站分析提供入口網站平台支援，收集入口網站部署內部的使用者行為相關資料，並協助提供該資料至服務或協力廠商 Web 分析工具進行分析。這項支援可強化組織能力，有效使用入口網站的分析資訊，最佳化入口網站的效益。使用網站分析整合功能，就能讓協力廠商分析工具存取及分析與 WebSphere Portal 網站解決方案的互動。主動網站分析頁面的中介資料標記，將提供作為一般頁面識別項的微格式，例如頁面、標題、訪客 ID 和內容查詢搜尋字串。

平台提供支援功能，讓動態 JavaScript 值可存在於頁面中介資料，因此計算後的資訊可由中介資料值管理及評估。協力廠商分析供應商、組織管理員或商務使用者可編寫指令碼（稱為彙整工具）以擷取資料。入口網站主題最初包括兩個可自訂的範例彙整工具。可編寫及新增新的彙整工具，以收集入口網站頁面中介資料項目。例如管理員使用 IBM Coremetrics®、Google Analytics、IBM Unica®、Webtrends 和 Omniture 軟體等 Web 分析套件時，可利用管理頁面功能依據需求新增彙整工具指令碼，並編輯頁面參數以納入網站分析彙整工具功能。

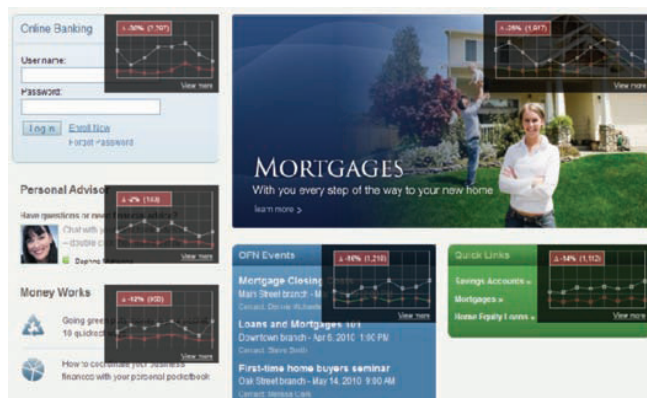


圖 29. WebSphere Portal 平台的主動網站分析功能，能與常見的協力廠商 Web 分析方案輕鬆整合。

實現搜尋功能

WebSphere Portal 軟體包括內建搜尋功能，讓使用者能夠搜尋入口網站內容及任何連結網站。使用者可由入口網站主題橫幅的搜尋表格起始搜尋，或由搜尋中央頁面進行。主題在每個入口網站頁面提供搜尋方塊。使用者輸入搜尋詞彙時，入口網站會帶領使用者前往強化的搜尋中心 (Search Center) Portlet，在各個支援入口網站搜尋的來源中，依據相關性排列搜尋結果。使用者可在此選擇縮小搜尋條件，也可以將其延伸至其他來源。來源可能包括內部或外部網站、IBM Web Content Manager 軟體發佈的內容、Lotus Quickr 文件庫、IBM Connections 和 IBM Content Analytics 軟體支援的搜尋來源，以及入口網站和外部 Web 搜尋來源的內容。

搜尋入口網站時，搜尋引擎可利用 Portlet 動態擷取及索引所有頁面，在使用者的特定頁面內容及 Portlet 配置中顯示搜尋結果。搜尋結果遵循入口網站安全模式，因此使用者只能找到自己有權透過入口網站存取控制功能檢視的內容與文件。安全篩選功能非常有效，同時應用預先篩選和事後篩選技術。

8.0 版新增各項功能，協助網站管理員最佳化 Web Content Manager 搜尋結果顯示。Web Content Manager 的轉譯介面，可顯示選項自動收集 WebSphere Portal 頁面轉譯內容包含的網站內容中介資料。搜尋引擎和搜索器可利用中介標記在頁面標記內嵌的額外中介資料資訊，以最佳方式建立搜尋索引、收集和搜尋結果。

WebSphere Portal 軟體也包括網站地圖 Portlet，讓管理員能夠鎖定及最佳化平台內容，以便由外部搜尋引擎更有效地編目、擷取及呈現。

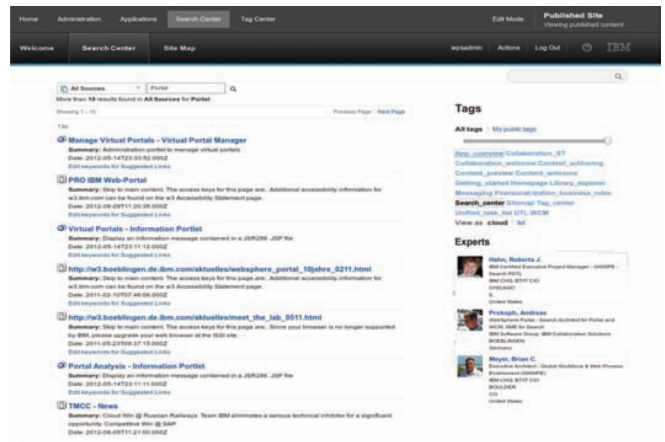


圖 30. 搜尋中心功能可支援聯合搜尋，讓使用者能夠利用外部搜尋引擎，並受益於建議連結。

利用企業搜尋擴大接觸範圍

隨著與網站整合的內容與資訊量逐漸成長，使用者可能會越來越難找到自己需要的資訊，以制定明智的商業決策。IBM Content Analytics with Enterprise Search 可針對各種不同的內容、資料庫、社群及資訊來源製作索引及進行最佳化，其中包括 WebSphere Portal、Web Content Manager 和 Domino 內容。此外其中也將 IBM Connections 軟體等社群軟體解決方案，以及企業內容管理、資料庫和其他企業資訊儲存庫（包括 Microsoft SharePoint 解決方案）整合至具相關性及高安全性的單一搜尋介面。

Content Analytics 軟體建立於可延伸的開放式架構，提供豐富的企業搜尋功能，協助弭平所需資訊及行動能力之間的落差。

Content Analytics with Enterprise Search 軟體可安裝及整合 WebSphere Portal 軟體，直接由熟悉的 WebSphere Portal 介面提供可擴充的高安全性企業搜尋功能。這項整合具備多項優勢，超越使用內嵌的 WebSphere Portal 搜尋引擎，包括能夠擴充為數百萬個文件、接觸非 Web 企業內容來源，以及存取 Content Analytics 軟體提供的豐富搜尋功能，其中包括同義字擴展、快速連結、動態摘要、自動分類結果及其他各項功能。

Content Analytics with Enterprise Search 軟體能夠與 WebSphere Portal 軟體整合：

- 自動部署的指令碼，可新增 Content Analytics 軟體作為搜尋提供者。
- WebSphere Portal 搜尋中心整合功能，可在熟悉的 Search Center Portlet 內部直接以高安全性的方式搜尋企業內容。
- 能夠使用原生安全功能建立 WebSphere Portal 頁面以及 IBM Web Content Manager、IBM Connections、檔案系統、網站、Microsoft SharePoint 和各種不同的內容及資訊來源。
- 利用種子清單搜索器，由 WebSphere Portal 資料庫的 Lotus Quickr 服務及 IBMConnections 來源新增內容至 Content Analytics 和 Enterprise Search 索引。
- 存取 WebSphere Portal 內容時支援代理及 SSO/ 安全通訊端層 (SSL)。

Content Analytics with Enterprise Search 軟體針對以下系統內容提供高安全性的索引及搜尋功能：

- IBM FileNet® P8 軟體
- Notes and Domino 軟體
- WebSphere Portal 頁面
- Lotus Quickr 軟體
- Connections 軟體
- Microsoft Windows 檔案系統
- Web Content Manager 軟體
- Microsoft SharePoint 軟體
- OpenText Livelink
- OpenText Connectivity Solutions (Hummingbird)
- EMC Documentum
- IBM DB2、Oracle、Microsoft SQL Server 和其他資料庫

請至以下網址深入瞭解 IBM Content Analytics with Enterprise Search 軟體：

ibm.com/software/ecm/content-analytics

使用 IBM WebSphere eXtreme Scale 軟體強化效能

IBM WebSphere Portal 軟體可利用 DynaCache 服務，在啟用進階快取功能時，儲存由 Web Content Manager 擷取的轉譯內容。這項快取功能可加快回應時間，減少資料庫負載。IBM WebSphere eXtreme Scale 軟體和 IBM WebSphere DataPower® XC10 Appliance 產品提供 DynaCache 實作，可於彈性的資料網格儲存快取內容，不使用預設的 DynaCache 實作（於 WebSphere Application Server 堆積空間或磁碟儲存快取內容），因此能夠以更大的快取容量，更有效使用運算資源，並能更有效執行入口網站平台 Java

虛擬機器，減少本機記憶體需求，加速平台啟動時間，以及提升效能一致性。組織將 WebSphere Portal 進階快取內容移往 XC10 快取裝置主控的資料網格，可享有重大的效能優點，不需要變更任何應用程式程式碼。

應用程式開發人員功能

WebSphere Portal 8.0 版軟體提供更優異的開發人員體驗及全新服務，可加速設計與提供網站和行動 Web 體驗：

- 全新的用戶端側架構工具支援功能可減少仰賴頻寬，提升行動應用程式的回應能力
- 利用 Dojo Mobile 工具在智慧型手機和平板電腦打造契合的行動體驗
- 支援開放式標準應用程式設計介面 (API)，因此可整合及利用以開放式標準為基礎的系統

WebSphere Portal 軟體包括預先整合的 Portlet；跨 Portlet 整合；Web 內容範本；直覺式的拖放頁面建置器工具；以及可輕鬆整合社群及協同作業服務、Web 資產、應用程式和商業程序的平台。平台提供各種必要元素，提供差異化的優異 Web 體驗，協助組織在多個管道大幅強化其線上體驗，進而讓員工更加投入提升生產力、增加客戶滿意度、加強品牌知名度及提升獲利。網站設計人員和應用程式開發人員，也可以設計和提供動態的豐富 Web 體驗，利用 Adobe Flex、HTML 和混搭程式及社群軟體應用程式等 Web 設計工具，應用開發的應用程式。

管理商業程序

入口網站提供理想環境，讓使用者與商業程序進行互動。入口網站平台協助組織利用符合使用者期望的程序自動化功能，提供契合的角色型 Web 體驗，促進更有效地使用 IT 投資。平台的角色型顯示服務，讓客戶能在入口網站頁面的社群、Web 內容或其他應用程式背景中，呈現商業程序管理 (BPM) 活動。例如事業夥伴上線 BPM 工作流程行動，可在建立的 Connections 社群中透過入口網站工作清單 Portlet 顯示，以促進合作夥伴之間的活動。



圖 31. 在社群、Web 內容或其他整合式應用程式的背景中，以商業程序自動化功能提供契合的角色型 Web 體驗。

WebSphere Portal 軟體針對 Web 解決方案開發人員和程序設計人員提供以下功能：

- 角色型存取程序實例化，以及處理支援面對客戶、合作夥伴或員工的網站。
- 情境式啟動程序
- Web 頁面實例化，以便管理多項程序的同時協調作業
- 使用者體驗的協助應用程式，支援表格填寫及制定決策程序
- 提供工具反覆建立及調整使用者介面，或新增協助應用程式支援商業程序

利用統一作業清單加速開發

8.0 版納入統一作業清單 (UTL) Portlet 以便加速開發，在多個系統之間提供單一整合點，並向參與工作流程管理程序的使用者顯示角色型作業。UTL 是包含進入點的 SOA 型應用程式，可整合不同工作流程處理系統的作業及工作項目（例如 IBM Business Process Manager、IBM WebSphere Process Server、IBM WebSphere Lombardi Edition、FileNet workflow 和 IBM Forms 軟體）；企業資源規劃 (ERP) 系統（例如 SAP NetWeaver）；以及其他系統。UTL Portlet 利用動態的 Portlet 頁面、跨頁面線路或外部 URL，與其他 Portlet 和程序工作流程進行通訊。可自訂的解決方案包括作業提供者範例，可展示存取後端系統擷取作業的各項服務。

IBM WebSphere Portal Enable 和 IBM WebSphere Portal Extend 軟體包含 IBM Business Process Manager Process Server Express®、IBM Business Process Manager Process Center 和 IBM Business Process Manager Process Designer 軟體授權，可設計及提供由角色型工作流程管理的商業程序。

提供表格式解決方案

WebSphere Portal 8.0 版提供 IBM Forms 軟體元件授權。Forms 軟體可讓組織迅速設計並提供有效的表格式解決方案，從簡單的投票到需要數位簽章的多部分交易。IBM Forms Server 8.0 版包括 IBM Forms Experience Builder，提供 Web 型使用者介面，建置使用 Web 型介面的動態表格及應用程式。網站設計人員可利用本項全新工具設計表格，設定角色建立工作流程，部署應用程式及檢閱提交結果；以上作業可全部由單一 Web 型介面進行。

Forms Experience Builder 可簡化表格建立作業，大幅減少所需時間與工作量，提供具吸引力的互動式應用程式。簡單的 Web 型使用者介面，可讓 Web 設計人員快速組合一系列的應用程式畫面、擷取資料至關聯式資料庫，以及使用整合式工作流程協調通知。Forms Experience Builder 擷取的資料，可利用拖放 Web 服務介面輕鬆整合至現有的各項業務系統。使用者提交表格後，您可排序資料匯出至試算表程式。

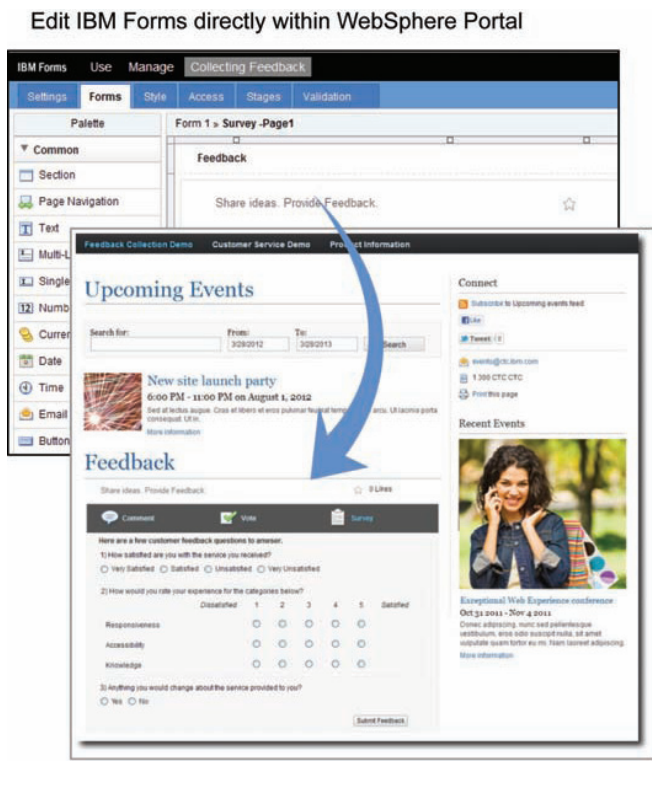


圖 32. 使用 IBM Forms Experience Builder 8.0 版在 WebSphere Portal 軟體內編輯 Forms

為了將 Forms 解決方案提供給 WebSphere Portal 使用者，Forms 8.0 版軟體包含表格檢視器 Portlet，可透過 WebSphere Portal 顯示應用程式。表格檢視器 Portlet 包含配置選項，讓網站設計人員能夠找出要顯示的表格，其中包

括條件式事件程序選項、自訂 Portlet 顯示大小及其他項目。本 Portlet 以無程式碼的彈性方法，向 WebSphere Portal 使用者提供表格式程序的效率及投資報酬率 (ROI)，其中包括資料驗證和正確性、加速處理的時間範圍、自動化稽核及儲存服務和其他功能。與 WebSphere Portal 軟體整合時，網站設計人員可應用 WebSphere Portal 架構服務的各項優點，包括個人化鎖定目標及最佳化遞送至適當對象，提升使用者滿意度，以及利用 Web 分析監控成果效益。

使用 IBM Web Experience Factory 大幅強化多重管道 Web 遞送

IBM Web Experience Factory 軟體包含在 WebSphere Portal 平台之中，提供專屬的開發環境，大幅強化遞送符合企業需求的標準型 Web 2.0 應用程式，以豐富的互動式介面，向桌上型電腦瀏覽器、智慧型手機和平板電腦提供優異的 Web 體驗。Web Experience Factory 包含預建連接器和建置器元件，協助針對關聯性資料庫、Web 服務、REST 服務、SAP、Oracle PeopleSoft、Domino、Microsoft Excel、CMIS 等現有應用程式和資料來源，協助引導建立、自訂、部署和維護其使用者介面元件。Web Experience Factory 8.0 版軟體可加速及簡化建立更豐富、互動及具備擴充能力的應用程式，提供優異的 Web 體驗。

Web Experience Factory 8.0 版提供彈性的轉譯和部署功能，可支援行動遞送及特定「建置器」，自動產生最適合熱門智慧型手機顯示功能的介面（包括 Apple iPhone、Google Android 型和 RIM BlackBerry 裝置），以及部署至 WebSphere Portal 和 WebSphere Application Server 軟體；所有作業全部由單一程式碼庫進行。

支援行動開發的全新 Web Experience Factory 功能和服務包括：

- 回應迅速的進階行動功能（使用用戶端側架構）
 - 讓開發人員能夠利用 Dojo Mobile 和新型使用者介面 Widget 建置豐富的行動應用程式
 - 減少瀏覽器型用戶端和伺服器之間的流量與資料量，以便提升效能
- 針對產生的使用者介面進行強化，打造優異的 Web 體驗
 - 包括全新主題
 - 加強支援自訂 HTML 設計與配置，使其更容易與外部的創意和使用者介面團隊合作
- 全新的開發人員社群功能
 - 可延伸至線上社群資源，提供開發人員最新資訊
 - 提供全新的範例和最佳實務文件，讓您更容易瞭解如何利用全新功能及遞送優異的 Web 體驗
- 存取企業內容的全新 CMIS 建置器
 - 與支援遵循 CMIS 標準的 ECM 儲存庫整合，其中包括 IBM FileNet 和 Microsoft SharePoint 軟體

提供全方位的 Java 型網站開發功能

IBM Rational® Application Developer Portal Toolkit 軟體，是 IBM 頂尖企業 Java 開發環境的緊密延伸，提供整合式開發環境，進行設計、建構、測試、分析及部署多重管道的應用程式和 Portlet。Rational Application Developer for WebSphere 軟體提供全方位環境，可加速開發 Java EE、SOA、OSGi Alliance、雲端、Web 2.0、行動 Web、服務元件架構和現代批次應用程式，應用於 WebSphere Application Server 8.5 版和 IBM WebSphere Application Server Liberty Profile、IBM Workload Deployer 3.1 版 和 WebSphere Portal 軟體。

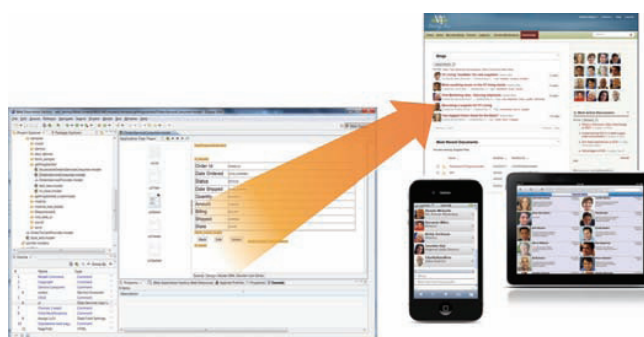


圖 33. Web Experience Factory 可自動開發豐富且回應迅速的行動及多重管道網站應用程式。

Rational Application Developer 軟體除了提供功能協助開發人員撰寫軟體，也以內嵌的測試伺服器提供單元測試，以及問題判定和程式碼分析工具，協助確保遞送高品質且能輕鬆維護的應用程式，在您軟體專案的壽命期間創造價值，節省時間。軟體包括內嵌的 WebSphere Portal 測試伺服器，因此開發人員可於開發期間測試入口網站應用程式。最新版本為 WebSphere Portal 開發人員提供許多強化功能：

- 支援單按 Web 2.0 功能，輕鬆啟用重要的 Asynchronous JavaScript 和 XML (AJAX)、Java API for RESTful Web Services (JAX-RS)、Dojo、分析和其他服務，協助提供優異的使用者介面
- 支援使用 WebSphere Application Server 8.x 版軟體和 JSF 2.0 Portlet 橋接，以建立 JavaServer Faces (JSF) 2.0 Portlet，包括 JSF 2.0 執行階段環境 (MyFaces)
- 支援使用 Facelets 建置 Portlet
- 針對智慧型手機和平板電腦建立 Portlet 的工具：
 - 行動瀏覽器模擬器：可迅速輕鬆地預覽及測試多重管道應用程式
 - 加強支援智慧型手機和平板電腦：減少開發人員和測試時間
 - 支援行動 Dojo：利用 Composite Capabilities/Preference Profiles(CC/PP) 結構和裝置類別，協助確保標準化及統一的開發體驗，提供優異的使用者介面
- 提供 CSS3 和 HTML5 支援，以豐富的頁面 IDE 編輯器功能進行 Portlet 開發
- 支援 WebSphere Portal 8.0 版軟體作為執行階段，以便建立和測試 Portlet 專案
- 支援於 Portlet 專案使用 Dojo 1.7

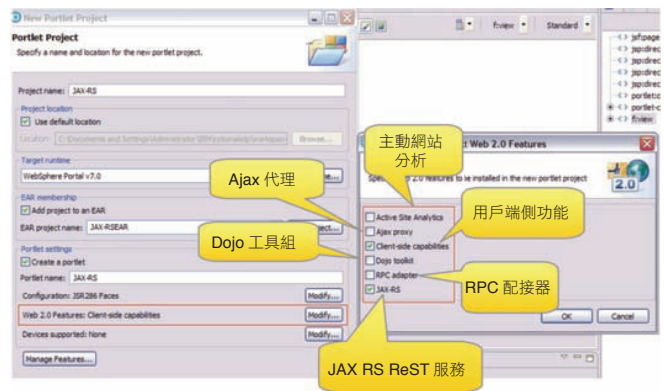


圖 34. 強化的 Rational Application Developer IDE，只要按一下就能整合 Web 2.0 功能。

IBM 工具支援的 Portlet 架構：

- JSF 2.0, 1.x 版
- Java EE 標準
- IBM Rational Application Developer 8.0 和 8.5 版軟體

設計和提供行動 Web 體驗

組織正迅速延伸 Web 體驗解決方案至行動對象，滿足使用者和銷售、行銷及服務專業人士的期望，利用行動管道進行成功銷售和客戶忠誠度活動。

行動設計與遞送方法可能包括：

- 「原生」開發：包括技術化的資源，能夠開發原生應用程式，以及管理持續的作業系統和應用程式更新
- 行動 Web 型 HTML5、CSS、JavaScript 或用戶端架構，能夠利用 Adobe PhoneGap 技術進行強化：就像是原生功能案例的儲存器一樣
- 行動企業應用程式平台：使用專屬開發語言專業知識，支援開發多重管道的行動應用程式遞送

WebSphere Portal 和 Web Content Manager 8.0 版軟體支援彈性的行動遞送選項，以配合組織的目標和技術集。使用 8.0 版軟體的組織可利用平台服務，並為行動開發工作增添價值，建立強大的 Web 體驗，針對適當的使用者和存取點分別遞送個人化和最佳化的 Web 內容、應用程式和程序，並於適當的背景遞送。

WebSphere Portal 平台提供彈性和選項，以配合組織的行動遞送需求和技術集：

- **WebSphere Portal Mobile Experience** 主題：提供視覺豐富的輕量型行動功能主題（利用 WebKit CSS3 視覺效果）。行動主題包括一組展示範例，其中有一般的行動應用程式瀏覽模式和頁面配置，並可利用 Dojo Mobile、jQuery 和其他元件輕鬆延伸。
- **Web Experience Factory**：提供模型式 IDE 給網站開發人員，可簡化及加速開發優異的 Web 體驗，超越傳統的程式碼編寫方法。軟體包括 150 個以上的預建建置器（含智慧型手機建置器），協助加速開發時間。其中的動態分析功能，可讓開發人員只要撰寫一次，就能部署於許多（桌上型和行動）平台。
- **Rational Application Developer** 軟體：提供整合式開發環境，以便設計、建構、測試、分析及部署應用程式。軟體提供多項功能支援行動應用程式開發，包括所見即所得 (WYSIWYG) 的編輯器顯示目標裝置外形；支援 Dojo Widget（包括行動），可自動偵測並於選用區顯示；提供行內屬性視圖配置選定 Widget；以及提供模擬器於瀏覽器內啟用裝置測試。
- **IBM Worklight**：包括用戶端執行階段儲存器，用於開發混合應用程式，以 HTML 和 JavaScript 撰寫，可存取原生裝置功能。Worklight 應用程式管理服務，可讓組織透過內部和外部應用程式商店，向員工發佈行動應用程式。平台包括通知功能，可通知具時效性的資訊或需要採取的行動，讓使用者參與其中。組織可利用 IBM Worklight 平台控制行動應用程式的存取與互動，並支援原則型存取、版本設定、更新、追蹤及抹除或移除功能。

IBM Worklight 行動平台概觀



圖 35. IBM Worklight 將 WebSphere Portal 解決方案延伸至行動應用程式商店，以便在 Web、行動 Web 和行動混合管道帶動一致及個人化的體驗。

WebSphere Portal 和 Web Content Manager 解決方案（包括使用 Web Experience Factory 和 Rational Application Developer 等工具開發的部分），可整合作為裝置功能（例如相機、聯絡人和加速度計）進行延伸，並可利用 IBM Worklight 開發 IDE 及伺服器行動遞送平台，透過應用程式商店、行動通知及更多功能使用遞送和管理功能。

IBM Mobile Portal Accelerator 提供多重管道伺服器及裝置儲存庫，與 WebSphere Portal 和 Web Content Manager 解決方案整合，自動調整及轉譯 Web 入口網站和 Web 內容頁面至各式各樣的行動裝置。技術包括以 Eclipse 為基礎的工具組；Rational Application Developer（用於建立

Portlet）；XDIME JavaServer Pages (JSP) 技術；以及透過 WebSphere Portal 軟體和 Mobile Portal Accelerator 多重管道伺服器執行的原則。開發人員可利用這種方式針對所有行動裝置建立一組標記，由 Mobile Portal Accelerator 元件進行解譯和最佳化。

裝置儲存庫支援全球 10,000 種以上裝置，並持續更新各種新裝置和更新。這項解決方案可因應以下組織的需求：希望減少客製行動應用程式的開發工作，並於各種行動裝置提供最佳化的 Web 行動體驗，包括功能型手機、智慧型手機和資訊站。其他資訊請參閱 WebSphere Portal Family wiki：其他資訊請參閱 WebSphere Portal Family wiki：http://www.lotus.com/ldd/portalwiki.nsf/xpDocViewer.xsp?lookupName=IBM+WebSphere+Portal+8+Product+Documentation#action=openDocument&res_title=Mobile_wp8&content=pdcontent

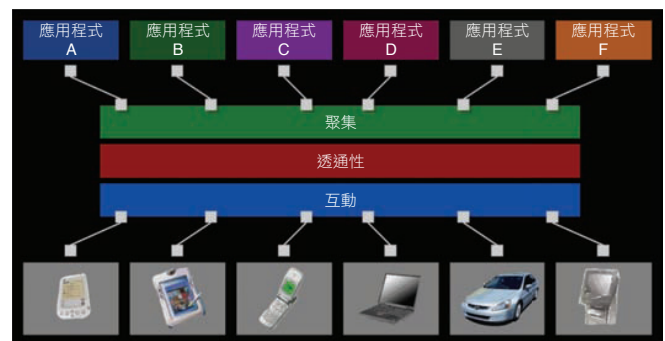


圖 36. Mobile Portal Accelerator 提供多重管道伺服器及裝置儲存庫，在各種行動裝置之中提供最佳化的行動 Web 體驗。

提供多項技術與 WebSphere Portal 軟體整合以強化其功能。IBM 致力於提供能夠搭配各種 IT 環境的開放式標準方法。WebSphere Portal 軟體建置時採用開放式標準，可搭配使用各種資料庫、目錄、平台和安全通訊協定。此外解決方案也提供可延伸架構，與企業應用程式、內容、人員和商業程序進行互動。該架構包含可擴充的 WebSphere Application Server 軟體，擅長支援在 SOA 環境運作的程序和應用程式整合解決方案。

WebSphere Portal 架構可容納一系列入口網站服務，在採用 SOA 方法中扮演關鍵角色。其中的基本服務可重複使用、延伸及修改，協助更緊密的整合及提升彈性。為了快速實現價值，WebSphere Portal 軟體提供 IBM Solutions Catalog 的各種可用服務和廣大方案。組織也可利用隨附的 Web 設計和開發技術，或是自選的開發和網站設計工具與技術集開發客製元件，並使用入口網站將前述資產彙集為全方位的個人化線上使用者體驗。

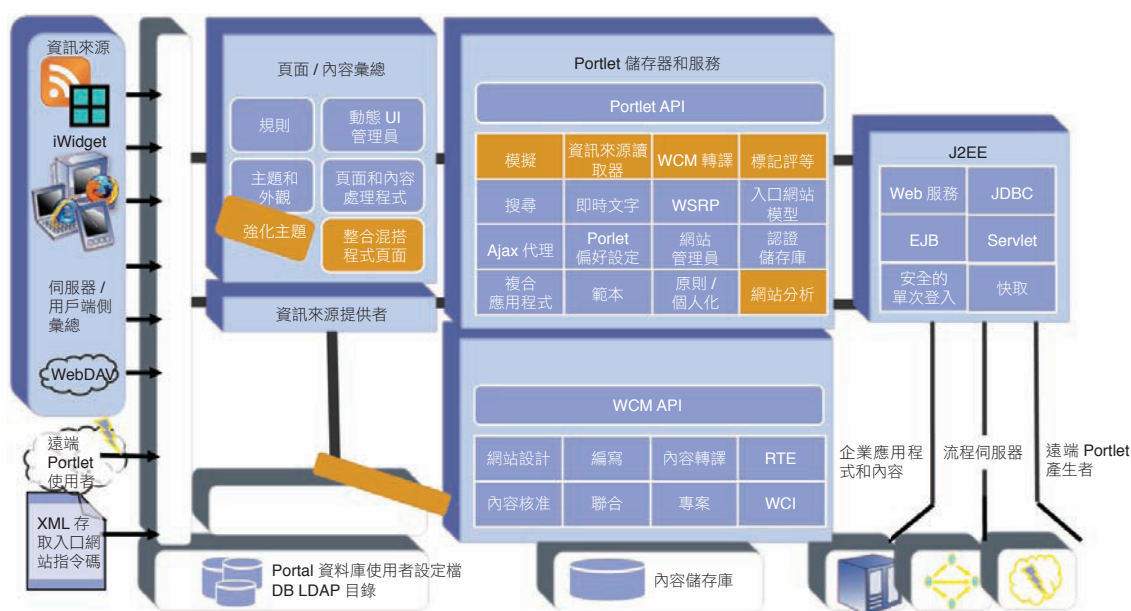


圖 37. 本影像說明 WebSphere Portal 環境的整體架構。

為何要升級至 WebSphere Portal 和 Web Content Manager 8.0 版？

WebSphere Portal 和 Web Content Manager 8 版可提供 6.1 和 7.0 版軟體客戶全新機會，建立具備差異化的新一代 Web 體驗。不論您面對的是客戶、員工或合作夥伴，WebSphere Portal 8.0 版軟體提供關鍵的全新服務，支援網站設計及組合、工作流程、內容管理、社交功能、行動 Web 遞送、簡化使用性和管理、開放式標準、安全性及擴充能力，以建立契合的多重管道解決方案，同時降低擁有成本。

WebSphere Portal Server 8.0 版軟體的功能和優點

IBM WebSphere Portal Server 是強大的解決方案，能夠以整合式、差異化及個人化的 Web 體驗，提供契合的 Web 內容和應用程式。WebSphere Portal 8.0 版軟體推出各項新穎、強大及必備的 Web 體驗功能，協助您：

- 迅速建立並管理強大、整合及內容導向的 Web 體驗
 - 全新的管理頁面網站作者服務，能夠以簡單的點選式功能，使用全新的整合式工具列，簡化建立及管理入口網站頁面和 Web 內容。
 - 全新的頁面專案組合、預覽和發佈服務，可縮短個人與團隊生產時程。
 - 全新的模組化主題架構，可提供更高的設計彈性，強化使用者經驗及提升效能。
 - 全新的 Web Experience Factory 建置器可開發解決方案，其中包括全新的 CMIS 建置器，能夠輕鬆存取 CMIS 標準資料儲存，例如 FileNet 軟體和 Microsoft SharePoint。
 - 全新的 IBM Installation Manager 服務提供管理員更快速簡化的安裝、解除安裝、修改及更新程序。IBM Installation Manager 負責判定可用套件，包括產品、必要條件、修正套件、過渡套件和其他更新。
- 易於使用的全新配置精靈，可讓管理員協助組織加速價值實現。
- 利用多重管道體驗前往員工和客戶的所在之處
 - 全新的 WebSphere Portal Mobile Experience 主題，可協助您控制頂尖智慧型手機的外觀與風格、頁面及內容瀏覽。其中包括豐富的行動 Web 互動模式，例如使用 CSS3 和 HTML5 的輕掃、旋轉、縮放和切換，實現完整的 Web 體驗。
 - Web Experience Factory 8.0 版利用 Dojo Mobile 工具提供全新的使用者體驗，打造契合的行動體驗，並支援全新的用戶端架構，可減少仰賴頻寬，提升行動裝置應用程式的反應速度。
 - IBM Worklight 應用程式和管理服務可協助組織透過內部和外部應用程式商店，將行動應用程式發佈至其 Web 內容使用者。
- 在影響通訊和生產力最大的地點和時間提供社群通訊功能
 - 全新的文章、部落格和 Wiki 範本，讓使用者能在內部與外部 Web 社群迅速提供和交換資訊。
 - 全新的社群頁面支援，讓您能在適當的入口網站和 Web Content Manager 背景中，更輕鬆地訂定範圍及放置 IBM Connections Portlet。
 - 強化的 Connections Portlet 可提供彈性摘要和細節選項，而全新的討論區 Portlet 則可將社群討論融入您的 Web 體驗。
 - OpenID 可協助入口網站使用者利用公共社群網路驗證身分。

- 迅速收集即時資訊，以深入見解制定商業決策
 - Web 分析頁面覆蓋範圍可提供就地、即時的網頁與管道遞送分析。
 - 彈性地選擇標記頁面、Portlet 或 Web 內容，並透過行銷活動及自訂標記衡量其實用性。
- 協助客戶及員工迅速找到適當資訊
 - 搜尋強化功能提供更精細的搜尋索引演算法，可最佳化 WebSphere Portal 及 Web Content Manager 搜尋結果，讓您更快速輕鬆地找到需要的資訊。

Web Content Manager 8.0 版軟體的功能和優點

IBM Web Content Manager 可協助提升網站部署的效率和正確性，將內容建立作業交由內容專家處理，而 IT 則保留控制功能。8.0 版軟體提供易於使用的內容建立和管理工具，加快上市時間：

- 簡單但強大的豐富文字編輯工具，可協助各業務單位專業人員和內容擁有者迅速建立及管理豐富的 Web 內容，無需 IT 介入。
- 提供大量預先建置的高價值內容範本，加速建立微型網站與網頁。
- 動態的情境感知工具列和內建專案管理功能，能夠輕鬆建立、核准、設定版本、發佈及串聯 Web 內容。
- 彈性的工作流程功能，協助確保內容生命週期遵循所需的商業程序，並於上線之前獲得核准。
- 全新的 Web Content Manager REST 服務可輕鬆存取儲存庫資訊，同時保持其安全性。簡易的 URL 介面讓開發人員能夠建立查詢，並使用本資訊輕鬆延伸編寫使用者介面。

- 全新的編寫首頁提供自訂進入點，因應不同類型使用者的需求。這是簡化的單頁使用者介面，可以：
 - 讓偶爾使用的作者輕鬆建立並提交內容
 - 讓經常投稿者能夠建立並處理其項目
 - 使用者可輕鬆檢視網站各處的情況，並迅速建立或編輯自己負責的任何項目

WebSphere Portal Enable 軟體的功能和優點

WebSphere Portal Enable 軟體具備 WebSphere Portal Server 的所有功能，另外還有以下加強功能：

- 整合 Web 內容管理功能，協助您迅速建置新一代網站，此外也提供多項加強功能，讓使用者可在整個內容生命週期中使用
- 文件庫可讓使用者在入口網站社群內輕鬆分享、檢視和組織檔案
- 跨多種來源的進階企業搜尋功能

WebSphere Portal Extend 軟體的功能和優點

WebSphere Portal Enable 軟體具備 WebSphere Portal Enable 的所有功能，另外還有以下加強功能：

- 個人與共用工作空間，方便協同作業以及交換專案內容意見，提升團隊生產力
- 即時傳訊功能，讓您可以和入口網站的其他使用者聊天，以及針對特定工作或應用程式採取行動
- 可編輯的電子表單，亦即員工、客戶與合作夥伴可透過電子方式填寫、檢視和儲存表單，有助於簡化業務流程

相關增值方案

WebSphere Portal 軟體為了縮短實作時間及加速上市時間，提供多項額外模組及相關方案，可因應一般的商業目標，並可輕鬆整合至 WebSphere Portal 伺服器進行快速部署。以下列出提供 WebSphere Portal 8.0 軟體使用的額外解決方案。

IBM WebSphere Dashboard Framework 軟體

IBM WebSphere Dashboard Framework 軟體可強化 WebSphere Portal 軟體功能，迅速建置多重管道 SOA 儀表板，取得任何地點的效能資料，並透過個人化儀表板遞送前述資料，作為即時的關鍵效能指標。

公司可利用 WebSphere Dashboard Framework 軟體迅速部署高度量身訂做的儀表板，整合多個後端系統的資料與程序，由多個前端管道和伺服器平台遞送。此外使用 WebSphere Dashboard Framework 建置的儀表板，可由儀表板直接啟用行動，加速解決問題。因此 WebSphere Dashboard Framework 軟體可協助公司大幅降低開發成本，並讓儀表板方案加速價值實現。

IBM Connections 軟體

IBM Connections 軟體可讓您在自己的專業網路接觸所有人，包括您的同事、客戶及合作夥伴。IBM Connections 的適度調整、優化部落格和媒體庫等最新功能，可讓您掌握緊密交流的人際網絡，並以透明機智的方式建立商業價值。組織結合 IBM 的 Web 體驗平台和角色型情境遞送，可利用橫跨其價值鏈的創新成果，並建立鞏固的關係，達成永續的競爭優勢。ibm.com/software/lotus/products/connections

產業 Web 體驗解決方案

橫跨 19 個產業的 8,000 個以上組織，均受益於以 WebSphere Portal 軟體及其相關方案為基礎的 Web 入口網站。醫療保健業的病患入口網站、製造業的員工入口網站、地方政府的市民入口網站，以及零售業的門市經理儀表板，以個人化的 Web 入口網站體驗，提供許多機會提升效率及使用者滿意度。

為了進一步協助客戶部署針對其產業量身訂做的解決方案，IBM 已經開發各種產業範本，其中包括使用 WebSphere Portal、Web Content Manager 和相關 IBM 軟體建置的產業專屬範例網站。此外產業範本也提供特定產業常見的最佳實務範本，而每個範本之中的內容、配置和 Portlet 均可自訂及配置，因應客戶的特定需求。最後範本資產能夠與現有系統和內容整合，協助提供優異的 Web 體驗至特定產業客戶、員工、合作夥伴或供應商。請閱讀以下特定範例，瞭解 IBM 的 WebSphere Portal、Web Content Manager 和相關軟體如何協助因應各種產業專屬挑戰。

以 WebSphere Portal 軟體為基礎的產業專屬解決方案		
航太及國防業	汽車業	銀行業
石化業	消費性產品	教育
電子業	能源和公用事業	金融市場
政府機關	醫療保健和生命科學業	工業部門
保險業	媒體和娛樂	零售業
電信業	旅遊與運輸業	批發經銷
中型企業		

醫療保健業

消費者導向健保 (CDH) 的發展動力，正迫使醫療保健供應商爭取病患，並提升照護品質。瞭解 IT 重要性的醫療保健組織，可大幅提升病患滿意度，同時也能強化臨床和財務營運。不過許多組織可能擁有舊型系統，包含多種不同的應用程式。大部分舊型系統需要醫療保健員工透過不同介面個別登入，病患也很少有（如有）可以直接存取的應用程式。

供應商可利用 **WebSphere Portal** 軟體提供線上存取功能，讓病患維護及負責自己的醫療保健體驗，進而產生更高的滿意度。設置醫療保健入口網站，醫護人員就不需要捲動瀏覽多項應用程式，手動協調單一病患資訊；醫護人員每天通常需要執行數百次這類作業。因此診所可減少管理和結帳流程，提升整體效率和生產力。

政府機關

根據仰賴 **IBM** 入口網站解決方案的全球政府機構實例，入口網站相當適合政府組織使用。這些組織一般都受益於 **WebSphere Portal** 軟體的角色型存取功能，可依據使用者類型（例如公民、企業、經理或員工）定義存取權限。由於政府的重點是向市民提供服務，因此需要提升生產力，讓有限收入發揮最大效用。例如新進政府員工必須迅速學習多項應用程式和資訊來源。**Web** 入口網站可縮短學習曲線，以單點存取重要系統和資訊，協助員工提升生產力，加快作業速度。此外讓市民透過單一 **Web** 入口網站使用政府服務，也能減少營運費用，提升政府效率。

零售業

不論是透過降低成本、提供更優異的客戶服務，或是提供專屬產品等方法，零售商必須讓自己與眾不同。資訊與科技正迅速成為實用工具，協助提升客戶忠誠度及增加員工生產力。對零售商的內部和外部 **Web** 體驗而言，納入多重管道社交技術的重要性與日俱增。若零售商能更清楚掌握線上購物指標、庫存水準及企業通訊，就能制定更妥善的決策提升市佔率。利用 **WebSphere Portal** 和 **WebSphere Dashboard Framework** 軟體提供即時零售績效儀表板，零售商就能迅速找出並解決問題與新商機，提升整體營運效能。

IBM Retail Supplier Collaboration Template

IBM Retail Supplier Collaboration Template for WebSphere Portal 軟體，可協助零售商加速發展線上業務，強化與現有供應商或廠商的關係，以及利用更迅速及符合成本效益的方式引進新廠商上線。範本包括採用 **WebSphere Portal**、**IBM Forms**、**Web Content Manager** 和 **Sametime** 軟體建置的範例零售商入口網站。

範本針對這類入口網站常見的許多設計型樣提供最佳實務範例。內容、配置、表格及 **Portlet** 均可自訂及配置，因應特定需求。範本資產能夠與現有系統及內容整合，針對零售商及其廠商或供應商提供優異的使用者體驗。

銀行業

全球銀行正面對新經濟的重大挑戰，而 Web 入口網站可協助因應這項挑戰。首先最重要的部份，就是銀行必須著重於客戶成長、保留客戶及客戶忠誠度。銀行必須在緊縮的 IT 預算下生存，面對新興規範，以及準備面對合併與併購。此外不論銀行規模或營運的地理區域為何，隨時隨地提供客戶需要的銀行服務，在今日高度競爭的銀行環境中至關重要。最後，有越來越多銀行客戶需要 24 小時全年無休地使用銀行服務。客戶隨時隨地都希望使用銀行服務；這需要銀行利用多種方法提供服務，包括傳統櫃檯、線上服務、行動服務和自動櫃員機 (ATM)。

銀行可利用 WebSphere Portal 軟體及相關方案（包括 IBM Forms、IBM Connections 和 IBM WebSphere Dashboard Framework 軟體）監控業績，自動化現有的紙本程序，提供客戶優異的 Web 型體驗，讓自己超越競爭對手。

IBM Retail Banking Template for WebSphere Portal

IBM Retail Banking Template for WebSphere Portal 軟體，提供平台進行多重管道服務和產品遞送。客戶需要優異的線上體驗，而這項體驗必須媲美一般的網際網路體驗，以及社群網路和其他消費者網站。因此線上銀行入口網站成為提供重要資訊及服務的重要平台。

保險業

保險業的要求與需求，與領先市場的 WebSphere Portal 系列產品之間具有獨特的互補作用。WebSphere Portal 產品可實作角色型存取功能，讓保險客戶、員工或合作夥伴取得所需的特定應用程式和資訊。許多功能（例如動態內容）可協助保險公司即時更新 Web 內容維持競爭力，協助確保客戶、員工及合作夥伴都能在需要時取得所需資訊。

電信業

電信業的 Web 入口網站軟體可協助公司因應多項挑戰，例如創新因應數位匯流需求，以及在網際網路進行銷售。WebSphere Portal 軟體及相關方案（包括 IBM Mobile Portal Accelerator）可協助電信公司擴展市場，掌握新興市場商機。

工業部門

工業部門包括汽車、電子、航太與國防及石化產業。以 IBM WebSphere Portal 軟體為基礎的解決方案，能夠在橫跨工業部門產業的多項常見解決方案領域提供高投資報酬率，其中包括經銷商和加盟主管理、製造與供應鏈管理、客戶服務、銷售及服務、人力管理，以及工廠和營運儀表板。

旅遊與運輸業

將科技與智慧整合至運輸基礎設施，我們就能提升運輸能力，強化旅客體驗，讓運輸系統更有效率並極為安全。**WebSphere Portal** 解決方案應用於所有運輸產業部門，利用協同合作的高安全性入口網站，透過 **Web** 提供個人化內容。這種方式可讓旅客於適當時間取得適當資訊，藉此提升滿意度及強化忠誠度。如需深入瞭解 **IBM Industry Toolboxes for WebSphere Portal** 軟體，請造訪：ibm.com/websphere/portal/industry

IBM Coremetrics

為了成功地持續行銷最佳化，成功的行銷專業人士不論在線上或離線，都必須持續取得長期的客戶模式和偏好互動關係；依據這項歷史資料預測客戶未來的購買決策；然後利用這項豐富的歷史資料，每次向各個客戶提供適當訊息。對優異的 **Web** 體驗而言，著重於客戶導向的策略非常重要。

IBM Coremetrics Lifetime Individual Visitor Experience (LIVE) Profiles 可追蹤及儲存長期的消費者行為。每位訪客互動的線上及離線情報均儲存於 **LIVE Profile**，因此可提供客戶及潛在客戶行為的詳細深入見解，在每個行銷計畫輕鬆納入該項資訊。

IBM Coremetrics Web Analytics 軟體是持續最佳化平台的特定報告和分析應用程式。除了統計資料擷取功能以外，**Coremetrics Web Analytics** 軟體可讓使用者彈性地建置、發

佈及分析使用者定義報告。使用者可透過進階欄位、衡量標準、篩選條件和區段選擇等功能開發量身訂做的報告，並以視覺化方式探索結果，取得深入見解瞭解訪客行為，以及行銷和線上與離線方案的績效。

此外 **WebSphere Portal** 和 **Web Content Manager** 的個人化引擎，能夠以原則或條件為基礎，呈現使用者供應的資訊、群組屬性、推斷資料、交易記錄和其他變數（例如時間、瀏覽器）的內容。由於 **WebSphere Portal** 和 **Web Content Manager** 已經工具化，可透過主動網站分析頁面和元件標記收集訪客專屬行為資訊，因此能夠與 **Coremetrics LIVE Profile** 整合。

行銷專業人士和網站設計人員使用 **WebSphere Portal 8.0** 版平台的分析疊合功能，可於內部利用 **Coremetrics** 模組的報告，包括：

- 銷售觀點儀表板
- 營收指標報告
- 行銷計畫見解
- 行銷訪客活動或購買漏斗
- 內容使用報告
- 個人資料區隔

如需相關資訊，請造訪：ibm.com/software/products/us/en/web-analytics

IBM Tivoli Composite Application Manager for WebSphere 軟體

IBM Tivoli® Composite Application Manager for WebSphere 軟體可維持關鍵業務應用程式的可用性及其效能。應用程式管理工具針對 WebSphere、WebSphere Portal 和 Connections 應用程式問題提供深入診斷功能，協助管理員即時找出程式碼、伺服器資源及相關外部系統的瓶頸所在。如需瞭解 Tivoli Composite Application Manager 和 WebSphere Portal 軟體之間整合的更多詳細資訊，請造訪：
ibm.com/developerworks/Tivoli

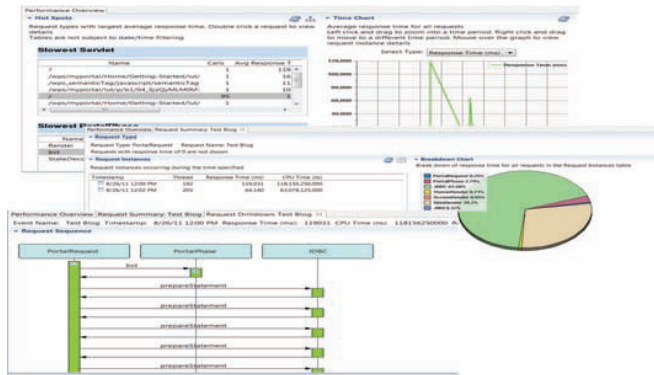


圖 38. IBM Tivoli Composite Application Manager 可自動產生拓撲資料流，並監控及突顯效能瓶頸。

IBM WebSphere Commerce 軟體

IBM WebSphere Commerce 軟體（額外選購）可針

對 WebSphere Portal 軟體提供整合服務。WebSphere Commerce 軟體可由 WebSphere Portal 和 Web Content Manager 資源編寫及管理的內容內嵌 Really Simple Syndication (RSS) 和 Atom 資訊來源，在 IBM WebSphere Commerce 網站提供具說服力的行銷內容。此外也提供 WebSphere Commerce Portlet 範例，因應各項線上商業部署需求，包括目錄、出納、訂單、產品及購物車功能。額外詳細資訊請造訪 WebSphere Commerce Information Center 或其他實用資源：

- <http://publib.boulder.ibm.com/infocenter/wchelp/v7r0m0/index.jsp>
- <http://download.boulder.ibm.com/ibmdl/pub/software/dw/webservices/ws-soa-whitepaper.pdf>

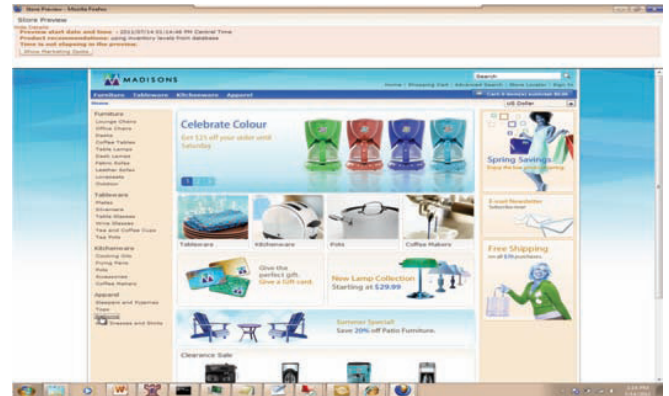


圖 39. WebSphere Portal 和 Web Content Manager 軟體支援與 WebSphere Commerce 軟體整合，實現個人化的線上商業網站。

IBM Business Process Manager

IBM Business Process Manager 是全方位的 BPM 平台，提供組織可見度及深入見解，協助管理商業程序。本平台可由初始專案順利輕鬆擴充為全方位的全企業計畫，控制簡單環境中的複雜性充分滿足客戶需求。詳細資訊請參閱：ibm.com/software/integration/business-process-manager

IBM Rational Automation Framework for WebSphere 軟體

IBM Rational Automation Framework for WebSphere 軟體，是專為 WebSphere Application Server 和 WebSphere Portal 軟體進行自動化安裝、修補和應用程式部署所設計的軟體。Rational Automation Framework for WebSphere 軟體提供包含數百項 WebSphere 管理措施的標準程式庫。Rational Automation Framework for WebSphere 軟體可讓您在管理 WebSphere 軟體時，降低相關成本及提升生產力。詳細資訊請參閱：ibm.com/software/rational/products/buildforge/framework

IBM Software Services for Collaboration 解決方案

技術服務、訓練、認證及支援的有效策略，是任何技術實作的成功關鍵。IBM Software Services for Collaboration 全球組織是 IBM 和 WebSphere Portal 技術深獲肯定的領導者，提供 IBM 和 WebSphere Portal 技術協助加速企業成功。

IBM Software Services for Collaboration 團隊在全球擁有一群精良的技術專家，以及強大的商業諮詢和訓練夥伴社群，隨時協助進行成功的設計、實作和部署，以及提供 WebSphere Portal 軟體解決方案實現快速成果和投資報酬率。Software Services for Collaboration 解決方案可協助公司強化軟體投資價值。

技術諮詢方案包括：

- WebSphere Portal 升級評估
- WebSphere Portal 架構研討會
- Web Content Manager 遷移評估
- Web Content Manager 進階研討會

Software Services for Collaboration 團隊提供 WebSphere Portal 訓練解決方案，協助技術使用者迅速輕鬆地增加產品功能，加速獲得投資報酬。IBM Software Accelerated Value Program 提供一組整合的支援服務，協助使用者維持及最佳化 WebSphere Portal 基礎架構。這些服務可提供以下優點：

- 補充強化支援
- 透過主動支援、知識分享及問題管理提供價值
- 推動織向前，而不僅是管理問題

Software Services for Collaboration 遞送團隊提供 WebSphere Portal 的安裝、延續及教育套裝服務，協助組織以其入口網站部署取得未來成功。

縮短軟體投資的價值時程

IBM Software Services for Collaboration 解決方案及特定 IBM 事業夥伴可協助組織更充分瞭解技術選項，以及如何利用 IBM 協同合作解決方案降低 IT 總擁有成本，提升組織生產力。進一步瞭解各項技術諮詢、訓練和 IBM Software Accelerated Value Program 服務相關資訊，協助您利用 IBM 技術加速成功。如需相關資訊，請前往：ibm.com/software/lotus/services

IBM Web Experience NOW 解決方案

IBM Web Experience NOW 解決方案是一套全方位範本，結合定義的專案計畫迅速提供成果，讓組織大幅提升投資報酬率。這些範本具備彈性和開放等特色，可讓您在大約一個月內完成部署解決方案，然後依據需求新增額外功能。

IBM WebSphere Portal NOW 範本可讓組織運用 Web 入口網站解決方案。IBM Web Content Manager NOW 是預先套裝的解決方案，可協助組織以豐富且具吸引力的內容迅速部署網站，比開放原始碼解決方案或利基供應商更為方便輕鬆。IBM Forms NOW 可讓您建立電子表格處理平台，只要兩週就能完成。範本可因應上線新進員工及客戶問題摘記卷應用程式模式的相關程序。每項 NOW 解決方案都可搭配 IBM Software Services for Collaboration 或 IBM 專業夥伴服務進行實作。組織可由易於管理的情境開始著手，衡量目前的成功成果，由此開始擴充規模。專案能以簡單、低預算的方式開始，之後再依據持續發展的商業需求，從豐富選項中選擇需要延伸及新增的其他功能。有關 IBM Web Experience NOW 解決方案的額外資訊請參閱：ibm.com/software/websphere/portal/webexperiencenow



圖 40. WebSphere Portal NOW 軟體範本和相關服務，可協助組織迅速部署內容豐富的動態網站，包括關鍵應用程式或程序的協同作業功能、資料來源以及角色型前端。

IBM 互動

IBM Interactive 是領先的互動機構，具備獨特能力，能夠想像、發掘及提供具吸引力的使用者體驗。IBM Interactive 利用各式各樣的 IBM 全球功能（策略、創意、技術、存取性和企業轉型），實作解決方案強化組織及其使用者之間的關係。我們整合客戶體驗願景和策略架構，協助客戶建立品牌差異化，強化商業價值，並提升跨管道的關鍵客戶互動。詳細資訊請參閱：<http://www.ibminteractive.com>

IBM WebSphere Portal 商業解決方案目錄

IBM WebSphere Portal 商業解決方案目錄是 Web 型結算機構，適用於 IBM 和數百家 IBM 事業夥伴的眾多 WebSphere Portal 及 Web Content Manager Portlet 和解決方案。目錄可提供 WebSphere Portal 軟體使用者重要的附加價值。目錄本身建置於 WebSphere Portal 平台，是 IBM 入口網站軟體可能成果的最佳範例。

目錄提供以下全新的軟體資產和範本：

- 整合提供範本和 Portlet 的資產，以及可輕易自訂的 Web Experience Factory 原始碼模型
- 全新的解決方案安裝程式，以及全新的規範部署指南，讓您輕鬆利用 WebSphere Portal 和 Web Content Manager 實作部署及配置解決方案
- 提供數十種資產，橫跨電子表格、文件及 Web 內容管理、社群軟體、即時通訊、BPM 等

以上全新的軟體資產和範本，可簡化整合一般使用案例的輔助產品。

其他資源

IBM WebSphere Portal 軟體：ibm.com/websphere/portal

IBM developerWorks® WebSphere Portal 區域：ibm.com/developerworks/websphere/zones/portal

IBM WebSphere Portal and IBM Web Content Manager 資源：ibm.com/websphere/portal/library

IBM WebSphere Portal 和 Web Content Manager Family Wiki 文件：<http://www.lotus.com/idd/portalwiki.nsf>

IBM Collaboration 解決方案目錄：ibm.com/websphere/solutionscatalog-portal

總結

IBM 推出 WebSphere Portal 和 Web Content Manager 8.0 版軟體，持續提供各項功能，以強化的 Web 體驗增加營收及提升忠誠度。組織可建立個人化的多重管道 Web 體驗，結合後端應用程式、商務解決方案、社群媒體網站及雲端型服務等各種資產，以便享有更高彈性，提升漸進式價值。進階分析功能可協助組織依據事實制定決策，以便測試、調整及最佳化訊息影響力和價值實現時間。IBM WebSphere Portal 和 Web Content Manager 8 版軟體可協助組織建置、延伸及最佳化 Web 體驗解決方案，以提升客戶體驗、讓員工具備能力回應市場動態、延伸商業資產及強化營運效率。

相關資訊

如需進一步瞭解 IBM WebSphere Portal 8.0 版軟體，請聯絡 IBM 業務專員或 IBM 事業夥伴，或造訪：ibm.com/websphere/portal

如需其他 WebSphere Portal 軟體的 IBM 及 IBM 事業夥伴解決方案相關資訊，請至 IBM Collaboration Solutions Catalog 參閱：greenhouse.lotus.com/catalog

此外，IBM 全球租賃事業部能助您以最符合成本效益與最適切的方式，取得企業所需的軟體功能。我們會與符合信用資格的客戶合作自訂租賃解決方案，以符合您的商業和發展目標、啟用有效的現金管理，並降低您的總擁有成本。IBM 全球租賃事業部資助重要 IT 投資與推動企業向前邁進。如需相關資訊，請造訪：ibm.com/financing



© 版權所有 IBM Corporation 2012

110 台北市松仁路 7 號 3 樓
軟體事業處
技術諮詢熱線：0800-000-700
台北市松仁路 7 號 3 樓

台灣印製
2013 年 3 月

IBM、IBM 標誌及 ibm.com 是國際商業機器股份有限公司 (IBM) 在全球多個轄區註冊的商標。其他產品和服務名稱可能是 IBM 或其他公司的商標。IBM 最新的商標清單，請造訪 IBM 網站的「版權及商標資訊」，網址為：ibm.com/legal/copytrade.shtml

Adobe 是 Adobe Systems Incorporated 在美國和 / 或其他國家的註冊商標或商標。

Java 及所有 Java 相關商標均為 Sun Microsystems, Inc. 在美國和 / 或其他國家的商標。

Linux 是 Linus Torvalds 在美國及 / 或其他國家的註冊商標。

Microsoft 和 Windows 是 Microsoft Corporation 在美國及 / 或其他國家的商標。

Research In Motion、RIM 和 BlackBerry 商標是 Research In Motion Limited 在美國的註冊商標，並可能已在其他國家申請註冊或已通過註冊。IBM 與 Research In Motion Limited 沒有任何背書、贊助、同盟或其他授權關係。

本文為發行當日的最新資訊，IBM 得隨時變動。部份國家可能未提供所有產品與服務。

本文所載資訊僅以「現狀」提供，不包括任何明示或默示之保證，包括未對可售性、符合特定效用及未侵權提供任何保證。IBM 產品保固係根據其隨附合約條款。

客戶需自行負責確保遵循適用的法令規定。IBM 並不提供任何法律建議，亦不表示或保證其服務或產品將確保客戶遵循任何法規。

