

WebSphere Business Integration Server  
Express 및 Express Plus



# OS/400용 WebSphere Business Integration Server Express 설치 안내서

버전 4.3.1



WebSphere Business Integration Server  
Express 및 Express Plus



# OS/400용 WebSphere Business Integration Server Express 설치 안내서

버전 4.3.1

주:

이 정보와 이 정보가 지원하는 제품을 사용하기 전에, 75 페이지의 『주의사항』의 정보를 읽으십시오.

**2004년 7월 30일**

이 문서는 IBM WebSphere Business Integration Server Express, 버전 4.3.1 및 IBM WebSphere Business Integration Server Express Plus, 버전 4.3.1에 적용됩니다.

이 IBM WebSphere Business Integration 문서와 관련된 의견은 전자 우편(doc-comments@us.ibm.com)으로 보내주십시오. 당사는 귀하의 의견에 귀를 기울이고 있습니다.

IBM에 정보를 보내면, IBM은 귀하의 권리를 침해하지 않는 범위 내에서 IBM이 적절하다고 생각하는 방식으로 귀하가 제공한 정보를 사용하거나 배포할 수 있습니다.

© Copyright International Business Machines Corporation 2004. All rights reserved.

---

# 목차

이 문서 정보 . . . . .	v
관련 사용자. . . . .	v
관련 문서 . . . . .	v
철자 규칙 . . . . .	vi
이 릴리스의 새로운 내용. . . . .	vii
릴리스 4.3.1의 새로운 내용. . . . .	vii
<b>제 1 장 WebSphere Business Integration Server Express 또는 Express Plus 설치 -- 개요. . . . .</b>	<b>1</b>
다음 단계 수행 . . . . .	2
<b>제 2 장 런치패드 시작, 중지 및 빠른 시작 안내서 보기. . . . .</b>	<b>3</b>
런치패드 시작 . . . . .	3
런치패드 중지 . . . . .	5
런치패드에서 제품의 빠른 시작 안내서 보기. . . . .	5
다음 단계 수행 . . . . .	5
<b>제 3 장 필수 소프트웨어 전제조건 및 WebSphere Business Integration Server Express 또는 Express Plus 설치 . . . . .</b>	<b>7</b>
필수 소프트웨어 전제조건 식별 . . . . .	8
선택한 소프트웨어 전제조건 설치 . . . . .	13
WebSphere Business Integration Server Express 및 Express Plus 설치 . . . . .	24
WebSphere Business Integration Server Express 및 Express Plus 설치 제거 . . . . .	32
다음 단계 수행 . . . . .	33
<b>제 4 장 WebSphere Business Integration Server Express 또는 Express Plus 시스템 처음 시작. . . . .</b>	<b>35</b>
WebSphere Business Integration Server Express 또는 Express Plus 시작 . . . . .	35
InterChange Server Express 설정 . . . . .	36
다음 단계 수행 . . . . .	38
<b>제 5 장 설치 확인. . . . .</b>	<b>39</b>
시스템 테스트 샘플을 실행할 지시사항 찾기 . . . . .	39
다음 단계 수행 . . . . .	39
<b>제 6 장 WebSphere Business Integration Server Express Plus용 Adapter Capacity Pack 설치 . . . . .</b>	<b>41</b>
GUI를 사용한 Adapter Capacity Pack에 어댑터 설치. . . . .	41
Adapter Capacity Pack 설치 제거 . . . . .	44
다음 단계 수행 . . . . .	45
<b>제 7 장 WebSphere Business Integration Server Express Plus용 Collaboration Capacity Pack 설치 . . . . .</b>	<b>47</b>
GUI를 사용한 Collaboration Capacity Pack 설치 . . . . .	47
Collaboration Capacity Pack 설치 제거 . . . . .	50
다음 단계 수행 . . . . .	51

제 8 장 System Monitor 및 이벤트 실패 관리자 수동 구성 . . . . .	53
WebSphere Application Server 사용을 위한 System Monitor 및 이벤트 실패 관리자 구성 . . . . .	54
WebSphere Studio Site Developer 도구 설치 . . . . .	55
다음 단계 수행 . . . . .	56
제 9 장 WebSphere Business Integration Server Express에서 Express Plus로 업그레이드. . . . .	57
시스템 소프트웨어 전제조건 충족 . . . . .	57
기존 시스템 준비 . . . . .	58
업그레이드 프로세스 시작 . . . . .	60
업그레이드 유효성 검증 . . . . .	65
테스트 . . . . .	65
업그레이드된 버전 백업 . . . . .	65
다음 단계 수행 . . . . .	66
부록 A. 하드웨어 및 소프트웨어 요구사항 충족 . . . . .	67
하드웨어 요구사항 확인 . . . . .	67
소프트웨어 요구사항 확인 . . . . .	67
최소 데이터베이스 요구사항 확인 . . . . .	70
부록 B. WebSphere Business Integration Server Express 또는 Express Plus 및 Capacity Pack 자동 설치 및 설치 제거. . . . .	71
WebSphere Business Integration Server Express 및 Express Plus 자동 설치 . . . . .	71
WebSphere Business Integration Server Express 및 Express Plus 설치 제거 . . . . .	72
Adapter Capacity Pack 자동 설치 . . . . .	73
Adapter Capacity Pack 자동 설치 제거. . . . .	73
Collaboration Capacity Pack 자동 설치 . . . . .	74
Collaboration Capacity Pack 자동 설치 제거. . . . .	74
주의사항 . . . . .	75
주의사항 . . . . .	75
색인. . . . .	79

---

## 이 문서 정보

IBM(R) WebSphere(R) Business Integration Server Express 및 IBM WebSphere Business Integration Server Express Plus 제품은 InterChange Server Express, 연관된 Toolset Express, CollaborationFoundation 및 일련의 소프트웨어 통합 어댑터와 같은 구성요소로 이루어져 있습니다. Toolset Express의 도구는 비즈니스 프로세스를 작성, 수정 및 관리하는 데 도움이 됩니다. 응용프로그램이 관련되는 비즈니스 프로세스의 사전 패키지화된 어댑터 사이에서 선택할 수 있습니다. 표준 프로세스 템플릿(CollaborationFoundation)를 사용하여 사용자 정의된 프로세스를 신속하게 작성할 수 있습니다.

이 문서에서 IBM WebSphere Business Integration Server Express 및 IBM WebSphere Business Integration Server Express Plus 시스템을 설치 및 설정하는 방법을 설명합니다.

언급된 부분을 제외하고 이 안내서의 모든 정보는 IBM WebSphere Business Integration Server Express 및 IBM WebSphere Business Integration Server Express Plus 모두에 적용됩니다. WebSphere Business Integration Server Express 용어 및 해당 파생 용어는 두 제품 모두를 언급합니다.

---

## 관련 사용자

이 문서는 OS/400 환경에서 WebSphere Business Integration Server Express 또는 Express Plus를 설치, 전개 및 관리하는 컨설턴트와 시스템 관리자가 사용합니다.

---

## 관련 문서

이 제품에 사용 가능한 문서 세트 전체에는 모든 WebSphere Business Integration Server Express 및 Express Plus 설치에 공통된 기능 및 구성요소가 설명되어 있으며 특정 구성요소의 참조 자료가 포함되어 있습니다.

관련 사이트인 <http://www.ibm.com/websphere/wbiserverexpress/infocenter>에서 문서를 다운로드, 설치 및 볼 수 있습니다.

주: 이 제품에 대한 중요 정보는 이 문서를 공개한 후에 발행되는 기술 지원 기술 노트 및 플래시에서 사용할 수 있습니다. 이 정보는 WebSphere Business Integration 지원 웹 사이트인 <http://www.ibm.com/software/integration/websphere/support/>에서 찾을 수 있습니다. 관심이 있는 구성요소 영역을 선택하고 기술 노트 및 플래시 섹션을 찾아보십시오.

## 철자 규칙

이 문서에서는 다음 규칙을 사용합니다.

---

Courier font	명령어, 파일 이름, 입력 정보 또는 시스템에 의해 화면에 인쇄되는 정보와 같은 리터럴 값을 표시합니다.
굵은체 기울임체	처음 나타나는 새 항목을 표시합니다. 변수 이름 또는 상호 참조를 표시합니다. PDF 파일을 볼 때 상호 참조는 파란색의 기울임체로 되어 있습니다. 상호 참조를 선택하여 대상 정보로 바로 이동할 수 있습니다.
<i>italic Courier</i>	리터럴 텍스트 내의 변수 이름을 표시합니다.
<div style="border: 1px solid black; padding: 2px; display: inline-block;">boxed courier</div>	코드 단편을 나머지 텍스트와 구분합니다.
파란색 윤곽선	온라인으로 매뉴얼을 볼 때만 보이는 파란색 윤곽선은 상호 참조 하이퍼링크를 표시합니다. 윤곽선 안쪽을 선택하여 참조 오브젝트로 바로 이동하십시오.
{ }	구문 행에서 중괄호 안에 있는 일련의 옵션을 나타내며 이 옵션 중 하나만 선택해야 합니다.
[ ]	구문 행에서 대괄호 안에 있는 선택적 매개변수를 표시합니다.
...	구문 행에서 생략 부호는 이전 매개변수의 반복을 표시합니다. 예를 들어, <code>option[,...]</code> 은 쉼표로 구분된 여러 옵션을 입력할 수 있음을 의미합니다.
\	이 문서에서 백슬래시(\)는 디렉토리 경로의 규칙으로 사용됩니다. UNIX를 설치한 경우에는 백슬래시를 슬래시(/)로 대체하십시오. 모든 IBM WebSphere Business Integration Server Express 경로 이름은 시스템에 제품이 설치된 디렉토리과 관련됩니다.
<i>ProductDir</i>	제품이 설치된 디렉토리를 표시합니다.

---



---

## 이 릴리스의 새로운 내용

---

### 릴리스 4.3.1의 새로운 내용

이 안내서의 최초 릴리스입니다. 릴리스 4.3.1에는 다음 운영 체제에 필요한 프로덕션 모드 지원이 포함됩니다.

- IBM OS/400 V5R2, V5R3
- Red Hat Enterprise Linux AS 3.0 Update 1
- SuSE Linux Enterprise Server 8.1(SP3 적용)
- Microsoft Windows 2003



---

# 제 1 장 WebSphere Business Integration Server Express 또는 Express Plus 설치 -- 개요

IBM WebSphere Business Integration Server Express 및 Express Plus 제품에는 런치패드라고 하는 GUI(Graphical User Interface) 기반의 설치 프로그램이 제공되는데, 이 런치패드는 Windows 플랫폼을 실행하고 소프트웨어 전제조건 및 제품 소프트웨어의 단계별 설치 및 구성을 안내합니다.

설치는 OS/400 시스템에 제품을 원격으로 설치할 Windows 시스템을 사용하여 수행됩니다. 따라서 OS/400 시스템이 설치를 위해 사용할 Windows 시스템과 함께 네트워크에 있어야 합니다. 설치가 성공하려면 호스트 서버가 OS/400 시스템(STRHOSTSVR CL 명령을 매개변수 SERVER(\*ALL)과 함께 사용)에서 시작되어야 합니다. 제품에는 Windows 기반 시스템에서만 실행되는 구성요소가 포함되어 있습니다. 이 구성요소는 제품의 설정, 구성 및 관리를 위한 그래픽 사용자 인터페이스 도구로 구성되어 있습니다. OS/400 시스템에 파일을 설치함은 물론, 설치 프로시저는 설치를 실행할 Windows 시스템에 파일도 설치합니다.

이 안내서에서는 설치 및 구성 프로세스의 각 단계를 자세히 설명합니다. 다음 순서에 따라 단계를 수행해야 합니다.

1. 제품의 빠른 시작 안내서를 볼 수 있는 도구의 시작, 중지 및 사용 방법을 포함하여 기본적인 런치패드 조작을 학습하십시오. 3 페이지의 제 2 장 『런치패드 시작, 중지 및 빠른 시작 안내서 보기』를 참조하십시오.
2. 필수 소프트웨어 전제조건을 설치했는지 확인하고 필요한 경우 선택한 소프트웨어 전제조건을 설치한 후 WebSphere Business Integration Server Express 또는 Express Plus 제품을 설치하십시오. 7 페이지의 제 3 장 『필수 소프트웨어 전제조건 및 WebSphere Business Integration Server Express 또는 Express Plus 설치』를 참조하십시오.
3. 시스템을 시작하십시오. 35 페이지의 제 4 장 『WebSphere Business Integration Server Express 또는 Express Plus 시스템 처음 시작』을 참조하십시오.
4. 시스템 테스트라고 하는 제공된 샘플을 사용하여 시스템이 올바르게 설치 및 조작되는지 선택적으로 확인하십시오. 39 페이지의 제 5 장 『설치 확인』을 참조하십시오.
5. WebSphere Business Integration Server Express Plus용 Adapter Capacity Pack을 선택적으로 설치하십시오. 41 페이지의 제 6 장 『WebSphere Business Integration Server Express Plus용 Adapter Capacity Pack 설치』를 참조하십시오.

6. WebSphere Business Integration Server Express Plus용 Collaboration Capacity Pack을 선택적으로 설치하십시오. 47 페이지의 제 7 장 『WebSphere Business Integration Server Express Plus용 Collaboration Capacity Pack 설치』를 참조하십시오.

이 안내서의 추가 장에는 다음 주제와 관련된 정보가 제공됩니다.

- 53 페이지의 제 8 장 『System Monitor 및 이벤트 실패 관리자 수동 구성』.
- 57 페이지의 제 9 장 『WebSphere Business Integration Server Express에서 Express Plus로 업그레이드』.
- 67 페이지의 부록 A 『하드웨어 및 소프트웨어 요구사항 충족』.
- 71 페이지의 부록 B 『WebSphere Business Integration Server Express 또는 Express Plus 및 Capacity Pack 자동 설치 및 설치 제거』.

각 장(부록 제외)은 "다음 단계 수행"이라는 섹션으로 끝납니다. 사용자는 이 섹션을 통해 현재 진행하는 설치 프로세스와 설치하려고 계획하는 제품에 따라 이후 진행해야 할 일을 알 수 있습니다.

---

## 다음 단계 수행

설치 및 구성 프로세스를 시작하려면 3 페이지의 제 2 장 『런치패드 시작, 중지 및 빠른 시작 안내서 보기』로 진행하여 기본 런치패드 기능을 학습하십시오.

---

## 제 2 장 런치패드 시작, 중지 및 빠른 시작 안내서 보기

런치패드 GUI를 사용하여 WebSphere Business Integration Server Express 또는 Express Plus를 설치 및 구성하려면 이를 시작 및 중지할 수 있어야 합니다. 또한 시스템이 올바르게 설치 및 조작되는지 확인하는 프로시저는 제품의 빠른 시작 안내서를 참조해야 합니다.

이 장에는 다음 섹션이 포함됩니다.

- 『런치패드 시작』
- 5 페이지의 『런치패드 중지』
- 5 페이지의 『런치패드에서 제품의 빠른 시작 안내서 보기』
- 5 페이지의 『다음 단계 수행』

---

### 런치패드 시작

런치패드를 시작하기 전에 다음을 수행하십시오.

- OS/400 사용자 프로파일에 \*ALLOBJ, \*SECADM, \*JOBCTL 특수 권한이 있는지 확인하십시오.
- OS/400 시스템이 67 페이지의 『하드웨어 요구사항 확인』 섹션에 나열된 하드웨어 요구사항을 충족하는지 확인하십시오.
- 도구 구성요소에 대해 Windows 클라이언트를 사용하는 경우, Windows 시스템이 67 페이지의 『하드웨어 요구사항 확인』 섹션에 나열된 하드웨어 요구사항을 충족하는지 확인하십시오.
- 제품에 픽스팩을 사용할 수 있는지에 대해서는 해당 사이트(<http://www.ibm.com/software/integration/websphere/support/>)에서 확인하십시오.
- Norton AntiVirus가 시스템에서 실행 중이면 이 프로그램을 종료한 후 시스템을 다시 시작하십시오(다음 참조).
  1. 시작 > 설정 > 제어판 > 관리 도구 > 서비스를 선택하십시오.
  2. Norton AntiVirus 클라이언트를 마우스 오른쪽 단추로 누르십시오.
  3. 중지를 선택하십시오.
- 사용자가 Windows 관리자 권한 및 20자 미만의 Windows 사용자 ID를 갖고 있는지 확인하십시오. 이 요구사항이 충족되지 않으면, 문제점을 개략적으로 보여주는 오류 메시지가 나타나며 런치패드 프로그램이 종료됩니다.

런치패드를 호출하려면 WebSphere Business Integration Server Express OS/400 CD를 런치패드를 실행할 Windows 기반 컴퓨터에 넣으십시오.

OS/400 시스템 정보 화면이 나타나며 OS/400 시스템 이름, 사용자 ID 및 암호에 대해 프롬프트합니다. 정보를 입력하고 확인을 누르십시오. 런치패드 시작 화면이 표시됩니다. 시작 화면 왼쪽에 있는 단추를 사용하면 여러 작업을 신속히 선택할 수 있습니다.

주: 이 문서 전반의 설치 지시사항에서는 제품 CD를 통해 설치한다고 가정합니다. Passport Advantage에서 전자적 다운로드 버전을 얻으려는 경우에는 해당 다운로드 지시사항에 대한 Passport Advantage 정보를 참조하십시오.

WebSphere Business Integration Server Express 제품의 런치패드 시작 화면은 WebSphere Business Integration Server Express Plus 제품의 런치패드 시작 화면과 약간 다릅니다. 다음은 WebSphere Business Integration Server Express Plus 제품의 런치패드 시작 화면입니다.



그림 1. WebSphere Business Integration Server Express Plus 런치패드 시작 화면

이 화면의 단추로 다음 작업을 제어합니다.

#### 제품 설치

설치할 제품 구성요소에 따라 해당 소프트웨어 전제조건을 설치한 후 제품 구성요소도 설치합니다.

#### Capacity Pack 설치

WebSphere Business Integration Server Express Plus 런치패드에는 이 단추만 표시됩니다. Adapter Capacity Pack 및 Collaboration Capacity Pack용 설치 프로그램을 실행합니다.

첫 번째 단계

빠른 시작 안내서를 실행합니다.

종료 런치패드를 중지합니다.

---

## 런치패드 중지

런치패드를 종료하려면 종료라고 레이블된 런치패드 단추를 누르십시오.

---

## 런치패드에서 제품의 빠른 시작 안내서 보기

런치패드는 빠른 시작 안내서를 신속하고 손쉽게 보는 방법을 제공합니다. 이 문서를 보려면 첫 번째 단계라고 레이블된 런치패드 단추를 누르십시오.

---

## 다음 단계 수행

이 장에 개략적으로 설명한 기본 런치패드 GUI 조작의 수행에 별다른 어려움이 없으면, 런치패드 사용 방법에 대한 7 페이지의 제 3 장 『필수 소프트웨어 전제조건 및 WebSphere Business Integration Server Express 또는 Express Plus 설치』를 진행하여 필수 전제조건의 설치를 확인하고 필요하면 선택한 전제조건을 설치하십시오.





---

## 제 3 장 필수 소프트웨어 전제조건 및 WebSphere Business Integration Server Express 또는 Express Plus 설치

WebSphere Business Integration Server Express 또는 Express Plus 시스템은 설치할 구성요소에 기반하여 설치에 필요한 소프트웨어 전제조건을 판별합니다. 런치패드는 필요한 소프트웨어 전제조건이 시스템에 설치되어 있는지를 확인합니다. 런치패드에서 소프트웨어 전제조건의 일부를 설치할 수 있습니다. 소프트웨어 전제조건 목록은 69 페이지의 표 6을 참조하십시오.

WebSphere Business Integration Server Express 또는 Express Plus를 자동 설치하려면 71 페이지의 『WebSphere Business Integration Server Express 및 Express Plus 자동 설치』를 참조하십시오.

주: OS/400에서 WebSphere Business Integration Server Express 또는 Server Express Plus를 설치 제거하려면 OS/400 명령행에서 콘솔 설치 제거 마법사를 실행해야 합니다. 지시사항은 72 페이지의 『WebSphere Business Integration Server Express 및 Express Plus 설치 제거』를 참조하십시오.

이 장의 전체 섹션에 있는 설치 지시사항에서는 다음 사항을 가정합니다.

- WebSphere Business Integration Server Express 또는 Express Plus 버전 4.3.1이 시스템에 설치되어 있지 않습니다. 이전 버전의 제품 또는 Capacity Pack을 설치하고 버전 4.3.1로 업그레이드하거나 WebSphere Business Integration Server Express 4.3.1을 설치하고 WebSphere Business Integration Server Express Plus 4.3.1로 업그레이드할 경우, 지시사항은 57 페이지의 제 9 장 『WebSphere Business Integration Server Express에서 Express Plus로 업그레이드』를 참조하십시오.
- 설치가 공식 제품 CD에서 이루어집니다.

### Passport Advantage ESD에서 설치할 때의 중요 정보

1. 다운로드 지시사항에 대해 Passport Advantage 정보를 참조하십시오.
2. ESD 모두를 하드 드라이브의 동일한 디렉토리로 추출하고 설치 프로그램이 올바르게 기능하도록 하드 드라이브에서 설치하십시오. ESD 이미지를 CD로 작성하여 설치하지 마십시오. 이를 수행할 경우 일부 소프트웨어 전제조건은 구성 유틸리티가 실제 소프트웨어 전제조건이 포함된 ESD에 패키지가 될 수 없으므로 설치를 수행할 수 없습니다.
3. ESD를 압축해제할 디렉토리의 구성요소 폴더 이름에 공백이 없는지 확인하십시오. 예를 들어, Program Files 폴더 이름에 공백이 있기 때문에 C:\Program Files\WBISE는 올바른 디렉토리가 아닙니다. WBISE 폴더 이름에는 공백이 없기 때문에 C:\WBISE는 올바른 디렉토리입니다.

- 구성요소가 OS/400 버전 5 릴리스 2 또는 i5/OS 버전 5 릴리스 3 중 하나를 실행 중인 OS/400에 설치됩니다(이 안내서의 나머지 및 기타 모든 안내서에서 OS/400은 두 가지 모두를 의미합니다). 임의의 도구 구성요소를 설치하는 경우, 이는 Windows 운영 체제를 실행 중인 시스템에 설치됩니다. 설치 프로그램이 *Windows XP* 및 *Windows 2003* 시스템에서 실행 중인 경우, 일부 화면이 나타나지 않으며 다른 화면은 서로 다른 선택사항을 표시합니다. 프로덕션 및 개발 환경 모두에서 각 Windows 플랫폼에 지원되는 제품 구성요소 목록은 68 페이지의 표 4를 참조하십시오.
- WebSphere Business Integration Server Express 및 Express Plus 제품의 설치하는 화면에서 약간 다르게 표시될 수 있습니다.

이 장에는 다음 섹션이 포함됩니다.

- 『필수 소프트웨어 전제조건 식별』
- 13 페이지의 『선택한 소프트웨어 전제조건 설치』
- 24 페이지의 『WebSphere Business Integration Server Express 및 Express Plus 설치』
- 32 페이지의 『WebSphere Business Integration Server Express 및 Express Plus 설치 제거』
- 33 페이지의 『다음 단계 수행』

자동 설치 및 설치 제거 수행과 관련된 지시사항은 71 페이지의 부록 B 『WebSphere Business Integration Server Express 또는 Express Plus 및 Capacity Pack 자동 설치 및 설치 제거』를 참조하십시오.

---

## 필수 소프트웨어 전제조건 식별

WebSphere Business Integration Server Express 시스템은 설치할 구성요소에 기반하여 설치에 필요한 소프트웨어 전제조건을 판별할 수 있습니다. 사용 가능한 구성요소의 설명은 27 페이지의 『설치할 WebSphere Business Integration Server Express 및 Express Plus 구성요소 결정』 섹션을 참조하십시오. GUI 화면의 특정 항목 옆에는 도움말 아이콘이 있습니다. 아이콘을 선택할 경우 기능에 대한 정보와 해당 기능에 필요한 소프트웨어 전제조건 관련 정보가 있는 창이 열립니다.

설치하려는 구성요소의 시스템과 통신하려면 다음 단계를 수행하십시오.

1. 제품 설치라고 레이블된 런치패드 단추를 선택하십시오. 서버 설치 화면이 표시됩니다.

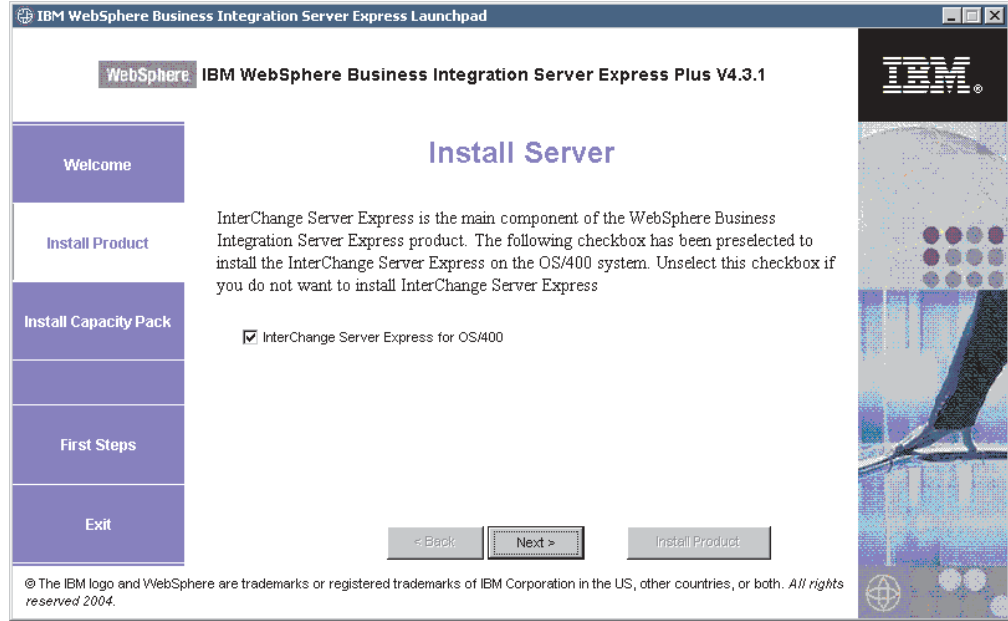


그림 2. 서버 설치 화면

2. 서버 설치 화면에서 **InterChange Server Express** 항목 옆의 선택란이 기본적으로 선택됩니다. 다음 중 하나를 수행하십시오.
  - InterChange Server Express 구성요소를 설치하려면 다음을 선택하십시오. 도구 설치 화면이 표시됩니다.
  - InterChange Server Express 구성요소를 설치하지 않으려면 선택을 해제하고 다음을 선택하십시오. 도구 설치 화면이 표시됩니다.

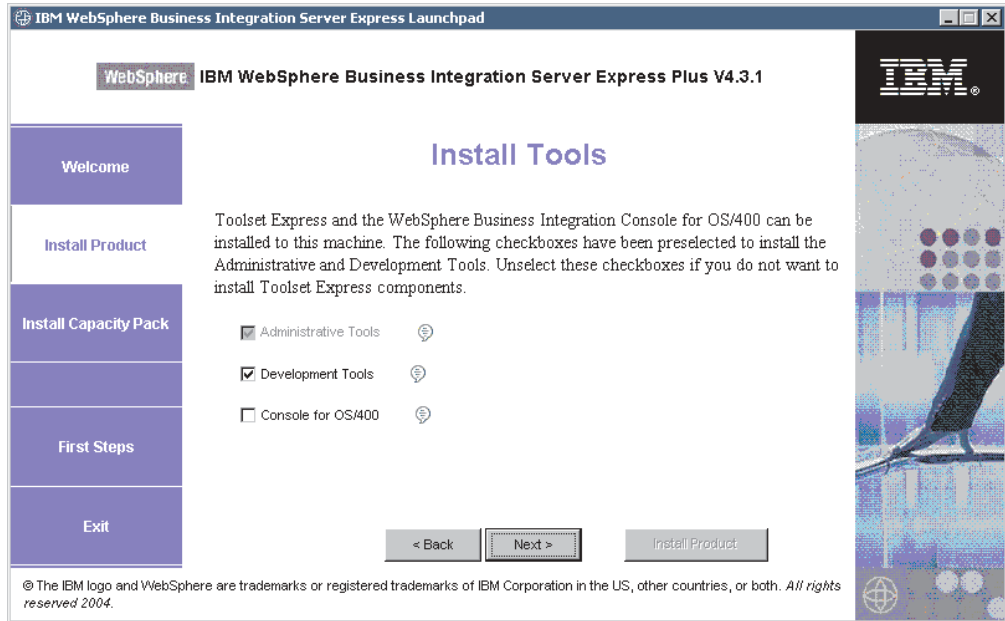


그림 3. 도구 설치 화면

3. 도구 설치 화면에서 관리 도구 및 개발 도구 항목 옆의 선택란이 기본적으로 선택됩니다.

다음 중 하나를 수행하십시오.

- 관리 도구와 개발 도구를 모두 설치하려면 다음을 선택하십시오. 통합 테스트 환경 화면이 표시됩니다.
- 관리 도구만 설치하려면 개발 도구 항목 옆의 선택을 해제하고 다음을 선택하십시오. 웹 기반 도구 화면이 표시됩니다. 5단계로 건너뛰십시오.

주: 개발 도구만 선택할 수는 없습니다. 이는 관리 도구의 설치도 필요로 합니다.

- 관리 도구 또는 개발 도구를 설치하지 않으려면, 관리 도구 및 개발 도구 항목 옆의 선택을 해제하고 다음을 누르십시오. 웹 기반 도구 화면이 표시됩니다. 5단계로 건너뛰십시오.

4. 통합 테스트 환경 화면은 통합 테스트 환경을 설치하기 위한 옵션을 제공합니다.

이 시스템에서 통합 테스트 환경 설치 다음의 선택란을 선택하여 ITE를 설치하거나 (솔루션에서 이를 필요로 하는 경우) 선택란을 비워둠으로써 이 화면을 건너뛸 수 있습니다. 필요한 경우, 나중에 통합 테스트 환경을 설치할 수 있습니다.

계속하려면 다음을 누르십시오. 웹 기반 도구 화면이 표시됩니다.

5. 솔루션의 다른 구성요소의 상태를 표시하려면 웹 기반 도구를 설치하십시오.

이 도구는 OS/400에서 WebSphere Application Server 5.0.2 또는 5.1이나 WebSphere Application Server Express 5.1을 필요로 합니다.

웹 기반 도구를 설치하려면 웹 기반 도구 다음의 선택란을 선택하십시오. 또는 선택란을 비워둠으로써 이 화면을 건너뛸 수도 있습니다. 필요한 경우, 나중에 웹 기반 도구를 설치할 수 있습니다.

계속하려면 다음을 누르십시오. 어댑터 설치 화면이 표시됩니다.

주: OS/400에 Crypto Access Provider(5722AC3)의 라이선스 버전이 설치되어 있지 않으면 암호화 화면이 어댑터 설치 화면 이전에 나타납니다.

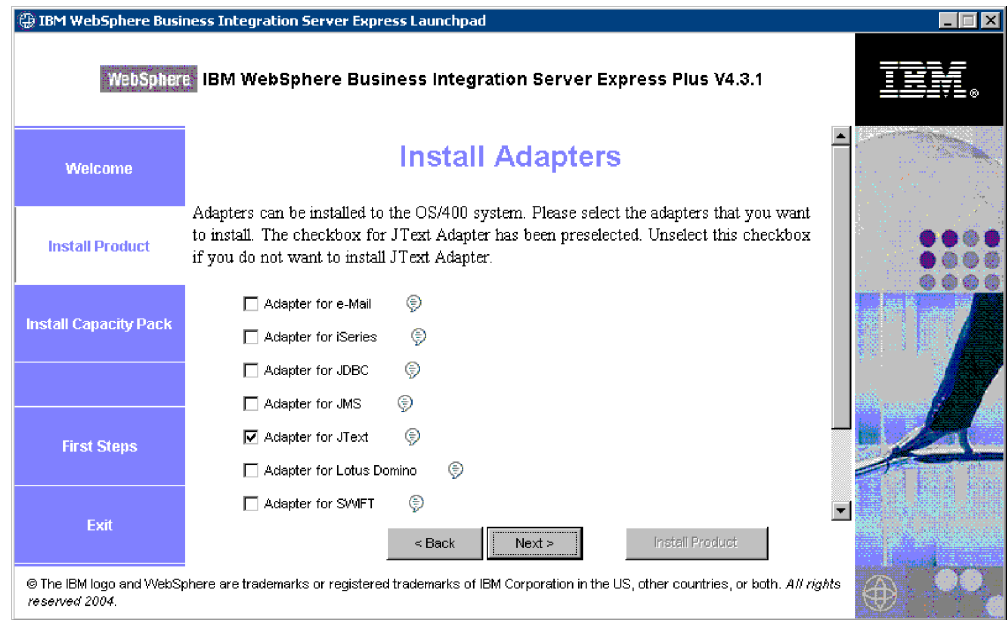


그림 4. 어댑터 설치 화면

6. 어댑터 설치 화면에서 설치하려는 어댑터를 선택하십시오. 원하는 수 만큼 어댑터를 설치할 수 있습니다. 하지만 WebSphere Business Integration Server Express를 설치할 경우 InterChange Server Express에 최대 세 개의 어댑터를 등록할 수 있습니다. WebSphere Business Integration Server Express Plus를 설치할 경우에는 최대 다섯 개의 어댑터를 등록할 수 있습니다. 다음을 선택하십시오. 샘플 설치 화면이 표시됩니다.

주: Adapter for JText는 샘플 구성요소의 일부인 시스템 테스트 샘플 실행에 필요하기 때문에 기본적으로 선택됩니다. 샘플 구성요소는 다음의 샘플 설치 화면에서 선택 가능합니다.

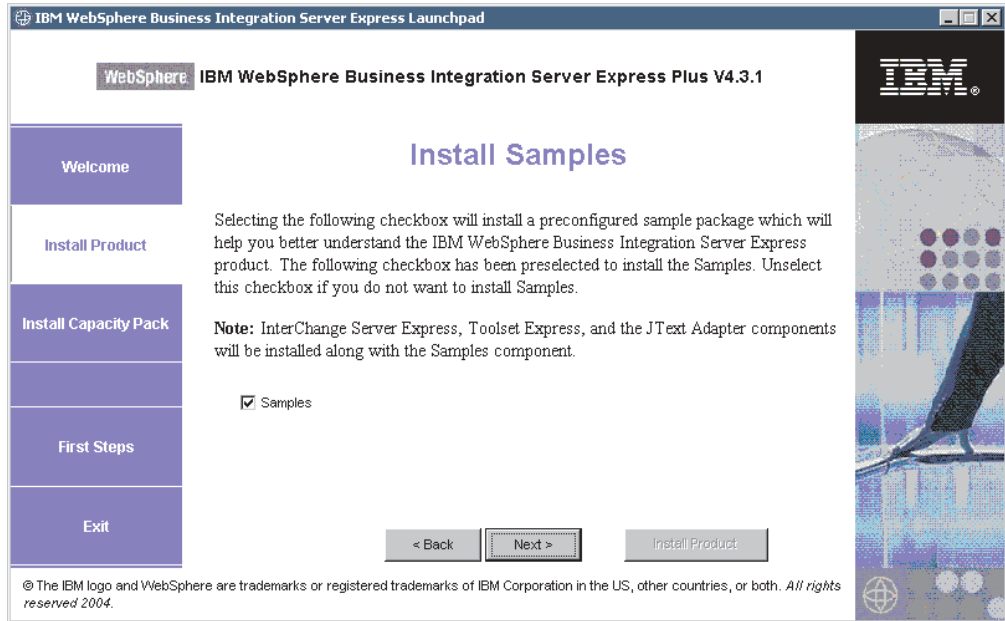


그림 5. 샘플 설치 화면

7. 샘플 설치 화면에서 샘플 항목 옆의 선택란이 기본적으로 이미 선택되어 있습니다. 다음 중 하나를 수행하십시오.

- 샘플 구성요소를 설치하려면 다음을 선택하십시오. 소프트웨어 전제조건 화면이 표시됩니다.

주: 샘플 구성요소의 경우 InterChange Server Express, Toolset Express 및 JText Adapter의 설치가 필요합니다. 따라서, 샘플 구성요소 설치를 선택할 경우 이전 화면에 설치를 선택한 것과 관계 없이 InterChange Server Express, Toolset Express 및 JText Adapter 역시 설치됩니다.

- 샘플 구성요소를 설치하지 않으려면 선택란을 지우고 다음을 선택하십시오. 소프트웨어 전제조건 화면이 표시됩니다.

이전 단계의 선택사항에서 런치패드가 설치 중인 구성요소에 필요한 소프트웨어 전제조건을 판별하고 개별 또는 모두를 시스템(선택사항에 따라 OS/400과 Windows 모두)에 설치할지 여부를 식별하며 분석 결과를 소프트웨어 전제조건 화면에 게시합니다. 설치를 선택한 WebSphere Business Integration Server Express 또는 Express Plus 구성요소에 따라, 특정 시스템의 해당 화면에 표시되는 목록에 다음 항목의 전체 또는 일부만이 포함될 수 있습니다.

- IBM WebSphere Application Server - Express V5.1
- IBM Java Development Kit 1.3
- IBM Java Development Kit 1.4
- IBM Toolbox for Java
- QShell Interpreter

- AC3 Crypto Access Provider(5722AC3)
- OS/400용 IBM HTTP Server
- Windows용 IBM WebSphere MQ 5.3 CSD06 이상
- OS/400용 IBM WebSphere MQ 5.3 CSD06 이상
- Windows용 데이터베이스(지원되는 다수 중 하나)
- Windows용 IBM Java (TM) Development Kit 1.3.1\_05
- 웹 브라우저(지원되는 두 개 중 하나)

OS/400 런치패드의 경우, 선택적일 수 있는 유일한 전제조건은 웹 브라우저입니다. OS/400에서 전제조건이 손상되면 오류 상태가 표시됩니다.

런치패드가 OS/400 시스템 및 Windows 클라이언트 시스템에 각 소프트웨어 전제조건  
의 설치 상태를 표시합니다. 상태 값에는 설치되지 않음, 선택적 또는 확인 및 데이  
터베이스 선택 전용, 구성되지 않음 등이 포함될 수 있습니다.

시스템에 필요한 임의의 소프트웨어 프로그램의 상태가 설치되지 않음 또는 선택적이면,  
런치패드를 사용하여 이를 설치하거나 이를 얻을 수 있는 위치를 지시하도록 할 수 있  
습니다(런치패드는 선택된 전제조건만 설치함). 데이터베이스가 설치되고 상태가 구성되  
지 않음인 경우 런치패드를 사용하여 이를 구성할 수 있습니다. 각 소프트웨어 전제조  
건에 대해 런치패드가 수행할 수 있는 작업 정보는 『선택한 소프트웨어 전제조건 설치』  
를 참조하십시오.

---

## 선택한 소프트웨어 전제조건 설치

런치패드가 시스템에 필요한 소프트웨어 전제조건을 판별했습니다.

- System Monitor 또는 이벤트 실패 관리자(웹 기반 도구의 구성요소로 설치됨)를 사  
용할 경우에는 웹 응용프로그램 서버를 설치해야 합니다. 런치패드가 WebSphere  
Application Server Express v5.1을 자동으로 설치할 수 있습니다. 자세한 사항은  
16 페이지의 『WebSphere Application Server Express 설치』를 참조하십시오. 기  
타 웹 응용프로그램 서버가 지원됩니다.

주: WebSphere Business Integration Server Express 또는 Express Plus 설치 프  
로그램에서 Express 또는 Express Plus 제품 및 WebSphere Application Server  
Express 또는 WebSphere Application Server로 사용할 System Monitor 및  
이벤트 실패 관리자를 자동으로 구성하도록 하려면 WebSphere Business  
Integration Server Express 또는 Express Plus 설치 프로그램을 실행하기 전  
에 지원되는 WebSphere Application Server Express 또는 WebSphere  
Application Server 버전 중 하나를 반드시 설치해야 합니다. 그렇지 않으면 53  
페이지의 제 8 장 『System Monitor 및 이벤트 실패 관리자 수동 구성』에 설명  
된 대로 System Monitor 및 이벤트 실패 관리자를 수동으로 구성해야 합니다.



이에 따른 기본 URL은 다음과 같습니다.

- System Monitor의 경우: `http://hostname:xxxx/ICSMonitor`. 참고로 `xxxx`는 OS/400 설치 중에 요청되는 HTTP 포트 번호를 표시합니다.
  - 이벤트 실패 관리자의 경우: `http://hostname:xxxx/FailedEvents`. System Monitor의 설명과 동일합니다.
- WebSphere Business Integration Server Express 및 Express Plus를 설치할 때마다 WebSphere MQ 5.3.0.2 CSD06 이상의 CSD 레벨을 설치해야 합니다. 런치패드에서 이 소프트웨어를 자동 설치할 수 있습니다. 자세한 사항은 16 페이지의 『WebSphere MQ 설치』를 참조하십시오.
  - OS/400 라이선스가 있는 프로그램 전제조건인 경우, 이를 OS/400에 설치하도록 지시합니다. OS/400용 WebSphere MQ 및 WebSphere Application Server Express 라이선스가 있는 프로그램만 런치패드를 사용하여 자동 설치될 수 있습니다. 이 라이선스가 있는 프로그램에 대한 CD는 OS/400 운영 체제 CD와 함께 제공되며 해당 라이선스가 있는 프로그램에 대한 설치 지시사항을 사용하여 OS/400에 설치되어야 합니다.
  - 통합 테스트 환경을 설치하려면 Windows 데이터베이스를 설치해야 합니다. 통합 테스트 환경은 OS/400용 InterChange Server Express에 전개하기 전에 Windows InterChange Server Express 시스템에서 구성요소를 테스트하기 위해 사용되는 개발 도구입니다.
  - 협업 및 맵핑 개발을 수행할 경우에는 Windows 시스템에 IBM Java Development Kit 1.3.1\_07 소프트웨어 전제조건을 설치해야 합니다. 런치패드에서 이 소프트웨어를 자동 설치할 수 있습니다. 자세한 사항은 22 페이지의 『Java Development Kit 설치』를 참조하십시오.
  - System Monitor 또는 이벤트 실패 관리자(웹 기반 도구의 구성요소로 설치됨)를 사용할 경우에는 웹 브라우저를 설치해야 합니다. 런치패드는 지원되는 웹 브라우저를 자동으로 설치할 수 없지만, 이는 설치 가능한 버전을 찾기 위한 지시사항을 제공합니다. 자세한 정보는 23 페이지의 『웹 브라우저 설치』를 참조하십시오.

모든 필수 소프트웨어의 전체 테이블은 67 페이지의 『소프트웨어 요구사항 확인』 섹션에 있습니다. 소프트웨어 전제조건 제품의 해당 버전을 이전에 설치한 경우에는 런치패드를 통해 이를 다시 설치하지 않아도 됩니다. 특정 소프트웨어의 구성 지시사항을 확인하십시오.

모든 전제조건이 충족되기 전에 소프트웨어 전제조건 화면을 예시합니다.



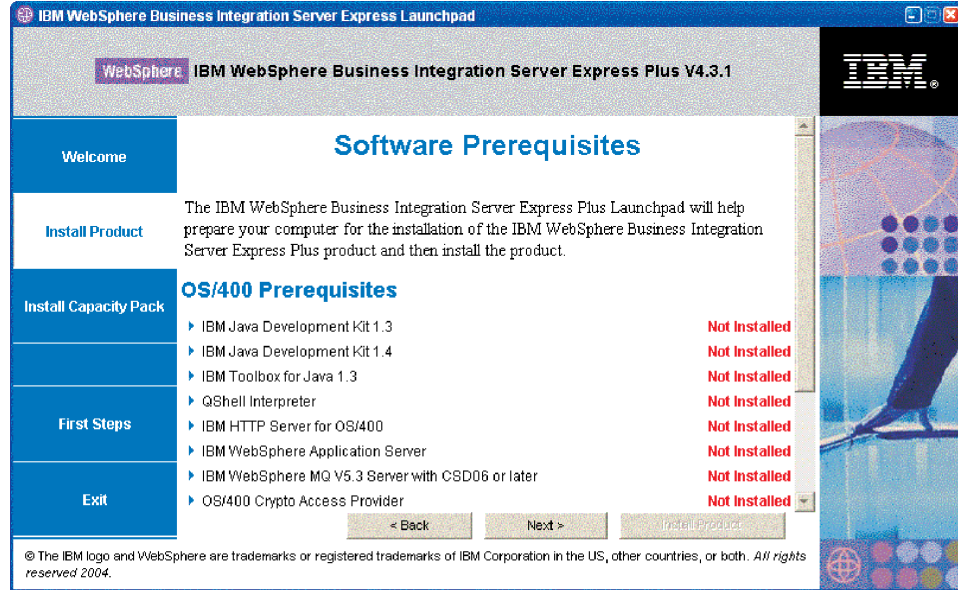


그림 6. 소프트웨어 전제조건을 충족시키기 전의 소프트웨어 전제조건 화면

## Java Development Kit 1.3 설치

WebSphere Business Integration Server Express 및 Express Plus 제품과 함께 제공되지 않는 일부 OS/400 라이선스가 있는 프로그램 제품이 있습니다. 이들 제품은 Java Development Kit 1.3, Java Development Kit 1.4, Java용 Toolbox, QShell Interpreter, OS/400용 HTTP Server 및 Crypto Access Provider입니다. OS/400 시스템에 이 제품들이 설치되지 않았으면, 런치패드가 해당 CD를 찾도록 프롬프트하며(이들은 OS/400에서 제공됨) 이 제품들을 OS/400에 설치합니다. 이 섹션에서는 Java Development Kit 1.3을 설치하는 방법을 설명하지만 동일한 대화 상자가 기타 프로그램에 대해서도 나타납니다.

Java Development Kit(버전 1.3)은 WebSphere Business Integration Server Express 및 Express Plus 제품을 실행하는 데 필요합니다.

Java Development Kit 버전 1.3을 설치하려면 다음을 수행하십시오.

1. 런치패드 소프트웨어 전제조건 화면에서 **Java Development Kit V1.3**을 펼치십시오.
2. 런치패드가 라이선스가 있는 프로그램 Java Development Kit 1.3(5722JV1 옵션 5)을 OS/400에 설치하도록 프롬프트합니다. OS/400 CD 드라이브 및 OS/400의 릴리스와 함께 제공된 CD를 사용하여 Java Development Kit을 설치하십시오.
3. Java Development Kit 1.3의 설치가 완료된 후 다시 확인 단추를 선택하여 런치패드의 상태가 설치되지 않음에서 확인으로 변경되었는지 확인하십시오.

## WebSphere Application Server Express 설치

이 소프트웨어 전제조건은 Servlet 엔진이 있는 웹 응용프로그램 서버가 필요한 Toolset Express 구성요소 System Monitor 및 이벤트 실패 관리자 모듈을 설치할 경우에 필요합니다. WebSphere Application Server 버전을 이미 설치한 경우, 이 소프트웨어 전제조건은 충족되었습니다.

IBM WebSphere Application Server Express를 설치하려면 다음을 수행하십시오.

1. 런치패드 소프트웨어 전제조건 화면에서 **IBM WebSphere Application Server - Express V5.1**을 펼치십시오.
2. 자동 설치를 시작하려면 설치를 선택하십시오.

**중요 사항:** 화면 아래쪽에 있는 제품 설치라고 레이블된 단추가 아닌 **IBM WebSphere Application Server - Express V5.1**의 강조표시된 영역 내의 설치 단추를 선택하십시오.

3. WebSphere Application Server Express의 자동 설치가 완료된 후 런치패드의 상태가 설치되지 않음에서 확인으로 변경되었는지 확인하십시오.

## WebSphere MQ 설치

WebSphere MQ 메시징 소프트웨어는 WebSphere Business Integration Server Express 및 Express Plus 제품을 실행하는 데 필요합니다.

- InterChange Server Express 구성요소를 설치할 경우, OS/400에 WebSphere MQ를 설치해야 합니다.
- Toolset Express를 설치하고자 하지만 ITE 설치를 선택하지 않았으면 Windows에 WebSphere MQ 클라이언트를 설치하기만 하면 됩니다. 임의의 Toolset Express를 설치하지 않으면 Windows에 임의의 WebSphere MQ를 설치할 필요가 없습니다. ITE를 선택하는 경우, Windows에서 WebSphere MQ 클라이언트 및 서버가 필요합니다.

런치패드에서 서버 및 클라이언트 모두가 필요한지 또는 클라이언트만 필요한지 여부를 이미 판별하여 런치패드 소프트웨어 전제조건 화면의 다음 항목 중 하나를 제공합니다.

- OS/400 시스템에 IBM WebSphere MQ 5.3.0.2 CSD06 서버를 설치해야 하는 경우, OS/400 전제조건 목록에 항목 **IBM WebSphere MQ 5.3 Server CSD06**이상이 표시됩니다.
- 클라이언트 시스템에 IBM WebSphere MQ 5.3.0.2 CSD06 서버 및 클라이언트를 설치해야 하는 경우, 클라이언트 전제조건 목록에 항목 **IBM WebSphere MQ 5.3.0.2 CSD06**이 표시됩니다.
- 클라이언트 시스템에 IBM WebSphere MQ 5.3.0.2 CSD06 클라이언트만 설치해야 하는 경우, 클라이언트 전제조건 목록에 항목 **IBM WebSphere MQ 5.3.0.2 CSD06 클라이언트**가 표시됩니다.

OS/400 시스템에 IBM WebSphere MQ 5.3 Server를 설치하려면 다음을 수행하십시오.

1. 런치패드 소프트웨어 OS/400 전제조건 화면에서 **IBM WebSphere MQ 5.3 Server CSD06** 이상을 펼치십시오.
2. 설치를 선택하여 IBM WebSphere MQ 5.3 Server의 자동 설치를 시작하십시오.

**중요 사항:** **IBM WebSphere MQ 5.3 Server CSD06** 이상 아래의 강조표시된 영역 내에 있는 설치 단추를 선택하십시오. 화면 맨 아래에 있는 제품 설치 단추는 선택하지 마십시오.

3. WebSphere MQ Server의 자동 설치가 완료된 후 런치패드의 상태가 설치되지 않음에서 확인으로 변경되었는지 확인하십시오.

주: WebSphere MQ Server가 이미 설치되어 있지만 설치 프로그램이 CSD06 이상을 발견하지 않으면, 설치 프로그램은 CSD를 적용하라고 프롬프트하며 자세한 정보에 대한 링크를 제공합니다. 런치패드는 자동으로 CSD06을 적용하지 않습니다.

주: 런치패드가 OS/400 시스템에서 이전 WebSphere MQ Server 설치를 발견하면, 이는 오류를 표시하며 자세한 정보에 대한 링크를 제공합니다.

Windows 시스템에 IBM WebSphere MQ 5.3.0.2 CSD06 서버 및 클라이언트 모두 또는 클라이언트만 설치하려면 다음을 수행하십시오.

1. 런치패드 소프트웨어 전제조건 화면에서 **IBM WebSphere MQ 5.3.0.2 CSD06** 또는 **IBM WebSphere MQ 5.3.0.2 CSD06** 클라이언트를 펼치십시오(어느 쪽이든 시스템에 표시).
2. 설치를 선택하여 IBM WebSphere MQ 5.3.0.2 CSD06의 자동 설치를 시작하십시오. 드라이브 선택 화면이 표시됩니다.

**중요 사항:** 화면 아래 부분의 제품 설치 단추가 아닌 **IBM WebSphere MQ 5.3.0.2 CSD06** 또는 **IBM WebSphere MQ 5.3.0.2 CSD06** 클라이언트의 강조표시된 영역 내의 설치 단추를 선택하십시오.

3. 드라이브 선택 화면에서 WebSphere MQ를 설치할 드라이브를 표시하고 확인을 선택하십시오. WebSphere MQ의 자동 설치가 시작됩니다.

주: WebSphere MQ는 IBM\WebSphere MQ 디렉토리의 C:\ 드라이브에 기본적으로 설치됩니다. WebSphere MQ를 설치할 다른 드라이브를 선택할 수 있지만 드라이브에서 다른 디렉토리를 선택할 수는 없습니다. 예를 들어, 드라이브 선택 화면에서 드라이브 E:\를 지정하는 경우에 WebSphere MQ는 E:\IBM\WebSphere MQ에 설치됩니다.

4. WebSphere MQ의 자동 설치가 완료된 후 런치패드의 상태가 설치되지 않음에서 확인으로 변경되었는지 확인하십시오.

주: WebSphere MQ 5.3.0.2 CSD06 소프트웨어에는 자체 소프트웨어 및 네트워크 소프트웨어 전제조건이 있습니다. 이러한 소프트웨어 전제조건을 설치하지 않으면 이 제품의 자동 설치가 실패합니다. 자세한 사항은 WebSphere MQ 문서를 참조하십시오.

런치패드에서는 Windows 시스템에 CSD06이 적용되지 않는 기존의 WebSphere MQ 5.3.0.2 설치를 발견하는 경우 소프트웨어의 자동 패치를 제공합니다. 이 경우 런치패드 소프트웨어 전제조건 화면에서 **IBM WebSphere MQ 5.3.0.2 CSD06** 또는 **IBM WebSphere MQ 5.3.0.2 CSD06** 클라이언트 선택을 펼칠 때 **CSD06** 적용을 선택할 수 있습니다. 패치의 자동 설치가 실행되고 런치패드의 소프트웨어 상태가 확인으로 변경됩니다.

## 데이터베이스 설치 및 구성

통합 테스트 환경이 설치되는 경우, Windows 시스템에 데이터베이스를 설치해야 합니다. IBM WebSphere Business Integration Server Express 및 Express Plus는 IBM DB2(R) Universal Database(TM) v8.1 Express, IBM DB2 Universal Database v8.1 Enterprise 및 Microsoft SQL Server 2000 데이터베이스를 지원합니다. 데이터베이스를 설치 또는 구성하기 전에 다음을 수행하십시오.

- 사용자에게 새 데이터베이스를 작성하고 새 사용자를 추가하는 관리자 권한이 있는지 확인하십시오.
- 70 페이지의 『최소 데이터베이스 요구사항 확인』 섹션의 특정 데이터베이스에 대한 최소 요구사항을 검토하십시오.

런치패드가 데이터베이스의 필요 여부와 데이터베이스의 적절한 설치 및 구성 여부(필요한 경우)를 판별했습니다. 데이터베이스 요구사항의 조건에 관한 정보를 얻으려면 다음을 수행하십시오.

1. 소프트웨어 전제조건 화면에서 데이터베이스 항목을 펼치십시오. 화면의 데이터베이스 영역에는 시스템에서 런치패드가 찾은 항목이 설명되어 있습니다.
2. 시스템에서 런치패드가 찾은 소프트웨어에 따라 다음 중 하나를 수행하십시오.
  - 지원되는 데이터베이스가 설치되지 않은 경우에는 IBM DB2 Universal Database v8.1 Express의 설치를 실행하는 단추가 제공됩니다. 이 경우 19 페이지의 『IBM DB2 Universal Database v8.1 Express의 새 설치 및 구성』 섹션의 지시사항을 따르십시오.
  - IBM DB2 Universal Database v8.1 Express 또는 Enterprise가 설치된 경우에는 기존 설치 구성을 실행하는 단추가 제공됩니다. 이 경우 21 페이지의 『IBM DB2 Universal Database v8.1 Express 또는 Enterprise의 기존 설치 구성』 섹션의 지시사항을 따르십시오.

- Microsoft SQL Server 2000이 설치되어 있으면, 런치패드가 기존 Microsoft SQL Server 2000 설치를 구성하거나 그 대신에 IBM DB2 Universal Database v8.1 Express를 설치하고 구성하는 선택사항이 제공됩니다. 다음 중 하나를 수행하십시오.
  - **Microsoft SQL Server 2000** 사용 항목 옆의 단일 선택 단추를 선택하는 경우, 22 페이지의 『Microsoft SQL Server 2000의 기존 설치 구성』 섹션의 지시사항을 따르십시오.
  - **IBM DB2 Universal Database v8.1 Express** 설치 및 사용 항목 옆의 단일 선택 단추를 선택하는 경우, 『IBM DB2 Universal Database v8.1 Express의 새 설치 및 구성』 섹션의 지시사항을 따르십시오.
- IBM DB2 Universal Database v8.1 Express 또는 Enterprise 및 Microsoft SQL Server 2000이 설치되어 있으면, 런치패드가 두 데이터베이스를 구성하는 선택사항이 제공됩니다. 다음 중 하나를 수행하십시오.
  - **Microsoft SQL Server 2000** 사용 항목 옆의 단일 선택 단추를 선택하는 경우, 22 페이지의 『Microsoft SQL Server 2000의 기존 설치 구성』 섹션의 지시사항을 따르십시오.
  - **IBM DB2 Universal Database v8.1 Express** 사용 항목 옆의 단일 선택 단추를 선택하는 경우, 21 페이지의 『IBM DB2 Universal Database v8.1 Express 또는 Enterprise의 기존 설치 구성』 섹션의 지시사항을 따르십시오.

### IBM DB2 Universal Database v8.1 Express의 새 설치 및 구성

지원되는 데이터베이스를 시스템에 설치하지 않은 경우 또는 지원되는 다른 데이터베이스의 설치 여부에 상관 없이 IBM DB2 Universal Database v8.1 Express를 설치 및 구성하려는 경우 이 섹션의 지시사항을 따르십시오.

DB2 UDB Express를 설치하기 전에 다음을 검토하십시오.

- Windows 시스템 사용자 ID 및 Windows 도메인 ID(하나를 사용하는 경우)가 동일인지 확인하십시오. Windows 시스템 사용자 ID 및 Windows 도메인 ID가 동일하지 않으면 DB2 설치 프로세스가 실패합니다.
- 이 섹션의 설치 지시사항은 DB2 UDB Express를 시스템에 처음 설치하는 것으로 가정합니다. 런치패드를 통해 이전에 DB2 UDB Express를 설치하고 표준 DB2 설치 제거 프로시저에 따라 이를 설치 제거한 후 런치패드를 통해 다시 설치하는 경우 런치패드를 사용하여 DB2 UDB Express를 다시 설치하려면 먼저 다음을 수행해야 합니다.
  - DB2 UDB Express를 처음 설치할 때 런치패드가 자동 작성한 나머지 두 개의 사용자 ID를 수동으로 삭제하십시오. 이러한 ID를 삭제하려면 다음을 수행하십시오.
    1. 시작 > 설정 > 제어판 > 사용자 및 암호를 선택하십시오.



2. 사용자 및 암호 화면의 사용자 이름 열 아래에서 db2admin 사용자 ID 및 smbadmin 사용자 ID를 선택하십시오.
  3. 제거를 누르십시오.
  4. 사용자 및 암호 화면을 종료하려면 적용 및 확인을 누르십시오.
- %TEMP%에 의해 지정된 디렉토리에 존재할 수 있는 serverexp, OptionFile\_DB2.txt 또는 OptionFile\_MSSQL2000.txt 파일의 사본을 수동으로 삭제하십시오.
  - DB2 별명이 있는 디렉토리(기본적으로, DB2 디렉토리 내의 서브디렉토리)에 이전 DB2 설치의 SMB\_DB 별명이 포함되지 않도록 하십시오.

IBM DB2 UDB Express를 설치하려면 다음을 수행하십시오.

1. 이를 수행하지 않은 경우에는 소프트웨어 전제조건 화면에서 데이터베이스 항목을 펼치십시오. 화면의 데이터베이스 영역에는 시스템에서 런치패드가 찾은 항목이 설명되어 있습니다.
2. **IBM DB2 Universal Database v8.1 Express** 설치 단추를 선택하십시오. 드라이브 선택 화면이 표시됩니다.

**중요 사항:** 화면 아래 부분의 제품 설치 단추가 아닌 데이터베이스의 강조표시된 영역 내의 **IBM DB2 Universal Database v8.1 Express** 설치 단추를 선택하십시오.

3. 드라이브 선택 화면에서 데이터베이스를 설치할 드라이브를 표시하고 확인을 선택하십시오. 데이터베이스의 자동 설치가 시작됩니다. 대화 상자가 설치 및 구성이 완료되는 시점을 알려줍니다.

**주:** IBM DB2 Express는 Program Files\IBM\DB2 디렉토리의 C:\ 드라이브에 기본적으로 설치됩니다. 데이터베이스를 설치할 다른 드라이브를 선택할 수 있지만 드라이브에서 다른 디렉토리를 선택할 수는 없습니다. 예를 들어, 드라이브 선택 화면에서 드라이브 E:\를 지정하는 경우에 데이터베이스는 E:\Program Files\IBM\DB2에 설치됩니다.

4. IBM DB2 Express의 자동 설치가 완료된 후 런치패드의 상태가 설치되지 않음에서 확인으로 변경되었는지 확인하십시오.

설치 및 구성 프로세스에서는 다음을 수행합니다.

- 암호 smbP4\$\$word를 가진 DB2 관리 서버 사용자 db2admin을 작성하십시오.
- 이름이 SMB\_DB인 데이터베이스를 작성하십시오.
- smbP4\$\$word 암호로 이름이 smbadmin인 사용자를 작성하십시오.
- 해당 권한을 SMB\_DB 데이터베이스의 smbadmin 사용자에게 부여하십시오.

## IBM DB2 Universal Database v8.1 Express 또는 Enterprise의 기존 설치 구성

IBM DB2 Universal Database v8.1 Express 또는 Enterprise가 설치되고 WebSphere Business Integration Server Express 또는 Express Plus에 사용하도록 이를 구성할 경우 다음을 수행하십시오.

1. 이를 수행하지 않은 경우에는 소프트웨어 전제조건 화면에서 데이터베이스 항목을 펼치십시오. 화면의 데이터베이스 영역에는 시스템에서 런치패드가 찾은 항목이 설명되어 있습니다.
2. 데이터베이스의 영역에서 계속이라고 레이블된 단추를 선택하십시오.

IBM DB2 Universal Database v8.1이 구성되면 데이터베이스 구성이 완료되었다는 메시지가 표시됩니다. 구성 프로세스에서는 다음을 수행합니다.

- 이름이 SMB\_DB인 데이터베이스를 작성합니다.
- smbP4\$\$word 암호로 이름이 smbadmin인 사용자를 작성합니다.
- 해당 권한을 SMB\_DB 테이블의 smbadmin 사용자에게 부여합니다.

주: DB2 Enterprise를 사용하는 경우 Windows가 다시 시작될 때 데이터베이스 관리자가 다시 시작되지 않습니다. 데이터베이스 관리자가 실행되지 않기 때문에 WebSphere Business Integration Server Express 또는 Express Plus의 설치 중 Windows가 다시 시작될 때 두 가지 문제점이 발생할 수 있습니다.

- 저장소를 작성할 수 없습니다. 이 문제로 인해 저장소를 작성할 수 없는 경우 설치 프로그램 로그에 "데이터베이스 관리자 시작 명령이 실행되지 않음" 메시지 행이 포함됩니다.
- DB 관리자의 실행 없이 InterChange Server Express가 SMB\_DB에 연결될 수 없기 때문에 InterChange Server Express의 시작에 실패할 수 있습니다. 이러한 실패가 발생할 경우 InterchangeSystem.log 파일 메시지에 "데이터베이스 관리자 시작 명령이 실행되지 않음" 행이 포함됩니다.

다음 단계를 수행하여 이러한 문제점 모두를 처리할 수 있습니다.

1. DB2 제어 센터를 여십시오.
2. 모든 카탈로그 시스템 폴더를 펼치고 호스트의 폴더를 펼친 다음 인스턴스 폴더를 펼치십시오.
3. 인스턴스 폴더에서 DB2 아이콘을 마우스 오른쪽 단추로 누르고 시작을 선택하십시오. DB2 메시지가 "DB2START 처리가 성공적입니다."가 표시됩니다.

이러한 단계를 수행한 후에 저장소를 작성하고 InterChange Server Express를 시작할 수 있습니다.

## Microsoft SQL Server 2000의 기존 설치 구성

Microsoft SQL Server 2000이 설치되고 WebSphere Business Integration Server Express 또는 Express Plus에 사용하도록 이를 구성할 경우 다음을 수행하십시오.

1. 이를 수행하지 않은 경우에는 소프트웨어 전제조건 화면에서 **데이터베이스** 항목을 펼치십시오. 화면의 데이터베이스 영역에는 시스템에서 런치패드가 찾은 항목이 설명되어 있습니다.
2. **Microsoft SQL Server 2000** 사용을 선택한 다음 **계속**을 선택하십시오.

Microsoft SQL Server 2000 구성 화면이 표시됩니다.

3. 사용자 이름 필드에 사용자 이름을 입력하십시오.
4. 2단계에서 지정된 사용자 이름의 암호를 암호 필드에 입력하십시오.
5. 저장소 데이터베이스 작성을 선택하십시오.

Microsoft SQL Server 2000이 구성되면 데이터베이스 구성이 완료되었다는 메시지가 표시됩니다. 구성 프로세스에서는 다음을 수행합니다.

- 이름이 SMB\_DB인 데이터베이스를 작성합니다.
- smb4\$\$word 암호로 이름이 smbadmin인 사용자를 작성합니다.
- 해당 권한을 SMB\_DB 테이블의 smbadmin 사용자에게 부여합니다.

주: 이 안내서는 Microsoft SQL Server 2000에 대한 설치 지시사항을 제공하지 않습니다. 설치 프로세스의 설명은 Microsoft 웹 사이트를 참조하십시오.

## Java Development Kit 설치

IBM Java Development Kit 1.3.1\_05는 협업 및 맵핑 개발 수행에 필요합니다.

주: C++ 컴파일러 또한 협업 및 맵핑 개발 수행에 필요하며, 해당 경로가 PATH 시스템 변수에 있어야 합니다. 이 컴파일러는 WebSphere Business Integration Server Express 또는 Express Plus 제품과 함께 제공되지는 않지만 웹 사이트 <http://msdn.microsoft.com/visualc/vctoolkit2003/>에서 얻을 수 있습니다.

IBM Java Development Kit 1.3.1\_05를 설치하려면 다음을 수행하십시오.

1. 런치패드 소프트웨어 전제조건 화면에서 **IBM Java Development Kit 1.3.1\_05**를 펼치십시오.
2. 설치를 선택하여 IBM Java Development Kit 1.3.1\_05의 자동 설치를 시작하십시오. 드라이브 선택 화면이 표시됩니다.

중요 사항: 화면 아래 부분의 제품 설치 단추가 아닌 **IBM Java Development Kit 1.3.1\_05**의 강조표시된 영역 내의 설치 단추를 선택하십시오.

3. 드라이브 선택 화면에서 JDK를 설치할 드라이브를 표시하고 **확인**을 선택하십시오. JDK의 자동 설치가 시작됩니다.



주: JDK는 Program Files\IBM\Java131 디렉토리의 C:\ 드라이브에 기본적으로 설치됩니다. JDK를 설치할 다른 드라이브를 선택할 수 있지만 드라이브에서 다른 디렉토리를 선택할 수는 없습니다. 예를 들어, 드라이브 선택 화면에서 드라이브 E:\를 지정하는 경우에 JDK는 E:\Program Files\IBM\Java131에 설치됩니다.

4. IBM Java Development Kit 1.3.1\_05의 자동 설치가 완료된 후 런치패드의 상태가 설치되지 않음에서 확인으로 변경되었는지 확인하십시오.

## 웹 브라우저 설치

웹 브라우저는 Toolset Express의 구성요소인 System Monitor 및 이벤트 실패 관리자를 설치할 때 필요합니다. 지원되는 웹 브라우저에는 Microsoft Internet Explorer 6 서비스 팩 1 이상 및 Netscape Navigator 4.7x가 포함됩니다. 런치패드는 지원되는 웹 브라우저를 자동으로 설치할 수 없지만, 이는 지원되는 버전을 찾기 위한 지시사항을 제공할 수 있습니다.

지원되는 웹 브라우저를 설치하지 않고 이러한 지시사항을 보려는 경우 런치패드 소프트웨어 전제조건 화면에서 웹 브라우저 항목을 펼치십시오. 화면은 Microsoft Internet Explorer 6 서비스 팩 1 및 Netscape Navigator 4.7x를 받을 수 있는 웹 사이트를 표시합니다.

WebSphere Business Integration Server Express Plus 제품용 런치패드의 다음 소프트웨어 전제조건 화면 예제에서는 런치패드가 설치된 필요한 모든 소프트웨어 전제조건을 찾을 경우의 결과를 표시합니다.

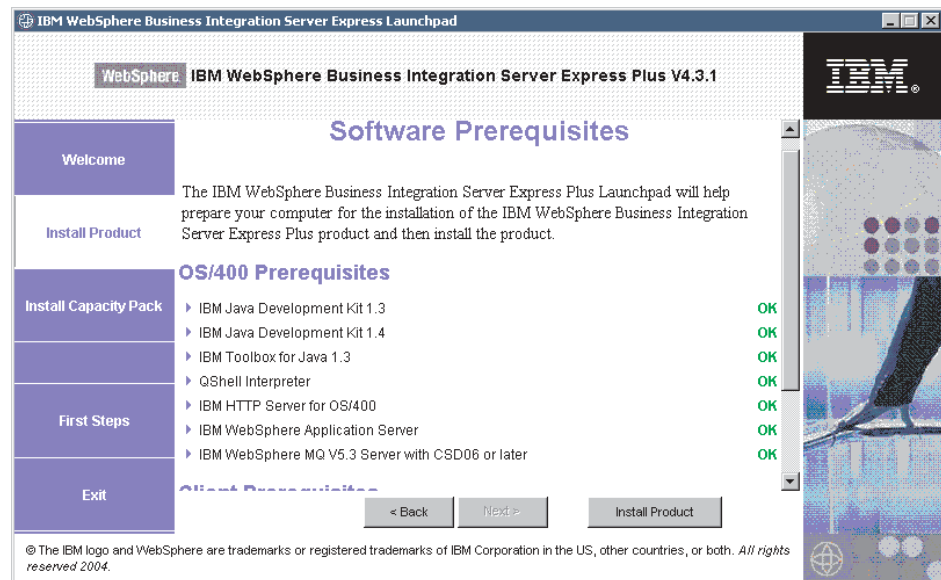


그림 7. 설치 완료 이후의 소프트웨어 전제조건 화면

---

# WebSphere Business Integration Server Express 및 Express Plus 설치

계획된 설치에 필요한 소프트웨어 전제조건이 상태가 확인 상태인 경우, WebSphere Business Integration Server Express 또는 Express Plus 설치를 진행할 수 있습니다.

세 주요 구성요소 각각에는 별도의 설치 프로그램이 있습니다.

설치 프로그램을 시작하려면 다음을 수행하십시오.

1. 소프트웨어 전제조건 화면 아래의 제품 설치를 누르십시오.

소프트웨어 라이선스 계약 화면이 표시됩니다.

2. 라이선스 계약 조건에 동의함 항목 옆의 단일 선택 단추를 선택하여 소프트웨어 라이선스 계약 조건을 읽고 승인한 후 다음을 누르십시오.

각각의 구성요소에 대한 설치 프로세스를 완료하는 방법에 대한 지시사항은 다음 섹션을 참조하십시오.

- 『콘솔 설치』
- 25 페이지의 『OS/400에 WebSphere InterChange Server 설치』
- 26 페이지의 『Windows에 Toolset 설치』
- 26 페이지의 『설치 요약』

주: 설치의 첫 번째 파트 중에 선택한 옵션에 따라, 이 안내서에서 소개하지 않은 화면이 표시될 수 있습니다. 각각의 화면은 확실하게 정보를 요청합니다. 각 화면의 지시사항을 따르십시오.

## 콘솔 설치

소프트웨어 전제조건을 설치 완료한 후에 실행되는 첫 번째 설치 프로그램은 콘솔 설치 프로그램입니다. 런치패드에서 콘솔 기능을 설치하도록 선택하지 않은 경우에는 다음 서브섹션, 25 페이지의 『OS/400에 WebSphere InterChange Server 설치』로 건너 뛰십시오.

콘솔을 설치하려면 다음을 수행하십시오.

1. 소프트웨어 라이선스 계약을 승인한 후에 나타나는 대상 경로 화면에서 C:\IBM\WebSphereBusinessIntegrationConsole의 기본 설치 위치를 승인하거나 다른 위치를 찾은 후에 다음을 누르십시오.

주: 디렉토리 경로에 공백이 포함되지 않아야 합니다.

다음은 누른 후에는 추가 입력 화면이 없습니다. 설치 완료 및 요약 정보 화면이 표시됩니다.

2. 완료를 누르십시오.

OS/400용 WebSphere InterChange Server 설치를 선택하면 서버 설치 프로그램이 실행됩니다. 자세한 설치 지시사항은 다음 섹션 『OS/400에 WebSphere InterChange Server 설치』를 참조하십시오.

OS/400용 WebSphere InterChange Server를 설치하도록 선택하지 않았지만 관리 도구 또는 개발 도구를 설치하도록 선택한 경우, 도구 설치 프로그램이 실행되어 Windows 클라이언트 시스템에 도구를 설치합니다. 자세한 설치 지시사항은 26 페이지의 『Windows에 Toolset 설치』를 참조하십시오.

OS/400용 WebSphere InterChange Server 또는 관리 도구나 개발 도구 설치를 선택하지 않았으면 완료됩니다.

## OS/400에 WebSphere InterChange Server 설치

OS/400에서 WebSphere InterChange Server를 설치하도록 선택한 경우, 콘솔 설치 프로그램이 콘솔의 설치를 완료한 후에 서버 설치 프로그램이 실행됩니다.

콘솔을 설치하도록 선택하지 않은 경우, 서버 설치는 소프트웨어 전제조건 화면 맨 아래의 제품 설치를 누른 후에 실행되는 첫 번째 설치 프로그램입니다.

런치패드로부터 OS/400에서 WebSphere InterChange Server를 설치하도록 선택하지 않은 경우에는 다음 서브섹션, 26 페이지의 『Windows에 Toolset 설치』로 건너뛰십시오.

OS/400에 WebSphere InterChange Server를 설치하려면 다음을 수행하십시오.

1. System Monitor 또는 이벤트 실패 관리자 웹 기반 도구를 선택하는 경우에 나타나는 화면에서, 도구를 실행하도록 구성된 WebSphere Application Server에 대한 다음의 포트 정보를 제공한 후에 다음을 누르십시오.
  - **HTTP 포트** -- 정상 HTTP 트래픽의 경우
  - **SSL 포트** -- 보안 HTTP 트래픽의 경우
  - **WAS 12 포트 블록** -- WebSphere Application Server에 대한 포트 범위

사용 가능한 포트에 대해서는 네트워크 관리자에게 문의하십시오.

System Monitor 또는 이벤트 실패 관리자 웹 기반 도구를 선택하지 않았으면 입력이 필요하지 않습니다.

설치 프로그램은 OS/400에 WebSphere InterChange Server를 설치합니다.

2. 설치가 완료되면 **완료**를 누르십시오.

관리 도구 또는 개발 도구를 설치하도록 선택한 경우, 도구에 대한 Windows 설치 프로그램이 실행되어 Windows 클라이언트 시스템에서 도구를 설치합니다. 자세한 설치 지시사항은 26 페이지의 『Windows에 Toolset 설치』를 계속하십시오.

관리 또는 개발 도구 설치를 선택하지 않았으면 완료됩니다.

## Windows에 Toolset 설치

런치패드에서 관리 도구 또는 개발 도구를 설치하도록 선택한 경우에는 도구에 대한 Windows 설치 프로그램이 실행됩니다.

OS/400에서 콘솔 또는 WebSphere InterChange Server를 설치하도록 선택하지 않은 경우, 도구 세트 설치 소프트웨어 전제조건 화면 맨 아래에서 제품 설치를 누른 후에 실행되는 첫 번째 설치 프로그램입니다. 그렇지 않으면 이 설치 프로그램은 콘솔 및 서버 설치 프로그램 이후에 실행됩니다.

Windows 클라이언트에 Toolset을 설치하려면 다음을 수행하십시오.

1. 대상 경로 화면에서 c:\IBM\WebSphereServer의 기본 설치 위치를 승인하거나 다른 위치를 찾아본 후에 다음을 누르십시오.

주: 디렉토리 경로에 공백이 포함되지 않아야 합니다.

설치 프로세스가 시작될 경우 설치 프로그램이 설치하는 데 있어 디스크 공간이 충분한지 확인합니다. 공간이 부족할 경우 제공된 디스크 공간으로 설치가 완료될 수 없기 때문에 다음 단추를 사용할 수 없습니다. 이 경우 이전을 선택하고 일부 기능 또는 하위 기능을 지우거나 지정된 파일 시스템의 불필요한 공간을 삭제하거나 대상 경로 화면에 있는 디렉토리 필드의 경로를 변경하여 대상 위치를 변경해야 합니다.

공간이 충분하면 설치 및 구성이 시작됩니다. 여러 정보 화면이 제공됩니다. 설치 및 구성이 완료되면 프로세스가 완료되거나 문제점이 발생했다고 표시하는 설치 후 요약 화면이 나타납니다.

2. 설치가 완료되면 완료를 누르십시오.

## 설치 요약

런치패드에서 선택한 기능에 따라 설치 프로세스가 다음 작업을 완료했습니다.

- 제품 구성요소 설치
- Toolset Express에서 사용하는 Cwtools.cfg 파일 구성
- InterChange Server Express에서 사용하는 InterchangeSystem.cfg 파일 구성
- WebSphere MQ용 대기열 관리자 구성
- InterChange Server Express가 OS/400에서 TCP/IP 자동 시작 서버로 자동 시작 되도록 구성
- 플랫폼 특정 구성 및 등록 제공
- InterChange Server Express에 내용 전개

이제 30 페이지의 『WebSphere Business Integration Server Express 및 Express Plus의 파일 및 디렉토리 보기』에 상세히 설명되는 대로 시스템의 파일 및 디렉토리 구조를 볼 수 있습니다.

OS/400 설치의 설치 프로세스에 대한 정보가 포함된 두 개의 로그 파일이 있습니다.

- OS/400에서 install.log 파일은 /QIBM/ProdData/WBIServer43/ 디렉토리에 있습니다.
- Windows에서, 도구가 설치되어 있으면 wbi\_server\_exp\_install\_log.txt라고 하는 로그 파일이 ProductDir\log\ 디렉토리에 있습니다.

## 설치할 WebSphere Business Integration Server Express 및 Express Plus 구성요소 결정

WebSphere Business Integration Server Express 및 Express Plus를 설치 중인 경우 제품 구성요소의 서브세트 모두 또는 일부를 설치할 수 있습니다. 설치 가능한 구성요소는 자동 설치 중에 사용된 응답 파일 또는 런치패드의 왼쪽 패널에서 제품 설치 단추를 선택할 때 나타나는 화면에서 선택할 수 있습니다.

설치를 위해 사용 가능한 구성요소는 사용되는 Windows 플랫폼에 따라 차이가 있습니다. 설치된 구성요소의 지원은 프로덕션 또는 개발 환경에서 사용되는지 여부에 따라 서로 다를 수 있습니다. 프로덕션 및 개발 환경 모두에서 각 Windows 플랫폼에 지원되는 제품 구성요소 목록은 68 페이지의 표 4를 참조하십시오.

주: WebSphere InterChange Server Express는 런치패드 설치 프로그램에서 통합 테스트 환경을 설치하도록 선택한 경우에 Windows에만 설치됩니다.

다음 섹션은 Windows 운영 체제에 대해 사용 가능한 설치 가능한 구성요소를 설명합니다.

- 『Windows 2000 시스템에서 설치를 위해 사용 가능한 구성요소』
- 29 페이지의 『Windows XP 시스템에서 설치를 위한 사용 가능한 구성요소』
- 30 페이지의 『Windows 2003 시스템에서 설치를 위해 사용 가능한 구성요소』

InterChange Server Express 및 Toolset Express 구성요소의 설명은 *System Administration Guide*를 참조하고, 어댑터 설명은 개별 어댑터 안내서를 참조하십시오. 모든 문서는 <http://www.ibm.com/websphere/wbiserverexpress/infocenter> 웹 사이트에서 제공됩니다.

### Windows 2000 시스템에서 설치를 위해 사용 가능한 구성요소

Windows 2000 시스템에 설치하는 동안 다음 구성요소 세트에서 선택할 수 있습니다.

- InterChange Server Express 구성요소(통합 테스트 환경이 설치된 경우)
- 다음의 하위 구성요소를 포함하는 Toolset Express 구성요소:

- 관리
- 개발
- 콘솔

관리 도구 세트를 설치하면 다음이 수신됩니다.

- Flow Manager
- Log Viewer
- Relationship Manager
- System Manager
- System Monitor
- 이벤트 실패 관리자

개발 도구 세트를 설치하면 다음이 수신됩니다.

- 어댑터 프레임워크
- 어댑터 구성요소의 선택(다음 글머리표의 목록 참조)
- Business Object Designer Express
- Connector Configurator Express
- Process Designer Express(WebSphere Business Integration Server Express Plus 설치에서만 사용 가능)
- 통합 테스트 환경
- Map Designer Express
- Relationship Designer Express
- WebSphere Studio WorkBench 2.0.3(WSWB203)

주: 설치 프로그램은 이 제품을 *ProductDir*\Tools\WSWB203 디렉토리에 설치합니다. 모든 필수 System Manager 플러그인은 *ProductDir*\Tools\WSWB203\plugins 디렉토리에 설치되어 있습니다.

- Test Connector
- 어댑터 구성요소의 선택은 개발 도구를 설치할 때 설치를 위해 사용 가능합니다. 원하는 수의 어댑터를 설치할 수 있습니다. 하지만 WebSphere Business Integration Server Express를 설치할 경우 InterChange Server Express에 최대 세 개의 어댑터를 등록할 수 있습니다. WebSphere Business Integration Server Express Plus를 설치할 경우에는 최대 다섯 개의 어댑터를 등록할 수 있습니다.
  - Adapter for e-Mail
  - Adapter for iSeries
  - Adapter for JDBC
  - Adapter for JMS

- Adapter for JText
- Adapter for Lotus(R) Domino(R)
- Adapter for SWIFT
- Adapter for Web Services
- Adapter for WebSphere MQ
- Adapter for XML

주: 일부 어댑터에는 어댑터 선택 시에 설치되는 해당 ODA(Object Discovery Agent)가 있습니다. 어댑터 선택으로 어댑터 프레임워크도 설치됩니다.

### Windows XP 시스템에서 설치를 위한 사용 가능한 구성요소

Windows XP 시스템에 설치하는 동안 다음 구성요소 세트에서 선택할 수 있습니다.

- InterChange Server Express 구성요소(통합 테스트 환경이 설치된 경우)

관리 도구 세트를 설치하면 다음이 수신됩니다.

- Flow Manager
- Log Viewer
- Relationship Manager
- System Manager
- System Monitor
- 이벤트 실패 관리자

개발 도구 세트를 설치하면 다음이 수신됩니다.

- 어댑터 프레임워크
- Business Object Designer Express
- Connector Configurator Express
- Process Designer Express(WebSphere Business Integration Server Express Plus 설치에서만 사용 가능)
- 통합 테스트 환경
- Map Designer Express
- Relationship Designer Express
- WebSphere Studio WorkBench 2.0.3(WSWB203)

주: 설치 프로그램은 이 제품을 *ProductDir*\Tools\WSWB203 디렉토리에 설치합니다. 모든 필수 System Manager 플러그인은 *ProductDir*\Tools\WSWB203\plugins 디렉토리에 설치되어 있습니다.

- Test Connector



## Windows 2003 시스템에서 설치를 위해 사용 가능한 구성요소

Windows 2003 시스템에서 설치 중에, OS/400 런치패드에서 설치할 수 있는 유일한 구성요소는 콘솔입니다.

웹 기반 도구 화면은 설치 프로세스 중에 나타나며 OS/400 시스템에 설치될 수 있습니다.

## WebSphere Business Integration Server Express 및 Express Plus의 파일 및 디렉토리 보기

OS/400에서는 다음의 오브젝트, 디렉토리 및 파일이 작성됩니다.

1. QWBISVR43 사용자 프로파일
2. QWBISVR43 라이브러리 - 제품에 대한 오브젝트가 포함됨
3. QWBIDFT 라이브러리 - Interchange Server Express에 대한 데이터베이스 저장소 임
4. 다음 디렉토리의 통합 파일 시스템의 디렉토리 및 파일:
  - /QIBM/ProdData/WBIServer43
  - /QIBM/UserData/WBIServer43

WebSphere Business Integration Server Express 또는 Express Plus가 설치된 후 결과 파일 시스템 및 해당 내용을 볼 수 있습니다.

Windows 시스템에 설치된 구성요소의 경우, 디렉토리는 기본적으로 C:\IBM\WebSphereServer 디렉토리 아래에 있습니다. 이 디렉토리는 이 섹션에서 *ProductDir*로 참조됩니다.

주: *ProductDir*에 나타나는 특정 파일 및 디렉토리는 설치 중 선택한 구성요소 및 사용되는 Windows 플랫폼에 따라 다릅니다. 설치에 있는 파일 및 디렉토리는 다음에 나열된 것과 다를 수 있습니다.

표 1. Windows 2000 시스템의 WebSphere Business Integration Server Express 및 Express Plus 설치 디렉토리 구조

디렉토리 이름	내용
• _uninstWBIServerExp(WebSphere Business Integration Server Express 설치)	이 디렉토리에는 WebSphere Business Integration Server Express 또는 Express Plus 제거에 사용된 JVM(Java Virtual Machine) 및 uninstaller.exe 파일이 포함되어 있습니다.
• _uninstWBIServerExpPlus (WebSphere Business Integration Server Express Plus 설치)	
_uninstZip	이 디렉토리에는 설치 중 압축이 해제된 모든 파일 목록이 포함되어 있습니다.
bin	이 디렉토리에는 시스템에 사용되는 실행 파일, .dll 파일 및 .bat 파일이 포함되어 있습니다.



표 1. Windows 2000 시스템의 WebSphere Business Integration Server Express 및 Express Plus 설치 디렉토리 구조 (계속)

디렉토리 이름	내용
collaborations	이 디렉토리에는 설치된 협업의 .class 파일 및 메시지 파일이 있는 하위 디렉토리가 포함되어 있습니다.
connectors	이 디렉토리에는 시스템의 각 어댑터에 특정한 파일이 포함되어 있습니다. 또한 어댑터가 지원하는 응용프로그램에 설치해야 할 어댑터 특정 파일도 포함되어 있습니다.
DataHandlers	이 디렉토리에는 시스템에 사용되는 Data Handler의 .jar 파일이 포함되어 있습니다.
DevelopmentKits	이 디렉토리에는 여러 시스템 구성요소의 작성 시 개발자에게 도움이 되는 샘플 파일이 포함되어 있습니다. 제공되는 샘플에는 Server Access for EJB, Server Access for J2EE Connector Architecture, 커넥터(C++ 및 Java) 및 Object Discovery Agent 등이 포함됩니다.
DLMs	이 디렉토리에는 DLM(Dynamic Loadable Module) 및 InterChange Server Express 맵용 기타 파일이 있는 하위 디렉토리가 포함되어 있습니다.
jre	이 디렉토리에는 IBM JRE(Java Runtime Environment) 파일이 포함되어 있습니다.
legal	이 디렉토리에는 라이선스 파일이 포함되어 있습니다.
lib	이 디렉토리에는 시스템용 .jar 파일이 포함되어 있습니다.
log	이 디렉토리에는 설치 또는 설치 제거 중에 발생하는 모든 오류 및 경고가 포함되어 있는 로그 파일이 포함됩니다. 파일 이름은 wbi_server_exp_install_log.txt입니다.
messages	이 디렉토리에는 생성된 메시지 파일이 포함되어 있습니다.
mqseries	이 디렉토리에는 일부 실행 파일을 포함하여 WebSphere MQ에 특정한 파일이 포함되어 있습니다.
ODA	이 디렉토리에는 각 에이전트의 Object Discovery Agent .jar 및 .bat 파일이 포함되어 있습니다.
repository	이 디렉토리에는 시스템 구성요소의 정의가 포함되어 있습니다.
Samples	이 디렉토리에는 협업용 샘플 메일 파일 및 벤치마킹 샘플의 구성요소 정의가 포함되어 있습니다.
src	이 디렉토리에는 상호 참조를 위한 Relationship Service API의 샘플이 포함되어 있습니다.
templates	이 디렉토리에는 start_connName.bat 파일이 포함되어 있습니다.
Tools	설치 중에 선택한 경우, 이 디렉토리에는 Workbench 파일이 포함되어 있습니다.
WBFEM	이 디렉토리에는 이벤트 실패 관리자 파일이 포함되어 있습니다.
WBSM	이 디렉토리에는 System Monitor 파일이 포함되어 있습니다.

## 초기 설치 이후의 추가 구성요소 설치

WebSphere Business Integration Server Express 또는 Express Plus를 설치한 후 추가 구성요소를 나중에 설치할 수 있습니다. 이를 수행하려면 런치패드의 왼쪽 패널에서 제품 설치 단추를 선택하십시오. 런치패드가 8 페이지의 『필수 소프트웨어 전제조건 식별』에 자세히 설명된 대로 설치할 구성요소를 선택할 수 있는 화면을 제공합니다. 이미

설치된 구성요소의 경우, 화면은 표시되지만 선택란이 이미 선택되어 있으며 사용 불가능합니다. 유일한 예외는 암호화 화면입니다. 이 화면은 5722AC3이 이미 설치되어 있으면 표시되지 않습니다.

런치패드는 새 선택에 따라 추가 소프트웨어 전제조건이 필요하지 여부를 판별하며 해당 설치 및 새 WebSphere Business Integration Server Express 또는 Express Plus 구성요소 설치도 수행합니다.

---

## WebSphere Business Integration Server Express 및 Express Plus 설치 제거

모든 InterChange Server 인스턴스는 InterChange Server 구성요소를 설치 제거하기 전에 삭제되어야 합니다.

서버 인스턴스를 삭제하려면 먼저 어댑터 및 Collaboration Capacity Pack을 설치 제거해야 합니다. Adapter Capacity Pack을 설치 제거하려면 44 페이지의 『Adapter Capacity Pack 설치 제거』를 참조하고, Collaboration Capacity Pack을 설치 제거하려면 50 페이지의 『Collaboration Capacity Pack 설치 제거』를 참조하십시오.

Capacity Pack을 설치 제거한 후에는 QShell에서 `/QIBM/ProdData/WBIServer43/bin/delete_instance.sh instanceName` 명령을 실행하십시오.

IBM은 전체 WebSphere Business Integration Server Express 또는 Express Plus 설치를 제거하거나 제거할 특정 구성요소를 선택하기 위해 OS/400의 콘솔 모드 프로그램을 제공합니다.

설치 제거 프로그램을 실행하려면 OS/400 시스템에 로그인하여 다음을 수행하십시오.

1. 명령행에서 QSH를 입력하여 QShell을 실행하십시오.
2. 설치 제거 디렉토리로 이동하십시오.  
**Server Express**의 경우: `cd /QIBM/ProdData/WBIServer43/product/_uninstWBIServerExp`  
**Server Express Plus**의 경우: `cd /QIBM/ProdData/WBIServer43/product/_uninstWBIServerExpPlus`
3. 설치 제거 프로그램을 시작하기 위한 명령을 입력하십시오: `java -jar uninstall.jar`. 설치 제거 시작 텍스트가 표시됩니다.
4. 다음에 대해 **1**을 입력하거나 **Enter**를 눌러서 기본값 탐색을 선택하십시오. 설치 제거 기능 텍스트가 표시됩니다. 각각의 설치된 구성요소가 **x**와 함께 표시되며 설치 제거를 위해 선택되어 있습니다.
5. 제거하려는 선택된 구성요소를 그대로 두고 다음에 대해 **Enter**를 누르십시오. 설치 제거 전 요약 텍스트가 표시됩니다.

6. 선택사항을 확인하려면 **Enter**를 누르십시오. 설치 제거 프로그램이 선택한 구성요소를 제거합니다. 설치 제거 후 완료 텍스트가 표시됩니다.
7. 설치 제거 프로그램을 종료하려면 **완료**를 누르십시오.

Windows 도구(콘솔 포함)를 설치 제거하려면 설치 제거 GUI를 실행하십시오. 설치 제거 GUI를 실행하려면 다음을 수행하십시오.

1. 시작 > 설정 > 제어판을 선택하십시오.
2. 프로그램 추가/제거를 두 번 누르십시오.
3. 아래로 화면이동하고 (설치된 제품에 따라) **IBM WebSphere Business Integration 콘솔** 또는 **IBM WebSphere Business Integration Server Express Plus v4.3.1**을 선택한 후에 **변경/제거**를 누르십시오.

설치 제거 시작 화면이 표시됩니다.

4. 다음을 누르십시오.

설치 제거 기능 화면이 표시됩니다. 설치된 구성요소가 이 옆에 선택된 상태로 표시됩니다.

5. 제거하려는 구성요소를 선택된 상태로 두고 다음을 누르십시오.

설치 제거 전의 요약 화면이 표시됩니다.

6. 다음을 선택하여 선택사항을 확인하십시오. 설치 제거 프로그램이 선택한 구성요소를 제거합니다.

설치 제거 후 완료 화면이 표시됩니다.

7. 설치 제거 GUI를 종료하려면 **완료**를 누르십시오.

주: 콘솔 및 임의의 기타 도구를 설치했으면 Windows 시스템에서 두 개의 설치 제거 프로그램을 실행해야 합니다.

---

## 다음 단계 수행

소프트웨어 전제조건 및 WebSphere Business Integration Server Express 또는 Express Plus를 설치한 후에는 35 페이지의 제 4 장 『WebSphere Business Integration Server Express 또는 Express Plus 시스템 처음 시작』으로 진행하십시오.

WebSphere Business Integration Server Express Plus 설치에 필요한 Adapter 또는 Collaboration Capacity Pack을 설치하려는 경우 먼저 35 페이지의 제 4 장 『WebSphere Business Integration Server Express 또는 Express Plus 시스템 처음 시작』 및 39 페이지의 제 5 장 『설치 확인』의 지시사항에 따라, 추가 구성요소를 설치하기 전에 기본 시스템이 제대로 설치 및 조작되는지 확인합니다.



---

## 제 4 장 WebSphere Business Integration Server Express 또는 Express Plus 시스템 처음 시작

WebSphere Business Integration Server Express 및 Express Plus 설치 프로그램은 대부분의 제품 설치 및 구성 작업을 수행합니다. 따라서 설치 프로그램을 사용하여 제품을 설치한 경우에는 다음 작업이 이미 수행된 것입니다.

- 스크립트 및 구성 파일이 제대로 구성되었습니다.
- OS/400의 서브시스템에서 실행되고 OS/400의 TCP/IP 서버에서 자동 시작되도록 구성요소가 설정되었습니다.
- 내용이 저장소로 전개되었습니다.

시스템을 시작하려면 InterChange Server Express와 WebSphere Business Integration Server Express 또는 Express Plus의 System Manager를 실행하고 InterChange Server Express를 System Manager로 등록해야 합니다.

이 장에는 다음 섹션이 포함됩니다.

- 『WebSphere Business Integration Server Express 또는 Express Plus 시작』
- 36 페이지의 『InterChange Server Express 설정』
- 38 페이지의 『다음 단계 수행』

---

### WebSphere Business Integration Server Express 또는 Express Plus 시작

WebSphere Business Integration Server Express 또는 Express Plus를 시작하려면 다음 단계를 따르십시오.

1. 콘솔을 시작하여 개시한 후에 콘솔을 사용하여 서버를 시작하십시오. 시작 > 프로그램 > **IBM WebSphere Business Integration** 콘솔 > 콘솔을 선택하십시오.
2. OS/400 Sign-in 화면에서 **OS/400** 이름 또는 **IP** 주소 및 사용자 프로파일 및 암호를 입력하십시오. 사용자 프로파일에는 \*JOBCTL 특수 권한이 있어야 합니다.
3. 콘솔 화면에서 서버 시작을 선택하십시오.

콘솔이 설치되어 있지 않으면 OS/400 명령 항목에서 CL 명령 **STRSBS QWBISVR43/QWBISVR43**을 실행하십시오.

서브시스템이 이미 활성 상태임을 알리는 메시지를 받으면 다음을 수행하십시오.

- a. CL 명령 QSH를 실행하십시오.
- b. QShell에서 다음 스크립트를 실행하십시오.

## InterChange Server Express 설정

InterChange Server Express를 사용하려면, System Manager에 등록하여 연결해야 합니다. 다음 섹션에서는 이 작업을 수행하는 방법을 설명합니다.

- 『System Manager 시작』
- 『System Manager에 InterChange Server Express 등록』
- 37 페이지의 『InterChange Server Express에 연결』
- 37 페이지의 『InterChange Server Express 암호 변경』
- 37 페이지의 『InterChange Server Express 다시 시작』

### System Manager 시작

System Manager는 InterChange Server Express 및 저장소와 연관된 GUI입니다.

System Manager를 시작하려면 시작 > 프로그램 > IBM WebSphere Business Integration Express > Toolset Express > 관리 > System Manager를 선택하십시오.

### System Manager에 InterChange Server Express 등록

System Manager는 InterChange Server Express의 인스턴스를 관리할 수 있습니다. 환경의 인스턴스는 System Manager로 등록되어야 합니다. 서버를 등록한 후에 이름을 제거하지 않으면 이 이름이 System Manager에 항상 표시됩니다. OS/400에 대해 설치된 서버 이름은 QWBIDFT입니다.

InterChange Server Express 인스턴스를 등록하려면 다음 단계를 따르십시오.

1. System Manager에서 왼쪽 분할창의 **InterChange Server Instance**를 마우스 오른쪽 단추로 누른 후 서버 등록을 선택하십시오.
2. 새 서버 등록 대화 상자에서 InterChange Server Express의 이름을 찾아 보거나 입력하십시오.

주: 통합 테스트 환경에서 서버를 사용할 경우 테스트 서버 선택란을 선택하십시오. 통합 테스트 환경은 로컬 테스트 서버로 등록된 서버와만 통신합니다.

3. 사용자 이름 및 암호를 입력하고 사용자 ID 및 암호 저장 선택란을 선택하십시오. 기본 사용자 이름은 admin이고 암호는 null입니다.
4. 확인을 선택하십시오.

서버 이름이 System Manager 창의 왼쪽 분할창에 표시됩니다. 그렇지 않을 경우 InterChange Server 인스턴스 폴더를 펼치십시오.

## InterChange Server Express에 연결

등록된 InterChange Server Express에 연결하여 실행되는지 확인하십시오. System Manager를 사용하여 InterChange Server Express에 연결하려면 다음 단계를 따르십시오.

1. System Manager에서 왼쪽 분할창의 InterChange Server Express 이름을 마우스 오른쪽 단추로 누르고 연결을 선택하십시오.
2. 서버 사용자 ID 및 암호 확인 화면에서 확인을 선택하십시오.

## InterChange Server Express 암호 변경

InterChange Server Express는 ICS Express 관리자만이 알고 있는 암호로 보호됩니다. 서버의 기본 암호가 null이지만 보안 상의 이유로 암호를 변경할 경우에는 시스템 설정 후에 변경할 수 있습니다.

**주의:** 기본적으로 저장소 및 Toolset Express는 null을 암호로 사용합니다. InterChange Server Express 암호를 변경하면 저장소 및 Toolset Express에 대한 바로 가기도 동일하게 변경하십시오.

InterChange Server Express 암호를 변경하려면 다음 단계를 따르십시오.

1. System Manager에서 왼쪽 분할창의 InterChange Server Express 이름을 마우스 오른쪽 단추로 누른 후 암호 변경을 선택하십시오.
2. 이전 암호와 새 암호를 입력하고 새 암호를 다시 입력하여 확인한 다음 확인을 선택하십시오.

## InterChange Server Express 다시 시작

암호가 변경되면 다음을 수행하여 InterChange Server Express를 종료한 후 다시 시작해야 합니다.

1. System Manager에서 실행 중인 InterChange Server Express를 마우스 오른쪽 단추로 누른 후 종료를 선택하십시오.
2. 서버 종료 대화 상자에서 현재 작업이 완료된 후에 서버를 단계적으로 종료하거나 정리를 수행하지 않고 즉시 종료하십시오.

단계적으로를 선택한 후 확인을 선택하십시오.

대기 없이 서버를 종료해야 하는 경우에만 즉시를 선택하십시오.

3. 콘솔을 시작한 후에 콘솔을 사용하여 서버를 시작하여 InterChange Server Express를 다시 시작하십시오. 지시사항은 35 페이지의 『WebSphere Business Integration Server Express 또는 Express Plus 시작』을 참조하십시오.
4. System Manager에서 InterChange Server Express 이름을 마우스 오른쪽 단추로 누른 후 암호를 입력하여 InterChange Server Express에 연결하십시오.

---

## 다음 단계 수행

WebSphere Business Integration Server Express 또는 Express Plus 설치가 완료되었습니다. 다음 중 하나를 수행하십시오.

- WebSphere Business Integration Server Express 또는 Express Plus를 설치하는 동안 샘플 구성요소를 설치했고 올바르게 설치 및 조작되는지 확인하려면 39 페이지의 제 5 장 『설치 확인』으로 진행하십시오.
- WebSphere Business Integration Server Express 또는 Express Plus의 설치 중에 샘플 구성요소를 설치하지 않고 WebSphere Business Integration Server Express Plus 설치에 선택적 Adapter 또는 Collaboration Capacity Pack을 설치할 필요가 없는 경우, 설치 중에 선택한 어댑터 구성 정보를 보려면 *System Implementation Guide*로 진행하십시오.
- WebSphere Business Integration Server Express Plus의 설치 중에 샘플 구성요소를 설치하지 않고 선택적 Adapter Capacity Pack을 설치해야 하는 경우, 41 페이지의 제 6 장 『WebSphere Business Integration Server Express Plus용 Adapter Capacity Pack 설치』로 진행하십시오.
- WebSphere Business Integration Server Express Plus의 설치 중에 샘플 구성요소를 설치하지 않고 선택적 Collaboration Capacity Pack을 설치해야 하는 경우, 47 페이지의 제 7 장 『WebSphere Business Integration Server Express Plus용 Collaboration Capacity Pack 설치』로 진행하십시오.
- WebSphere Business Integration Server Express v4.3을 설치했고 Express Plus v4.3으로 업그레이드할 경우, 57 페이지의 제 9 장 『WebSphere Business Integration Server Express에서 Express Plus로 업그레이드』의 정보를 참조하십시오.



---

## 제 5 장 설치 확인

WebSphere Business Integration Server Express 또는 Express Plus를 설치하는 동안 샘플 구성요소를 설치한 경우 설치한 시스템의 조작을 확인할 수 있는 시스템 테스트라는 샘플을 보유하게 됩니다.

이 장에는 다음 섹션이 포함됩니다.

- 『시스템 테스트 샘플을 실행할 지시사항 찾기』
- 『다음 단계 수행』

---

### 시스템 테스트 샘플을 실행할 지시사항 찾기

시스템이 올바르게 설치 및 조작되는지 확인하려면 시스템 테스트 샘플을 실행하십시오. 이 샘플 실행의 지시사항은 빠른 시작 안내서에 있으며 런치패드에서 첫 번째 단계라고 레이블된 단추를 선택하여 액세스할 수 있습니다.

주: Adapter 또는 Collaboration Capacity Pack을 설치하기 전에 시스템 테스트 샘플을 실행하는 것이 좋습니다.

샘플을 실행한 후에는 이 섹션으로 돌아가 『다음 단계 수행』의 정보를 검토하십시오.

---

### 다음 단계 수행

WebSphere Business Integration Server Express 또는 Express Plus 설치가 완료 및 확인됩니다. 다음 중 하나를 수행하십시오.

- WebSphere Business Integration Server Express Plus 설치에 선택적 Adapter 또는 Collaboration Capacity Pack을 설치할 필요가 없는 경우 설치 중에 선택한 어댑터 구성 정보를 보려면 *System Implementation Guide*로 진행하십시오.
- WebSphere Business Integration Server Express Plus 설치에 선택적 Adapter Capacity Pack을 설치해야 하는 경우 41 페이지의 제 6 장 『WebSphere Business Integration Server Express Plus용 Adapter Capacity Pack 설치』로 진행하십시오.
- WebSphere Business Integration Server Express Plus 설치에 선택적 Collaboration Capacity Pack을 설치해야 하는 경우 47 페이지의 제 7 장 『WebSphere Business Integration Server Express Plus용 Collaboration Capacity Pack 설치』로 진행하십시오.
- WebSphere Business Integration Server Express v4.3을 설치했고 Express Plus v4.3으로 업그레이드할 경우, 57 페이지의 제 9 장 『WebSphere Business Integration Server Express에서 Express Plus로 업그레이드』의 정보를 참조하십시오.



---

## 제 6 장 WebSphere Business Integration Server Express Plus용 Adapter Capacity Pack 설치

WebSphere Business Integration Server Express Plus 설치 시 선택적 Adapter Capacity Pack을 통해 제공된 어댑터를 최대 세 개까지 지원할 수 있습니다. (Adapter Capacity Pack은 WebSphere Business Integration Server Express 설치 시 사용할 수 없습니다.)

런치패드는 Adapter Capacity Pack을 설치하는 GUI 설치 프로그램의 실행 방법을 제공합니다. Adapter Capacity Pack에서 어댑터를 설치 제거하기 위해 콘솔 프로그램이 사용 가능합니다. 자동 설치 및 설치 제거 또한 가능합니다.

이 장에는 다음 섹션이 포함됩니다.

- 『GUI를 사용한 Adapter Capacity Pack에 어댑터 설치』
- 44 페이지의 『Adapter Capacity Pack 설치 제거』
- 45 페이지의 『다음 단계 수행』

자동 설치 및 설치 제거 수행과 관련된 지시사항은 71 페이지의 부록 B 『WebSphere Business Integration Server Express 또는 Express Plus 및 Capacity Pack 자동 설치 및 설치 제거』를 참조하십시오.

---

### GUI를 사용한 Adapter Capacity Pack에 어댑터 설치

Adapter Capacity Pack에 제공되는 설치 GUI는 InterChange Server Express의 경우에 어댑터를 세 개까지 설치 및 등록하며 이 어댑터는 43 페이지의 『설치할 어댑터 결정』 섹션의 목록에서 선택할 수 있습니다. 설치 프로그램은 어댑터를 한 번에 하나씩 설치 및 등록합니다(따라서, 설치할 각 어댑터에 대해 Adapter Capacity Pack 설치 프로그램을 개별적으로 실행해야 함).

설치 GUI는 다음을 수행합니다.

- 선택한 어댑터를 설치합니다.

Adapter Capacity Pack에 제공된 어댑터를 설치하려면 사용자 및 사용자 시스템이 다음 소프트웨어 전제조건을 충족해야 합니다.

- OS/400의 경우, 사용자 프로파일은 \*ALLOBJ 및 \*SECADM 특수 권한을 보유해야 합니다.

- 어댑터를 설치하는 동일한 시스템에 WebSphere Business Integration Server Express를 설치하지 않아야 합니다. (Adapter Capacity Pack에 제공되는 어댑터는 기존의 WebSphere Business Integration Server Express Plus 설치에만 사용할 수 있습니다.)
- 어댑터 라이선스를 등록하려면 InterChange Server Express가 실행되어야 하고 원격 시스템에 설치된 경우 실행 및 접근 가능해야 합니다.
- 어댑터를 InterChange Server Express와 동일한 시스템에 설치하지 않을 경우 WebSphere MQ 5.3 CSD6을 어댑터가 설치되는 동일한 시스템에 설치해야 합니다.

런치패드를 호출하여 설치 GUI를 실행하려면 다음을 수행하십시오.

1. 런치패드의 **Capacity Pack** 설치라고 레이블된 단추를 선택하십시오. 두 개 단추와 함께 Capacity Pack 설치 화면이 표시됩니다.
2. Adapter Capacity Pack을 설치하려면 **Adapter Capacity Pack** 설치를 선택하여 GUI를 실행하십시오. 시작 화면이 표시됩니다.
3. 시작 화면에서 다음을 선택하십시오. 소프트웨어 라이선스 계약 화면이 표시됩니다.
4. 라이선스 계약 조건에 동의함 항목 옆의 단일 선택 단추를 선택하여 소프트웨어 라이선스 계약 조건을 읽고 승인한 후 다음을 선택하십시오.

설치 프로그램이 이 섹션 처음에 나열된 소프트웨어 전제조건을 충족하는지 확인합니다. 충족하지 않을 경우 취소 단추를 선택하여 설치를 취소합니다. 모든 소프트웨어 전제조건이 충족될 경우, 다음과 같습니다.

- 설치 프로그램에 로컬 OS/400 시스템의 WebSphere Business Integration Server Express Plus의 설치가 있는 경우, InterChange Server Express 암호 화면이 표시됩니다. 여기에는 InterChange Server 인스턴스 이름, InterChange Server Express에 연결하기 위한 관리자의 암호 및 ORB 포트 번호에 대한 필드가 포함됩니다.
  - 설치 프로그램에 로컬 OS/400 시스템의 WebSphere Business Integration Server Express Plus의 설치가 없는 경우, InterChange Server Express 암호 화면이 표시됩니다. 여기에는 InterChange Server가 실행 중인 시스템 이름, InterChange Server 인스턴스 이름, InterChange Server Express에 연결하기 위한 관리자의 암호 및 ORB 포트 번호에 대한 필드가 포함됩니다.
5. 기능 화면이 표시됩니다. 기능 화면에서 이름 옆에 있는 단일 선택 단추를 선택하여 사용 가능한 어댑터 목록에서 어댑터 한 개를 선택한 후 다음을 선택하십시오. 선택할 어댑터에 대한 자세한 정보는 43 페이지의 『설치할 어댑터 결정』 섹션을 참조하십시오.
  6. 설치 전 요약 화면이 표시됩니다. 설치 전 요약 화면에서 선택 및 설치 위치를 검토하고 다음을 선택하십시오.

설치 프로그램이 설치하는 데 있어 디스크 공간이 충분한지 확인합니다. 그런 다음 다음과 같이 설치가 진행됩니다.

- 공간이 부족할 경우 제공된 디스크 공간으로 설치가 완료될 수 없기 때문에 다음 단추를 사용할 수 없습니다. 이 경우 이전을 선택하고 지정된 드라이브에서 일부 불필요한 공간을 삭제해야 합니다.
- 공간이 충분하면 설치 및 구성이 시작됩니다. 설치 및 구성이 완료되면 설치 프로그램이 서버에 연결을 시도하여 이 어댑터의 라이선스를 등록합니다. 메시지 대화 상자가 라이선스 등록의 성공 또는 실패 여부를 알려줍니다. 확인을 선택하여 이 대화 상자를 종료하십시오. 프로세스가 완료되거나 문제점이 발생했다고 표시하는 설치 후 요약 화면이 나타납니다.

7. 설치 후 요약 화면에서 완료를 선택하십시오.

설치 프로세스 중에, Adapter Capacity Pack 설치 프로그램은/QIBM/ProdData/WBIServer43/AdapterCapacityPack/install.log라고 하는 설치 로그 파일을 작성합니다.

## 설치할 어댑터 결정

Adapter Capacity Pack 설치 프로그램을 실행하면 다음에서 하나의 어댑터 구성요소를 선택할 수 있습니다.

- Adapter for JD Edwards OneWorld
- Adapter for mySAP.com
- Adapter for Oracle Applications
- Adapter for Telcordia
- Adapter for WebSphere Commerce

주: 일부 어댑터에는 어댑터 선택 시에 설치되는 해당 ODA(Object Discovery Agent)가 있습니다. 어댑터를 선택하면 다음 구성요소 또한 설치됩니다.

- 전자 우편 어댑터
- XML Data Handler
- 어댑터 프레임워크

개별 어댑터의 설명은 웹 사이트

<http://www.ibm.com/websphere/wbiserverexpress/infocenter>에서 어댑터 문서를 참조하십시오.

## 라이선스 파일 갱신

Adapter Capacity Pack 설치 프로그램 및 설치 제거 프로그램은 어댑터를 설치하거나 설치 제거할 때마다 WebSphere Business Integration Server Express Plus의 InterChange Server Express 구성요소에 있는 어댑터 라이선스 파일을 갱신합니다. 이

방법에 따라 라이선스 파일이 항상 최신 상태를 유지합니다. 어댑터를 최대 세 개까지 InterChange Server Express에 등록할 수 있습니다.

설치 프로그램 및 설치 제거 프로그램이 설치 및 설치 제거 프로세스 동안 InterChange Server Express 암호 화면에서 InterChange Server Express의 연결 암호를 확보합니다. 설치 및 설치 제거 프로세스가 끝날 무렵, 메시지 대화 상자는 어댑터의 등록 또는 등록 해제가 성공했는지 여부를 알려줍니다. 또 다른 메시지 대화 상자는 등록된 어댑터의 수가 최대 한계에 도달했는지 여부를 알려줍니다.

---

## Adapter Capacity Pack 설치 제거

IBM은 Adapter Capacity Pack 설치를 제거하는 데 사용하는 설치 제거 콘솔 프로그램을 제공합니다.

주: InterChange Server Express의 어댑터 라이선스 파일이 설치 제거로 갱신되도록 하려면 설치 제거 프로세스 중에 InterChange Server Express가 실행 중이어야 합니다.

설치 제거 콘솔 인터페이스를 실행하려면 다음을 수행하십시오.

1. OS/400 시스템 명령행에서 QSH를 입력하여 대화식 QShell 세션을 시작하십시오.
2. 다음 명령을 입력하고 Enter를 누르십시오.

```
java -jar /QIBM/ProdData/WBIServer43/AdapterCapacityPack/_uninstAdapterCP/uninstall.jar
```

몇 분 후에 설치 제거 시작 텍스트가 표시됩니다.

3. 다음에 대해 **1**을 입력하거나 단순히 **Enter**를 눌러서 대괄호 안의 기본값 탐색 옵션, [1]을 승인하십시오. 설치 제거 기능 텍스트가 표시됩니다. 설치된 구성요소 옆에 [x]가 표시됩니다.
4. 제거하려는 구성요소를 선택한 상태로 두십시오. 기능을 지우거나 해당 하위를 보려면 해당 숫자를 입력하십시오. **Enter**를 입력하고(또는 **0**을 입력하고) 설치를 계속하십시오. 그리고 **Enter**를 다시 눌러서 다음 단계로 이동하십시오. 설치 제거 전 요약 텍스트가 표시됩니다.
5. 선택사항을 확인하려면 **Enter**를 누르십시오. 라이선스된 파일을 갱신하기 위해 InterChange Server Express 정보에 대해 프롬프트됩니다. 시스템의 라이선스 파일 갱신 방법과 관련된 자세한 정보는 43 페이지의 『라이선스 파일 갱신』을 참조하십시오.
6. InterChange Server가 실행 중인 시스템의 이름을 입력하십시오.
7. InterChange Server 이름을 입력하거나 **Enter**를 눌러서 기본 서버 인스턴스 QWBIDFT를 승인하십시오.

8. InterChange Server Express의 사용자 admin에 대한 암호를 입력하고 **Enter**를 누르십시오.
9. ORB 포트 번호를 입력하거나 **Enter**를 눌러서 기본값 14500을 승인하십시오.
10. **Enter**를 눌러서 설치 제거를 계속하십시오. 메시지 텍스트가 라이선스가 성공적으로 갱신되었는지 여부를 알려줍니다. 계속하려면 **Enter**를 누르십시오. 설치 제거 프로그램이 선택한 구성요소를 제거합니다. 설치 제거 후 요약 텍스트가 표시됩니다.
11. 설치 제거 프로그램을 종료하려면 **Enter**를 누르십시오.

---

## 다음 단계 수행

Collaboration Capacity Pack의 설치 계획 여부에 따라 다음 중 하나를 수행하십시오.

- Collaboration Capacity Pack을 설치해야 하는 경우 47 페이지의 제 7 장 『WebSphere Business Integration Server Express Plus용 Collaboration Capacity Pack 설치』로 진행하십시오.
- Collaboration Capacity Pack을 설치할 필요가 없는 경우 WebSphere Business Integration Server Express Plus와 이 Adapter Capacity Pack을 설치하는 동안 선택한 어댑터 구성 정보를 보려면 *System Implementation Guide*로 진행하십시오.





---

## 제 7 장 WebSphere Business Integration Server Express Plus용 Collaboration Capacity Pack 설치

선택적 Collaboration Capacity Pack을 설치하면 한 개의 협업 그룹을 WebSphere Business Integration Server Express Plus 인스턴스에 사용할 수 있습니다. (Collaboration Capacity Pack을 WebSphere Business Integration Server Express 설치에는 사용할 수 없습니다.) 하나의 WebSphere Business Integration Server Express Plus 인스턴스에 사용하도록 하나의 Collaboration Capacity Pack만 설치할 수 있습니다.

런치패드는 Collaboration Capacity Pack을 설치하는 GUI 설치 프로그램의 실행 방법을 제공합니다. 콘솔 프로그램이 Collaboration Capacity Pack을 설치 제거하기 위해 사용 가능합니다. 자동 설치 및 설치 제거 또한 가능합니다.

이 장에는 다음 섹션이 포함됩니다.

- 『GUI를 사용한 Collaboration Capacity Pack 설치』
- 50 페이지의 『Collaboration Capacity Pack 설치 제거』
- 51 페이지의 『다음 단계 수행』

자동 설치 및 설치 제거 수행과 관련된 지시사항은 71 페이지의 부록 B 『WebSphere Business Integration Server Express 또는 Express Plus 및 Capacity Pack 자동 설치 및 설치 제거』를 참조하십시오.

---

### GUI를 사용한 Collaboration Capacity Pack 설치

Collaboration Capacity Pack 설치 GUI는 다음을 수행합니다.

- 선택된 협업 그룹 설치
- InterChange Server Express에 설치된 내용 전개

Collaboration Capacity Pack을 설치하려면 사용자 및 사용자 시스템이 다음 소프트웨어 전제조건을 충족해야 합니다.

- OS/400의 경우, 사용자 프로파일은 \*ALLOBJ 및 \*SECADM 특수 권한을 보유해야 합니다.
- Collaboration Capacity Pack을 설치하는 동일한 시스템에 WebSphere Business Integration Server Express를 설치하지 않아야 합니다. (Collaboration Capacity Pack은 기존의 WebSphere Business Integration Server Express Plus 설치에만 설치할 수 있습니다.)

- Collaboration Capacity Pack을 InterChange Server Express 구성요소가 설치된 동일한 시스템에 설치해야 합니다.
- 기존에 설치된 Collaboration Capacity Pack이 설치 중에 지정하려는 서버 인스턴스와 동일한 서버에 존재할 수 없습니다.
- InterChange Server Express 구성요소가 실행되지 **않아야** 합니다.

런치패드를 호출하여 이 설치 GUI를 실행하려면 다음을 수행하십시오.

1. 런치패드의 **Capacity Pack** 설치라고 레이블된 단추를 선택하십시오. 우선 런치패드가 시스템에 WebSphere Business Integration Server Express Plus가 설치되었는지 확인합니다. 그런 다음 다음과 같이 작동합니다.
  - WebSphere Business Integration Server Express Plus가 설치되어 있지 않은 경우, 런치패드는 제품 설치라고 레이블된 단추를 선택하여 이 제품을 먼저 설치하도록 지시합니다.
  - WebSphere Business Integration Server Express Plus가 설치된 경우, 두 개 단추와 함께 Capacity Pack 설치 화면이 표시됩니다.
2. Collaboration Capacity Pack을 설치하려면 **Collaboration Capacity Pack** 설치를 선택하여 GUI를 실행하십시오. 시작이 표시됩니다.
3. 시작 화면에서 다음을 선택하십시오. 소프트웨어 라이선스 계약 화면이 표시됩니다.
4. 라이선스 계약 조건에 동의함 항목 옆의 단일 선택 단추를 선택하여 소프트웨어 라이선스 계약 조건을 읽고 승인한 후 다음을 선택하십시오.

설치 프로그램이 이 섹션 처음에 나열된 소프트웨어 전제조건을 충족하는지 확인합니다. 충족하지 않을 경우 취소 단추를 선택하여 설치를 취소합니다. 모든 소프트웨어 전제조건이 충족될 경우, InterChange Server Express 화면이 표시됩니다.

5. InterChange Server Express 화면은 InterChange Server 인스턴스 이름, 관리자 에 대한 암호 및 ORB 포트 번호를 요청합니다. 다음을 선택하면 기능 화면이 표시됩니다.
6. 기능 화면에서 이름 옆에 있는 단일 선택 단추를 선택하여 사용 가능한 협업 그룹 목록에서 협업 그룹 한 개를 선택한 후 다음을 선택하십시오. 이 화면에서 선택 가능한 협업 그룹의 자세한 정보는 49 페이지의 『설치할 협업 그룹 결정』을 참조하십시오. 설치 제거 전의 요약 화면이 표시됩니다.
7. 설치 전 요약 화면에서 선택 및 설치 위치를 검토하고 다음을 선택하십시오.

설치 프로그램이 설치하는 데 있어 디스크 공간이 충분한지 확인합니다. 그런 다음 다음과 같이 설치가 진행됩니다.

- 공간이 부족할 경우 제공된 디스크 공간으로 설치가 완료될 수 없기 때문에 다음 단추를 사용할 수 없습니다. 이 경우 이전을 선택하고 지정된 드라이브에서 일부 불필요한 공간을 삭제해야 합니다.

- 공간이 충분하면 설치 및 구성이 시작됩니다. 설치 및 구성이 완료되면 프로세스가 완료되거나 문제점이 발생했다고 표시하는 설치 후 요약 화면이 나타납니다.
8. 설치 후 요약 화면에서 완료를 눌러 설치 GUI를 종료하십시오.

설치 프로세스 중에, Collaboration Capacity Pack 설치 프로그램은 /QIBM/ProdData/WBIServer43/CollabCP/install.log라고 하는 설치 로그 파일을 작성합니다.

## 설치할 협업 그룹 결정

Collaboration Capacity Pack을 설치하면 다음에서 한 개의 협업 그룹을 선택할 수 있습니다.

- Collaborations for Customer Relationship Management V1.0
- Collaborations for Financials and Human Resources V1.0
- Collaborations for Order Management V1.0
- Collaborations for Procurement V1.0

각 협업 그룹은 다음과 같이 여러 개별 협업으로 구성되어 있습니다.

- Collaborations for Customer Relationship Management V1.0
  - Collaboration for Contact Manager V5.0
  - Collaboration for Contract Sync V6.0
  - Collaboration for Customer Manager V6.0
  - Collaboration for Customer Credit Manager V5.0
  - Collaboration for Installed Product V7.0
  - Collaboration for Billing Inquiry V3.0
  - Collaboration for Vendor Manager V5.0
- Collaborations for Financials and Human Resources V1.0
  - Collaboration for AR Invoice Sync V5.0
  - Collaboration for Department Manager V5.0
  - Collaboration for Employee Manager V5.0
  - Collaboration for GL Movement V5.0
  - Collaboration for Invoice Generation V7.0
- Collaborations for Order Management V1.0
  - Collaboration for ATP To Sales Order V4.0
  - Collaboration for Available To Promise V4.0
  - Collaboration for Item Manager V7.0
  - Collaboration for Price List Manager V5.0
  - Collaboration for Sales Order Processing V6.0

- Collaboration for Order Billing Status V5.0
- Collaboration for Order Delivery Status V5.0
- Collaboration for Order Status V5.0
- Collaboration for Return Billing Status V5.0
- Collaboration for Return Delivery Status V5.0
- Collaboration for Return Status V5.0
- Collaboration for Contact Manager V5.0
- Collaboration for Customer Manager V6.0
- Collaboration for Trading Partner Order Management V4.0
- Collaborations for Procurement V1.0
  - Collaboration for Inventory Level Manager V6.0
  - Collaboration for Inventory Movement V5.0
  - Collaboration for BOM Manager V6.0
  - Collaboration for Purchasing V5.0
  - Collaboration for Vendor Manager V5.0

설치 프로그램은 모든 협업에 사용하는 일련의 일반 Business Object를 포함하여 협업 그룹과 연관된 모든 파일을 설치합니다. 관련 사이트인 <http://www.ibm.com/websphere/wbiserverexpress/infocenter>에서 개별 협업과 관련된 문서를 다운로드, 설치 및 볼 수 있습니다.

---

## Collaboration Capacity Pack 설치 제거

IBM은 Collaboration Capacity Pack 설치를 제거하는 데 사용하는 설치 제거 콘솔 프로그램을 제공합니다. 설치 제거 콘솔 인터페이스를 실행하려면 다음을 수행하십시오.

1. OS/400 시스템 명령행에서 QSH를 입력하여 대화식 QShell 세션을 시작하십시오.
2. 다음 명령을 입력하고 Enter를 누르십시오.

```
java -jar /QIBM/ProdData/WBIServer43/CollabCP/_uninstCollabCP/uninstall.jar
```

몇 분 후에 설치 제거 시작 텍스트가 표시됩니다.

3. 다음에 대해 **1**을 입력하거나 **Enter**를 눌러서 대괄호 안의 기본값 탐색 옵션, [1]을 승인하십시오. 설치 제거 기능 텍스트가 표시됩니다. 설치된 구성요소 옆에 [x]가 표시됩니다.
4. 제거하려는 구성요소를 선택한 상태로 두십시오. 기능을 지우거나 해당 하위를 보려면 해당 숫자를 입력하십시오. 설치 제거를 계속하려면 **Enter**를 누르십시오(또는 **0** 입력). 그런 다음, 다시 **Enter**를 눌러 다음 단계로 이동하십시오.

5. 협업이 설치된 InterChange Server 이름을 입력하거나 **Enter**를 눌러서 기본 서버 인스턴스, QWBIDFT를 승인하십시오.
6. 설치 제거를 계속하려면 **Enter**를 누르십시오. 설치 제거 전 요약 텍스트가 표시됩니다.
7. 선택을 확인하려면 **Enter**를 누르십시오. 설치 제거 프로그램이 선택된 구성요소를 제거합니다. 설치 제거 후 요약 텍스트가 표시됩니다.
8. 설치 제거 프로그램을 종료하려면 **Enter**를 누르십시오.

---

## 다음 단계 수행

WebSphere Business Integration Server Express Plus 설치에 Collaboration Capacity Pack을 설치한 후 다음과 관련된 정보를 보려면 *System Implementation Guide*로 진행하십시오.

- WebSphere Business Integration Server Express Plus 또는 선택적 Adapter Capacity Pack을 설치하는 동안 선택한 어댑터 구성.
- 협업 오브젝트, Business Object 및 맵 구성.
- 저장소로 오브젝트 전개.



---

## 제 8 장 System Monitor 및 이벤트 실패 관리자 수동 구성

System Monitor는 웹에서 WebSphere Business Integration Server Express 또는 Express Plus 시스템을 모니터링할 수 있게 하는 도구입니다. 이를 통해 데이터를 보는 방법을 구성하고 현재 데이터뿐만 아니라 히스토리 데이터도 볼 수 있습니다.

이벤트 실패 관리자는 웹에서 WebSphere Business Integration Server Express 또는 Express Plus 시스템의 이벤트 실패에 대해 작업하여 역할 기반 액세스를 이벤트 실패에 설정할 수 있게 하는 도구입니다.(사용자 정의 역할을 작성하려면 WebSphere Studio Site Developer 도구를 설치해야 합니다. 자세한 사항은 55 페이지의 『WebSphere Studio Site Developer 도구 설치』의 지시사항을 참조하십시오. 이벤트 실패 관리자의 보안 구성 방법에 대한 자세한 정보는 *System Administration Guide*를 참조하십시오.

WebSphere Business Integration Server Express 또는 Express Plus의 웹 기반 도구 구성요소를 설치하기 전에 WebSphere Application Server 버전 5.0.2 또는 5.1이 나 WebSphere Application Server Express 버전 5.1이 OS/400 시스템에 존재하는 경우, 54 페이지의 『WebSphere Application Server 사용을 위한 System Monitor 및 이벤트 실패 관리자 구성』의 지시사항을 따르지 않아도 됩니다. 이 경우 WebSphere Business Integration Server Express 또는 Express Plus 설치 프로그램으로 WebSphere Application Server 또는 WebSphere Application Server Express에 대해 작업하도록 System Monitor 및 이벤트 실패 관리자가 자동 설치 및 구성되었습니다. 자동 구성에는 IBM HTTP Server 구성이 포함되며 OS/400 시스템에서 이 제품이 필요합니다. 또한 기본 포트 번호가 없으며 이 정보는 설치 프로세스 중에 요청됩니다.

이벤트 실패 관리자에서 새 기능을 활용하려면 WebSphere Studio Site Developer 도구를 설치해야 합니다. 55 페이지의 『WebSphere Studio Site Developer 도구 설치』의 지시사항을 참조하십시오.

이 장에는 다음 섹션이 포함됩니다.

- 54 페이지의 『WebSphere Application Server 사용을 위한 System Monitor 및 이벤트 실패 관리자 구성』
- 55 페이지의 『WebSphere Studio Site Developer 도구 설치』
- 56 페이지의 『다음 단계 수행』

---

## WebSphere Application Server 사용을 위한 System Monitor 및 이벤트 실패 관리자 구성

이 섹션에서는 WebSphere Application Server 또는 WebSphere Application Server Express를 사용하도록 System Monitor 및 이벤트 실패 관리자를 구성하는 방법에 대해 설명합니다.

진행하기 전에 다음 소프트웨어 전제조건을 설치했는지 확인하십시오.

- WebSphere Application Server 5.0, WebSphere Application Server 5.1 또는 WebSphere Application Server Express 버전 5.1

주: WebSphere Business Integration Server Express 또는 Express Plus 런치패드에서 WebSphere Application Server Express v5.1을 설치할 수 있습니다.

- OS/400의 경우, IBM HTTP Server(5722DG1)는 전제조건이며 OS/400 운영 체제의 선택적 파트로 분배됩니다.

이 전제조건이 충족되면 『웹 서버 사용을 위한 System Monitor 및 이벤트 실패 관리자 구성』을 진행하십시오.

### 웹 서버 사용을 위한 System Monitor 및 이벤트 실패 관리자 구성

/QIBM/ProdData/WBIServer43/bin 디렉토리에 있는 CWDashboard\_install.sh 스크립트는 WebSphere Business Integration Server Express 및 Express Plus에 제공됩니다. 이 스크립트는 Apache에 의해 구동되는 IBM HTTP Server와 함께 System Monitor 및 이벤트 실패 관리자를 구성합니다.

다음 단계를 수행하십시오.

1. 다음 매개변수로 CWDashboard\_install.sh를 실행하십시오.

- HTTP 포트
- SSL 포트
- WAS 포트 블록(12 미사용 포트의 블록 중 첫 번째)

예: /QIBM/ProdData/WBIServer43/bin/DWDashboard\_install.sh 80 443 100.  
웹 서버 플러그인이 스크립트에 의해 자동으로 재생성됩니다.

2. System Monitor에 액세스하려면 다음 URL을 입력하십시오.

`http://hostname:xxxx/ICSMonitor`

여기서 *hostname*은 WebSphere Application Server가 설치된 구성요소 이름이며, *xxxx*는 포트 번호입니다.

3. 이벤트 실패 관리자에 액세스하려면 다음 URL을 입력하십시오.

`http://hostname:xxxx/FailedEvents`



여기서 *hostname*은 WebSphere Application Server가 설치된 구성요소 이름이며, *xxxx*는 포트 번호입니다.

다른 포트 번호를 사용하고자 하며 현재 웹 서버가 설치되어 있지 않으면 『다른 포트 번호 사용을 위한 System Monitor 및 이벤트 실패 관리자 구성』 섹션의 프로시저를 따르십시오.

## 다른 포트 번호 사용을 위한 System Monitor 및 이벤트 실패 관리자 구성

설치가 완료된 후에 포트 번호를 변경하려면 System Monitor 및 이벤트 실패 관리자를 다시 설치해야 합니다.

---

## WebSphere Studio Site Developer 도구 설치

이벤트 실패 관리자는 이벤트 실패 관리자 기능을 활용하기 위해 WebSphere Studio Site Developer 도구를 필요로 합니다.

WebSphere Studio Site Developer 도구를 설치하려면 다음을 수행하십시오.

1. Windows용 WebSphere Application Server CD를 CD 드라이브에 삽입하십시오.
2. WebSphere Application Server 런치패드를 시작하십시오.  
D:\IBMWASExp5.1\launchpad.exe  
여기서 D:는 CD 드라이브입니다.
3. 설치 프로그램을 시작하려면 설치를 누르십시오.
4. 다음을 눌러 WebSphere Application Server - Express 5.1 설치를 확인하십시오.
5. 라이선스 계약 조건에 동의함 항목의 단일 선택 단추를 선택하여 라이선스 계약을 승인한 후 다음을 눌러 계속하십시오.
6. 모사용자 정의를 선택한 후 다음을 눌러 계속하십시오.

주: 기본적으로 설치 프로그램은 일반 설치를 선택하지만, Studio Site Developer가 기능 패널에서 선택되었는지 확인하려면 사용자 설치를 선택해야 합니다.

7. 제품 설치 > 개발 도구에서 **WebSphere Studio Site Developer 5.1.1(5.1 테스트 환경 포함)** 옵션을 선택한 후 다음을 눌러 계속하십시오.
8. 대상 경로 패널에서 기본 설치 위치를 다음 위치로 겹쳐쓰십시오.  
C:\IBM\WebSphere\Express51.

주: 기본값은 C:\Program Files\IBM\WebSphere\Express51입니다.

9. 일단 설치가 시작되면 설치 프로그램이 WebSphere Application Server - Express 디스크 2를 삽입하라고 요청합니다.
10. 디스크 2를 넣고 확인을 누르십시오.

11. 파일 다운로드가 완료되면 완료를 눌러서 마법사를 종료하십시오.

---

## 다음 단계 수행

시스템 소프트웨어 전제조건을 설치하거나 데이터베이스를 구성하거나 WebSphere Business Integration Server Express 또는 Express Plus를 설치하거나 System Monitor 및 이벤트 실패 관리자를 구성한 경우, WebSphere Business Integration Server Express 또는 Express Plus 시스템의 시작 방법과 관련된 지시사항은 35 페이지의 제 4 장 『WebSphere Business Integration Server Express 또는 Express Plus 시스템 처음 시작』을 진행하십시오.

---

## 제 9 장 WebSphere Business Integration Server Express에서 Express Plus로 업그레이드

이 장에는 WebSphere Business Integration Server Express v4.3.1을 Express Plus v4.3.1로 업그레이드하는 일반 프로시저가 설명되어 있습니다. 이 장에는 다음 섹션이 포함됩니다.

- 『시스템 소프트웨어 전제조건 충족』
- 58 페이지의 『기존 시스템 준비』
- 60 페이지의 『업그레이드 프로세스 시작』
- 65 페이지의 『업그레이드 유효성 검증』
- 65 페이지의 『테스트』
- 65 페이지의 『업그레이드된 버전 백업』
- 66 페이지의 『다음 단계 수행』

---

### 시스템 소프트웨어 전제조건 충족

이 장에 설명된 업그레이드 프로시저는 다음을 가정합니다.

- WebSphere Business Integration Server Express v4.3.1을 시스템에 이미 설치했고 WebSphere Business Integration Server Express Plus v4.3.1을 설치하는 중입니다.
- 설치가 공식 제품 CD에서 이루어집니다.

#### Passport Advantage ESD에서 설치할 때의 중요 정보:

1. 다운로드 지시사항에 대해 Passport Advantage 정보를 참조하십시오.
  2. ESD 모듈을 하드 드라이브의 동일한 디렉토리로 압축해제하고 설치 프로그램이 올바르게 기능하도록 하드 드라이브에서 설치하십시오. ESD 이미지를 CD로 작성하여 설치하지 마십시오. 이를 수행할 경우 일부 소프트웨어 전제조건이 구성된 유틸리티가 실제 소프트웨어 전제조건이 포함된 ESD에 패키지화될 수 없기 때문에 설치를 수행할 수 없습니다.
  3. ESD를 압축해제할 디렉토리의 구성요소 폴더 이름에 공백이 없는지 확인하십시오. 예를 들어, Program Files 폴더 이름에 공백이 있기 때문에 C:\Program Files\WBISE는 올바른 디렉토리가 아닙니다. WBISE 폴더 이름에는 공백이 없기 때문에 C:\WBISE는 올바른 디렉토리입니다.
- 개발 환경에서 업그레이드를 수행한 다음 시스템 테스트가 완료되면 업그레이드를 프로덕션 환경에서 수행합니다.

- 여러 시스템에서 설치 프로그램을 실행하여 별도의 시스템에 Toolset Express 및 어댑터 구성요소뿐만 아니라 InterChange Server Express 구성요소가 존재하는 경우 이 구성요소를 업그레이드합니다.

## 기존 시스템 준비

시스템 업그레이드는 다음 단계를 포함합니다.

- 『시스템을 정지 상태로 만들기』
- 『시스템 백업』
- 60 페이지의 『시스템 종료』

### 시스템을 정지 상태로 만들기

시스템을 업그레이드하기 전에 시스템이 정지 상태에 있는지 확인해야 합니다. 이것은 환경 백업 및 업그레이드 프로시저 수행 전에 진행 중인 모든 이벤트가 완료되고 불확실한 모든 트랜잭션이 해결되었다는 의미입니다.

다음 단계에서는 시스템을 정지 상태로 만드는 방법을 설명합니다.

1. 이벤트 실패를 다시 제출하거나 이벤트를 버리십시오(이 단계는 선택적임).
2. 커넥터 PollFrequency 등록 정보를 아리오로 설정하고 커넥터를 다시 시작하여 모든 커넥터가 이벤트 테이블 폴링을 중지하도록 하십시오.
3. 진행 중인 모든 이벤트를 포함하여 이벤트 모두를 시스템 전반에 걸쳐 실행하십시오. 불확실한 트랜잭션 모두를 해결해야 합니다.
4. 대기열에서 기존 이벤트를 제거하여 대기열을 지우십시오.

주: 이벤트 실패를 처리하지 않고 응용프로그램의 이벤트를 다시 제출하도록 선택한 경우에만 4단계를 수행하십시오. 그렇지 않을 경우 대기열이 비어 있어도 이중 확인이 이루어집니다.

실행 중인 시스템을 단계적으로 중지시키는 방법과 관련된 자세한 정보는 *System Administration Guide*를 참조하십시오.

### 시스템 백업

시스템을 백업하면 새 버전을 설치하는 동안 실수로 겹쳐질 수 있는 파일을 복구할 수 있습니다. 업그레이드 프로시저를 수행하기 전에 정적 데이터 및 동적 데이터 모두를 백업하십시오(업그레이드와 관계 없이 정기적으로 백업하는 변경 가능한 데이터). 정적 및 동적 데이터의 예는 표 2를 참조하십시오.

시스템을 백업하려면 다음을 수행하십시오.

- repos\_copy 유틸리티를 사용하여 현재 InterChange Server Express 저장소를 백업하십시오. 예를 들어, InterChange Server Express 인스턴스 이름이 QWBIDFT이

고 기본 로그인 및 암호가 있다고 가정하십시오. 다음 `repos_copy` 명령으로 `RepositoryExpress.txt`라고 하는 파일에 저장소 오브젝트의 백업을 작성합니다.

```
repos_copy -sQWBIDFT -oRepositoryExpress.txt -uadmin -pnull
```

- 제품 디렉토리를 백업하십시오. 이 백업에 포함시킬 중요 항목으로 다음을 포함한 모든 사용자 정의가 있습니다.
  - 보통 제품 디렉토리의 `lib` 하위 디렉토리에 있는 사용자 정의 `.jar` 파일(예: 사용자 정의 `Data Handler`) 및 Java 패키지
  - 모든 시작 스크립트
  - WebSphere MQ에 대한 구성 파일. 여기서 `servername`은 ICS의 이름이고, OS/400에서의 기본값은 `QWBIDFT`이며, 이는 다음 디렉토리에 상주합니다.
 

```
/QIBM/UserData/WBIServer43/servername/mqseries/crossworlds_mq.tst
```
- IBM은 InterChange Server Express 제품 디렉토리 전체를 시스템 백업하도록 권장합니다. OS/400에서 이는 `/QIBM/UserData/WBIServer43` 디렉토리로 구성됩니다.
- 시스템 관리자가 파일 구조를 백업하도록 배열하십시오. 환경 설정 및 기타 파일을 복사해야 합니다.
- 시스템 관리자가 IBM WebSphere MQ를 백업하도록 배열하십시오.
- 데이터베이스 관리자(DBA)가 데이터베이스를 백업하도록 배열하십시오. 이 백업은 스키마 정보 및 저장 프로시저를 포함한 전체 백업이 되어야 합니다. InterChange Server Express 저장소 데이터베이스 외에 데이터베이스를 사용하도록 시스템을 구성한 경우 다른 데이터베이스 역시 백업했는지 확인하십시오.

주: 해당 데이터베이스 유틸리티를 사용하여 이 단계를 수행하십시오. 예를 들어, DB2는 내보내기 유틸리티를 제공합니다. 지시사항은 데이터베이스 서버 문서를 참조하십시오.

표 2에는 다양한 구성요소를 백업하는 방법이 요약되어 있습니다.

표 2. 데이터 백업 메소드

데이터 유형	백업 메소드
정적 데이터 저장소	<code>repos_copy</code> 유틸리티를 사용하여 사용자 정의된 시스템 구성요소 일부 또는 모두를 저장하십시오. 자세한 정보는 <i>System Administration Guide</i> 의 구성요소 백업 방법의 설명을 참조하십시오.
사용자 정의 맵 Java 클래스 파일(.class)	이 파일을 시스템 백업에 포함시키려면 다음 디렉토리가 시스템 백업에 있는지 확인하십시오. <code>ProductDir\DLMS</code>
사용자 정의 커넥터	<code>ProductDir\connectors\connector_name</code> 디렉토리를 시스템 백업에 포함시키십시오. 여기서 <code>connector_name</code> 은 사용자 정의 커넥터의 이름입니다.
사용자 정의된 시작 스크립트	시작 스크립트를 사용자 정의한 경우 이 스크립트가 시스템 백업에 포함되어 있는지 확인하십시오.

표 2. 데이터 백업 메소드 (계속)

데이터 유형	백업 메소드
ICS Express 구성 파일(InterchangeSystem.cfg)	/QIBM/UserData/WBIServer43/servername 디렉토리에 상주하는 ICS Express 구성 파일을 시스템 백업에 포함시키십시오. 여기서 <i>servername</i> 은 ICS 이름입니다. QWBIDFT가 OS/400에서 기본값입니다.
동적 데이터	
상호 참조, 이벤트 실패 및 관계 테이블	데이터베이스용 데이터베이스 백업 유틸리티를 사용하십시오. 자세한 정보는 <i>System Administration Guide</i> 의 시스템 구성요소 백업 방법 설명을 참조하십시오.
캐릭터 이벤트 아카이브 테이블	이 테이블이 포함된 데이터베이스용 데이터베이스 백업 유틸리티를 사용하십시오.
로그 파일	/QIBM/UserData/WBIServer43/servername/DLMs 디렉토리를 시스템 백업에 포함시키십시오. 여기서 <i>servername</i> 은 ICS 이름입니다. QWBIDFT가 OS/400에서 기본값입니다.

## 시스템 종료

백업이 완료되면 다음과 같이 시스템을 종료할 수 있습니다.

1. InterChange Server Express 및 관련된 구성요소를 종료하십시오.
2. 다음 CL 명령, ENDSBS SBS(QWBISVR43) OPTION(\*IMMED)를 사용하여 QWBISVR43 서브시스템을 종료하십시오.

또는 /QIBM/ProdData/WBIServer43/bin/stop\_server\_gracefully.sh *serverName* 명령을 QSH 셸에서 또는 CL을 통해 실행하십시오. 참고로 *serverName* 은 WBI 인스턴스의 이름과 일치합니다. 이 셸 스크립트는 종료를 위한 준비로 WBI 서버를 단계적으로 종료하기 위해 CL에서 사용할 수 있습니다.

3. 다음 CL 명령, WRKMQM을 사용하여 MQ 대기열 관리자를 종료하십시오. 대기열 이름을 찾은 후에 옵션을 선택하여 대기열 관리자를 종료하십시오.

*queueName*은 *serverName.QUEUE.MANAGER*입니다. 여기서 *serverName*은 Interchange Server Express 인스턴스 이름입니다. 기본 서버의 이름이 QWBIDFT 이므로 *queueName*은 QWBIDFT.QUEUE.MANAGER입니다. 참고로 *serverName*은 나머지 이름과 함께 *queueName*에서 전체가 대문자로 제공됩니다. 이는 필수입니다.

시스템 종료와 관련된 자세한 정보는 *System Administration Guide*를 참조하십시오.

## 업그레이드 프로세스 시작

시스템이 정지 상태가 되고 백업이 된 후에는 업그레이드 프로시저를 안전하게 시작할 수 있습니다. 시스템 업그레이드에는 다음 작업이 포함됩니다.

- 61 페이지의 『WebSphere Business Integration Server Express Plus v4.3.1 설치』
- 64 페이지의 『새로 업그레이드된 버전 시작』

## WebSphere Business Integration Server Express Plus v4.3.1 설치

설치를 백업하면 WebSphere Business Integration Server Express Plus v4.3.1을 설치할 준비가 되었습니다. 런치패드는 Windows 설치, OS/400 설치 또는 두 가지 모두를 업그레이드합니다. 이는 업그레이드가 필요한 대상을 판별하며 Windows 및 OS/400 설치 프로그램의 업그레이드를 수행합니다.

런치패드는 다음을 수행하거나 판별합니다.

- 새로 업그레이드하거나 설치하려는 해당 구성요소에 대해 적합한 소프트웨어 전제조건이 있는지 판별합니다.
- WebSphere Business Integration Server Express Plus 제품 구성요소를 설치합니다.
- 선택한 새 어댑터를 설치합니다.
- 기존 데이터베이스를 삭제하지 않습니다.
- 기존 저장소를 보유하고 다시 전개하지 않습니다.

세 가지 주요 구성요소 각각에는 별도의 설치 프로그램이 있습니다.

설치 프로그램을 시작하려면 다음을 수행하십시오.

1. 소프트웨어 전제조건 화면 아래의 제품 설치를 누르십시오.

소프트웨어 라이선스 계약 화면이 표시됩니다.

2. 라이선스 계약 조건에 동의함 항목 옆의 단일 선택 단추를 선택하여 소프트웨어 라이선스 계약 조건을 읽고 승인한 후 다음을 누르십시오.

각각의 구성요소에 대한 업그레이드 또는 설치 프로세스를 완료하는 방법에 대한 지시 사항은 다음 섹션을 참조하십시오.

- 『콘솔 설치』
- 25 페이지의 『OS/400에 WebSphere InterChange Server 설치』
- 63 페이지의 『Windows에 Toolset 설치』
- 64 페이지의 『설치 요약』

주: 업그레이드의 첫 번째 파트 중에 선택한 옵션에 따라, 이 안내서에서 소개하지 않은 화면이 표시될 수 있습니다. 각각의 화면은 확실하게 정보를 요청합니다. 각 화면의 지시사항을 따르십시오.

### 콘솔 설치

콘솔 기능이 이미 시스템에 설치되어 있지 않고 업그레이드 중에 설치를 위해 이를 선택한 경우, 소프트웨어 전제조건을 설치 완료한 후에 실행되는 첫 번째 설치 프로그램



램은 콘솔 설치 프로그램입니다. 런치패드에서 콘솔 기능을 설치하도록 선택하지 않은 경우에는 다음 서브섹션, 25 페이지의 『OS/400에 WebSphere InterChange Server 설치』로 건너뛰십시오.

콘솔을 설치하려면 다음을 수행하십시오.

1. 소프트웨어 라이선스 계약을 승인한 후에 나타나는 대상 경로 화면에서 C:\IBM\WebSphereBusinessIntegrationConsole의 기본 설치 위치를 승인하거나 다른 위치를 찾은 후에 다음을 누르십시오.

주: 디렉토리 경로에 공백이 포함되지 않아야 합니다.

다음은 누른 후에는 추가 입력 화면이 없습니다. 설치 완료 및 요약 정보 화면이 표시됩니다.

2. 완료를 누르십시오.

OS/400용 WebSphere InterChange Server 설치를 선택하면 서버 설치 프로그램이 실행됩니다. 자세한 설치 지시사항은 다음 섹션 『OS/400에 WebSphere InterChange Server 설치』를 참조하십시오.

OS/400용 WebSphere InterChange Server를 설치하도록 선택하지 않았지만 관리 도구 또는 개발 도구를 설치하도록 선택한 경우, 도구 설치 프로그램이 실행되어 Windows 클라이언트 시스템에 도구를 설치합니다. 자세한 설치 지시사항은 63 페이지의 『Windows에 Toolset 설치』를 참조하십시오.

OS/400용 WebSphere InterChange Server 또는 관리 도구나 개발 도구 설치를 선택하지 않았으면 완료됩니다.

## OS/400에 WebSphere InterChange Server 설치

OS/400에서 WebSphere InterChange Server를 업그레이드 또는 설치하도록 선택한 경우, 콘솔 설치 프로그램이 콘솔의 설치를 완료한 후에 서버 설치 프로그램이 실행됩니다.

콘솔을 업그레이드하거나 설치하도록 선택하지 않은 경우, 서버 설치 소프트웨어 전 제조권 화면 맨 아래의 제품 설치를 누른 후에 실행되는 첫 번째 설치 프로그램입니다.

런치패드로부터 OS/400에서 WebSphere InterChange Server를 업그레이드 또는 설치하도록 선택하지 않은 경우에는 다음 서브섹션, 63 페이지의 『Windows에 Toolset 설치』로 건너뛰십시오.

OS/400에 WebSphere InterChange Server를 설치하려면 다음을 수행하십시오.

1. System Monitor 또는 이벤트 실패 관리자 웹 기반 도구를 설치하도록 선택하는 경우에 나타나는 화면에서, 도구를 실행하도록 구성된 WebSphere Application Server에 대한 다음의 포트 정보를 제공한 후에 다음을 누르십시오.



- **HTTP** 포트 -- 정상 HTTP 트래픽의 경우
- **SSL** 포트 -- 보안 HTTP 트래픽의 경우
- **WAS 12** 포트 블록 -- WebSphere Application Server에 대한 포트 범위

사용 가능한 포트에 대해서는 네트워크 관리자에게 문의하십시오.

System Monitor 또는 이벤트 실패 관리자 웹 기반 도구 설치를 선택하지 않았으면 입력이 필요하지 않습니다.

설치 프로그램은 OS/400에 WebSphere InterChange Server를 설치합니다.

## 2. 설치가 완료되면 완료를 누르십시오.

관리 도구 또는 개발 도구를 업그레이드하거나 설치하도록 선택한 경우, 도구에 대한 Windows 설치 프로그램이 실행되어 Windows 클라이언트 시스템에서 도구를 설치합니다. 자세한 설치 지시사항은 『Windows에 Toolset 설치』를 계속하십시오.

관리 또는 개발 도구 설치를 선택하지 않았으면 완료됩니다.

## Windows에 Toolset 설치

런치패드에서 관리 도구 또는 개발 도구를 업그레이드하거나 설치하도록 선택한 경우에는 도구에 대한 Windows 설치 프로그램이 실행됩니다.

OS/400에서 콘솔 또는 WebSphere InterChange Server를 설치하도록 선택하지 않은 경우, 도구 세트 설치 소프트웨어 전제조건 화면 맨 아래의 제품 설치를 누른 후에 실행되는 첫 번째 설치 프로그램입니다. 그렇지 않으면 이 설치 프로그램은 콘솔 및 서버 설치 프로그램 이후에 실행됩니다.

Windows 클라이언트에 Toolset을 설치하려면 다음을 수행하십시오.

1. 대상 경로 화면에서 c:\IBM\WebSphereServer의 기본 설치 위치를 승인하거나 다른 위치를 찾아본 후에 다음을 누르십시오.

주: 디렉토리 경로에 공백이 포함되지 않아야 합니다.

설치 프로세스가 시작될 경우 설치 프로그램이 설치하는 데 있어 디스크 공간이 충분인지 확인합니다. 공간이 부족할 경우 제공된 디스크 공간으로 설치가 완료될 수 없기 때문에 다음 단추를 사용할 수 없습니다. 이 경우 이전을 선택하고 일부 기능 또는 하위 기능을 지우거나 지정된 파일 시스템의 불필요한 공간을 삭제하거나 대상 경로 화면에 있는 디렉토리 필드의 경로를 변경하여 대상 위치를 변경해야 합니다.

공간이 충분하면 설치 및 구성이 시작됩니다. 여러 정보 화면이 제공됩니다. 설치 및 구성이 완료되면 프로세스가 완료되거나 문제점이 발생했다고 표시되는 설치 후 요약 화면이 나타납니다.

2. 설치가 완료되면 **완료**를 누르십시오.

## 설치 요약

런치패드에서 선택한 기능에 따라 설치 프로세스가 다음 작업을 완료했습니다.

- 제품 구성요소 설치
- Toolset Express에서 사용하는 Cwtools.cfg 파일 구성
- InterChange Server Express에서 사용하는 InterchangeSystem.cfg 파일 구성
- WebSphere MQ용 대기열 관리자 구성
- InterChange Server Express가 TCP/IP 자동 서버로 자동 시작되도록 구성됨
- 플랫폼 특정 구성 및 등록 제공
- InterChange Server Express에 내용 전개

현재 30 페이지의 『WebSphere Business Integration Server Express 및 Express Plus의 파일 및 디렉토리 보기』에 상세히 설명된 대로 시스템의 파일 및 디렉토리 구조를 볼 수 있습니다.

OS/400 설치의 설치 프로세스에 대한 정보가 포함된 두 개의 로그 파일이 있습니다.

- OS/400에서 install.log 파일은 /QIBM/ProdData/WBIServer43/ 디렉토리에 있습니다.
- Windows에서, 도구가 설치되어 있으면 wbi\_server\_exp\_install\_log.txt라는 로그 파일이 ProductDir/log/ 디렉토리에 있습니다.

## 새로 업그레이드된 버전 시작

설치를 완료한 후에는 다음을 수행하여 기존 버전의 저장소로 WebSphere Business Integration Server Express Plus 시스템을 시작할 수 있습니다.

1. InterChange Server Express를 시작하십시오.

InterChange Server Express 시작 방법에 대한 지시사항은 35 페이지의 『WebSphere Business Integration Server Express 또는 Express Plus 시작』을 참조하십시오.

InterChangeSystem.txt 파일을 기본 인스턴스에 대한 /QIBM/UserData/WBIServer43/QWBIDFT 디렉토리에서 확인할 수 있습니다.

주: 시스템을 업그레이드한 후 InterChange Server Express가 시작되지 않으면 이 업그레이드 프로시저를 검토하여 모든 지시사항을 준수했는지 확인하십시오. 실패의 원인을 여전히 모를 경우 조정하거나 백업에서 복구하기 전에 IBM 기술 지원 담당에게 도움을 요청하십시오.

---

## 업그레이드 유효성 검증

업그레이드 완료의 유효성을 검증하려면 저장소 스키마가 작성되었고 모든 오브젝트가 로드되었는지 확인해야 합니다. System Manager를 실행하는 시스템에서 다음 작업 중 일부를 수행해야 합니다.

- System Manager에 연결을 시도하여 IBM ORB(Object Request Broker)가 실행 중인지 유효성 검증하십시오.
- WebSphere MQ 대기열이 오류 없이 작성되어 로드되는지 유효성 검증하십시오. System Manager의 서버 메뉴에서 통계를 선택하고 모든 대기열이 제 위치에 있는지 확인하십시오.
- 모든 커넥터가 해당 대기열을 찾았는지 유효성 검증하십시오. System Manager의 서버 메뉴에서 시스템 보기를 선택하고 커넥터 옆에 녹색 불빛 아이콘이 있으며 커넥터 상태가 비활성인지 확인하십시오.
- 모든 커넥터 및 Business Object가 System Manager에서 올바르게 표시되는지 유효성 검증하십시오.
- System Manager의 도구 메뉴에서 Log Viewer를 선택하여 로그 파일에 오류가 있는지 확인하십시오.

주의: 로그 파일에 오류가 있으면 계속 진행하기 전에 이를 해결해야 합니다.

---

## 테스트

IBM은 업그레이드된 시스템을 개발에서 프로덕션으로 이동하기 전에 프로덕션에서 인터페이스 및 비즈니스 프로세스마다 테스트를 수행하도록 권장하고 있습니다. 시스템을 테스트하는 경우 다음 항목을 고려하십시오.

- 커넥터--각 커넥터를 시작하여 커넥터 연결성을 테스트하십시오. 구성이 변경되었는지 확인하십시오. 커넥터 로그 파일에서 커넥터를 지정된 응용프로그램에 연결할 수 있는지 확인하십시오.
- 스크립트 및 저장 프로시저--스크립트 및 저장 프로시저는 업그레이드된 경우에만 테스트해야 합니다. 새로운 디렉토리 경로 위치를 포함하도록 스크립트를 수정해야 합니다.
- 볼륨 및 성능--앞서 성능을 측정한 경우 새로 성능을 측정하고 두 성능을 비교하여 시스템이 안정적인지 확인하십시오.

---

## 업그레이드된 버전 백업

업그레이드 프로세스가 완료되면 WebSphere Business Integration Server Express Plus 시스템을 백업하십시오. 58 페이지의 『시스템 백업』을 참조하십시오.

---

## 다음 단계 수행

WebSphere Business Integration Server Express Plus로 업그레이드가 완료되었습니다. 선택적 Adapter 또는 Collaboration Capacity Pack을 설치해야 하는 경우, 다음 중 하나를 수행하십시오.

- 선택적 Adapter Capacity Pack을 설치해야 하는 경우 41 페이지의 제 6 장 『WebSphere Business Integration Server Express Plus용 Adapter Capacity Pack 설치』로 진행하십시오.
- 선택적 Collaboration Capacity Pack을 설치해야 하는 경우 47 페이지의 제 7 장 『WebSphere Business Integration Server Express Plus용 Collaboration Capacity Pack 설치』로 진행하십시오.

---

## 부록 A. 하드웨어 및 소프트웨어 요구사항 충족

이 섹션에서는 WebSphere Business Integration Server Express 및 Express Plus 소프트웨어 실행에 필요한 시스템 하드웨어 및 소프트웨어 요구사항, 지원되는 데이터베이스 및 사용자 계정에 대한 간단한 개요를 제공합니다.

이 섹션에는 다음 섹션이 포함됩니다.

- 『하드웨어 요구사항 확인』
- 『소프트웨어 요구사항 확인』
- 70 페이지의 『최소 데이터베이스 요구사항 확인』

---

### 하드웨어 요구사항 확인

이 시스템은 보안을 유지하기 위해 액세스가 제한되어야 합니다.

표 3에서는 최소 하드웨어 요구사항을 나열합니다. 그러나 특정 환경의 복잡도, 처리량 및 데이터 오브젝트 크기에 따라 시스템의 실제 요구사항이 더 많을 수도 있습니다. 또한 다음 정보는 WebSphere Business Integration Server Express 또는 Express Plus 시스템에만 해당됩니다. 동일한 시스템에서 기타 응용프로그램을 실행한 경우 적절하게 조정하십시오.

표 3. 하드웨어 요구사항

구성요소	최소 요구사항
프로세서	OS/400 V5R2 또는 OS/400 V5R3이 실행 중인 300의 Commercial Processing Workload 비율
메모리	1GB
디스크 공간: WebSphere Business Integration Server Express 또는 Express Plus 및 지원 소프트웨어	40GB
디스크 공간: WebSphere Business Integration Server Express 또는 Express Plus 데이터베이스	• 저장소 300 - 500MB • 롤백 500MB • 임시 500MB

---

### 소프트웨어 요구사항 확인

WebSphere Business Integration Server Express 또는 Express Plus 시스템은 IBM 구성요소와 제3자 구성요소로 구성되어 있습니다. IBM 구성요소는 제품 CD로 제공됩니다.

소프트웨어 요구사항 정보는 다음 테이블을 참조하십시오.

- 표 4에서는 WebSphere Business Integration Server Express 및 Express Plus가 지원되는 Windows 플랫폼을 설명합니다.
- 표 5에서는 WebSphere Business Integration Server Express 및 Express Plus에 제공되는 필수 소프트웨어를 설명합니다.
- 69 페이지의 표 6에서는 필요하지만 WebSphere Business Integration Server Express 및 Express Plus에 제공되지 않는 기타 소프트웨어를 설명합니다.
- 69 페이지의 표 7에서는 WebSphere Business Integration Server Express 및 Express Plus로 사용할 수 있는 선택적 지원 소프트웨어를 설명합니다.

IBM은 69 페이지의 표 6 및 69 페이지의 표 7에 설명된 제3자 제품 버전을 지원합니다. 제3자 벤더가 지원하지 않는 제3자 제품 버전 중 하나에 문제점이 발견된 경우 지원 버전으로 업그레이드가 필요할 수 있습니다.

표 4. WebSphere Business Integration Server Express 및 Express Plus에 지원되는 Windows 운영 체제

소프트웨어	버전 및 패치	프로덕션 환경에서 지원되는 제품 구성요소	개발 환경에서 지원되는 제품 구성요소
Windows 2003 Standard 및 Enterprise	Base	콘솔	콘솔
Windows 2000 Professional, Server 및 Advanced Server	서비스 팩 4	Toolset Express, 콘솔	Toolset Express, 콘솔 및 통합 테스트 환경
Windows XP	서비스 팩 1A	Toolset Express, 콘솔	Toolset Express, 콘솔 및 통합 테스트 환경

표 5. WebSphere Business Integration Server Express 및 Express Plus에 제공되는 소프트웨어

소프트웨어	버전 및 패치	주석
IBM DB2 Universal Database Server 및 Client Express Edition  DB2 저장 프로시저를 빌드할 경우 DB2 지원 C 또는 C++ 컴파일러가 필요합니다. 버전은 <a href="http://msdn.microsoft.com/visualc/vctoolkit2003/">http://msdn.microsoft.com/visualc/vctoolkit2003/</a> 웹 사이트에서 제공됩니다.	버전 8.1, Express Edition	DB2 Express가 제공되어도, DB2 지원 컴파일러는 제공되지 않으며 별도로 확보해야 합니다.
OS/400 WebSphere MQ	CSD06이 포함된 버전 5.3	
IBM WebSphere MQ Server and Client	CSD06이 포함된 버전 5.3.0.2	
IBM WebSphere Application Server, Express Web Application Server	버전 5.1	System Monitor 및 이벤트 실패 관리자
IBM WebSphere Studio Site Developer 도구	버전 5.1.1	이벤트 실패 관리자에 필요함
Microsoft SQL Server 2000용 IBM JDBC 드라이버	버전 3.2 유형 4	Microsoft SQL Server 2000에 연결하는 데 필요함
IBM JCE	버전 1.2.1	
IBM Java Development Kit	버전 1.3.1_05	협업 및 맵의 컴파일에 필요함
IBM JRE	버전 1.3.1_05	
IBM JSSE	버전 1.0.3	XML 및 웹 서비스용 어댑터에 암호 서비스를 제공합니다.
IBM ORB(Object Request Broker)	버전 1.3.1_05	

표 6. WebSphere Business Integration Server Express 및 Express Plus에 제공되지 않는 필수 소프트웨어 전제조건(기능에 따름)

소프트웨어	버전 및 패치	주석
다음 코드 제어 프로그램 중 하나: ClearCase LT	버전 4.2	System Manager의 소스 제어의 경우.
CVS(Concurrent Version System)	버전 1.11	System Manager의 소스 제어의 경우.
Java Development Kit	버전 1.3 및 1.4	5722JV1 옵션 5 및 6
Toolbox for Java		5722JC1
QSHELL Interpreter		522SS1 옵션 30
HTTP Server		5722DG1
SMTP 메일 프로토콜 전자 우편 시스템(예: Microsoft Outlook, Microsoft Exchange 또는 Eudora)		전자 우편 지원의 경우.
Adobe Acrobat Reader	버전 4.05 이상	문서를 보는 데 필요합니다. IBM은 PDF 검색 기능의 이점을 살리도록 검색 옵션이 있는 Acrobat Reader 사용을 권장합니다. 플랫폼용 Adobe Acrobat Reader의 최신 버전은 <a href="http://www.adobe.com">www.adobe.com</a> 으로 이동하십시오.
다음 브라우저 중 하나: Microsoft Internet Explorer	6 SP 1	System Monitor 및 이벤트 실패 관리자의 사용 및 문서 보기가 필요합니다.
Netscape Navigator	버전 4.75	System Monitor 및 이벤트 실패 관리자의 사용 및 문서 보기가 필요합니다.
Adobe SVG Viewer 3.0 플러그인	버전 3.0	웹 브라우저로 System Monitor를 사용해야 합니다.
Microsoft MSVC++	버전 6.0	Windows의 DB2 UDB Express로 저장 프로시저 컴파일에 필요함

표 7. WebSphere Business Integration Server Express 및 Express Plus에 사용하는 선택적 지원 소프트웨어

소프트웨어	버전 및 패치	주석
지원되는 데이터베이스(제공되는 IBM DB2 UDB Server 및 Client Express Edition을 대체할 수 있음):		이 데이터베이스는 통합 테스트 환경이 도구와 함께 Windows에 설치된 경우에만 사용됩니다.
IBM DB2 Universal Database Server and Client Enterprise Server Edition(DB2 저장 프로시저를 빌드할 경우 DB2 지원 C 또는 C++ 컴파일러가 필요함)	버전 8.1, FP 2 Enterprise Server Edition	이 제품에는 DB2 지원 컴파일러가 제공되지 않습니다.
Microsoft SQL Server 2000	2000, 버전 8.00.384(서비스 팩 3 포함)	

표 7. WebSphere Business Integration Server Express 및 Express Plus에 사용하는 선택적 지원 소프트웨어 (계속)

소프트웨어	버전 및 패치	주석
System Monitor 및 이벤트 실패 관리자에 지원되는 웹 응용프로그램 서버(제공된 WebSphere Application Server Express Edition을 대체할 수 있음):	WebSphere Application Server 버전 5.02 5733WS5	

## 최소 데이터베이스 요구사항 확인

통합 테스트 환경을 설치하는 경우, 최소 데이터베이스 요구사항을 확인해야 합니다. WebSphere Business Integration Server Express 및 Express Plus는 IBM DB2 Express 버전 8.1, IBM DB2 Enterprise 버전 8.1 FP2 및 서비스 팩 3이 포함된 Microsoft SQL Server 2000 버전 8.00.384에 사용하도록 인증되었습니다.

### DB2 Express 및 DB2 Enterprise 요구사항 확인

다음 기준을 충족하도록 DB2 Express 또는 Enterprise를 구성해야 합니다.

주: DB2 저장 프로시저를 빌드할 경우 DB2 지원 C 또는 C++ 컴파일러가 필요합니다. 저장 프로시저의 작업과 관련한 정보는 DB2 문서를 읽으십시오.

- 데이터베이스 및 테이블 작성 권한이 있는 WebSphere Business Integration Server Express 또는 Express Plus 관리자 사용자
- InterChange Server Express 저장소 데이터베이스에 사용 가능한 데이터 파일용 50MB 디스크 공간
- 각각 50개의 최소 사용자 연결로 구성된 maxapps 및 maxagents 매개변수
- 최소 50MB의 데이터를 포함하도록 구성된 맵핑 테이블용(선택적) 테이블 공간
- 최소 2048 이상이 되도록 구성된 최대 응용프로그램 힙 크기

### Microsoft SQL Server 2000 요구사항 확인

다음 최소 기준을 충족하도록 Microsoft SQL Server 2000을 구성해야 합니다.

- 테이블 작성 권한이 있는 WebSphere Business Integration Server Express 또는 Express Plus 관리자 사용자
- 저장소 데이터베이스에 사용 가능한 데이터 파일용 50MB 디스크 공간
- 40 사용자 연결 구성
- 맵핑 테이블용(선택적) 50MB 테이블 공간
- 로그온 체크포인트 자르기에 대해 구성된 로깅



---

## 부록 B. WebSphere Business Integration Server Express 또는 Express Plus 및 Capacity Pack 자동 설치 및 설치 제거

제공된 GUI를 사용하지 않고 WebSphere Business Integration Server Express 또는 Express Plus, Adapter Capacity Pack 또는 Collaboration Capacity Pack을 설치하거나 설치 제거할 수 있습니다. 자동 설치 및 설치 제거는 명령행에서 실행됩니다.

자동 설치의 경우 설치 프로그램을 실행할 경우 대개 수동으로 지정하는 응답이 제공된 템플릿 응답 파일에 저장됩니다. 그런 다음, 구성요소를 설치하는 실행 파일에서 이 응답 파일을 읽습니다. 실행 파일을 실행하기 전에 이 응답 파일에 필요한 수정사항을 작성해야 합니다. 지시사항은 응답 파일을 참조하십시오.

자동 설치 제거에는 응답 파일의 사용이 필요할 수도 있고 필요하지 않을 수도 있습니다.

이 장에는 다음 섹션이 포함됩니다.

- 『WebSphere Business Integration Server Express 및 Express Plus 자동 설치』
- 72 페이지의 『WebSphere Business Integration Server Express 및 Express Plus 설치 제거』
- 73 페이지의 『Adapter Capacity Pack 자동 설치』
- 73 페이지의 『Adapter Capacity Pack 자동 설치 제거』
- 74 페이지의 『Collaboration Capacity Pack 자동 설치』
- 74 페이지의 『Collaboration Capacity Pack 자동 설치 제거』

Windows 구성요소를 자동 설치하는 정보는 해당 Windows 버전의 Microsoft Windows 설치 안내서를 참조하십시오.

---

## WebSphere Business Integration Server Express 및 Express Plus 자동 설치

WebSphere Business Integration Server Express 및 Express Plus의 자동 설치용 응답 파일은 CD 루트의 Launchpad 디렉토리에 있으며 다음과 같이 이름이 지정되어 있습니다.

- WebSphere Business Integration Server Express 자동 설치:
  - WBIServerExpressResponseFile\_iSeries.txt
- WebSphere Business Integration Server Express Plus 자동 설치:
  - WBIServerExpressPlusResponseFile\_iSeries.txt

자동으로 설치하려면 다음을 수행하십시오.

1. CD 매체에서 응답 파일을 선택한 디렉토리에 복사하고 설치에 필요한 설정값으로 이 파일을 수정하십시오.

주: 응답 파일에서 `-P expressAdaptersFeature.active=true`를 설정하면 모든 어댑터가 설치됩니다. 개별 어댑터를 설치하려면 원하는 각 어댑터 특성을 'true'로 설정하고 `-P expressAdaptersFeature.active=false`를 설정하십시오.

2. 수정된 응답 파일이 있는 디렉토리로 이동하십시오.
3. 명령행에서 다음 명령을 실행하십시오.

```
CD_drive_letter\Launchpad\iSeriesInstaller.exe -silent -options \  
response_file_name
```

선택적으로 명령행에서 OS/400 로그인 정보를 제공하여 해당 정보에 대해 프롬프트되는 것을 방지할 수 있습니다.

```
CD_drive_letter\Launchpad\iSeriesInstaller.exe system userID password \  
-silent -options response_file_name
```

## 콘솔 자동 설치

콘솔을 자동으로 설치하려면 다음을 수행하십시오.

1. CD 매체의 콘솔 디렉토리에서 응답 파일(WBIConsoleResponseFile\_iSeries.txt)을 선택한 디렉토리에 복사하고 설치에 필요한 설정값으로 이 파일을 수정하십시오.
2. 디렉토리로 이동하십시오.
3. 명령행에서 다음 명령을 실행하십시오.

```
CD_drive_letter\Console\ConsoleSetup.exe -silent -options \  
WBIConsoleResponseFile_iSeries.txt
```

---

## WebSphere Business Integration Server Express 및 Express Plus 설치 제거

모든 WebSphere Business Integration Server Express 또는 Express Plus 구성요소를 자동으로 설치 제거하려면 다음을 수행하십시오.

1. 다음 디렉토리로 이동하십시오.
  - WebSphere Business Integration Server Express 설치에서  
`/QIBM/ProdData/WBIServer43/product/_uninstWBIServerExp`로 이동
  - WebSphere Business Integration Server Express Plus 설치에서  
`/QIBM/ProdData/WBIServer43/product/_uninstWBIServerExpPlus`로 이동
2. QShell에서 다음 명령을 실행하십시오.

```
java -jar uninstall.jar -silent
```

## 콘솔 자동 설치 제거

콘솔을 자동으로 설치 제거하려면 다음 명령을 실행하십시오.

```
installdir\_uninst\uninstaller.exe -silent
```

여기서 *installdir*은 콘솔이 설치된 디렉토리입니다. 기본 디렉토리는 C:\IBM\WebSphereBusinessIntegrationConsole입니다.

---

## Adapter Capacity Pack 자동 설치

Adapter Capacity Pack 자동 설치에 사용된 응답 파일의 이름은 *adaptercp\_silent\_iseries.txt*이며, CD의 AdapterCapacityPack 디렉토리에 있습니다.

자동으로 설치하려면 다음을 수행하십시오.

1. CD 매체에서 응답 파일을 선택한 디렉토리에 복사하고 설치에 필요한 설정값으로 이 파일을 수정하십시오.
2. 수정된 응답 파일이 있는 디렉토리로 이동하십시오.
3. 명령행에서 다음 명령을 실행하십시오.

```
CD_drive_letter\AdapterCapacityPack\iSeriesInstaller.exe -silent \
-options adaptercp_silent_iseries.txt
```

선택적으로 명령행에서 OS/400 로그인 정보를 제공하여 이 정보에 대해 프롬프트 되는 것을 방지할 수 있습니다.

```
CD_drive_letter\AdapterCapacityPack\iSeriesInstaller.exe system \
userID password -silent -options adaptercp_silent_iseries.txt
```

---

## Adapter Capacity Pack 자동 설치 제거

Adapter Capacity Pack 자동 설치 제거에 사용된 응답 파일의 이름은 OS/400의 다음 디렉토리에 있는 *adaptercp\_silent\_uninst.txt*입니다.

```
/QIBM/ProdData/WBIServer43/AdapterCapacityPack
```

주: InterChange Server Express의 어댑터 라이선스 파일이 설치 제거로 갱신되도록 하려면 설치 제거 프로세스 중에 InterChange Server Express가 실행 중이어야 합니다.

자동으로 설치 제거하려면 다음을 수행하십시오.

1. /QIBM/ProdData/WBIServer43/AdapterCapacityPack에서 *adaptercp\_silent\_uninst.txt* 응답 파일을 /QIBM/ProdData/WBIServer43/AdapterCapacityPack/\_uninstAdapterCP 디렉토리로 복사하십시오.
2. 설치 제거에 필요한 설정으로 응답 파일을 수정하십시오.

3. OS/400 명령행에서 QSH를 입력하여 QShell을 실행하고 /QIBM/ProdData/WBIServer43/AdapterCapacity Pack/\_uninstAdapterCP로 디렉토리를 변경하십시오.

4. 명령행에서 다음 명령을 실행하십시오.

```
java -jar uninstall.jar -silent -options adaptercp_silent_uninst.txt
```

---

## Collaboration Capacity Pack 자동 설치

Collaboration Capacity Pack 자동 설치에 사용된 응답 파일의 이름은 collabcp\_silent\_ieseries.txt이며, CD의 CollabCapacityPack 디렉토리에 있습니다.

자동으로 설치하려면 다음을 수행하십시오.

1. CD 매체의 응답 파일을 복사하고 설치에 필요한 설정값으로 이를 수정하십시오.
2. 수정된 응답 파일이 있는 디렉토리로 이동하십시오.
3. 명령행에서 다음 명령을 실행하십시오.

```
CD_drive_letter\CollabCapacityPack\iSeriesInstaller.exe -silent \
-options collabcp_silent_ieseries.txt
```

선택적으로 명령행에서 OS/400 로그인 정보를 제공하여 해당 정보에 대해 프롬프트되는 것을 방지할 수 있습니다.

```
CD_drive_letter\CollabCapacityPack\iSeriesInstaller.exe system \
userID password -silent -options collabcp_silent_ieseries.txt
```

---

## Collaboration Capacity Pack 자동 설치 제거

Collaboration Capacity Pack 자동 설치 제거에 사용된 응답 파일의 이름은 OS/400의 다음 디렉토리에 있는 collabcp\_silent\_uninst.txt입니다.

/QIBM/ProdData/WBIServer43/CollabCP

Collaboration Capacity Pack을 자동으로 설치 제거하려면 다음을 수행하십시오.

1. collabcp\_silent\_uninst.txt 응답 파일을 /QIBM/ProdData/WBIServer43/CollabCP에서 /QIBM/ProdData/WBIServer43/CollabCP/\_uninstCollabCP로 복사하십시오.
2. OS/400 명령행에서 QSH 를 입력하여 QShell을 실행하고 /QIBM/ProdData/WBIServer43/CollabCP/\_uninstCollabCP로 디렉토리를 변경하십시오.
3. QShell 명령행에서 다음을 실행하십시오.

```
java -jar uninstall.jar -silent -options collabcp_silent_uninst.txt
```

---

## 주의사항

---

### 주의사항

IBM은 다른 나라에서는 이 자료에 기술된 제품, 서비스 또는 기능을 제공하지 않을 수도 있습니다. 현재 사용할 수 있는 제품 및 서비스에 대한 정보는 한국 IBM 담당자에게 문의하십시오. 이 책에서 IBM 제품, 프로그램 또는 서비스를 언급하는 것이 해당 IBM 제품, 프로그램 또는 서비스만을 사용할 수 있다는 것을 의미하지는 않습니다. IBM의 지적 재산권을 침해하지 않는 한, 기능상으로 동등한 제품, 프로그램 또는 서비스를 대신 사용할 수 있습니다. 그러나 비IBM 제품, 프로그램 또는 서비스의 운영에 대한 평가 및 검증은 사용자의 책임입니다.

IBM은 이 책에서 다루고 있는 특정 내용에 대해 특허를 보유하고 있거나 현재 특허 출원 중일 수 있습니다. 이 책을 제공한다고 해서 특허에 대한 라이선스까지 부여하는 것은 아닙니다. 라이선스에 대한 의문사항은 다음으로 문의하십시오.

135-270

서울특별시 강남구 도곡동 467-12, 군인공제회관빌딩

한국 아이.비.엠 주식회사

고객만족센터

전화번호: 080-023-8080

다음 단락은 현지법과 상충하는 영국이나 기타 국가에서는 적용되지 않습니다.

IBM은 타인의 권리 비침해, 상품성 및 특정 목적에의 적합성에 대한 묵시적 보증을 포함하여(단, 이에 한하지 않음) 묵시적이든 명시적이든 어떠한 종류의 보증없이 이 책을 “현상태대로” 제공합니다. 일부 국가에서는 특정 거래에서 명시적 또는 묵시적 보증의 면책사항을 허용하지 않으므로, 이 사항이 적용되지 않을 수도 있습니다.

이 정보에는 기술적으로 부정확한 내용이나 인쇄상의 오류가 있을 수 있습니다. 이 정보는 주기적으로 변경되며, 변경된 사항은 최신판에 통합됩니다. IBM은 이 책에서 설명한 제품 및(또는) 프로그램을 사전 통지없이 언제든지 개선 및(또는) 변경할 수 있습니다.

이 정보에서 언급되는 비IBM의 웹 사이트는 단지 편의상 제공된 것으로, 어떤 방식으로든 이들 웹 사이트를 옹호하고자 하는 것은 아닙니다. 해당 웹 사이트의 자료는 본 IBM 제품 자료의 일부가 아니므로 해당 웹 사이트 사용으로 인한 위험은 사용자 본인이 감수해야 합니다.

IBM은 귀하의 권리를 침해하지 않는 범위 내에서 적절하다고 생각하는 방식으로 귀하가 제공한 정보를 사용하거나 배포할 수 있습니다.

- (i) 독립적으로 작성된 프로그램과 기타 프로그램(본 프로그램 포함) 간의 정보 교환 및
- (ii) 교환된 정보의 상호 이용을 목적으로 본 프로그램에 관한 정보를 얻고자 하는 라이선스 사용자는 다음 주소로 문의하십시오.

135-270

서울특별시 강남구 도곡동 467-12, 군인공제회관빌딩  
한국 아이.비.엠 주식회사  
고객만족센터

이러한 정보는 해당 조건(예를 들어, 사용료 지불 등)에 따라 사용할 수 있습니다.

이 정보에 기술된 라이선스가 부여된 프로그램 및 이 프로그램에 대해 사용 가능한 모든 라이선스가 부여된 자료는 IBM이 IBM 기본 계약, IBM 프로그램 라이선스 계약 (IPLA) 또는 이와 동등한 계약에 따라 제공한 것입니다.

본 문서에 포함된 모든 성능 데이터는 제한된 환경에서 산출된 것입니다. 따라서 다른 운영 환경에서 얻어진 결과는 상당히 다를 수 있습니다. 일부 성능은 개발 레벨 상태의 시스템에서 측정되었을 수 있으므로 이러한 측정치가 일반적으로 사용되고 있는 시스템에서도 동일하게 나타날 것이라고는 보증할 수 없습니다. 또한, 일부 성능은 추정을 통해 추측되었을 수도 있으므로 실제 결과는 다를 수 있습니다. 이 책의 사용자는 해당 데이터를 사용자의 특정 환경에서 검증해야 합니다.

비IBM 제품에 관한 정보는 해당 제품의 공급업체, 공개 자료 또는 다른 기타 범용 소스로부터 얻은 것입니다. IBM에서는 반드시 이러한 비IBM 제품을 테스트하지 않았으므로, 이들 제품과 관련된 성능의 정확성, 호환성 또는 기타 주장에 대해서는 확인할 수 없습니다. 비IBM 제품의 성능에 대한 의문사항은 해당 제품의 공급업체에 문의하십시오.

이 정보에는 일상의 비즈니스 운영에서 사용되는 자료 및 보고서에 대한 예제가 들어 있습니다. 이 예제에는 가능한 완벽하게 개념을 설명하기 위하여 개인, 회사, 상표 및 제품의 이름이 포함될 수 있습니다. 이들 이름은 모두 가공의 것이며 실제 기업의 이름 및 주소와 유사하더라도 이는 전적으로 우연입니다.

IBM이 제시하는 방향 또는 의도에 관한 모든 언급은 특별한 통지없이 변경될 수 있습니다.

#### 저작권 라이선스

이 정보에는 여러 가지 운영 플랫폼에서의 프로그래밍 기법을 보여주는 원어로 된 샘플 응용프로그램이 들어 있습니다. 귀하는 샘플 프로그램의 작성 기준이 된 운영 플랫폼의 응용프로그램 프로그래밍 인터페이스에 부합하는 응용프로그램을 개발, 사용, 마케팅 및

배포하기 위한 목적으로 이러한 샘플 프로그램을 추가 비용없이 어떤 형태로든 복사, 수정 및 배포할 수 있습니다. 이러한 샘플 프로그램은 모든 조건하에서 완전히 테스트된 것은 아닙니다. 따라서 IBM은 이러한 샘플 프로그램의 신뢰성, 서비스 가능성 또는 기능을 보증하거나 암시하지 않습니다.

#### 프로그래밍 인터페이스 정보

프로그래밍 인터페이스 정보는 본 프로그램을 사용하는 응용프로그램 소프트웨어 작성을 돕기 위해 제공됩니다.

귀하는 범용 프로그래밍 인터페이스를 통해 본 프로그램 툴의 서비스를 제공하는 응용 프로그램 소프트웨어를 작성할 수 있습니다.

그러나 본 정보에는 진단, 수정 및 성능 조정 정보도 포함되어 있습니다. 진단, 수정 및 성능 조정 정보는 응용프로그램 소프트웨어의 디버그를 위해 제공된 것입니다.

주: 본 진단, 수정 및 조정 정보는 변경될 수 있으므로 프로그램 인터페이스로서 사용하지 마십시오.

#### 상표 및 서비스표

다음 용어는 미국 또는 기타 국가에서 사용되는 International Business Machines Corporation의 상표 또는 등록상표입니다.

IBM

IBM 로고

AIX

CrossWorlds

DB2

DB2 Universal DatabaseDomino

Lotus

Lotus

NotesMQIntegrator

MQSeries

Tivoli

WebSphere

Microsoft, Windows, Windows NT 및 Windows 로고는 미국 또는 기타 국가에서 사용되는 Microsoft Corporation의 상표입니다.

MMX, Pentium, 및 ProShare는 미국 또는 기타 국가에서 사용되는 Intel Corporation의 상표 또는 등록상표입니다.

Java 및 모든 Java 기반 상표는 미국 또는 기타 국가에서 사용되는 Sun Microsystems, Inc.의 상표입니다.

UNIX는 미국 또는 기타 국가에서 Open Group의 등록상표입니다.

Linux는 미국 또는 기타 국가에서 사용되는 Linus Torvalds의 상표입니다.

기타 회사, 제품 및 서비스 이름은 타사의 상표 또는 서비스표입니다.

System Manager에는 Eclipse Project(<http://www.eclipse.org>)에서 개발한 소프트웨어가 포함됩니다.



IBM WebSphere Business Integration Server Express V4.3.1 및 IBM WebSphere Business Integration Server Express Plus V4.3.1



# 색인

## [가]

### 구성

- 데이터베이스 18
- DB2 19, 21
- Microsoft SQL Server 2000 22

### 구성요소

- 설치 대상 결정 27
- 추가 설치 31
- Windows 2000에서 사용 가능 27
- Windows 2003에서 사용 가능 30
- Windows XP에서 사용 가능 29

## [다]

### 다음 단계 수행

- 기본 런치패드 기능 학습 2
- 소프트웨어 전제조건 확인 및 설치 5
- Adapter Capacity Pack 설치 39
- Collaboration Capacity Pack 설치 39, 45
- WebSphere Business Integration Server Express Plus v4.3으로 업그레이드 39
- WebSphere Business Integration Server Express 및 Express Plus 설치 확인 38
- WebSphere Business Integration Server Express 및 Express Plus 시작 33

### 데이터베이스, 설치 및 구성 18

### 디렉토리 구조, 보기 30

### 디스크 공간 요구사항 67

## [라]

### 라이선스 파일, 갱신 43

### 런치패드

- 빠른 시작 안내서 보기 5
- 소프트웨어 전제조건 설치 13
- 소프트웨어 전제조건 확인 8
- 시작 3
- 중지 5
- Adapter Capacity Pack 설치 41
- Collaboration Capacity Pack 설치 47
- WebSphere Business Integration Server Express 및 Express Plus 설치 24

### 로그 파일

- Adapter Capacity Pack 설치 43
- Collaboration Capacity Pack 설치 49
- WebSphere Business Integration Server Express 및 Express Plus 설치 31

## [마]

### 메모리, 최소 요구사항 67

## [바]

### 빠른 시작 안내서, 보기 5

## [사]

### 설치

- 개요 1
- 구성요소 선택 27
- 데이터베이스 18
- 소프트웨어 전제조건 13
- 추가 구성요소 31
- 콘솔 24
- Adapter Capacity Pack 41
- Collaboration Capacity Pack 47
- DB2 Express 19
- IBM Java Development Kit 22
- OS/400에 WebSphere InterChange Server 25
- WebSphere Application Server Express 16
- WebSphere MQ 16
- Windows에 Toolset 26
- 설치 요약 26
- 설치 제거
- Adapter Capacity Pack 44
- Collaboration Capacity Pack 50
- WebSphere Business Integration Server Express 및 Express Plus 32
- 소프트웨어 전제조건
- 소프트웨어 8, 13, 67
- 시스템 충족 57
- 하드웨어 67
- 소프트웨어 전제조건, 설치 13

### 소프트웨어 전제조건, 확인 8, 67

### 시스템 백업 58

### 시스템 소프트웨어 전제조건 57

### 시스템 종료 60

### 시스템 테스트 샘플, 지시사항 39

### 시작

#### 런치패드 3

#### InterChange Server Express 35

#### System Manager 36

#### WebSphere Business Integration Server

#### Express 및 Express Plus 35

## [아]

### 암호, InterChange Server Express, 변경 37

### 업그레이드

#### 기존 시스템 준비 58

#### 시스템 백업 58

#### 실패 확인 64

#### 업그레이드 전 57

#### 업그레이드 프로세스 시작 60

#### 유효성 검증 65

#### 콘솔 61

#### 테스트 65

#### OS/400에 WebSphere InterChange Server 62

#### Server Express Plus 61

#### WebSphere Business Integration Server

#### Express Plus 시작 64

### 요약, 설치 26

### 응답 파일

#### Adapter Capacity Pack 자동 설치 73

#### Adapter Capacity Pack 자동 설치 제거 73

#### Collaboration Capacity Pack 자동 설치 74

#### WebSphere Business Integration Server Express 및 Express Plus의 자동 설치 71

### 이벤트 실패 관리자

#### 다른 포트 번호 사용을 위한 구성 55

#### 디렉토리 위치 31

#### 웹 서버 사용을 위한 구성 54

이벤트 실패 관리자 (계속)

- WebSphere Application Server 및 WebSphere Application Server Express 를 사용하도록 수동 구성 54

## [ 자 ]

자동

- Adapter Capacity Pack 설치 73
- Adapter Capacity Pack 설치 제거 73
- Collaboration Capacity Pack 설치 74
- Collaboration Capacity Pack 자동 설치 제거 74
- DB2 Express 설치 19
- WebSphere Business Integration Server Express 및 Express Plus 설치 71
- WebSphere Business Integration Server Express 및 Express Plus 설치 제거 72

## [ 차 ]

철자 규칙 vi

## [ 카 ]

콘솔

- 설치 24
- 업그레이드 61

## [ 파 ]

프로세서, 최소 요구사항 67

## [ 하 ]

하드웨어 요구사항 67

## A

- Adapter Capacity Pack
  - 설치 제거 44
  - 자동 설치 73
  - 자동 설치 제거 73
  - GUI를 사용한 설치 41

## C

- Capacity Pack
  - Adapter 41
  - Collaboration 47
- Collaboration Capacity Pack
  - 설치 제거 50
  - 자동 설치 74
  - 자동 설치 제거 74
  - GUI를 사용한 설치 47

## D

- DB2
  - 구성 19, 21
  - 최소 기준 70
- DB2 Express, 설치 19

## H

- HTTP 포트
  - WebSphere Application Server 25

## I

- IBM Java Development Kit, 설치 22
- InterChange Server Express
  - 다시 시작 37
  - 등록 36
  - 시작 35
  - 암호 변경 37
  - System Manager에 연결 37
- InterChange Server Express 다시 시작 37
- InterChange Server Express 등록 36

## J

- Java Development Kit, IBM, 설치 22

## M

- Microsoft SQL Server 2000
  - 구성 22
  - 최소 기준 70

## S

- Server Express Plus, 업그레이드 61

SSL 포트

- WebSphere Application Server 25
- System Manager
  - 시작 36
  - InterChange Server Express에 연결 37
- System Monitor
  - 다른 포트 번호 사용을 위한 구성 55
  - 디렉토리 위치 31
  - 웹 서버 사용을 위한 구성 54
- WebSphere Application Server 및 WebSphere Application Server Express 를 사용하도록 수동 구성 54

## T

- Toolset
  - Windows에 설치 26

## W

- WAS 12 포트 블록
  - WebSphere Application Server 25
- WebSphere Application Server
  - HTTP 포트 25
  - SSL 포트 25
  - WAS 12 포트 블록 25
- WebSphere Application Server Express, 설치 16
- WebSphere Business Integration Server Express 및 Express Plus
  - 디렉토리 구조 30
  - 설치 제거 32
  - 설치 확인 39
  - 시작 35
  - 자동 설치 71
  - 자동 설치 제거 72
- WebSphere Business Integration Server Express 및 Express Plus 설치 확인 39
- WebSphere InterChange Server
  - 업그레이드 62
  - OS/400에 설치 25
- WebSphere MQ
  - 설치 16
- Windows 2000
  - 사용 가능한 구성요소 27
- Windows 2003
  - 사용 가능한 구성요소 30

Windows XP

사용 가능한 구성요소 29









**IBM**