

WebSphere Business Integration Server  
Express 및 Express Plus



# Linux용 WebSphere Business Integration Server Express 설치 안내서

버전 4.3.1



WebSphere Business Integration Server  
Express 및 Express Plus



# Linux용 WebSphere Business Integration Server Express 설치 안내서

버전 4.3.1

주:

이 정보와 이 정보가 지원하는 제품을 사용하기 전에, 79 페이지의 『주의사항』의 정보를 읽으십시오.

**2004년 7월 30일**

이 문서는 IBM WebSphere Business Integration Server Express, 버전 4.3.1 및 IBM WebSphere Business Integration Server Express Plus, 버전 4.3.1에 적용됩니다.

이 IBM WebSphere Business Integration 문서와 관련된 의견은 전자 우편(doc-comments@us.ibm.com)으로 보내주십시오. 당사는 귀하의 의견에 귀를 기울이고 있습니다.

IBM에 정보를 보내면, IBM은 귀하의 권리를 침해하지 않는 범위 내에서 IBM이 적절하다고 생각하는 방식으로 귀하가 제공한 정보를 사용하거나 배포할 수 있습니다.

© Copyright International Business Machines Corporation 2004. All rights reserved.

---

# 목차

이 문서 정보 . . . . .	v
관련 사용자. . . . .	v
관련 문서 . . . . .	v
철자 규칙 . . . . .	vi
이 릴리스의 새로운 내용. . . . .	vii
이 릴리스 4.3.1의 새로운 내용. . . . .	vii
<b>제 1 장 WebSphere Business Integration Server Express 또는 Express Plus 설치 -- 개요. . . . .</b>	<b>1</b>
다음 단계 수행 . . . . .	2
<b>제 2 장 런치패드 시작, 중지 및 빠른 시작 안내서 보기. . . . .</b>	<b>3</b>
런치패드 시작 . . . . .	3
런치패드 중지 . . . . .	6
런치패드에서 제품의 빠른 시작 안내서 보기. . . . .	6
다음 단계 수행 . . . . .	6
<b>제 3 장 필수 소프트웨어 전제조건 및 WebSphere Business Integration Server Express 또는 Express Plus 설치 . . . . .</b>	<b>7</b>
필수 소프트웨어 전제조건 식별 . . . . .	8
선택한 소프트웨어 전제조건 설치 . . . . .	13
GUI를 사용한 WebSphere Business Integration Server Express 및 Express Plus 설치 . . . . .	22
GUI를 사용한 WebSphere Business Integration Server Express 및 Express Plus 설치 제거 . . . . .	30
다음 단계 수행 . . . . .	31
<b>제 4 장 WebSphere Business Integration Server Express 또는 Express Plus 시스템 시작 및 관리. . . . .</b>	<b>33</b>
WebSphere Business Integration Server Express 또는 Express Plus 시작 . . . . .	33
InterChange Server Express 설정 . . . . .	34
다음 단계 수행 . . . . .	36
<b>제 5 장 설치 확인. . . . .</b>	<b>39</b>
시스템 테스트 샘플을 실행할 지시사항 찾기 . . . . .	39
다음 단계 수행 . . . . .	39
<b>제 6 장 WebSphere Business Integration Server Express Plus용 Adapter Capacity Pack 설치 . . . . .</b>	<b>41</b>
GUI를 사용한 Adapter Capacity Pack 설치 . . . . .	41
GUI를 사용한 Adapter Capacity Pack 설치 제거 . . . . .	45
다음 단계 수행 . . . . .	46
<b>제 7 장 WebSphere Business Integration Server Express Plus용 Collaboration Capacity Pack 설치 . . . . .</b>	<b>47</b>
GUI를 사용한 Collaboration Capacity Pack 설치 . . . . .	47
GUI를 사용한 Collaboration Capacity Pack 설치 제거 . . . . .	50
다음 단계 수행 . . . . .	51

제 8 장 System Monitor 및 이벤트 실패 관리자 수동 구성 . . . . .	53
WebSphere Application Server 또는 WebSphere Application Server Express를 사용하도록 System Monitor 및 이벤트 실패 관리자 구성 . . . . .	54
Tomcat을 사용하도록 System Monitor 및 이벤트 실패 관리자 구성 . . . . .	57
WebSphere Studio Site Developer 도구 설치 . . . . .	59
다음 단계 수행 . . . . .	60
제 9 장 시스템 업그레이드 . . . . .	61
시스템 소프트웨어 전제조건 충족 . . . . .	61
기존 시스템 준비 . . . . .	62
WebSphere Business Integration Server Express v4.3.1에서 Express Plus v4.3.1로 업그레이드 . . . . .	64
새로 업그레이드된 버전 시작 . . . . .	68
업그레이드 유효성 검증 . . . . .	68
업그레이드된 버전 테스트. . . . .	69
업그레이드된 버전 백업 . . . . .	69
다음 단계 수행 . . . . .	69
부록 A. 하드웨어 및 소프트웨어 전제조건 충족 . . . . .	71
하드웨어 요구사항 확인 . . . . .	71
소프트웨어 전제조건 확인. . . . .	72
최소 데이터베이스 요구사항 확인 . . . . .	74
사용자 계정 작성 . . . . .	74
부록 B. WebSphere Business Integration Server Express 또는 Express Plus 및 Capacity Pack 자동 설치 및 설치 제거. . . . .	75
WebSphere Business Integration Server Express 및 Express Plus 자동 설치 . . . . .	75
WebSphere Business Integration Server Express 및 Express Plus 자동 설치 제거. . . . .	76
Adapter Capacity Pack 자동 설치 . . . . .	76
Adapter Capacity Pack 자동 설치 제거. . . . .	77
Collaboration Capacity Pack 자동 설치 . . . . .	77
Collaboration Capacity Pack 자동 설치 제거. . . . .	78
주의사항 . . . . .	79
주의사항 . . . . .	79
색인. . . . .	83

---

## 이 문서 정보

IBM(R) WebSphere(R) Business Integration Server Express 및 IBM WebSphere Business Integration Server Express Plus 제품은 InterChange Server Express, 연관된 Toolset Express, 협업 기초 및 일련의 소프트웨어 통합 어댑터와 같은 구성요소로 이루어져 있습니다. Toolset Express의 도구는 비즈니스 프로세스를 작성, 수정 및 관리하는 데 도움이 됩니다. 응용프로그램이 관련되는 비즈니스 프로세스의 사전 패키징된 어댑터 사이에서 선택할 수 있습니다. 표준 프로세스 템플릿(CollaborationFoundation)를 사용하여 사용자 정의된 프로세스를 신속하게 작성할 수 있습니다.

이 문서에서 IBM WebSphere Business Integration Server Express 및 IBM WebSphere Business Integration Server Express Plus 시스템을 설치 및 설정하는 방법을 설명합니다.

언급된 곳을 제외하고 이 안내서의 모든 정보는 IBM WebSphere Business Integration Server Express 및 IBM WebSphere Business Integration Server Express Plus 모두에 적용됩니다. WebSphere Business Integration Server Express 용어 및 해당 파생 용어는 두 제품 모두를 언급합니다.

---

## 관련 사용자

이 문서는 Linux(TM) 환경에서 WebSphere Business Integration Server Express 또는 Express Plus를 설치, 전개 및 관리하는 컨설턴트와 시스템 관리자가 사용합니다.

---

## 관련 문서

이 제품에 사용 가능한 문서 세트 전체에는 모든 WebSphere Business Integration Server Express 및 Express Plus 설치에 공통된 기능 및 구성요소가 설명되어 있으며 특정 구성요소의 참조 자료가 포함되어 있습니다.

관련 사이트인 <http://www.ibm.com/websphere/wbiserverexpress/infocenter>에서 문서를 다운로드, 설치 및 볼 수 있습니다.

주: 이 제품에 대한 중요 정보는 이 문서를 공개한 후에 발행되는 기술 지원 기술노트 및 플래시에서 사용할 수 있습니다. 이 정보는 WebSphere Business Integration 지원 웹 사이트인 <http://www.ibm.com/software/integration/websphere/support/>에서 찾을 수 있습니다. 관심이 있는 구성요소 영역을 선택하고 기술노트 및 플래시 섹션을 찾아보십시오.

## 철자 규칙

이 문서에서는 다음 규칙을 사용합니다.

---

<code>courier font</code>	명령어, 파일 이름, 입력 정보 또는 시스템에 의해 화면에 인쇄되는 정보와 같은 리터럴 값을 표시합니다.
굵은체 기울임체	처음 나타나는 새 항목을 표시합니다. 변수 이름 또는 상호 참조를 표시합니다. PDF 파일을 볼 때 상호 참조는 파란색의 기울임체로 되어 있습니다. 상호 참조를 선택하여 대상 정보로 바로 이동할 수 있습니다.
<i>italic courier</i>	리터럴 텍스트 내의 변수 이름을 표시합니다.
<div style="border: 1px solid black; padding: 2px; display: inline-block;"><code>boxed courier</code></div>	코드 단편을 나머지 텍스트와 구분합니다.
파란색 윤곽선	온라인으로 매뉴얼을 볼 때만 보이는 파란색 윤곽선은 상호 참조 하이퍼링크를 표시합니다. 윤곽선 인쪽을 선택하여 참조 오브젝트로 바로 이동하십시오.
{ }	구문 행에서 중괄호 안에 있는 일련의 옵션을 나타내며 이 옵션 중 하나만 선택해야 합니다.
[ ]	구문 행에서 대괄호 안에 있는 선택적 매개변수를 표시합니다.
...	구문 행에서 생략 부호는 이전 매개변수의 반복을 표시합니다. 예를 들어, <code>option[,...]</code> 은 쉼표로 구분된 여러 옵션을 입력할 수 있음을 의미합니다.
\	이 문서에서 백슬래시(\)는 디렉토리 경로의 규칙으로 사용됩니다. UNIX(R)를 설치한 경우에는 백슬래시를 슬래시(/)로 대체하십시오. 모든 IBM WebSphere Business Integration Server Express 경로 이름은 시스템에 제품이 설치된 디렉토리과 관련됩니다.
<i>ProductDir</i>	제품이 설치된 디렉토리를 표시합니다.

---



---

## 이 릴리스의 새로운 내용

---

### 이 릴리스 4.3.1의 새로운 내용

이 안내서의 최초 릴리스입니다. 릴리스 4.3.1에는 다음 운영 체제에 필요한 프로덕션 모드 지원이 포함됩니다.

- IBM OS/400 V5R2, V5R3
- Red Hat Enterprise Linux AS 3.0 Update 1
- SuSE Linux Enterprise Server 8.1(SP3 적용)
- Microsoft Windows 2003



---

# 제 1 장 WebSphere Business Integration Server Express 또는 Express Plus 설치 -- 개요

IBM WebSphere Business Integration Server Express 및 Express Plus 제품에는 런치패드라고 하는 GUI(Graphical User Interface) 기반의 설치 프로그램이 제공되는데, 이 런치패드는 소프트웨어 전제조건 및 제품 소프트웨어의 단계별 설치 및 구성을 안내합니다.

이 안내서에서는 설치 및 구성 프로세스의 각 단계를 자세히 설명합니다. 다음 순서에 따라 단계를 수행해야 합니다.

1. 제품 빠른 시작 안내서를 볼 수 있는 도구의 시작, 중지 및 사용 방법을 포함하여 기본적인 런치패드 조작을 학습하십시오. 3 페이지의 제 2 장 『런치패드 시작, 중지 및 빠른 시작 안내서 보기』를 참조하십시오.
2. 필수 소프트웨어 전제조건을 설치했는지 확인하고 필요한 경우 선택한 소프트웨어 전제조건을 설치한 후 WebSphere Business Integration Server Express 또는 Express Plus 제품을 설치하십시오. 7 페이지의 제 3 장 『필수 소프트웨어 전제조건 및 WebSphere Business Integration Server Express 또는 Express Plus 설치』를 참조하십시오.
3. 시스템을 시작 및 관리하십시오. 33 페이지의 제 4 장 『WebSphere Business Integration Server Express 또는 Express Plus 시스템 시작 및 관리』를 참조하십시오.
4. 시스템 테스트라고 하는 제공된 샘플을 사용하여 시스템이 올바르게 설치 및 조작되는지 선택적으로 확인하십시오. 39 페이지의 제 5 장 『설치 확인』을 참조하십시오.
5. WebSphere Business Integration Server Express Plus용 Adapter Capacity Pack을 선택적으로 설치하십시오. 41 페이지의 제 6 장 『WebSphere Business Integration Server Express Plus용 Adapter Capacity Pack 설치』를 참조하십시오.
6. WebSphere Business Integration Server Express Plus용 Collaboration Capacity Pack을 선택적으로 설치하십시오. 47 페이지의 제 7 장 『WebSphere Business Integration Server Express Plus용 Collaboration Capacity Pack 설치』를 참조하십시오.

이 안내서의 추가 장에는 다음과 관련된 정보가 제공됩니다.

- 53 페이지의 제 8 장 『System Monitor 및 이벤트 실패 관리자 수동 구성』.
- 61 페이지의 제 9 장 『시스템 업그레이드』.
- 71 페이지의 부록 A 『하드웨어 및 소프트웨어 전제조건 충족』.

- 75 페이지의 부록 B 『WebSphere Business Integration Server Express 또는 Express Plus 및 Capacity Pack 자동 설치 및 설치 제거』.

각 장(부록 제외)은 "다음 단계 수행"이라는 섹션으로 끝납니다. 사용자는 이 섹션을 통해 설치하려는 제품 및 현재 진행 중인 설치 프로세스에 맞게 이후 진행해야 할 부분을 알 수 있습니다.

---

## 다음 단계 수행

설치 및 구성 프로세스를 시작하려면 3 페이지의 제 2 장 『런치패드 시작, 중지 및 빠른 시작 안내서 보기』로 진행하여 기본 런치패드 기능을 학습하십시오.

---

## 제 2 장 런치패드 시작, 중지 및 빠른 시작 안내서 보기

런치패드 GUI를 사용하여 WebSphere Business Integration Server Express 또는 Express Plus를 설치 및 구성하려면 이를 시작 및 중지할 수 있어야 합니다. 또한 시스템이 올바르게 설치 및 조작되는지 확인하는 프로시저는 제품의 빠른 시작 안내서를 참조하십시오.

이 장에는 다음 섹션이 포함됩니다.

- 『런치패드 시작』
- 6 페이지의 『런치패드 중지』
- 6 페이지의 『런치패드에서 제품의 빠른 시작 안내서 보기』
- 6 페이지의 『다음 단계 수행』

---

### 런치패드 시작

런치패드를 시작하기 전에 다음을 수행하십시오.

- 시스템이 71 페이지의 『하드웨어 요구사항 확인』 섹션에 나열된 하드웨어 요구사항을 충족하는지 확인하십시오.
- 74 페이지의 『사용자 계정 작성』의 지시사항에 따라 WebSphere Business Integration Server Express 또는 Express Plus 사용자를 작성하십시오.
- 제품에 사용 가능한 픽스팩에 대해서는 다음 사이트, <http://www.ibm.com/software/integration/websphere/support/>를 확인하십시오.
- 제품을 설치할 시스템의 루트 사용자 특권이 있는지 확인하십시오. 이 요구사항이 충족되지 않으면 문제점을 설명하는 오류 메시지가 표시되며 런치패드 프로그램이 종료됩니다.
- 이 문서 전반에 걸친 설치 지시사항에서는 제품 CD를 통해 설치한다고 가정합니다. Passport Advantage에서 확보한 ESD로 설치하는 경우 다음을 수행하십시오.
  - 다운로드 지시사항은 Passport Advantage 정보를 참조하십시오.
  - 파일 시스템의 동일한 디렉토리로 모든 ESD를 압축해제하고 설치 프로그램이 올바르게 기능하도록 시스템에서 설치하십시오. ESD 이미지를 CD로 작성하여 설치하지 마십시오. 이를 수행할 경우 일부 소프트웨어 전제조건이 구성 유틸리티가 실제 소프트웨어 전제조건이 포함된 ESD에 패키징될 수 없기 때문에 설치를 수행할 수 없습니다.

- 파일의 압축을 푸는(untar) 사용자가 WebSphere Business Integration Server Express 또는 Express Plus를 설치하는 사용자와 동일한지 확인하십시오. 다른 사용자가 이 작업을 수행할 경우 제품의 설치 프로그램이 올바르게 작동하지 않습니다.

런치패드를 호출하려면 다음을 수행하십시오.

1. WebSphere Business Integration Server Express 또는 Express Plus의 기본 구성요소가 포함된 CD를 컴퓨터에 삽입하십시오.
2. 다음과 같이 CD-ROM 드라이브를 마운트하십시오.
  - Red Hat Linux 시스템:  

```
mount /dev/cdrom /mnt/cdrom
```
  - SuSE Linux 시스템:  

```
mount /dev/cdrom /media/cdrom
```
3. 다음 명령을 실행하여 런치패드를 시작하십시오.
  - Red Hat Linux 시스템:  

```
/mnt/cdrom/start_launchpad.sh
```
  - SuSE Linux 시스템:  

```
/media/cdrom/start_launchpad.sh
```

런치패드 시작 화면이 표시됩니다.

**중요 사항:** 여기서 이 문서 전반에 언급된 *mount\_point*라는 용어는 Red Hat Linux 시스템에서 `/mnt/cdrom` 경로를 나타내고 SuSE Linux 시스템에서는 `/media/cdrom` 경로를 나타내는 데 사용됩니다.

환영 화면 왼쪽에 있는 단추를 사용하면 여러 작업을 신속히 선택할 수 있습니다. WebSphere Business Integration Server Express 제품의 런치패드 시작 화면은 WebSphere Business Integration Server Express Plus 제품의 런치패드 시작 화면과 약간 다릅니다. 다음은 WebSphere Business Integration Server Express 제품의 런치패드 시작 화면입니다.



그림 1. WebSphere Business Integration Server Express 런치패드 시작 화면

이 화면의 단추로 다음 작업을 제어합니다.

#### 제품 설치

설치할 제품 구성요소에 따라 해당 소프트웨어 전제조건을 설치한 후 제품 구성요소도 설치합니다.

#### 첫 번째 단계

빠른 시작 안내서를 실행합니다.

종료 런치패드를 중지합니다.

다음은 WebSphere Business Integration Server Express Plus 제품의 런치패드 시작 화면입니다. Express Plus 버전에 **Capacity Pack** 설치라고 하는 추가 단추가 있습니다. 이 단추를 사용하여 Adapter Capacity Pack 및 Collaboration Capacity Pack용 설치 프로그램을 실행할 수 있습니다. Adapter Capacity Pack 및 Collaboration Capacity Pack 설치 프로시저가 41 페이지의 제 6 장 『WebSphere Business Integration Server Express Plus용 Adapter Capacity Pack 설치』 및 47 페이지의 제 7 장 『WebSphere Business Integration Server Express Plus용 Collaboration Capacity Pack 설치』에 설명되어 있습니다.



그림 2. WebSphere Business Integration Server Express Plus 런치패드 시작 화면

---

## 런치패드 중지

런치패드를 종료하려면 종료라고 레이블된 런치패드 단추를 선택하십시오.

---

## 런치패드에서 제품의 빠른 시작 안내서 보기

런치패드는 제품 빠른 시작 안내서를 신속하고 손쉽게 보는 방법을 제공합니다. 이 문서를 보려면 첫 번째 단계라고 레이블된 런치패드 단추를 선택하십시오.

---

## 다음 단계 수행

이 장에 설명된 기본 런치패드 GUI 조작을 별다른 문제 없이 수행하는 경우 7 페이지의 제 3 장 『필수 소프트웨어 전제조건 및 WebSphere Business Integration Server Express 또는 Express Plus 설치』로 진행하여 런치패드에 필요한 소프트웨어 전제조건을 식별하고 선택한 소프트웨어 전제조건을 설치하며 WebSphere Business Integration Server Express 또는 Express Plus를 설치하는 방법에 대한 정보를 참조하십시오.



---

## 제 3 장 필수 소프트웨어 전제조건 및 WebSphere Business Integration Server Express 또는 Express Plus 설치

WebSphere Business Integration Server Express 또는 Express Plus 시스템은 설치할 구성요소에 기반하여 설치에 필요한 소프트웨어 전제조건을 판별할 수 있습니다. 런치패드는 필요한 소프트웨어 전제조건이 시스템에 설치되어 있는지를 확인합니다. 특정 항목을 설치하지 않은 경우에는 이를 설치할 수 있습니다.

그런 다음 런치패드는 WebSphere Business Integration Server Express 또는 Express Plus를 설치하는 GUI 설치 프로그램을 실행합니다. 두 번째 GUI를 제품의 설치 제거에 사용할 수 있습니다. 자동 설치 및 설치 제거 또한 가능합니다.

이 장의 전체 섹션에 있는 설치 지시사항에서는 다음 사항을 가정합니다.

- WebSphere Business Integration Server Express 또는 Express Plus v4.3.1이 시스템에 설치되어 있지 않습니다. WebSphere Business Integration Server Express v4.3.1을 설치하고 WebSphere Business Integration Server Express Plus v4.3.1로 업그레이드할 경우 지시사항은 61 페이지의 제 9 장 『시스템 업그레이드』를 참조하십시오.
- 프로덕션 환경에서 지원되는 Linux 버전을 실행하는 시스템에 구성요소가 설치됩니다. 프로덕션 환경에서 각 Linux 버전에 지원되는 제품 구성요소 목록은 72 페이지의 표 4를 참조하십시오. 개발 환경에서는 Linux 버전과 관계없이 구성요소를 지원하지 않습니다.
- Linux 플랫폼에서 지원되지 않지만 InterChange Server Express(예: Windows용 Toolset Express의 유일한 파트인 System Manager 도구)의 관리가 필요한 구성요소는 Windows용 WebSphere Business Integration Server Express 설치 안내서의 설치 및 구성 지침에 따라 원격 Windows 시스템에 설치 및 적용됩니다.
- 이 설치하는 WebSphere Business Integration Server Express Plus 시스템에 해당됩니다. WebSphere Business Integration Server Express 시스템의 설치 화면에서 약간 다르게 표시될 수 있습니다.
- 3 페이지의 제 2 장 『런치패드 시작, 중지 및 빠른 시작 안내서 보기』의 정보를 검토 및 이해한 후 런치패드를 시작했습니다.

이 장에는 다음 섹션이 포함됩니다.

- 8 페이지의 『필수 소프트웨어 전제조건 식별』
- 13 페이지의 『선택한 소프트웨어 전제조건 설치』
- 22 페이지의 『GUI를 사용한 WebSphere Business Integration Server Express 및 Express Plus 설치』

- 30 페이지의 『GUI를 사용한 WebSphere Business Integration Server Express 및 Express Plus 설치 제거』
- 31 페이지의 『다음 단계 수행』

자동 설치 및 설치 제거 수행에 대한 지시사항은 75 페이지의 부록 B 『WebSphere Business Integration Server Express 또는 Express Plus 및 Capacity Pack 자동 설치 및 설치 제거』를 참조하십시오.

## 필수 소프트웨어 전제조건 식별

WebSphere Business Integration Server Express 또는 Express Plus 시스템은 설치할 구성요소에 기반하여 설치에 필요한 소프트웨어 전제조건을 판별할 수 있습니다. 사용 가능한 구성요소의 설명은 26 페이지의 『설치할 WebSphere Business Integration Server Express 및 Express Plus 구성요소 결정』 섹션을 참조하십시오. GUI 화면의 특정 항목 옆에는 도움말 아이콘이 있습니다. 아이콘을 선택할 경우 기능에 대한 정보와 해당 기능에 필요한 소프트웨어 전제조건 관련 정보가 있는 창이 열립니다.

설치하려는 구성요소의 시스템과 통신하려면 다음 단계를 수행하십시오.

1. 제품 설치라고 레이블된 런치패드 단추를 선택하십시오. 사용자 선택 화면이 표시됩니다.

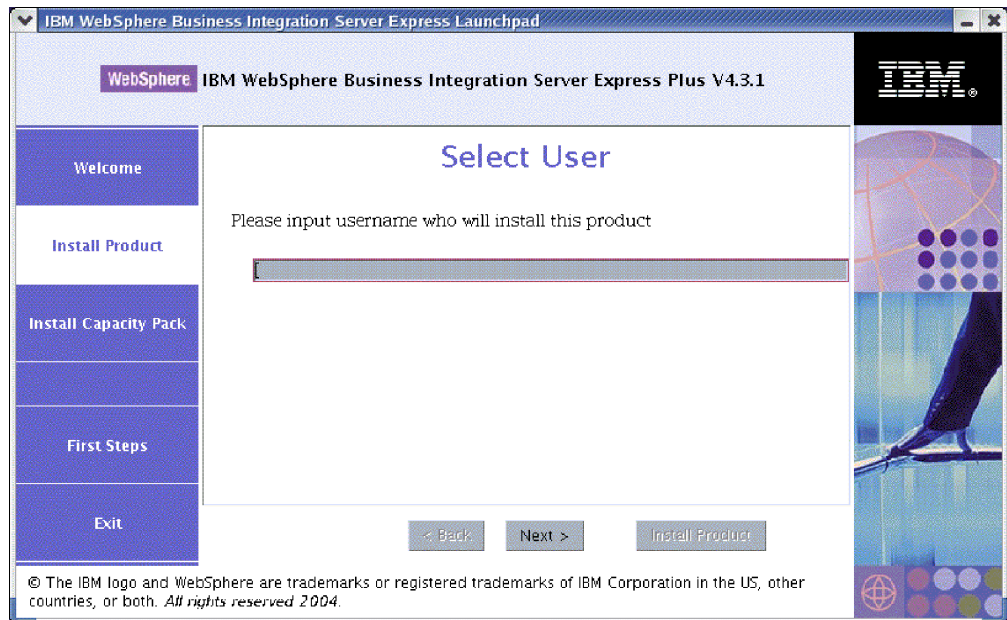


그림 3. 사용자 선택 화면

2. 사용자 선택 화면에서 WebSphere Business Integration Server Express 또는 Express Plus를 설치하는 사용자 이름을 입력하고(74 페이지의 『사용자 계정 작성』

의 지시사항에 따라 작성한 사용자 이름) 다음을 선택하십시오. 서버 설치 화면이 표시됩니다.

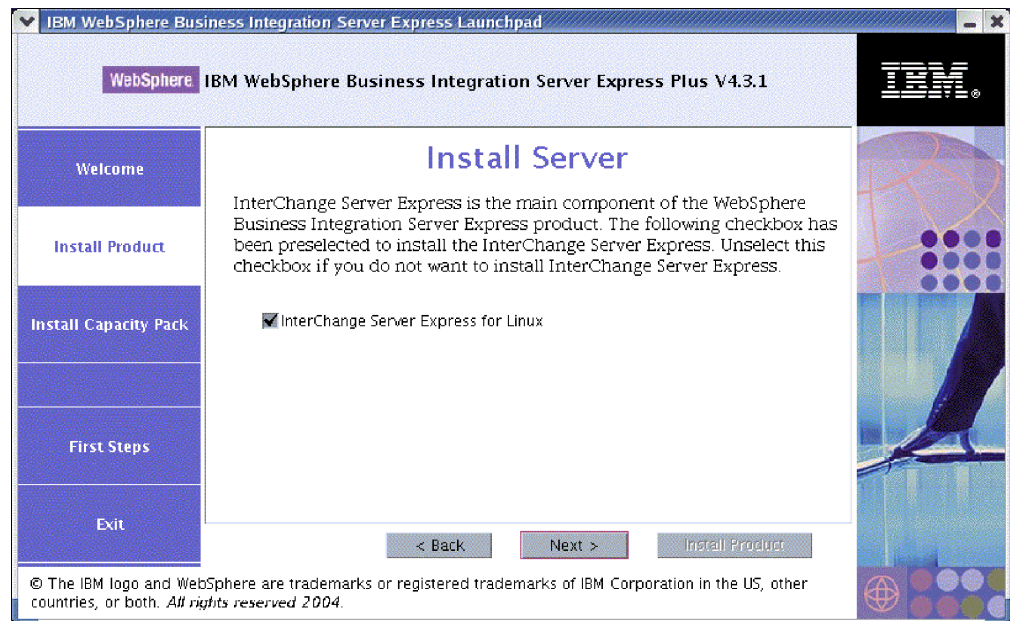


그림 4. 서버 설치 화면

3. 서버 설치 화면에서 **Linux용 InterChange Server Express** 항목 옆의 선택란이 기본적으로 선택됩니다. 다음 중 하나를 수행하십시오.

- InterChange Server Express 구성요소를 설치하려면 다음을 선택하십시오.
- InterChange Server Express 구성요소를 설치하지 않으려면 선택란을 선택 해제하고 다음을 선택하십시오.

도구 설치 화면이 표시됩니다.

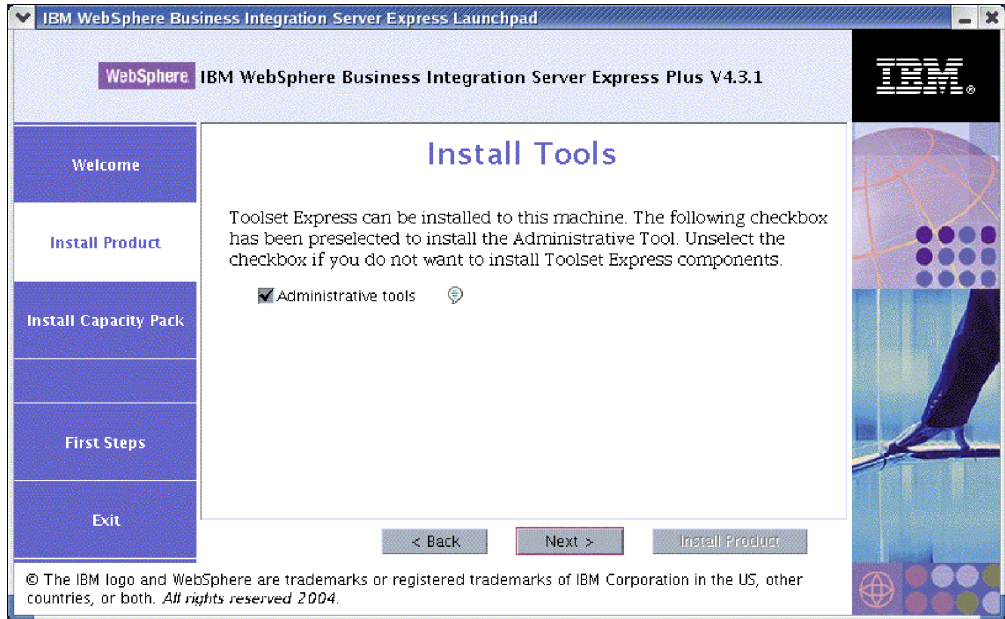


그림 5. 도구 설치 화면

4. 도구 설치 화면에서 관리 도구 항목 옆의 선택란이 기본적으로 선택됩니다. 다음 중 하나를 수행하십시오.
  - 관리 도구를 설치하려면 다음을 선택하십시오.
  - 관리 도구를 설치하지 않으려면 선택란을 선택 해제하고 다음을 선택하십시오. 어댑터 설치 화면이 표시됩니다.

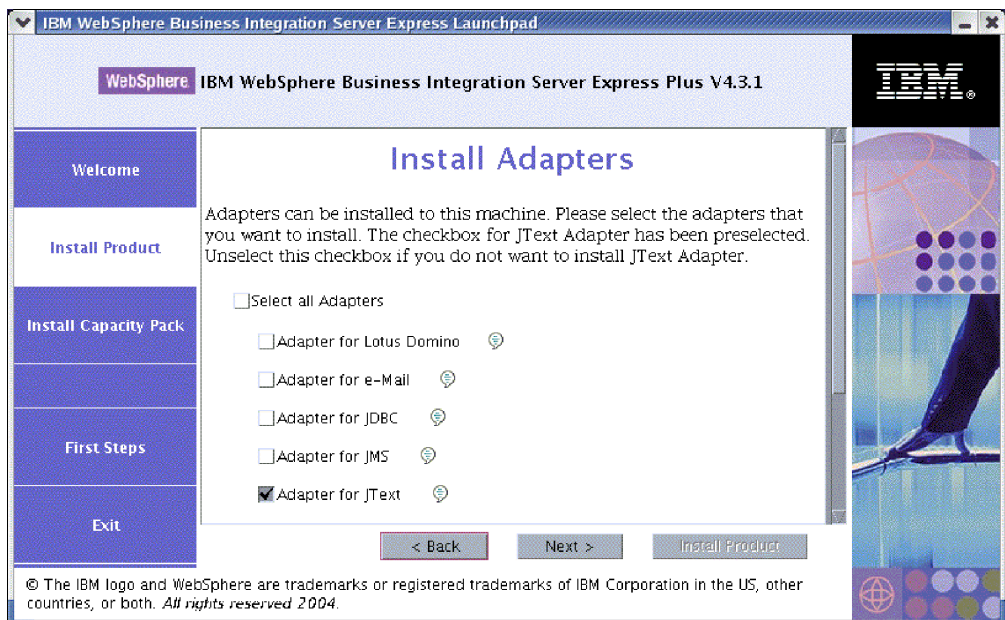


그림 6. 어댑터 설치 화면

5. 어댑터 설치 화면에서 다음 중 하나를 수행하십시오.

- 어댑터 모두 선택 항목 옆의 선택란을 선택한 후 다음을 선택하여 모든 어댑터를 설치하십시오.
- 각각의 해당 선택란을 선택한 후에 다음을 선택하여 어댑터를 설치하십시오.
- **Adapter for JText** 항목 옆의 선택란을 선택 해제한 후 다음을 선택하여 어댑터를 설치하지 마십시오.

주: Adapter for JText는 샘플 구성요소의 일부인 시스템 테스트 샘플을 실행하는데 필요하기 때문에 기본적으로 선택됩니다. 이 샘플 구성요소는 6단계에 설명된 샘플 설치 화면에서 선택될 수 있습니다.

샘플 설치 화면이 표시됩니다.

중요: 원하는 수의 어댑터를 설치할 수 있습니다. 하지만 WebSphere Business Integration Server Express를 설치할 경우 InterChange Server Express에 최대 세 개의 어댑터를 등록할 수 있습니다. WebSphere Business Integration Server Express Plus를 설치할 경우에는 최대 다섯 개의 어댑터를 등록할 수 있습니다.

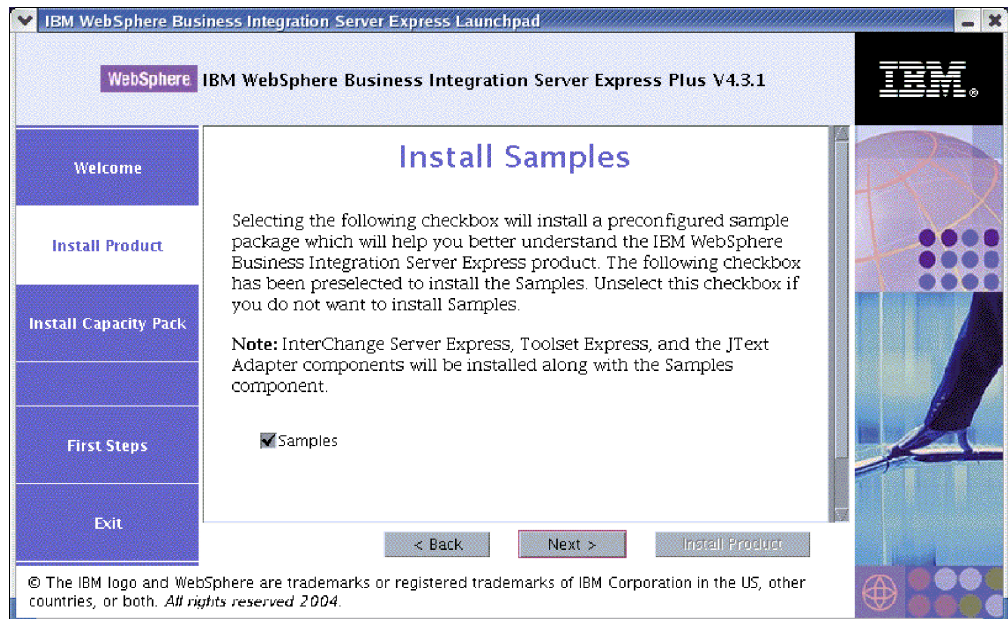


그림 7. 샘플 설치 화면

6. 샘플 설치 화면에서 샘플 항목 옆의 선택란이 기본적으로 선택됩니다. 다음 중 하나를 수행하십시오.
  - 샘플 구성요소를 설치하려면 다음을 선택하십시오.

주: 샘플 구성요소의 경우 InterChange Server Express, Toolset Express 및 JText Adapter의 설치가 필요합니다. 따라서, 샘플 구성요소 설치를 선택할 경우 이

전 화면에서 선택한 것과 관계 없이 InterChange Server Express, Toolset Express 및 JText Adapter 역시 설치됩니다.

- 샘플 구성요소를 설치하지 않으려면 선택란을 선택 해제하고 다음을 선택하십시오.

소프트웨어 전제조건 화면이 표시됩니다.

이전 단계에서 선택한 사항에서, 런치패드가 설치 중인 구성요소에 필요한 소프트웨어 전제조건을 판별하고 시스템에 개별 또는 모두 설치할지 여부를 식별하여 분석 결과를 소프트웨어 전제조건 화면에 게시합니다. 설치를 선택한 WebSphere Business Integration Server Express 또는 Express Plus 구성요소에 따라, 특정 시스템의 해당 화면에 표시되는 목록에 다음 항목의 전체 또는 일부만이 포함될 수 있습니다.

- 데이터베이스(지원되는 두 개 중 하나)
- IBM WebSphere Application Server - Express V5.1
- IBM WebSphere MQ 5.3.0.2 CSD06 및 상위 CSD 레벨
- IBM Java Development Kit 1.3.1\_07

런치패드가 각 소프트웨어 전제조건을 설치 상태를 표시합니다. 상태 값에는 설치되지 않음, 선택사항 또는 확인 및 데이터베이스 선택 전용, 구성되지 않음 등이 포함될 수 있습니다.

런치패드가 설치된 IBM Java Development Kit 1.3.1\_07 및 IBM WebSphere MQ 5.3.0.2 CSD06만 찾을 경우 WebSphere Business Integration Server Express Plus 제품용 런치패드의 아래 소프트웨어 전제조건 화면 예제가 결과를 나타냅니다.

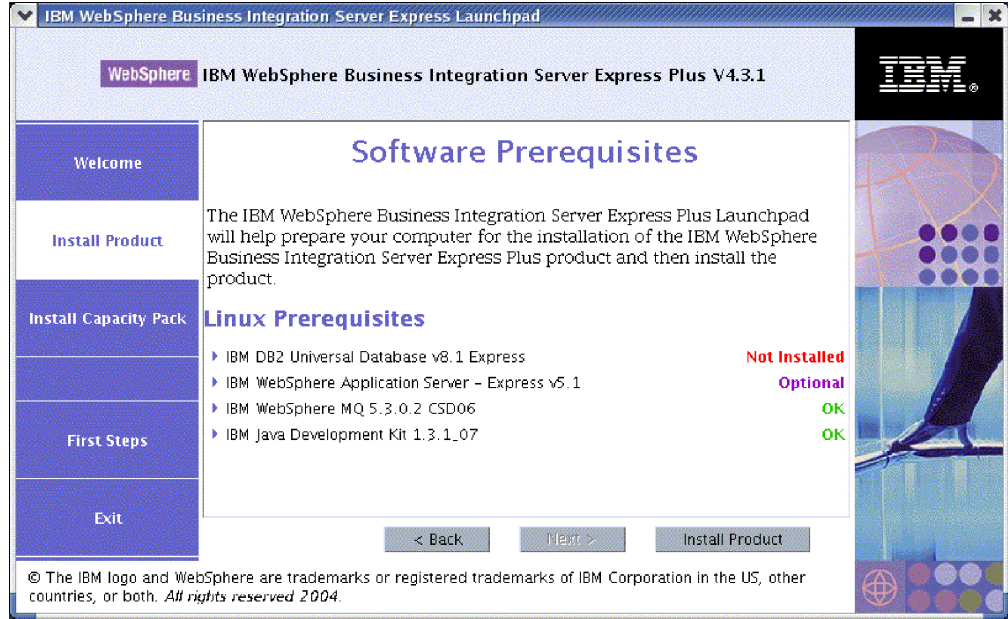


그림 8. 선택한 소프트웨어 전제조건 설치 이전의 소프트웨어 전제조건 화면

시스템에 필요한 소프트웨어 프로그램의 상태가 설치되지 않음 또는 선택사항이면 런치패드를 사용하여 이를 설치할 수 있습니다. 데이터베이스가 설치되고 상태가 구성되지 않음인 경우 런치패드를 사용하여 이를 구성할 수 있습니다. 각 소프트웨어 전제조건에 대해 런치패드가 수행할 수 있는 작업 정보는 『선택한 소프트웨어 전제조건 설치』를 참조하십시오.

## 선택한 소프트웨어 전제조건 설치

런치패드가 시스템에 필요한 소프트웨어 전제조건을 판별했습니다.

- WebSphere Business Integration Server Express 또는 Express Plus의 InterChange Server Express 구성요소를 설치할 경우 저장소(설치한 구성요소의 메타데이터 포함)를 유지하는 데이터베이스가 필요합니다. 런치패드가 지원되는 데이터베이스를 자동으로 설치 및 구성하거나 지원되는 기존의 데이터베이스를 구성할 수 있습니다. 자세한 정보는 14 페이지의 『데이터베이스 설치 및 구성』을 참조하십시오.
- System Monitor 또는 이벤트 실패 관리자(Administrative Toolset Express의 구성요소로 설치됨)를 사용할 경우에는 웹 응용프로그램 서버를 설치해야 합니다. 런치패드가 WebSphere Application Server Express v5.1을 자동으로 설치할 수 있습니다. 자세한 사항은 18 페이지의 『WebSphere Application Server Express 설치』를 참조하십시오. 기타 웹 응용프로그램 서버가 지원됩니다.

**중요:** WebSphere Business Integration Server Express 또는 Express Plus 설치 프로그램에서 Express 또는 Express Plus 제품 및 WebSphere Application Server Express 또는 WebSphere Application Server로 사용할 System Monitor 및 이벤트 실패 관리자를 자동으로 구성하도록 하려면 WebSphere

Business Integration Server Express 또는 Express Plus 설치 프로그램을 실행하기 전에 지원되는 WebSphere Application Server Express 또는 WebSphere Application Server 버전 중 하나를 반드시 설치해야 합니다. 그렇지 않으면 53 페이지의 제 8 장 『System Monitor 및 이벤트 실패 관리자 수동 구성』에 설명된 대로 System Monitor 및 이벤트 실패 관리자를 수동으로 구성해야 합니다. 웹 응용프로그램 서버로 Tomcat을 사용할 경우 수동으로 구성해야 합니다. 자세한 사항은 53 페이지의 제 8 장 『System Monitor 및 이벤트 실패 관리자 수동 구성』을 참조하십시오.

WebSphere Business Integration Server Express 또는 Express Plus 설치 프로그램이 수행하는 자동 구성에서 웹 서버(예: IBM HTTP Server)가 설치되지 않았다고 가정합니다. 이에 따른 기본 URL은 다음과 같습니다.

- System Monitor의 경우: `http://hostname:7089/ICSMonitor`
  - 이벤트 실패 관리자의 경우: `http://hostname:7089/FailedEvents`
- WebSphere Business Integration Server Express 및 Express Plus를 설치할 때마다 WebSphere MQ 5.3.0.2 CSD06 이상의 CSD 레벨을 설치해야 합니다. 그러나 설치할 WebSphere Business Integration Server Express 또는 Express Plus 구성 요소에 따라 서버 및 클라이언트 둘 다를 설치하거나 클라이언트만을 설치해야 합니다. 런치패드에서 이 소프트웨어를 자동 설치할 수 있습니다. 자세한 사항은 19 페이지의 『WebSphere MQ 설치』를 참조하십시오.
  - 협업 및 맵핑 개발을 수행할 경우에는 IBM Java Development Kit 1.3.1\_07 소프트웨어 전제조건을 설치해야 합니다. 런치패드에서 이 소프트웨어를 자동 설치할 수 있습니다. 자세한 사항은 20 페이지의 『Java Development Kit 설치』를 참조하십시오.
  - System Monitor 또는 이벤트 실패 관리자(Administrative Toolset Express의 구성 요소로 설치)를 사용할 경우 Windows 플랫폼에서 실행 중인 원격 시스템에 웹 브라우저를 설치해야 합니다. 자세한 정보는 21 페이지의 『원격 시스템에서 웹 브라우저 설치』를 참조하십시오.

모든 필수 소프트웨어의 전체 테이블은 72 페이지의 『소프트웨어 전제조건 확인』 섹션에 있습니다. 소프트웨어 전제조건 제품의 해당 버전을 이전에 설치한 경우에는 런치패드를 통해 이를 다시 설치하지 않아도 됩니다. 특정 소프트웨어의 구성 지시사항을 확인하십시오.

## 데이터베이스 설치 및 구성

IBM WebSphere Business Integration Server Express 및 Express Plus는 IBM DB2(R) Universal Database(TM) v8.1 Express(픽스팩 5 이상 적용) 및 IBM DB2 Universal Database v8.1 Enterprise(픽스팩 2 이상 적용)를 지원합니다. 데이터베이스를 설치 또는 구성하기 전에 다음을 수행하십시오.



- 사용자에게 새 데이터베이스를 작성하고 새 사용자를 추가하는 관리자 특권이 있는지 확인하십시오.
- 74 페이지의 『최소 데이터베이스 요구사항 확인』 섹션의 데이터베이스에 대한 최소 요구사항을 검토하십시오.

런치패드가 데이터베이스의 필요 여부와 데이터베이스의 적절한 설치 및 구성 여부(필요한 경우)를 판별했습니다. 데이터베이스 요구사항의 조건에 관한 정보를 얻으려면 다음을 수행하십시오.

1. 런치패드의 소프트웨어 전제조건 화면에서 **IBM DB2 Universal Database v8.1 Express** 항목을 펼치십시오. 이 화면에는 시스템에서 찾은 항목이 표시되어 있습니다.
2. 시스템에서 런치패드가 찾은 소프트웨어에 따라 다음 중 하나를 수행하십시오.
  - 지원되는 데이터베이스가 설치되지 않은 경우에는 IBM DB2 Universal Database v8.1 Express의 설치를 실행하는 단추가 제공됩니다. 이 경우 『IBM DB2 Universal Database v8.1 Express의 새 설치 및 구성』 섹션의 지시사항을 따르십시오.
  - IBM DB2 Universal Database v8.1 Express가 설치되었지만 필요한 픽스팩 레벨로 업그레이드되지 않은 경우, 픽스팩 5를 설치에 적용하는 단추가 제공됩니다. 이 경우 17 페이지의 『기존 IBM DB2 Universal Database v8.1 Express 설치의 픽스팩 레벨 갱신』 섹션의 지시사항을 따르십시오.
  - IBM DB2 Universal Database v8.1 Express 또는 Enterprise가 설치되고 올바른 픽스팩 레벨에 있는 경우에는 기존 설치 구성을 실행하는 단추가 제공됩니다. 이 경우 17 페이지의 『IBM DB2 Universal Database v8.1 Express 또는 Enterprise의 기존 설치 구성』 섹션의 지시사항을 따르십시오.

### **IBM DB2 Universal Database v8.1 Express의 새 설치 및 구성**

지원되는 데이터베이스를 시스템에 설치하지 않은 경우 또는 지원되는 다른 데이터베이스의 설치 여부에 상관 없이 IBM DB2 Universal Database v8.1 Express를 설치 및 구성하려는 경우 이 섹션의 지시사항을 따르십시오.

이 섹션의 설치 지시사항은 DB2 UDB Express를 시스템에 처음 설치하는 것으로 가정합니다. 런치패드를 통해 이전에 DB2 UDB Express를 설치하고 표준 DB2 설치 제거 프로시저에 따라 이를 설치 제거한 후 런치패드를 통해 다시 설치하는 경우 런치패드를 사용하여 DB2 UDB Express를 다시 설치하려면 먼저 다음을 수행해야 합니다.

- DB2 UDB Express를 처음 설치할 때 런치패드가 자동으로 작성한 네 개의 남은 사용자 ID는 수동으로 삭제하십시오. 이 ID를 삭제하려면 다음 명령을 입력하십시오.

```
userdel db2inst1 -r
userdel dasusr1 -r
userdel db2fenc1 -r
userdel smbadmin -r
```

- /etc/services 파일에서 다음의 DB2 서비스 포트 행을 제거하십시오.  
db2c\_db2inst1 50001/tcp
- /tmp 디렉토리에 존재할 수 있는 serverexp 또는 OptionFile\_DB2.txt 파일의 사본을 수동으로 삭제하십시오.
- DB2 별명이 있는 디렉토리에 이전 DB2 설치의 SMB\_DB 별명이 포함되지 않도록 하십시오.

IBM DB2 UDB Express를 설치하려면 다음을 수행하십시오.

1. 이를 수행하지 않은 경우에는 런치패드의 소프트웨어 전제조건 화면에서 **IBM DB2 Universal Database v8.1 Express** 항목을 펼치십시오. 이 화면에는 시스템에서 찾은 항목이 표시되어 있습니다.
2. **IBM DB2 Universal Database v8.1 Express** 설치라고 레이블된 단추를 선택하십시오. 해당 CD를 시스템에 삽입하라는 대화 상자가 표시됩니다.

**중요:** 화면 아래 부분의 제품 설치 단추가 아닌 **IBM DB2 Universal Database v8.1 Express**의 강조표시된 영역 내의 **IBM DB2 Universal Database v8.1 Express** 설치라고 레이블된 단추를 선택하십시오.

3. IBM DB2 UDB Express가 포함된 CD를 시스템에 삽입하고 확인을 선택하십시오. (런치패드가 설치 프로그램을 발견하지 못한 경우 "열기" 대화 상자가 표시되며 여기에서 CD가 마운트되는 위치를 선택해야 합니다.)

데이터베이스의 자동 설치가 시작됩니다. 대화 상자가 설치 완료 시기를 통지하고, 픽스팩 5가 포함된 두 번째 DB2 CD를 삽입하라는 프롬프트가 표시됩니다.

**주:** IBM DB2 Express는 /opt/IBM/db2/V8.1/ 디렉토리에 기본적으로 설치됩니다.

4. 픽스팩 5가 포함된 CD를 시스템에 삽입하고 확인을 선택하십시오. (런치패드가 설치 프로그램을 발견하지 못한 경우 "열기" 대화 상자가 표시되며 여기에서 CD가 마운트되는 위치를 선택해야 합니다.) 픽스팩 5의 자동 설치 및 데이터베이스의 구성이 시작됩니다.

픽스팩 5의 자동 설치 및 데이터베이스의 구성이 완료된 후 런치패드의 DB2 상태가 설치되지 않음에서 확인으로 변경되었는지 확인하십시오.

설치 및 구성 프로세스에서는 다음을 수행합니다.

- 다음의 DB2 사용자를 작성하십시오.
  - db2inst1
  - db2fenc1

- dasusr1
- smbP4\$\$word 암호로 이름이 smbadmin인 사용자를 작성하십시오.
- 이름이 SMB\_DB인 데이터베이스를 작성하십시오.
- 해당 권한을 SMB\_DB 테이블의 smbadmin 사용자에게 부여하십시오.

## 기존 IBM DB2 Universal Database v8.1 Express 설치의 픽스팩 레벨 갱신

런치패드에서는 픽스팩 5가 적용되지 않은 기존의 IBM DB2 v8.1 Express 설치를 발견하는 경우에 소프트웨어의 자동 패치를 제공합니다.

1. 이를 수행하지 않은 경우에는 런치패드의 소프트웨어 전제조건 화면에서 **IBM DB2 Universal Database v8.1 Express** 항목을 펼치십시오. 이 화면에는 시스템에서 찾은 항목이 표시되어 있습니다.
2. **IBM DB2 Universal Database v8.1 Express**의 영역에서 픽스팩 5 적용으로 레이블된 단추를 선택하십시오. 패치의 자동 설치 및 데이터베이스 구성이 실행되고 런치패드의 소프트웨어 상태가 확인으로 변경됩니다.

패치 및 구성 프로세스에서는 다음을 수행합니다.

- 다음의 DB2 사용자를 작성하십시오.
  - db2inst1
  - db2fenc1
  - dasusr1
- smbP4\$\$word 암호로 이름이 smbadmin인 사용자를 작성하십시오.
- 이름이 SMB\_DB인 데이터베이스를 작성하십시오.
- 해당 권한을 SMB\_DB 테이블의 smbadmin 사용자에게 부여하십시오.

## IBM DB2 Universal Database v8.1 Express 또는 Enterprise의 기존 설치 구성

IBM DB2 Universal Database v8.1 Express 또는 Enterprise가 설치되고 WebSphere Business Integration Server Express 또는 Express Plus에 사용하도록 이를 구성할 경우 다음을 수행하십시오.

1. 이를 수행하지 않은 경우에는 런치패드의 소프트웨어 전제조건 화면에서 **IBM DB2 Universal Database v8.1 Express** 항목을 펼치십시오. 이 화면에는 시스템에서 찾은 항목이 표시되어 있습니다.
2. **IBM DB2 Universal Database v8.1 Express**의 영역에서 계속이라고 레이블된 단추를 선택하십시오.

주: DB2 시스템에 두 개 이상의 인스턴스가 있는 경우 드롭 다운 상자가 표시됩니다. 이 경우, InterChange Server Express에서 사용하도록 작성하려는 데이터베이스의 인스턴스를 선택하십시오.

IBM DB2 Universal Database v8.1이 구성되면 데이터베이스 구성이 완료되었다는 메시지가 표시됩니다. 구성 프로세스에서는 다음을 수행합니다.

- smbP4\$\$word 암호로 이름이 smbadmin인 사용자를 작성합니다.
- 이름이 SMB\_DB인 데이터베이스를 작성합니다.
- 해당 권한을 SMB\_DB 테이블의 smbadmin 사용자에게 부여합니다.

팁: DB2 Enterprise를 사용하는 경우 시스템이 다시 시작될 때 데이터베이스 관리자가 다시 시작되지 않습니다. 데이터베이스 관리자가 실행되지 않기 때문에 WebSphere Business Integration Server Express 또는 Express Plus의 설치 중 시스템이 다시 시작될 때 두 가지 문제점이 발생할 수 있습니다.

- 저장소를 작성할 수 없습니다. 이 문제로 인해 저장소를 작성할 수 없는 경우 설치 프로그램 로그에 데이터베이스 관리자 시작 명령이 실행되지 않음 메시지 행이 포함됩니다.
- DB 관리자의 실행 없이 InterChange Server Express가 SMB\_DB에 연결될 수 없기 때문에 InterChange Server Express의 시작에 실패할 수 있습니다. 이러한 실패가 발생할 경우 InterchangeSystem.log 파일 메시지에 데이터베이스 관리자 시작 명령이 실행되지 않음 행이 포함됩니다.

다음 단계를 수행하여 이러한 문제점 모두를 처리할 수 있습니다.

1. DB2 제어 센터를 여십시오.
2. 모든 카탈로그 시스템 폴더를 펼치고 호스트의 폴더를 펼친 다음 인스턴스 폴더를 펼치십시오.
3. 인스턴스 폴더에서 **DB2** 아이콘을 마우스 오른쪽 단추로 누르고 시작을 선택하십시오. DB2 메시지인 "DB2START 처리가 성공적입니다."가 표시됩니다.

이러한 단계를 수행한 후에 저장소를 작성하고 InterChange Server Express를 시작할 수 있습니다.

## WebSphere Application Server Express 설치

이 소프트웨어 전제조건은 Servlet 엔진이 있는 웹 응용프로그램 서버가 필요한 Toolset Express 구성요소, System Monitor 및 이벤트 실패 관리자 모두를 설치할 경우에 필요합니다. WebSphere Application Server 버전 5.0.2 또는 5.1, WebSphere Application Server Express 버전 5.0.2 또는 5.1, Tomcat 버전 4.1.24 또는 4.1.27을 이미 설치한 경우 이 소프트웨어 전제조건을 충족한 것입니다.

IBM WebSphere Application Server Express를 설치하려면 다음을 수행하십시오.

1. 이를 수행하지 않은 경우에는 런치패드의 소프트웨어 전제조건 화면에서 **IBM WebSphere Application Server- Express V5.1**을 펼치십시오.
2. 설치를 선택하여 IBM WebSphere Application Server Express V5.1의 자동 설치를 시작하십시오. 해당 CD를 시스템에 삽입하라는 대화 상자가 표시됩니다.

중요: 화면 아래 부분의 제품 설치 단추가 아닌 **IBM WebSphere Application Server - Express V5.1**의 강조표시된 영역 내의 설치라고 레이블된 단추를 선택하십시오.

3. *WebSphere Application Server - Express V5.1 구성요소 디스크 1* CD를 시스템에 삽입하고 확인을 선택하십시오. (런치패드가 설치 프로그램을 발견하지 못한 경우 "열기" 대화 상자가 표시되며 여기에서 CD가 마운트되는 위치를 선택해야 합니다.) 자동 설치가 시작됩니다.

참고:

- a. WebSphere Application Server Express는 /opt/IBM/WebSphere/Express51 디렉토리에 기본적으로 설치됩니다.
  - b. *WebSphere Application Server - Express V5.1 구성요소 디스크 2* CD를 삽입하라는 프롬프트가 표시되지 않습니다. 이 CD에는 WebSphere Studio Site Developer 도구가 포함되어 있습니다. 런치패드가 이 선택적 도구를 자동 설치하지 않아도 사용자가 이 도구를 독립형 제품으로 수동으로 설치할 수 있습니다. 설치 지시사항은 59 페이지의 『WebSphere Studio Site Developer 도구 설치』를 참조하십시오.
4. WebSphere Application Server Express의 자동 설치가 완료된 후 런치패드의 상태가 선택적에서 확인으로 변경되었는지 확인하십시오.

## WebSphere MQ 설치

WebSphere MQ 메시징 소프트웨어는 WebSphere Business Integration Server Express 및 Express Plus 제품을 실행하는 데 필요합니다. 서버 및 클라이언트 둘 다 필요한지 또는 클라이언트 요소만 필요한지 여부는 설치할 WebSphere Business Integration Server Express 또는 Express Plus 구성요소에 따라 다릅니다.

- InterChange Server Express 구성요소를 설치할 경우 WebSphere MQ 서버 및 클라이언트를 설치해야 합니다. 서버 및 클라이언트를 설치하면 InterChange Server Express와 커넥터 사이에서 통신할 수 있습니다.
- 어댑터만 설치하려면 WebSphere MQ 클라이언트만 설치해야 합니다.

런치패드에서 서버 및 클라이언트 모두 또는 클라이언트만 필요한지 여부를 미리 판별하여 런치패드의 소프트웨어 전제조건 화면에서 다음 항목 중 하나를 표시합니다.

- IBM WebSphere MQ 5.3.0.2 CSD06 서버 및 클라이언트를 설치해야 하는 경우 **IBM WebSphere MQ 5.3.0.2 CSD06** 항목이 표시됩니다.

- IBM WebSphere MQ 5.3.0.2 CSD06 클라이언트만 설치해야 하는 경우 **IBM WebSphere MQ Client 5.3.0.2 CSD06** 항목이 표시됩니다.

IBM WebSphere MQ 5.3.0.2 CSD06 서버 및 클라이언트 모두 또는 클라이언트만 설치하려면 다음을 수행하십시오.

1. 런치패드의 소프트웨어 전제조건 화면에서 **IBM WebSphere MQ 5.3.0.2 CSD06** 또는 **IBM WebSphere MQ Client 5.3.0.2 CSD06**(시스템에 표시됨)을 펼치십시오.
2. **IBM WebSphere MQ 5.3.0.2 CSD06** 서버 및 클라이언트 모두 설치(101MB) 또는 **IBM WebSphere MQ 5.3.0.2 CSD06** 클라이언트만 설치(16MB) 옆의 단일 선택 단추가 선택되었는지 확인하십시오.
3. 설치를 선택하여 IBM WebSphere MQ 5.3.0.2 CSD06의 자동 설치를 시작하십시오. 해당 CD를 시스템에 삽입하라는 대화 상자가 표시됩니다.

**중요:** 화면 아래 부분의 제품 설치 단추가 아닌 **IBM WebSphere MQ 5.3.0.2 CSD06** 또는 **IBM WebSphere MQ Client 5.3.0.2 CSD06**의 강조 표시된 영역 내의 설치라고 레이블된 단추를 선택하십시오.

4. IBM WebSphere MQ 5.3.0.2 CSD06이 포함된 CD를 시스템에 삽입하고 확인을 선택하십시오. (런치패드가 설치 프로그램을 발견하지 못한 경우 "열기" 대화 상자가 표시되며 여기에서 CD가 마운트되는 위치를 선택해야 합니다.) WebSphere MQ의 자동 설치가 시작됩니다.

**주:** WebSphere MQ는 기본적으로 /opt/mqm 디렉토리에 설치됩니다.

5. WebSphere MQ의 자동 설치가 완료된 후 런치패드의 상태가 설치되지 않음에서 확인으로 변경되었는지 확인하십시오.

**주:** WebSphere MQ 5.3.0.2 CSD06 소프트웨어에는 자체 소프트웨어 및 네트워크 소프트웨어 전제조건이 있습니다. 이러한 소프트웨어 전제조건을 설치하지 않으면 이 제품의 자동 설치가 실패합니다. 자세한 사항은 WebSphere MQ 문서를 참조하십시오.

런치패드에서는 CSD06이 적용되지 않는 기존의 WebSphere MQ 5.3.0.2 설치를 발견하는 경우 소프트웨어의 자동 패치를 제공합니다. 이 경우, 런치패드의 소프트웨어 전제조건 화면에서 **IBM WebSphereMQ 5.3.0.2 CSD06** 또는 **IBM WebSphere MQ Client 5.3.0.2 CSD06** 선택사항을 펼치면 **CSD06** 적용을 선택할 수 있습니다. 패치의 자동 설치가 실행되고 런치패드의 소프트웨어 상태가 확인으로 변경됩니다.

## Java Development Kit 설치

IBM Java Development Kit 1.3.1\_07은 협업 및 맵핑 개발 수행에 필요합니다.

주: C++ 컴파일러 또한 컴파일 및 맵핑 개발 수행에 필요하며, 해당 경로가 PATH 변수에 있어야 합니다. 이 컴파일러에는 WebSphere Business Integration Server Express 또는 Express Plus 제품은 제공되지 않습니다.

IBM Java Development Kit 1.3.1\_07을 설치하려면 다음을 수행하십시오.

1. 런치패드의 소프트웨어 전제조건 화면에서 **IBM Java Development Kit 1.3.1\_07**을 펼치십시오.
2. 설치를 선택하십시오. 해당 CD를 시스템에 삽입하라는 대화 상자가 표시됩니다.

중요: 화면 아래 부분의 제품 설치 단추가 아닌 **IBM Java Development Kit 1.3.1\_07**의 강조표시된 영역 내의 설치라고 레이블된 단추를 선택하십시오.

3. IBM Java Development Kit 1.3.1\_07이 포함된 CD를 시스템에 삽입하고 확인을 선택하십시오. (런치패드가 설치 프로그램을 발견하지 못한 경우 "열기" 대화 상자가 표시되며 여기에서 CD가 마운트되는 위치를 선택해야 합니다.) IBM Java Development Kit 1.3.1\_07의 자동 설치가 시작됩니다.

주: JDK는 기본적으로 /opt/IBMJava2-131/ 디렉토리에 설치됩니다.

4. IBM Java Development Kit 1.3.1\_07의 자동 설치가 완료된 후 런치패드의 상태가 설치되지 않음에서 확인으로 변경되었는지 확인하십시오.

## 원격 시스템에서 웹 브라우저 설치

웹 브라우저는 Administrative Toolset Express의 구성요소인 System Monitor 및 이벤트 실패 관리자를 설치할 때 필요합니다. 이 브라우저는 Windows 플랫폼에서 실행되는 원격 시스템에 적용되어야 합니다. Windows에서 지원되는 웹 브라우저에는 Microsoft Internet Explorer 6 서비스팩 1 이상 및 Netscape Navigator 4.7x가 포함됩니다.

WebSphere Business Integration Server Express Plus 제품용 런치패드의 다음 소프트웨어 전제조건 화면 예제에서는 런치패드가 설치된 모든 필수 소프트웨어 전제조건을 찾는 경우 결과를 표시합니다.

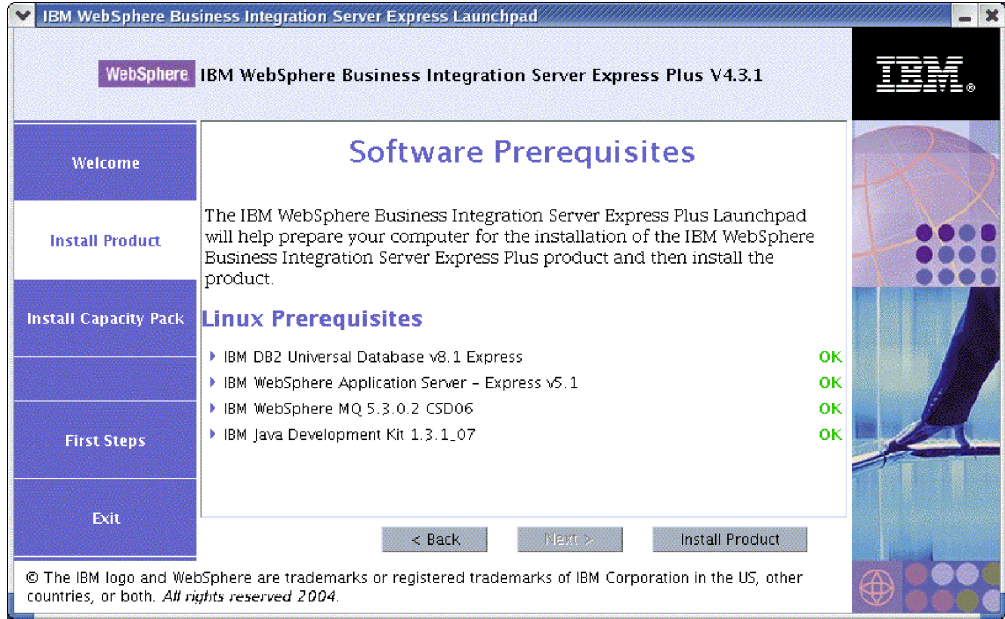


그림 9. 선택한 소프트웨어 전제조건 설치 이후의 소프트웨어 전제조건 화면

## GUI를 사용한 WebSphere Business Integration Server Express 및 Express Plus 설치

각 계획된 설치에 필요한 소프트웨어 전제조건의 상태가 확인 상태인 경우 다음을 수행하여 WebSphere Business Integration Server Express 또는 Express Plus 설치를 진행할 수 있습니다.

1. 런치패드의 소프트웨어 전제조건 화면 아래 부분의 제품 설치 단추를 선택하십시오. 해당 CD를 시스템에 삽입하라는 대화 상자가 표시됩니다.
2. WebSphere Business Integration Server Express 또는 Express Plus의 기본 구성요소가 포함된 CD를 시스템에 삽입하고 확인을 선택하십시오. (런치패드가 설치 프로그램을 발견하지 못한 경우 "열기" 대화 상자가 표시되며 여기에서 CD가 마운트되는 위치를 선택해야 합니다.)

소프트웨어 라이선스 계약 화면이 표시됩니다.



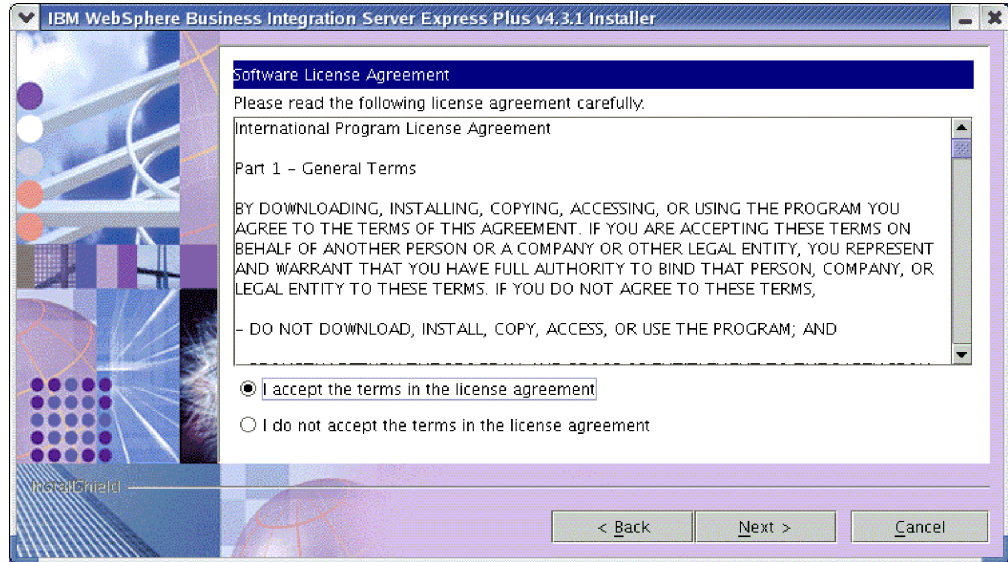


그림 10. 소프트웨어 라이선스 계약 화면

3. 라이선스 계약 조건에 동의함 항목 옆의 단일 선택 단추를 선택하여 소프트웨어 라이선스 계약 조건을 읽고 승인한 후 다음을 선택하십시오.

대상 경로 화면이 표시됩니다.

주: 영어 이외의 로케일로 설치 프로그램을 실행하는 경우 **English** 단추가 소프트웨어 라이선스 계약 화면에 나타납니다. 이 단추를 선택하여 영어로 된 소프트웨어 라이선스 계약을 보십시오. 단추의 텍스트가 설치 프로그램에서 사용되는 영어 이외의 언어로 변경됩니다(예: 한국어). 단추를 다시 선택하여 설치 프로그램에 사용하는 영어 이외의 언어로 된 소프트웨어 라이선스 계약을 표시할 수 있습니다.

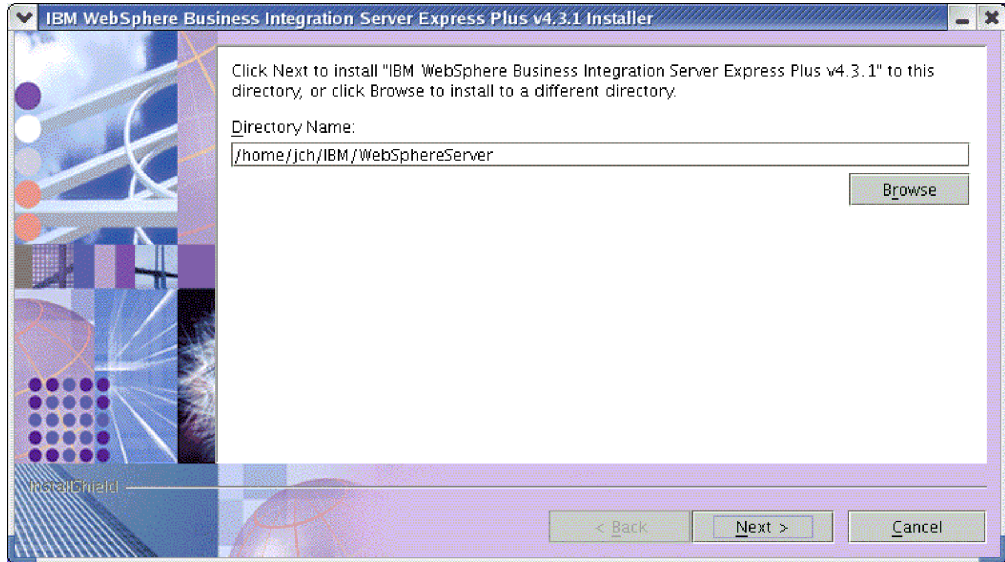


그림 11. 대상 경로 화면

4. 대상 경로 화면에서 *Home\_directory/IBM/WebSphereServer*의 기본 설치 위치를 승인하거나 여러 위치를 찾아 본 후 다음을 선택하십시오(여기에서 *Home\_directory*는 이전의 사용자 선택 화면에서 식별된 사용자의 홈 디렉토리).

주: 디렉토리 경로에 공백이 포함되지 않아야 합니다. 현재 문서 전체에서 *Home\_directory/IBM/WebSphereServer* 설치 디렉토리는 *ProductDir*이라고 합니다.

다음 중 하나가 발생합니다.

- InterChange Server Express 구성요소를 설치하도록 선택한 경우 설치 프로그램에서 해당 소프트웨어 전제조건이 존재하고 적절히 구성되어 있으며 InterChange Server Express 구성요소가 설치되는 시스템에 두 개 이하의 프로세서가 존재하는지 확인합니다.
  - 소프트웨어 전제조건을 충족하지 못할 경우 오류 메시지가 표시되며 설치를 강제로 취소합니다.
  - 소프트웨어 전제조건을 충족할 경우 제품 설치가 시작됩니다. 이 경우 25 페이지의 6단계에서 이 지시사항을 계속 수행하십시오.
- InterChange Server Express 구성요소를 설치하도록 선택하지 않은 경우 이 서버 구성 화면이 표시됩니다. 이 경우 25 페이지의 5단계에서 이 지시사항을 계속 수행하십시오.

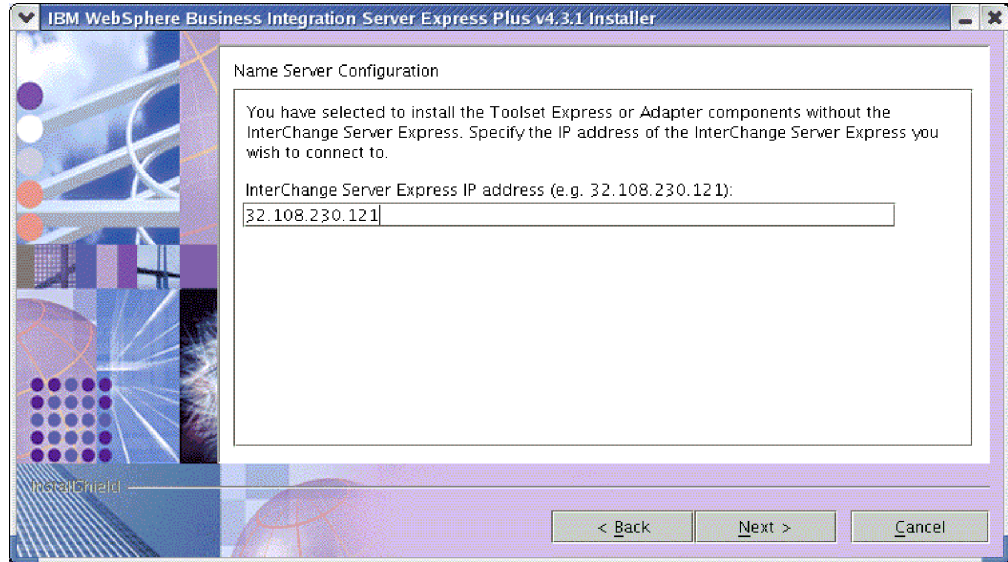


그림 12. 이름 서버 구성 화면

5. 이름 서버 구성 화면에서 InterChange Server Express 구성요소를 설치했거나 설치를 계획한 컴퓨터의 IP 주소를 입력한 후 다음을 선택하여 설치 프로세스를 시작하십시오. 이름 서버에 대한 자세한 정보는 28 페이지의 『이름 서버 구성』 섹션을 참조하십시오.
6. 설치 프로세스가 시작될 경우 설치 프로그램이 설치하는 데 있어 디스크 공간이 충분한지 확인합니다.
  - 공간이 부족할 경우 제공된 디스크 공간으로 설치가 완료될 수 없기 때문에 다음 단추를 사용할 수 없게 됩니다. 이 경우 이전을 선택하고 일부 기능 또는 하위 기능을 선택 해제한 후 지정된 파일 시스템의 불필요한 공간을 삭제하거나 대상 경로 화면을 다시 방문하여 대상 위치를 변경해야 합니다.
  - 공간이 충분하면 설치 및 구성이 시작됩니다. 여러 정보 화면이 제공됩니다. 설치 및 구성이 완료되면 프로세스가 완료되거나 문제점이 발생하였다고 표시하는 설치 후 요약 화면이 나타납니다. 완료를 선택하여 설치 GUI를 종료하십시오.

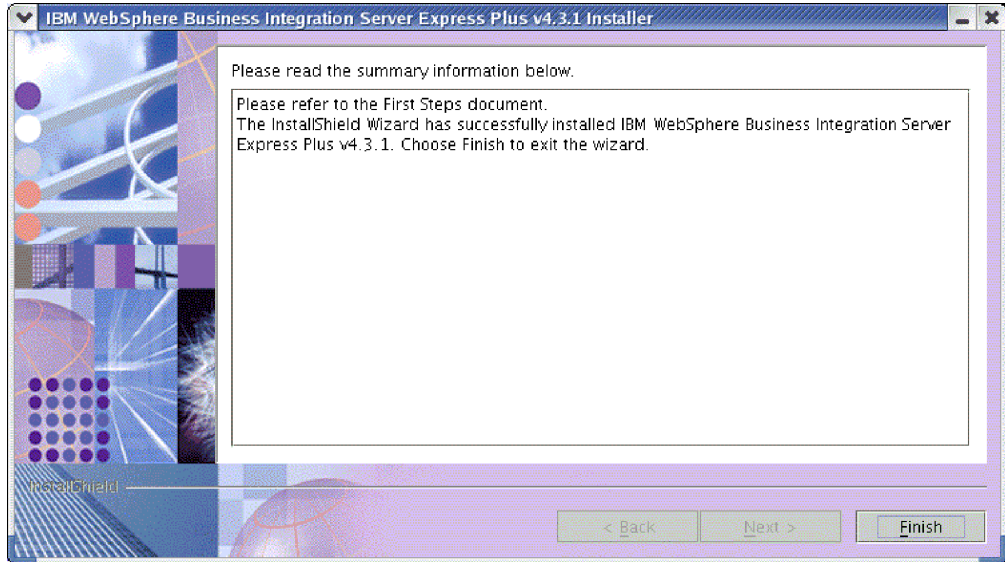


그림 13. 설치 후 요약 화면

설치 프로세스에 따라 다음 사항이 완료되었습니다.

- 제품 구성요소 설치
- InterChange Server Express에서 사용하는 InterchangeSystem.cfg 파일 구성
- WebSphere MQ용 대기열 관리자 구성
- LD\_ASSUME\_KERNEL이라는 새 시스템 변수를 /etc/profile 파일에 추가하고 해당 값을 2.4.19에 설정
- 플랫폼 특정 구성 및 등록 제공
- InterChange Server Express에 내용 전개

현재 28 페이지의 『WebSphere Business Integration Server Express 및 Express Plus의 파일 및 디렉토리 보기』에 상세히 설명된 대로 시스템의 파일 및 디렉토리 구조를 볼 수 있습니다. 설치 프로세스를 상세히 설명하는 wbi\_server\_exp\_install\_log.txt 로그 파일이 *ProductDir* 디렉토리에 있습니다.

## 설치할 WebSphere Business Integration Server Express 및 Express Plus 구성요소 결정

WebSphere Business Integration Server Express 및 Express Plus를 설치 중인 경우 제품 구성요소의 서브세트 모두 또는 일부를 설치할 수 있습니다. 설치 가능한 구성요소는 자동 설치 중에 사용된 응답 파일 또는 런치패드의 왼쪽 패널에서 제품 설치 단추를 선택할 때 나타나는 화면에서 선택할 수 있습니다.

설치에 사용 가능한 구성요소는 지원되는 모든 Linux 버전에서 동일합니다. 설치된 구성요소의 지원은 프로덕션 또는 개발 환경에서 사용되는지 여부에 따라 서로 다를 수 있습니다. 프로덕션 및 개발 환경 모두에서 각 Linux 버전에 지원되는 제품 구성요소 목록은 72 페이지의 표 4를 참조하십시오.

Linux 시스템에 설치하는 동안 다음 구성요소 세트에서 선택할 수 있습니다.

- InterChange Server Express 구성요소
- 다음의 하위 구성요소를 포함하는 Toolset Express 구성요소:

- 관리 도구

관리 도구를 설치하면 다음이 수신됩니다.

- System Monitor
- 이벤트 실패 관리자
- 다음 목록에서 어댑터 구성요소를 선택합니다. 원하는 수의 어댑터를 설치할 수 있습니다. 하지만 WebSphere Business Integration Server Express를 설치할 경우 InterChange Server Express에 최대 세 개의 어댑터를 등록할 수 있습니다. WebSphere Business Integration Server Express Plus를 설치할 경우에는 최대 다섯 개의 어댑터를 등록할 수 있습니다.
  - Adapter for e-Mail
  - Adapter for iSeries
  - Adapter for JDBC
  - Adapter for JMS
  - Adapter for JText
  - Adapter for Lotus(R) Domino(R)
  - Adapter for SWIFT
  - Adapter for Web Services
  - Adapter for WebSphere MQ
  - Adapter for XML

참고:

1. 일부 어댑터에는 어댑터 선택 시에 설치되는 해당 ODA(Object Discovery Agent)가 있습니다. 어댑터를 선택하면 다음 구성요소 또한 설치됩니다.
  - 전자 우편 어댑터
  - XML Data Handler
  - 어댑터 프레임워크
2. Adapter for COM, Adapter for Exchange 및 Adapter for Portal Infranet 6.x는 Windows 2000 및 Windows 2003 플랫폼에서만 지원됩니다. 그러나 어댑터 각

각을 분배 어댑터로 구성하여, Linux 플랫폼에 설치된 InterChange Server Express와 통신할 수 있습니다. 분배 어댑터 구성 정보는 *System Implementation Guide*를 참조하십시오.

- 샘플 구성요소는 설치를 확인하고 올바르게 작동하는지 확인하도록 실행할 수 있는 시스템 테스트라는 사전 구성된 샘플을 설치합니다. 자세한 사항은 39 페이지의 제 5 장 『설치 확인』을 참조하십시오.

InterChange Server Express 및 Toolset Express 구성요소의 설명은 *System Administration Guide*를 참조하고, 어댑터 설명은 개별 어댑터 안내서를 참조하십시오. 모든 문서는 <http://www.ibm.com/websphere/wbiserverexpress/infocenter> 웹 사이트에서 제공됩니다.

## 이름 서버 구성

Administrative Toolset Express 구성요소 또는 어댑터를 WebSphere Business Integration Server Express 또는 Express Plus의 InterChange Server Express 구성요소와 서로 다른 위치에 설치할 경우 설치 프로그램이 이름 서버를 구성해야 합니다. 따라서 설치 프로그램이 InterChange Server Express를 포함하거나 포함할 시스템의 IP 주소를 조회합니다. 설치 프로그램에서는 설치 중 이름 서버 구성 화면에 입력한 IP 주소로부터 이 정보를 확보하고 로컬 시스템의 *ProductDir/bin/CWSharedEnv.sh* 파일에 있는 ORB\_HOST 등록 정보 값에 이 정보를 사용합니다.

## WebSphere Business Integration Server Express 및 Express Plus의 파일 및 디렉토리 보기

WebSphere Business Integration Server Express 또는 Express Plus가 설치된 후 결과 파일 시스템 및 해당 내용을 볼 수 있습니다. 디렉토리는 이 문서 전체에서 *ProductDir*이라는 *Home\_directory/IBM/WebSphereServer* 디렉토리에 기본적으로 위치합니다.

주: *ProductDir*에 나타나는 특정 파일 및 디렉토리는 설치 중 선택한 구성요소에 따라 다릅니다. 설치에 있는 파일 및 디렉토리는 다음에 나열된 것과 다를 수 있습니다.

표 1. Linux 시스템의 WebSphere Business Integration Server Express 및 Express Plus 설치 디렉토리 구조

디렉토리 이름	내용
• <i>_uninstWBIServerExp</i> (WebSphere Business Integration Server Express 설치)	이 디렉토리에는 WebSphere Business Integration Server Express 또는 Express Plus 제거에 사용된 JVM(Java Virtual Machine) 및 실행 파일이 포함되어 있습니다.
• <i>_uninstWBIServerExpPlus</i> (WebSphere Business Integration Server Express Plus 설치)	

표 1. Linux 시스템의 WebSphere Business Integration Server Express 및 Express Plus 설치 디렉토리 구조 (계속)

디렉토리 이름	내용
_uninstZip	이 디렉토리에는 설치 중 압축이 해제된 모든 파일 목록이 포함되어 있습니다.
bin	이 디렉토리에는 시스템에 사용되는 실행 파일 및 .sh 파일이 포함되어 있습니다.
collaborations	이 디렉토리에는 설치된 협업의 .class 파일 및 메시지 파일이 있는 하위 디렉토리가 포함되어 있습니다.
connectors	이 디렉토리에는 시스템의 각 어댑터에 특정한 파일이 포함되어 있습니다. 또한 어댑터가 지원하는 응용프로그램에 설치해야 할 어댑터 특정 파일도 포함되어 있습니다.
DataHandlers	이 디렉토리에는 시스템에 사용되는 Data Handler의 .jar 파일이 포함되어 있습니다.
DevelopmentKits	이 디렉토리에는 여러 시스템 구성요소의 작성 시 개발자에게 도움이 되는 샘플 파일이 포함되어 있습니다. 제공되는 샘플에는 Server Access for EJB, Server Access for J2EE Connector Architecture, 카넥터(C++ 및 Java) 및 Object Discovery Agent 등이 포함됩니다.
DLMs	이 디렉토리에는 DLM(Dynamic Loadable Module) 및 InterChange Server Express 맵용 기타 파일이 있는 하위 디렉토리가 포함되어 있습니다.
jre	이 디렉토리에는 IBM JRE(Java Runtime Environment) 파일이 포함되어 있습니다.
legal	이 디렉토리에는 라이선스 파일이 포함되어 있습니다.
lib	이 디렉토리에는 시스템용 .jar 파일이 포함되어 있습니다.
logs	이 디렉토리에는 여러 로그 파일이 포함되어 있습니다.
messages	이 디렉토리에는 생성된 메시지 파일이 포함되어 있습니다.
mqseries	이 디렉토리에는 일부 실행 파일을 포함하여 WebSphere MQ에 특정한 파일이 포함되어 있습니다.
ODA	이 디렉토리에는 각 에이전트의 Object Discovery Agent .jar 및 .sh 파일이 포함되어 있습니다.
repository	이 디렉토리에는 시스템 구성요소의 정의가 포함되어 있습니다.
Samples	이 디렉토리에는 협업용 샘플 메일 파일 및 벤치마킹 샘플의 구성요소 정의가 포함되어 있습니다.
src	이 디렉토리에는 상호 참조를 위한 Relationship Service API의 샘플이 포함되어 있습니다.
templates	이 디렉토리에는 start_connName.sh 파일이 포함되어 있습니다.
WBFEM	이 디렉토리에는 이벤트 실패 관리자 파일이 포함되어 있습니다.
WBSM	이 디렉토리에는 System Monitor 파일이 포함되어 있습니다.

## 초기 설치 이후의 추가 구성요소 설치

WebSphere Business Integration Server Express 또는 Express Plus를 설치한 후 추가 구성요소를 나중에 설치할 수 있습니다. 이를 수행하려면 런치패드의 왼쪽 패널에서 제품 설치 단추를 선택하십시오. 런치패드가 8 페이지의 『필수 소프트웨어 전제조건 식별』에 자세히 설명된 대로 설치할 구성요소를 선택할 수 있는 화면을 제공합니다. 특정 화면에서 일부 구성요소를 이미 설치한 경우, 화면은 표시되지만 이미 설치한 구성요소 옆의 선택란은 사용할 수 없습니다.

**중요:** 추가 구성요소를 설치하는 사용자는 제품을 설치한 사용자와 동일해야 합니다. 동일한 사용자가 두 작업 모두를 수행하지 않으면 권한과 관련된 문제점이 발생할 수 있습니다.

런치패드는 새 선택사항에 따라 추가적인 소프트웨어 전제조건이 필요한지 판별하여 해당 설치 및 새 WebSphere Business Integration Server Express 또는 Express Plus 구성요소 설치도 수행하도록 합니다.

---

## GUI를 사용한 WebSphere Business Integration Server Express 및 Express Plus 설치 제거

IBM은 전체 WebSphere Business Integration Server Express 또는 Express Plus 설치를 제거하거나 제거할 특정 구성요소를 선택하게 하는 설치 제거 GUI 프로그램을 제공합니다.

**중요:** 제품을 설치 제거하는 사용자는 제품을 설치한 사용자와 동일해야 합니다. 동일한 사용자가 두 작업 모두를 수행하지 않으면 권한과 관련된 문제점이 발생할 수 있습니다.

설치 제거 GUI를 실행하려면 다음을 수행하십시오.

1. WebSphere Business Integration Server Express 또는 Express Plus의 설치 여부에 따라 다음 명령 중 하나를 입력하여 설치 제거 GUI를 실행하십시오.

- WebSphere Business Integration Server Express 시스템의  
`ProductDir/_uninstWBIServerExp/uninstaller.bin.`
- WebSphere Business Integration Server Express Plus 시스템의  
`ProductDir/_uninstWBIServerExpPlus/uninstaller.bin.`

설치 제거 시작 화면이 표시됩니다.

2. 설치 제거 시작 화면에서 다음을 선택하십시오.

설치 제거 기능 화면이 표시됩니다. 설치된 구성요소는 옆의 선택란이 선택된 상태로 표시됩니다.

3. 설치 제거 기능 화면에서 제거하려는 구성요소를 선택한 상태로 두고 다음을 선택하십시오.

설치 제거 전의 요약 화면이 표시됩니다.

4. 설치 제거 전 요약 화면에서 다음을 선택하여 선택을 확인하십시오. 설치 제거 프로그램이 선택한 구성요소를 제거합니다.

설치 제거 후 완료 화면이 표시됩니다.

5. 설치 제거 후 완료 화면에서 완료를 눌러 설치 제거 GUI를 종료하십시오.



주: *Home\_directory/IBM/WebSphereServer* 디렉토리는 수동으로 삭제해야 할 수 있습니다.

---

## 다음 단계 수행

소프트웨어 전제조건 및 WebSphere Business Integration Server Express 또는 Express Plus를 설치한 후에는 33 페이지의 제 4 장 『WebSphere Business Integration Server Express 또는 Express Plus 시스템 시작 및 관리』로 진행하십시오.

WebSphere Business Integration Server Express Plus 설치에 필요한 Adapter 또는 Collaboration Capacity Pack을 설치하려는 경우 먼저 33 페이지의 제 4 장 『WebSphere Business Integration Server Express 또는 Express Plus 시스템 시작 및 관리』 및 39 페이지의 제 5 장 『설치 확인』의 지시사항에 따라, 추가 구성요소를 설치하기 전에 기본 시스템이 제대로 설치 및 조작되는지 확인합니다.



---

## 제 4 장 WebSphere Business Integration Server Express 또는 Express Plus 시스템 시작 및 관리

시스템을 시작하려면 WebSphere Business Integration Server Express 또는 Express Plus의 InterChange Server Express 구성요소를 실행해야 합니다. 시스템을 효율적으로 관리하려면 연결된 Windows 시스템에서 System Manager 도구를 실행하고 System Manager에 InterChange Server Express를 등록해야 합니다. System Manager는 Windows 2000 및 Windows XP 플랫폼에서만 지원됩니다.

이 장에는 다음 섹션이 포함됩니다.

- 『WebSphere Business Integration Server Express 또는 Express Plus 시작』
- 34 페이지의 『InterChange Server Express 설정』
- 36 페이지의 『다음 단계 수행』

---

### WebSphere Business Integration Server Express 또는 Express Plus 시작

WebSphere Business Integration Server Express 또는 Express Plus를 시작하려면 다음을 수행하십시오.

1. 다음 명령을 입력하여 WebSphere MQ 대기열 관리자 및 리스너를 시작하십시오.

```
/opt/mqm/bin/strmqm WebSphereICS.queue.manager  
/opt/mqm/bin/runmqsr -t TCP -p 1414 -m WebSphereICS.queue.manager
```

주: WebSphere MQ에서 4MB를 초과하는 Business Object를 처리하려면 사용할 대기열 관리자, 대기열 및 채널의 최대 메시지 길이 등록 정보에 대한 기본값을 변경해야 합니다. 이 값을 변경하려면 다음을 수행하십시오.

- a. 다음 명령을 입력하십시오.

```
ALTER QMGR MAXMSGL(104857600)  
ALTER QLOCAL(queue_name) MAXMSGL(104857600)  
DEFINE CHANNEL(channel_name) CHLTYPE(SVRCONN) TRPTYPE(TCP) \\  
MAXMSGL(104857600)
```

- b. WebSphere MQ를 종료한 후 다시 시작하십시오.

2. 다음 명령을 입력하여 InterChange Server Express 및 지속적 이름 지정 서버를 시작하십시오.

```
ProductDir/bin/ics_manager -start
```

서버가 실행 중이고 준비가 되어 있는지 확인하려면 *ProductDir*의 *InterChangeSystem.log* 파일에서 다음 메시지를 확인하십시오.

InterChange Server "Server\_Name" is ready

---

## InterChange Server Express 설정

InterChange Server Express를 효율적으로 관리하려면 System Manager에 등록하여 연결해야 합니다. 다음 섹션에서는 이 작업을 수행하는 방법을 설명합니다.

- 『원격 Windows 시스템에서 System Manager 시작』
- 『System Manager에 InterChange Server Express 등록』
- 35 페이지의 『InterChange Server Express에 연결』
- 35 페이지의 『InterChange Server Express 암호 변경』
- 36 페이지의 『InterChange Server Express 다시 시작』

### 원격 Windows 시스템에서 System Manager 시작

System Manager는 InterChange Server Express 및 저장소와 연관된 GUI입니다. System Manager는 Windows 2000 및 Windows XP 플랫폼에서만 실행됩니다.

원격 Windows 시스템에서 System Manager를 시작하려면 시작 > 프로그램 > **IBM WebSphere Business Integration Express > Toolset Express > 관리 > System Manager**를 선택하십시오.

주: System Manager Perspective는 기본적으로 표시되어야 합니다. 그렇지 않을 경우 WebSphere WorkBench 메뉴 표시줄에서 창 > **Perspective** 열기 > 기타를 선택한 후 **System Manager**를 두 번 눌러 System Manager를 시작하십시오.

### System Manager에 InterChange Server Express 등록

System Manager는 InterChange Server Express의 인스턴스를 관리할 수 있습니다. 관리할 인스턴스를 System Manager에 등록해야 합니다. 서버를 등록한 후에 이름을 제거하지 않으면 이 이름이 System Manager에 항상 표시됩니다.

InterChange Server Express 인스턴스를 등록하려면 다음 단계를 따르십시오.

1. *ProductDir\bin\CWSharedEnv.bat* 파일의 ORB\_HOST 등록 정보가 InterChange Server Express를 실행하는 시스템의 IP 주소로 설정되어 있는지 확인하여 System Manager를 호스트하는 Windows 클라이언트가 이름 서버에 올바르게 액세스할 수 있는 확인하십시오. 그렇지 않을 경우 Windows 클라이언트의 명령행에 다음을 입력하여 이 값을 설정하십시오.

```
set ORB_HOST=IP_address
```

주: 또한 ORB\_HOST=*machine\_name*을 설정한 후 *IP\_address machine\_name* 행을 %windir%\system32\drivers\etc\hosts 파일에 추가할 수 있습니다. 이

예에서 *IP\_address*는 InterChange Server Express를 호스트하는 시스템의 IP 주소이며 *machine\_name*은 InterChange Server Express를 호스트하는 시스템 이름입니다.

2. 항목이 유사한지 Linux 시스템의 `/etc/hosts` 파일을 확인하여 이름 서버가 이름을 통해 Linux 시스템의 InterChange Server Express를 올바르게 검색할 수 있는지 확인하십시오.

```
ip_address localhost.localdomain localhost
```

3. System Manager에서 왼쪽 분할창의 **InterChange Server Instance**를 마우스 오른쪽 단추로 누른 후 서버 등록을 선택하십시오.
4. 새 서버 등록 대화 상자에서 InterChange Server Express의 이름을 찾아 보거나 입력하십시오.

주: 통합 테스트 환경에서 서버를 사용할 경우 테스트 서버 선택란을 선택하십시오. 통합 테스트 환경은 로컬 테스트 서버로 등록된 서버와만 통신합니다.

5. 사용자 이름 및 암호를 입력하고 사용자 ID 및 암호 저장 선택란을 선택하십시오. 기본 사용자 이름은 admin이고 암호는 null입니다.
6. 확인을 선택하십시오.

서버 이름이 System Manager 창의 왼쪽 분할창에 표시됩니다. 그렇지 않을 경우 InterChange Server 인스턴스 폴더를 펼치십시오.

## InterChange Server Express에 연결

등록된 InterChange Server Express에 연결하여 실행되는지 확인하십시오. System Manager를 사용하여 InterChange Server Express에 연결하려면 다음 단계를 따르십시오.

1. System Manager에서 왼쪽 분할창의 InterChange Server Express 이름을 마우스 오른쪽 단추로 누르고 연결을 선택하십시오.
2. 서버 사용자 ID 및 암호 확인 화면에서 확인을 선택하십시오.

팁: System Manager 왼쪽 분할창에서 InterChange Server Express 이름 옆의 아이콘이 녹색일 경우 InterChange Server Express가 System Manager에 이미 연결된 것입니다.

## InterChange Server Express 암호 변경

InterChange Server Express는 InterChange Server Express 관리자만이 알고 있는 암호로 보호됩니다. 서버의 기본 암호가 null이지만 보안 상의 이유로 암호를 변경할 경우에는 시스템 설정 후에 변경할 수 있습니다.

InterChange Server Express 암호를 변경하려면 다음 단계를 따르십시오.

1. System Manager에서 왼쪽 분할창의 InterChange Server Express 이름을 마우스 오른쪽 단추로 누른 후 암호 변경을 선택하십시오.
2. 열린 대화 상자에서 이전 암호와 새 암호를 입력하고 새 암호를 다시 입력하여 확인한 다음 확인을 선택하십시오.

## InterChange Server Express 다시 시작

암호가 변경되려면 다음을 수행하여 InterChange Server Express를 종료한 후 다시 시작해야 합니다.

1. System Manager에서 왼쪽 분할창의 실행 중인 InterChange Server Express 이름을 마우스 오른쪽 단추로 누른 후 종료를 선택하십시오.
2. 서버 종료 대화 상자에서 현재 작업이 완료된 후에 서버를 단계적으로 종료하거나 정리를 수행하지 않고 즉시 종료하십시오.

단계적으로를 선택한 후 확인을 선택하십시오.

주: 대기 없이 서버를 종료해야 하는 경우에만 즉시를 선택하십시오.

3. 다음 명령을 입력하여 InterChange Server Express를 다시 시작하십시오.

```
ProductDir/bin/ics_manager -start
```

4. System Manager에서 InterChange Server Express 이름을 마우스 오른쪽 단추로 눌러 InterChange Server Express에 연결하십시오. 열린 대화 상자에서 서버의 사용자 이름 및 암호를 입력하고 확인을 선택하십시오.

---

## 다음 단계 수행

WebSphere Business Integration Server Express 또는 Express Plus 설치가 완료되었습니다. 다음 중 하나를 수행하십시오.

- WebSphere Business Integration Server Express 또는 Express Plus를 설치하는 동안 샘플 구성요소를 설치했고 올바르게 설치 및 조작되는지 확인하려면 39 페이지의 제 5 장 『설치 확인』으로 진행하십시오.
- WebSphere Business Integration Server Express 또는 Express Plus를 설치하는 동안 샘플 구성요소를 설치하지 않은 경우에는 다음 중 하나를 수행하십시오.
  - WebSphere Business Integration Server Express Plus 설치에 선택적 Adapter 또는 Collaboration Capacity Pack을 설치할 필요가 없는 경우 설치 중에 선택한 어댑터 구성 정보를 보려면 *System Implementation Guide*로 진행하십시오.
  - 선택적 Adapter Capacity Pack을 설치해야 하는 경우 41 페이지의 제 6 장 『WebSphere Business Integration Server Express Plus용 Adapter Capacity Pack 설치』로 진행하십시오.

- 선택적 Collaboration Capacity Pack을 설치해야 하는 경우 47 페이지의 제 7 장 『WebSphere Business Integration Server Express Plus용 Collaboration Capacity Pack 설치』로 진행하십시오.
- WebSphere Business Integration Server Express V4.3.1을 설치했고 Express Plus V4.3.1로 업그레이드할 경우 61 페이지의 제 9 장 『시스템 업그레이드』의 정보를 참조하십시오.





---

## 제 5 장 설치 확인

WebSphere Business Integration Server Express 또는 Express Plus를 설치하는 동안 샘플 구성요소를 설치한 경우 설치한 시스템의 조작을 확인할 수 있는 시스템 테스트라는 샘플을 보유하게 됩니다.

이 장에는 다음 섹션이 포함됩니다.

- 『시스템 테스트 샘플을 실행할 지시사항 찾기』
- 『다음 단계 수행』

---

### 시스템 테스트 샘플을 실행할 지시사항 찾기

시스템이 올바르게 설치 및 조작되는지 확인하려면 시스템 테스트 샘플을 실행하십시오. 이 샘플 실행의 지시사항은 빠른 시작 안내서에 있으며 런치패드에서 첫 번째 단계 단추를 선택하여 액세스할 수 있습니다.

주: Adapter 또는 Collaboration Capacity Pack을 설치하기 전에 시스템 테스트 샘플을 실행하는 것이 좋습니다.

샘플을 실행한 후에는 이 섹션으로 돌아가 『다음 단계 수행』의 정보를 검토하십시오.

---

### 다음 단계 수행

WebSphere Business Integration Server Express 또는 Express Plus 설치가 완료 및 확인됩니다. 다음 중 하나를 수행하십시오.

- WebSphere Business Integration Server Express Plus 설치에 선택적인 Adapter 또는 Collaboration Capacity Pack을 설치할 필요가 없는 경우 설치 중에 선택한 어댑터 구성 정보를 보려면 *System Implementation Guide*로 진행하십시오.
- WebSphere Business Integration Server Express Plus 설치에 선택적 Adapter Capacity Pack을 설치해야 하는 경우 41 페이지의 제 6 장 『WebSphere Business Integration Server Express Plus용 Adapter Capacity Pack 설치』로 진행하십시오.
- WebSphere Business Integration Server Express Plus 설치에 선택적 Collaboration Capacity Pack을 설치해야 하는 경우 47 페이지의 제 7 장 『WebSphere Business Integration Server Express Plus용 Collaboration Capacity Pack 설치』로 진행하십시오.
- WebSphere Business Integration Server Express V4.3.1을 설치했고 Express Plus V4.3.1로 업그레이드하는 경우 61 페이지의 제 9 장 『시스템 업그레이드』 정보를 참조하십시오.



---

## 제 6 장 WebSphere Business Integration Server Express Plus용 Adapter Capacity Pack 설치

WebSphere Business Integration Server Express Plus 설치는 선택적인 Adapter Capacity Pack을 통해 제공된 어댑터를 최대 세 개까지 지원할 수 있습니다. (Adapter Capacity Pack은 WebSphere Business Integration Server Express 설치 시에는 사용할 수 없습니다.) 한 개에서 다섯 개의 어댑터 외에 세 개의 어댑터를 WebSphere Business Integration Server Express Plus를 설치하는 동안 설치했을 수도 있습니다.

런치패드는 Adapter Capacity Pack을 설치하는 GUI 설치 프로그램의 실행 방법을 제공합니다. 두 번째 GUI를 제품 설치 제거에 사용할 수 있습니다. 자동 설치 및 설치 제거 또한 가능합니다.

이 장에는 다음 섹션이 포함됩니다.

- 『GUI를 사용한 Adapter Capacity Pack 설치』
- 45 페이지의 『GUI를 사용한 Adapter Capacity Pack 설치 제거』
- 46 페이지의 『다음 단계 수행』

자동 설치 및 설치 제거의 수행과 관련된 지시사항은 75 페이지의 부록 B 『WebSphere Business Integration Server Express 또는 Express Plus 및 Capacity Pack 자동 설치 및 설치 제거』를 참조하십시오.

---

### GUI를 사용한 Adapter Capacity Pack 설치

Adapter Capacity Pack을 설치하려면 사용자 및 사용자 시스템이 다음 소프트웨어 전제조건을 충족해야 합니다.

- 어댑터를 설치하는 동일한 시스템에 WebSphere Business Integration Server Express를 설치하지 않아야 합니다. (Adapter Capacity Pack에 제공되는 어댑터는 기존의 WebSphere Business Integration Server Express Plus 설치에만 사용할 수 있습니다.)
- 어댑터를 InterChange Server Express와 동일한 시스템에 설치하지 않을 경우 WebSphere MQ 5.3.0.2 CSD06 Client를 어댑터가 설치되는 동일한 시스템에 설치해야 합니다.
- 어댑터 라이선스를 등록하려면 InterChange Server Express가 실행되어야 하고 원격 시스템에 설치된 경우 실행 및 접근 가능해야 합니다.

Adapter Capacity Pack에 제공되는 설치 GUI는 InterChange Server Express의 경우에 어댑터를 세 개까지 설치 및 등록하며 이 어댑터는 44 페이지의 『설치할 어댑터

결정』 섹션의 목록에서 선택할 수 있습니다. 설치 프로그램은 어댑터를 한 번에 하나씩 설치 및 등록합니다(따라서, 설치할 각 어댑터에 대해 Adapter Capacity Pack 설치 프로그램을 개별적으로 실행해야 함).

런치패드를 호출하여 설치 GUI를 실행하려면 다음을 수행하십시오.

1. 런치패드 왼쪽 열의 **Capacity Pack** 설치라고 레이블된 단추를 선택하십시오.

두 개 단추와 함께 Capacity Pack 설치 화면이 표시됩니다.

2. **Adapter Capacity Pack** 설치를 선택하십시오.

사용자 선택 화면이 표시됩니다.

3. 사용자 선택 화면에서 Adapter Capacity Pack을 설치하는 사용자 이름을 입력한 후 제품 설치를 선택하십시오. 해당 CD를 시스템에 삽입하라는 대화 상자가 표시됩니다.

4. 해당 CD를 시스템에 삽입하고 확인을 선택하십시오. (런치패드가 설치 프로그램을 발견하지 못한 경우 "열기" 대화 상자가 표시되며 여기에서 CD가 마운트되는 위치를 선택해야 합니다.) GUI가 Adapter Capacity Pack을 설치할 수 있도록 실행되고 시작 화면이 표시됩니다.

5. 시작 화면에서 다음을 선택하십시오.

소프트웨어 라이선스 계약 화면이 표시됩니다.

6. 라이선스 계약 조건에 동의함 항목 옆의 단일 선택 단추를 선택한 후 다음을 선택하여 소프트웨어 라이선스 계약 조건을 읽고 승인하십시오.

설치 프로그램이 이 섹션 처음에 나열된 소프트웨어 전제조건을 충족하는지 확인합니다. 충족하지 않을 경우 취소 단추를 선택하여 설치를 취소합니다. 모든 소프트웨어 전제조건이 충족될 경우 기능 화면이 표시됩니다.

주: 영어 이외의 로케일로 설치 프로그램을 실행하는 경우 **English** 단추가 소프트웨어 라이선스 계약 화면에 나타납니다. 이 단추를 선택하여 영어로 된 소프트웨어 라이선스 계약을 보십시오. 단추의 텍스트가 설치 프로그램에서 사용되는 영어 이외의 언어로 변경됩니다(예: 한국어). 단추를 다시 선택하여 설치 프로그램에 사용하는 영어 이외의 언어로 된 소프트웨어 라이선스 계약을 표시할 수 있습니다.

7. 기능 화면에서 이름 옆에 있는 단일 선택 단추를 선택하여 사용 가능한 어댑터 목록에서 어댑터 한 개를 선택한 후 다음을 선택하십시오. 선택할 어댑터에 대한 자세한 정보는 44 페이지의 『설치할 어댑터 결정』 섹션을 참조하십시오.

다음 화면 중 하나가 표시됩니다.

- InterChange Server Express를 로컬 시스템에 설치한 경우 InterChange Server Express 암호 화면이 표시됩니다. 이 경우 10단계로 진행하십시오.
  - InterChange Server Express가 원격 시스템에 있는 경우 서버 IP 주소 구성 화면이 표시됩니다. 이 경우 8단계로 진행하십시오.
8. 서버 IP 주소 구성 화면에서 InterChange Server Express 구성요소를 설치한 컴퓨터의 IP 주소를 입력하십시오. InterChange Server Express가 OS/400 시스템에 있는 경우 **InterChange Server Express가 OS/400에 있음** 항목 옆의 선택란을 선택하십시오. 다음을 선택하십시오. 다음 화면 중 하나가 표시됩니다.
- **InterChange Server Express가 OS/400에 있음** 항목 옆의 선택란을 선택하지 않은 경우 InterChange Server Express 암호 화면이 표시됩니다. 이 경우 10단계로 진행하십시오.
  - **InterChange Server Express가 OS/400에 있음** 항목 옆의 선택란을 선택한 경우 서버 이름 구성 화면이 표시됩니다. 이 경우 9단계로 진행하십시오.
9. 서버 이름 구성 화면에서 다음을 수행하십시오.
- a. OS/400 시스템에서 InterChange Server Express 인스턴스의 이름을 입력하십시오. (기본값은 QWBIDFT입니다. 인스턴스에 다른 이름을 작성한 경우 대신 이 이름을 입력하십시오.)
  - b. ORB 포트 번호를 입력하십시오. (기본값은 14500입니다. 다른 포트 번호를 사용한 경우 대신 이 포트 번호를 입력하십시오.)
- 이후에 다음을 선택하십시오.

InterChange Server Express 암호 화면이 표시됩니다.

10. InterChange Server Express 암호 화면에서 InterChange Server Express의 사용자 admin 암호를 입력한 후 다음을 선택하십시오.

설치 전의 요약 화면이 표시됩니다.

11. 설치 전 요약 화면에서 선택 및 설치 위치를 검토하고 다음을 선택하십시오.

설치 프로그램이 설치하는 데 있어 디스크 공간이 충분한지 확인합니다. 이후에 다음과 같이 설치가 진행됩니다.

- 공간이 부족할 경우 제공된 디스크 공간으로 설치가 완료될 수 없기 때문에 다음 단추를 사용할 수 없습니다. 이 경우 이전을 선택하고 지정된 파일 시스템에서 일부 불필요한 공간을 삭제해야 합니다.
- 공간이 충분하면 설치 및 구성이 시작됩니다. 설치 및 구성이 완료되면 설치 프로그램이 서버에 연결을 시도하여 이 어댑터의 라이선스를 등록합니다. 어댑터가 등록된 경우 메시지 대화 상자를 통해 알려줍니다. 등록이 완료되지 않았거나 InterChange Server Express에 등록할 수 있는 최대 어댑터 수를 초과한 경우 오류 대화 상자가 경고합니다. 확인을 선택하여 대화 상자를 종료하십시오.

오. 시스템의 라이선스 파일 갱신 방법과 관련된 자세한 정보는 『라이선스 파일 갱신』을 참조하십시오. 프로세스가 완료되거나 문제점이 발생했다고 표시하는 설치 후 요약 화면이 나타납니다.

12. 설치 후 요약 화면에서 완료를 눌러 설치 GUI를 종료하십시오.

## 설치할 어댑터 결정

Adapter Capacity Pack 설치 프로그램을 실행하면 다음에서 하나의 어댑터 구성요소를 선택할 수 있습니다.

- Adapter for mySAP.com
- Adapter for Oracle Applications
- Adapter for Telcordia
- Adapter for WebSphere Commerce

참고:

1. 일부 어댑터에는 어댑터 선택 시에 설치되는 해당 ODA(Object Discovery Agent)가 있습니다. 어댑터를 선택하면 다음 구성요소 또한 설치됩니다.
  - 전자 우편 어댑터
  - XML Data Handler
  - 어댑터 프레임워크
2. Adapter for MetaSolv Applications, Adapter for JD Edwards OneWorld, Adapter for Siebel eBusiness Applications, Adapter for i2 및 Adapter for PeopleSoft는 Windows 2000 및 Windows 2003 플랫폼에서만 지원됩니다. 하지만 이 어댑터 각각을 분배 어댑터로 구성하여 Linux 플랫폼에 설치된 InterChange Server Express와 통신할 수 있습니다. 분배 어댑터 구성 정보는 *System Implementation Guide*를 참조하십시오.

개별 어댑터의 설명은 웹 사이트

<http://www.ibm.com/websphere/wbiserverexpress/infocenter>에서 Adapter 문서를 참조하십시오.

## 라이선스 파일 갱신

Adapter Capacity Pack 설치 프로그램 및 설치 제거 프로그램은 어댑터를 설치하거나 설치 제거할 때마다 WebSphere Business Integration Server Express Plus의 InterChange Server Express 구성요소에 있는 어댑터 라이선스 파일을 갱신합니다. 이 방법에 따라 라이선스 파일이 항상 최신 상태를 유지합니다. Adapter Capacity Pack에서 설치되는 어댑터를 최대 세 개까지 InterChange Server Express에 등록할 수 있습니다. WebSphere Business Integration Server Express Plus를 설치하는 동안 설치했을 수도 있는 한 개에서 다섯 개 외에 이 세 개의 어댑터를 등록할 수 있습니다.

설치 프로그램 및 설치 제거 프로그램이 설치 및 설치 제거 프로세스 동안 InterChange Server Express 암호 화면에서 InterChange Server Express의 연결 암호를 확보합니다. 설치 및 설치 제거 프로세스가 거의 끝날 무렵 어댑터가 등록된 경우 메시지 대화 상자를 통해 알려줍니다. 등록이 완료되지 않았거나 InterChange Server Express에 등록할 수 있는 최대 어댑터 수를 초과한 경우에는 오류 대화 상자가 경고합니다.

주: 원하는 수의 어댑터를 설치할 수 있습니다. 하지만 InterChange Server Express에 어댑터를 최대 여덟 개까지 등록할 수 있습니다. 이 총계 숫자는 WebSphere Business Integration Server Express Plus를 설치하는 중에 선택했을 수도 있는 최대 다섯 개의 어댑터와 Adapter Capacity Pack 설치 프로그램을 실행하여 설치한 어댑터 수를 더한 것입니다.

---

## GUI를 사용한 Adapter Capacity Pack 설치 제거

IBM은 Adapter Capacity Pack 설치를 제거하는 데 사용하는 설치 제거 GUI 프로그램을 제공합니다.

**중요 사항:** InterChange Server Express의 어댑터 라이선스 파일이 설치 제거로 갱신 되도록 하려면 설치 제거 프로세스 중에 InterChange Server Express를 실행해야 합니다.

설치 제거 GUI를 실행하려면 다음을 수행하십시오.

1. 다음 명령을 입력하여 설치 제거 GUI를 실행하십시오.

```
ProductDir/_uninstAdapterCP/uninstall.bin
```

설치 제거 시작 화면이 표시됩니다.

2. 설치 제거 시작 화면에서 다음을 선택하십시오.

설치 제거 기능 화면이 표시됩니다. 설치된 구성요소가 이 옆에 선택된 상태로 표시됩니다.

3. 설치 제거 기능 화면에서 제거하려는 구성요소를 선택한 상태로 두고 다음을 선택하십시오.

설치 제거 전의 요약 화면이 표시됩니다.

4. 설치 제거 전 요약 화면에서 다음을 선택하십시오.

InterChange Server Express 암호 화면이 표시됩니다.

5. InterChange Server Express 암호 화면에서 InterChange Server Express의 사용자 admin 암호를 입력한 후 다음을 선택하십시오. 시스템의 라이선스 파일 갱신 방법과 관련된 자세한 정보는 44 페이지의 『라이선스 파일 갱신』을 참조하십시오.

메시지 대화 상자가 표시됩니다. 이 상자는 다음을 알립니다.

- 라이선스가 갱신된 경우 **확인**을 선택하여 대화 상자를 종료하십시오. 설치 제거 프로그램이 선택한 구성요소를 제거하면 설치 제거 후 요약 화면이 표시됩니다.
  - 라이선스 갱신에 실패한 경우 **예**를 선택하여 라이선스 업그레이드 없이 설치 제거를 계속 진행하거나 **아니오**를 선택하여 설치 제거를 취소하십시오. **예**를 선택할 경우 설치 제거 프로그램이 선택한 구성요소를 제거하고 설치 제거 후 요약 화면이 표시됩니다.
6. 설치 제거 후 요약 화면에서 **완료**를 선택하여 설치 제거 GUI를 종료하십시오.

---

## 다음 단계 수행

Collaboration Capacity Pack의 설치 계획 여부에 따라 다음 중 하나를 수행하십시오.

- Collaboration Capacity Pack을 설치해야 하는 경우 47 페이지의 제 7 장 『WebSphere Business Integration Server Express Plus용 Collaboration Capacity Pack 설치』로 진행하십시오.
- Collaboration Capacity Pack을 설치할 필요가 없는 경우 WebSphere Business Integration Server Express Plus와 이 Adapter Capacity Pack을 설치하는 동안 선택한 어댑터 구성 정보를 보려면 *System Implementation Guide*로 진행하십시오.



---

## 제 7 장 WebSphere Business Integration Server Express Plus용 Collaboration Capacity Pack 설치

선택적 Collaboration Capacity Pack을 설치하면 한 개의 협업 그룹을 WebSphere Business Integration Server Express Plus 설치에 사용할 수 있습니다. (Collaboration Capacity Pack을 WebSphere Business Integration Server Express 설치에는 사용할 수 없습니다.) 하나의 WebSphere Business Integration Server Express Plus 설치에 사용하도록 하나의 Collaboration Capacity Pack만 설치할 수 있습니다.

런치패드는 Collaboration Capacity Pack을 설치하는 GUI 설치 프로그램의 실행 방법을 제공합니다. 두 번째 GUI를 제품 설치 제거에 사용할 수 있습니다. 자동 설치 및 설치 제거 또한 가능합니다.

이 장에는 다음 섹션이 포함됩니다.

- 『GUI를 사용한 Collaboration Capacity Pack 설치』
- 50 페이지의 『GUI를 사용한 Collaboration Capacity Pack 설치 제거』
- 51 페이지의 『다음 단계 수행』

자동 설치 및 설치 제거 수행과 관련된 지시사항은 75 페이지의 부록 B 『WebSphere Business Integration Server Express 또는 Express Plus 및 Capacity Pack 자동 설치 및 설치 제거』를 참조하십시오.

---

### GUI를 사용한 Collaboration Capacity Pack 설치

Collaboration Capacity Pack을 설치하려면 사용자 및 사용자 시스템이 다음 소프트웨어 전제조건을 충족해야 합니다.

- WebSphere Business Integration Server Express Plus를 Collaboration Capacity Pack이 설치되는 시스템에 설치해야 합니다(Collaboration Capacity Pack을 WebSphere Business Integration Server Express 설치에는 사용할 수 없음).
- Collaboration Capacity Pack을 InterChange Server Express 구성요소가 설치된 동일한 시스템에 설치해야 합니다.
- 기존에 설치된 Collaboration Capacity Pack이 시스템에 존재할 수 없습니다.
- InterChange Server Express 구성요소가 실행되지 않아야 합니다.

Collaboration Capacity Pack 설치 GUI는 선택한 협업 그룹을 설치하며 설치한 내용을 InterChange Server Express에 전개합니다.

런치패드를 호출하여 이 설치 GUI를 실행하려면 다음을 수행하십시오.

1. 런치패드의 **Capacity Pack** 설치라고 레이블된 단추를 선택하십시오.

두 개 단추와 함께 Capacity Pack 설치 화면이 표시됩니다.

2. **Collaboration Capacity Pack** 설치를 선택하십시오. 해당 CD를 시스템에 삽입 하라는 대화 상자가 표시됩니다.

3. 해당 CD를 시스템에 삽입하고 확인을 선택하십시오. (런치패드가 설치 프로그램을 발견하지 못한 경우 "열기" 대화 상자가 표시되며 여기에서 CD가 마운트되는 위치를 선택해야 합니다.) GUI가 Collaboration Capacity Pack 설치를 실행합니다. 우선 런치패드가 로컬 시스템에 WebSphere Business Integration Server Express Plus의 InterChange Server Express 구성요소가 설치되었는지 확인합니다. 그런 다음 다음과 같이 작동합니다.

- InterChange Server Express 구성요소를 로컬 시스템에 설치하지 않은 경우 설치가 실패할 수 있다고 대화 상자에서 경고합니다. 취소를 선택하여 설치를 취소하거나 설치를 선택하여 설치를 계속 진행하십시오. 설치를 계속하기로 선택할 경우 시작 화면이 표시됩니다.
- InterChange Server Express 구성요소를 로컬 시스템에 설치한 경우 시작 화면이 표시됩니다.

4. 시작 화면에서 다음을 선택하십시오.

소프트웨어 라이선스 계약 화면이 표시됩니다.

5. 라이선스 계약 조건에 동의함 항목 옆의 단일 선택 단추를 선택한 후 다음을 선택하여 소프트웨어 라이선스 계약 조건을 읽고 승인하십시오.

설치 프로그램이 이 섹션 처음에 나열된 소프트웨어 전제조건을 충족하는지 확인합니다. 충족하지 않을 경우 취소 단추를 선택하여 설치를 취소합니다. 모든 소프트웨어 전제조건이 충족될 경우 기능 화면이 표시됩니다.

주: 영어 이외의 로케일로 설치 프로그램을 실행하는 경우 **English** 단추가 소프트웨어 라이선스 계약 화면에 나타납니다. 이 단추를 선택하여 영어로 된 소프트웨어 라이선스 계약을 보십시오. 단추의 텍스트가 설치 프로그램에서 사용되는 영어 이외의 언어로 변경됩니다(예: 한국어). 단추를 다시 선택하여 설치 프로그램에 사용하는 영어 이외의 언어로 된 소프트웨어 라이선스 계약을 표시할 수 있습니다.

6. 기능 화면에서 이름 옆에 있는 단일 선택 단추를 선택하여 사용 가능한 협업 그룹 목록에서 협업 그룹 한 개를 선택한 후 다음을 선택하십시오. 이 화면에서 선택 가능한 협업 그룹의 자세한 정보는 49 페이지의 『설치할 협업 그룹 결정』을 참조하십시오.

설치 전의 요약 화면이 표시됩니다.

7. 설치 전 요약 화면에서 선택 및 설치 위치를 검토하고 다음을 선택하십시오.

설치 프로그램이 설치하는 데 있어 디스크 공간이 충분한지 확인합니다. 그런 다음 다음과 같이 설치가 진행됩니다.

- 공간이 부족할 경우 제공된 디스크 공간으로 설치가 완료될 수 없기 때문에 다음 단추를 사용할 수 없습니다. 이 경우 이전을 선택하고 지정된 파일 시스템에서 일부 불필요한 공간을 삭제해야 합니다.
- 공간이 충분하면 설치 및 구성이 시작됩니다. 설치 및 구성이 완료되면 프로세스가 완료되거나 문제점이 발생했다고 표시하는 설치 후 요약 화면이 나타납니다.

8. 설치 후 요약 화면에서 완료를 눌러 설치 GUI를 종료하십시오.

## 설치할 협업 그룹 결정

Collaboration Capacity Pack을 설치하면 다음에서 한 개의 협업 그룹을 선택할 수 있습니다.

- Collaborations for Customer Relationship Management V1.0
- Collaborations for Financials and Human Resources V1.0
- Collaborations for Order Management V1.0
- Collaborations for Procurement V1.0

각 협업 그룹은 다음과 같이 여러 개별 협업으로 구성되어 있습니다.

- Collaborations for Customer Relationship Management V1.0
  - Collaboration for Contact Manager
  - Collaboration for Contract Sync
  - Collaboration for Customer Manager
  - Collaboration for Customer Credit Manager
  - Collaboration for Installed Product
  - Collaboration for Billing Inquiry
  - Collaboration for Vendor Manager
- Collaborations for Financials and Human Resources V1.0
  - Collaboration for AR Invoice Sync
  - Collaboration for Department Manager
  - Collaboration for Employee Manager
  - Collaboration for GL Movement
  - Collaboration for Invoice Generation
- Collaborations for Order Management V1.0
  - Collaboration for ATP To Sales Order
  - Collaboration for Available To Promise
  - Collaboration for Item Manager

- Collaboration for Price List Manager
- Collaboration for Sales Order Processing
- Collaboration for Order Billing Status
- Collaboration for Order Delivery Status
- Collaboration for Order Status
- Collaboration for Return Billing Status
- Collaboration for Return Delivery Status
- Collaboration for Return Status
- Collaboration for Contact Manager
- Collaboration for Customer Manager
- Collaboration for Trading Partner Order Management
- Collaborations for Procurement V1.0
  - Collaboration for Inventory Level Manager
  - Collaboration for Inventory Movement
  - Collaboration for BOM Manager
  - Collaboration for Purchasing
  - Collaboration for Vendor Manager

설치 프로그램은 모든 협업에 사용하는 일련의 일반 Business Object를 포함하여 협업 그룹과 연관된 모든 파일을 설치합니다. 관련 사이트인 <http://www.ibm.com/websphere/wbiserverexpress/infocenter>에서 개별 협업과 관련된 문서를 다운로드, 설치 및 볼 수 있습니다.

---

## GUI를 사용한 Collaboration Capacity Pack 설치 제거

IBM은 Collaboration Capacity Pack 설치를 제거하는 데 사용하는 설치 제거 GUI 프로그램을 제공합니다. 설치 제거 GUI를 실행하려면 다음을 수행하십시오.

1. 다음 명령을 입력하여 설치 제거 GUI를 실행하십시오.

```
ProductDir/_uninstCollabCP/uninstall.bin
```

설치 제거 시작 화면이 표시됩니다.

2. 설치 제거 시작 화면에서 다음을 선택하십시오.

설치 제거 전의 요약 화면이 표시됩니다.

3. 설치 제거 전 요약 화면에서 다음을 선택하십시오. 설치 제거 프로그램이 구성요소를 제거합니다.

설치 제거 후 요약 화면이 표시됩니다.

4. 설치 제거 후 요약 화면에서 완료를 눌러 설치 제거 GUI를 종료하십시오.

---

## 다음 단계 수행

WebSphere Business Integration Server Express Plus 설치에 Collaboration Capacity Pack을 설치한 후 다음과 관련된 정보를 보려면 *System Implementation Guide*로 진행하십시오.

- WebSphere Business Integration Server Express Plus 또는 선택적 Adapter Capacity Pack을 설치하는 동안 선택한 어댑터 구성.
- 협업 오브젝트, Business Object 및 맵 구성.
- 저장소로 오브젝트 전개.



---

## 제 8 장 System Monitor 및 이벤트 실패 관리자 수동 구성

System Monitor는 웹에서 WebSphere Business Integration Server Express 또는 Express Plus 시스템을 모니터링할 수 있게 하는 도구입니다. 이를 통해 데이터를 보는 방법을 구성하고 현재 데이터뿐만 아니라 히스토리 데이터도 볼 수 있습니다.

이벤트 실패 관리자는 웹 및 Tomcat 4.1.24 전용 시스템에서 WebSphere Business Integration Server Express 또는 Express Plus 시스템의 이벤트 실패에 대해 작업하여 역할 기반 액세스를 이벤트 실패에 설정할 수 있게 하는 도구입니다. 사용자 정의 역할을 작성하려면 WebSphere Studio Site Developer 도구를 설치해야 합니다. 자세한 사항은 59 페이지의 『WebSphere Studio Site Developer 도구 설치』의 지시사항을 참조하십시오. 이벤트 실패 관리자의 보안 구성 방법에 대한 자세한 정보는 *System Administration Guide*를 참조하십시오.

**중요:** Toolset Express의 System Monitor 및 이벤트 실패 관리자 구성요소를 사용하고 다음을 수행하는 경우에만 이 장의 지시사항을 따르십시오.

- 웹 응용프로그램 서버로 WebSphere Application Server 버전 5.0.2나 5.1 또는 WebSphere Application Server Express 5.0.2나 5.1을 사용하지만 WebSphere Business Integration Server Express 또는 Express Plus를 설치하기 전에 이를 설치하지 않았습니다. 이 경우 54 페이지의 『WebSphere Application Server 또는 WebSphere Application Server Express를 사용하도록 System Monitor 및 이벤트 실패 관리자 구성』 섹션을 참조하십시오.
- 웹 응용프로그램 서버로 Tomcat 4.1.24 및 4.1.27을 사용합니다. 이 경우 57 페이지의 『Tomcat을 사용하도록 System Monitor 및 이벤트 실패 관리자 구성』 섹션을 참조하십시오.

WebSphere Business Integration Server Express 또는 Express Plus의 Administrative Toolset Express 구성요소를 설치하기 전에 지원되는 버전의 WebSphere Application Server 또는 WebSphere Application Server Express가 시스템에 존재하는 경우 이 장의 지시사항을 따르지 않아도 됩니다. 이 경우 WebSphere Business Integration Server Express 또는 Express Plus 설치 프로그램으로 WebSphere Application Server 또는 WebSphere Application Server Express에 대해 작업하도록 System Monitor 및 이벤트 실패 관리자가 자동 설치 및 구성되었습니다.

자동 구성에서는 IBM HTTP Server와 같은 웹 서버가 설치되지 않았다고 가정합니다. 작성된 응용프로그램 서버의 이름은 ICSMonitor입니다. System Monitor 및 이벤트 실패 관리자가 기본 포트 번호 7089를 사용하도록 구성됩니다. 원격 Windows 시스템에서 실행 중인 웹 브라우저에서

URL `http://hostname:7089/ICSMonitor`로 System Monitor에 액세스하거나  
URL `http://hostname:7089/FailedEvents`로 이벤트 실패 관리자에 액세스  
할 수 있습니다.

이 장에는 다음 섹션이 포함됩니다.

- 『WebSphere Application Server 또는 WebSphere Application Server Express를  
사용하도록 System Monitor 및 이벤트 실패 관리자 구성』
- 57 페이지의 『Tomcat을 사용하도록 System Monitor 및 이벤트 실패 관리자 구성』
- 59 페이지의 『WebSphere Studio Site Developer 도구 설치』
- 60 페이지의 『다음 단계 수행』

---

## WebSphere Application Server 또는 WebSphere Application Server Express를 사용하도록 System Monitor 및 이벤트 실패 관리자 구성

이 섹션에서는 WebSphere Application Server 또는 WebSphere Application Server Express를 사용하도록 System Monitor 및 이벤트 실패 관리자를 구성하는 방법에 대해 설명합니다. 대신에 Tomcat 사용과 관련된 지시사항은 57 페이지의 『Tomcat을 사용하도록 System Monitor 및 이벤트 실패 관리자 구성』을 참조하십시오.

System Monitor 및 이벤트 실패 관리자를 구성하여 WebSphere Application Server 또는 WebSphere Application Server Express를 사용할 수 있도록 WebSphere Business Integration Server Express 및 Express Plus에 제공된 스크립트를 실행합니다. 이 스크립트는 `CWDashboard.sh`라고 하며 `ProductDir/bin` 디렉토리에 있습니다. 여기에서 `ProductDir`은 기본적으로 `Home_directory/IBM/WebSphereServer` 디렉토리를 나타냅니다. IBM HTTP Web Server와 같은 웹 서버에 상관 없이 작업할 도구를 구성하도록 이 스크립트를 실행할 수 있습니다.

진행하기 전에 WebSphere Application Server 또는 WebSphere Application Server Express 버전 5.0.2 또는 5.1을 설치했는지 확인하십시오. WebSphere Business Integration Server Express 또는 Express Plus 런치패드에서 WebSphere Application Server Express v5.1을 설치할 수 있습니다. 그런 다음 웹 서버로 설치를 사용할 것인지 여부에 따라 다음 섹션 중 하나로 진행하십시오.

- 『웹 서버를 사용할 경우 System Monitor 및 이벤트 실패 관리자 구성』
- 56 페이지의 『웹 서버를 사용하지 않을 경우 System Monitor 및 이벤트 실패 관리자 구성』

### 웹 서버를 사용할 경우 System Monitor 및 이벤트 실패 관리자 구성

WebSphere Application Server에는 웹 서버가 제공되지만 WebSphere Application Server Express에는 제공되지 않습니다. WebSphere Application Server Express를 사용 중이고 웹 서버를 사용하려는 경우 IBM HTTP Server(IBM 웹 사이트에서 무료



로 제공) 및 WebSphere Application Server Express용 웹 서버 플러그인을 확보하여 설치해야 합니다. 자세한 정보는 WebSphere Application Server Express 문서를 참조하십시오.

System Monitor 및 이벤트 실패 관리자를 구성하여 웹 서버를 사용하려면 다음 단계를 수행하십시오.

1. 다음 매개변수로 CWDashboard.sh를 실행하십시오.

- WebSphere Application Server 또는 WebSphere Application Server Express의 설치 경로(예: /opt/IBM/WebSphere/Express502/AppServer)
- 설치할 시스템의 완전한 호스트 이름(예: hostname.ibm.com)
- WebSphere Business Integration Server Express 또는 Express Plus 설치 경로(예: Home\_directory/IBM/WebSphereServer)
- DB2 설치의 java 디렉토리 경로(예: DB2\_Installation\_Dir/java)
- y(HTTP Server의 경우는 yes)

예제 명령은 다음과 같습니다.

```
Home_directory/IBM/WebSphereServer/CWDashboard.sh \
"opt/IBM/WebSphere/Express502/AppServer" \
hostname.ibm.com "Home_directory/IBM/WebSphere/Server" \
"DB2_Installation_Dir/java" y
```

**중요:** 이 프로시저의 특정 단계에서는 하나 이상의 행으로 구분된 명령을 표시합니다. 이러한 행 구분이 페이지에 적합한 텍스트를 사용할 수 있도록 삽입되었습니다. 실제 명령을 입력할 경우 해당 위치에 행 구분이 아닌 공백을 삽입하십시오.

2. WebSphere 관리 콘솔(원격 Windows 시스템의 웹 브라우저에서 액세스 가능)에서 왼쪽 탐색 분할창의 환경을 펼치고 웹 서버 플러그인 갱신 링크를 선택한 후 확인을 선택하십시오.

3. ICSMonitor Application Server가 시작되면 이를 중지하십시오.

```
/opt/IBM/WebSphere/Express502/AppServer/bin/stopServer.sh ICSMonitor
```

4. 다음 명령을 실행하십시오.

```
./home/db2inst1/sql1lib/db2profile
```

5. ICSMonitor Application Server를 시작하십시오.

```
/opt/IBM/WebSphere/Express502/AppServer/bin/startServer.sh ICSMonitor
```

6. System Monitor에 액세스하려면 다음 URL을 입력하십시오.

```
http://hostname/ICSMonitor
```

여기서 *hostname*은 WebSphere Application Server 또는 WebSphere Application Server Express가 설치되는 컴퓨터 이름입니다.

7. 이벤트 실패 관리자에 액세스하려면 다음 URL을 입력하십시오.

`http://hostname/FailedEvents`

여기에서 *hostname*은 WebSphere Application Server 또는 WebSphere Application Server Express가 설치되는 컴퓨터 이름입니다.

## 웹 서버를 사용하지 않을 경우 System Monitor 및 이벤트 실패 관리자 구성

설치에 웹 서버를 사용하지 않을 경우 서로 다른 포트 번호를 사용하도록 System Monitor 및 이벤트 실패 관리자를 구성해야 합니다. 다음을 수행하십시오.

1. 다음 매개변수로 `ProductDir/bin/CWDashboard.sh`를 실행하십시오.
  - WebSphere Application Server 또는 WebSphere Application Server Express의 설치 경로(예: `/opt/IBM/WebSphere/Express502/AppServer`)
  - 설치할 시스템의 완전한 호스트 이름(예: `hostname.ibm.com`)
  - WebSphere Business Integration Server Express 또는 Express Plus 설치 경로(예: `Home_directory/IBM/WebSphereServer`)
  - DB2 설치의 java 디렉토리 경로(예: `DB2_Installation_Dir/java`)
  - n(HTTP Server가 아닌 경우)
  - 새 포트 번호(예: 7089)
  - 새 SSL 포트 번호(기본값: 7043)

예제 명령은 다음과 같습니다.

```
Home_directory/IBM/WebSphereServer/CWDashboard.sh \
"/opt/IBM/WebSphere/Express502/AppServer" \
hostname.ibm.com "Home_directory/IBM/WebSphereServer" \
"DB2_Installation_Dir/java" n 7089 7043
```

**중요:** 이 프로시저의 특정 단계에서는 하나 이상의 행으로 구분된 명령을 표시합니다. 이러한 행 구분이 페이지에 적합한 텍스트를 사용할 수 있도록 삽입되었습니다. 실제 명령을 입력할 경우 해당 위치에 행 구분이 아닌 공백을 삽입하십시오.

2. ICSMonitor Application Server가 시작되면 이를 중지하십시오.  
`/opt/IBM/WebSphere/Express502/AppServer/bin/stopServer.sh ICSMonitor`
3. 다음 명령을 실행하십시오.  
`./home/db2inst1/sqllib/db2profile`
4. ICSMonitor Application Server를 시작하십시오.  
`/opt/IBM/WebSphere/Express502/AppServer/bin/startServer.sh ICSMonitor`
5. System Monitor에 액세스하려면 다음 URL을 입력하십시오.  
`http://hostname:portnumber/ICSMonitor`

여기에서 *hostname*은 WebSphere Application Server 또는 WebSphere Application Server Express가 설치되는 컴퓨터 이름입니다.

- 이벤트 실패 관리자에 액세스하려면 다음 URL을 입력하십시오.

`http://hostname:portnumber/FailedEvents`

여기에서 *hostname*은 WebSphere Application Server 또는 WebSphere Application Server Express가 설치되는 컴퓨터 이름입니다.

---

## Tomcat을 사용하도록 System Monitor 및 이벤트 실패 관리자 구성

이 섹션에서는 Tomcat을 사용하도록 System Monitor 및 이벤트 실패 관리자를 구성하는 방법에 대해 설명합니다. Tomcat 대신 웹 응용프로그램 서버로 WebSphere Application Server 또는 WebSphere Application Server Express 사용에 대한 지시 사항은 54 페이지의 『WebSphere Application Server 또는 WebSphere Application Server Express를 사용하도록 System Monitor 및 이벤트 실패 관리자 구성』을 참조하십시오. 진행하기 전에 Tomcat 버전 4.1.24 또는 4.1.27을 시스템에 설치했는지 확인하십시오.

주: Tomcat 4.1.24 및 4.1.27은 이중 바이트 문자 세트의 언어 환경에서 지원되지 않습니다.

### Tomcat을 사용하도록 System Monitor 구성

System Monitor를 구성하여 Tomcat을 사용하려면 다음 단계를 수행하십시오.

- Tomcat\_home/webapps*에서 ICSMonitor 디렉토리를 작성하십시오. 여기에서 *Tomcat\_home*은 환경의 Tomcat 설치 경로입니다.
- WAR 파일 내용을 ICSMonitor 디렉토리로 추출하십시오.

주: WebSphere Business Integration Server Express 또는 Express Plus 설치 프로그램을 사용하여 제품을 설치한 경우 *CWDashboard.war* 파일이 *ProductDir/WBSM* 디렉토리에 있습니다.

- xerces.jar* 파일을 *Tomcat\_home/webapps/ICSMonitor/WEB-INF/lib*에서 *Tomcat\_home/common/lib*으로 복사하십시오.
- Tomcat\_home/common/endorsed* 디렉토리에 있는 *xercesImpl.jar* 파일의 이름을 *xercesImpl.jar.old*로 바꾸십시오.
- 다음을 수행하여 *Tomcat\_home/bin* 디렉토리에 있는 *setclasspath.sh* 파일을 편집하십시오.
  - 다음과 같이 *JAVA\_OPTS* 등록 정보를 설정하십시오.

```
-DDASHBOARD_URL=http://HostName[:PortNumber]/ICSMonitor
-DDASHBOARD_HOME=Tomcat_home/webapps/ICSMonitor
-DORBNamingProvider=CosNaming
-Dorg.omg.CORBA.ORBClass=com.ibm.CORBA.iiop.ORB
-Dorg.omg.CORBA.ORBInitialPort=ORB_PORT
-Dorg.omg.CORBA.ORBInitialHost=ORB_HOST
-Dcom.ibm.CORBA.Debug.Output=stdout
```

**중요:** 문자 -D로 시작하는 행 모두는 페이지에 적합하게 사용할 수 있도록 별도의 행에 표시됩니다. -D 행 사이에서 행 구분이 아닌 공백만 삽입하십시오.

b. db2java.zip 파일 경로를 setclasspath.sh의 클래스 경로에 추가하십시오. db2java.zip 파일은 기본적으로 *DB2\_Installation\_Dir/java* 디렉토리에 있습니다.

6. (선택사항) *Tomcat\_home/conf/server.xml* 파일의 포트 번호를 변경하십시오.

기본 포트 번호는 8080입니다.

7. 다음 명령을 실행하십시오.

```
. /home/db2inst1/sqllib/db2profile
```

8. 다음과 같이 Tomcat을 시작하십시오.

```
Tomcat_home/bin/startup.sh
```

## 이벤트 실패 관리자를 구성하여 Tomcat 사용

이벤트 실패 관리자를 구성하여 Tomcat을 사용하려면 다음 단계를 수행하십시오.

1. *Tomcat\_home/webapps*에서 FailedEvents 디렉토리를 작성하십시오(여기에서 *Tomcat\_home*은 사용자 환경의 Tomcat 설치 경로임).

2. WAR 파일 내용을 FailedEvents 디렉토리로 추출하십시오.

주: FailedEvents.war 파일은 *ProductDir/WBFEM/Tomcat* 디렉토리에 있습니다.

3. xerces.jar 파일을 *Tomcat\_home/webapps/FailedEvents/WEB-INF/lib*에서 *Tomcat\_home/common/lib*로 복사하십시오.

4. *Tomcat\_home/common/endorsed* 디렉토리에 있는 xercesImpl.jar 파일의 이름을 xercesImpl.jar.old로 바꾸십시오.

5. 다음을 수행하여 *Tomcat\_home/bin* 디렉토리에 있는 setclasspath.sh 파일을 편집하십시오.

a. 다음과 같이 JAVA\_OPTS 등록 정보를 설정하십시오.

```
-DFEM_HOME=Tomcat_home/webapps/FailedEvents  
-DORBNamingProvider=CosNaming  
-Dorg.omg.CORBA.ORBClass=com.ibm.CORBA.iiop.ORB  
-Dorg.omg.CORBA.ORBInitialPort=ORB_PORT  
-Dorg.omg.CORBA.ORBInitialHost=ORB_HOST  
-Dcom.ibm.CORBA.Debug.Output=stdout
```

**중요:** 문자 -D로 시작하는 행 모두는 페이지에 적합하게 사용할 수 있도록 별도의 행에 표시됩니다. -D 행 사이에서 행 구분이 아닌 공백만 삽입하십시오.

- b. db2java.zip 파일 경로를 setclasspath.sh의 클래스 경로에 추가하십시오.  
db2java.zip 파일은 기본적으로 *DB2\_Installation\_Dir/java* 디렉토리에 있습니다.
- 6. (선택사항) *Tomcat\_home/conf/server.xml* 파일의 포트 번호를 변경하십시오.  
기본 포트 번호는 8080입니다.
- 7. 다음 명령을 실행하십시오.  
`./home/db2inst1/sqllib/db2profile`
- 8. 다음과 같이 Tomcat을 시작하십시오.  
`Tomcat_home/bin/startup.sh`

기본적으로 보안은 이벤트 실패 관리자의 Tomcat 4.1.24 버전에서 사용 가능합니다. 관리자가 응용프로그램에 완전히 액세스할 수 있도록 관리자 역할이 있는 사용자를 *Tomcat\_home/conf/server.xml* 파일에 작성해야 합니다. 이벤트 실패 관리자에서 역할을 작성 및 사용하는 방법에 대한 자세한 사항은 *System Administration Guide*를 참조하십시오.

## WebSphere Studio Site Developer 도구 설치

이벤트 실패 관리자에서는 WebSphere Studio Site Developer 도구가 해당 기능을 완전히 사용할 수 있어야 합니다.

WebSphere Studio Site Developer 도구를 설치하려면 다음을 수행하십시오.

1. *WebSphere Application Server - Express V5.1* 구성요소 디스크 1 레이블이 지정된 CD를 시스템에 삽입하십시오.
2. 다음 명령을 입력하여 WebSphere Application Server 런치패드를 시작하십시오.  
`mount /dev/cdrom mount_point`  
`mount_point/IBMWASExp5.1/launchpad.sh`
3. 설치 프로그램을 시작하려면 설치를 선택하십시오.  
시작 화면이 표시됩니다.
4. 시작 화면에서 다음을 선택하여 WebSphere Application Server - Express V5.1 설치를 확인하십시오.  
소프트웨어 라이선스 계약 화면이 표시됩니다.
5. 소프트웨어 라이선스 계약 화면에서 라이선스 계약 조건에 동의함 항목 옆의 단일 선택 단추를 선택한 후 다음을 선택하여 라이선스 계약을 승인하십시오.  
설치 화면이 표시됩니다.
6. 설치 화면에서 사용자 정의 항목 옆의 단일 선택 단추를 선택한 후 다음을 누르십시오.

기능 화면이 표시됩니다.

주: 기본적으로 설치 프로그램은 일반 설치를 선택합니다. 그러나 기능 패널에서 WebSphere Studio Site Developer를 선택할 수 있도록 사용자 정의 설치를 선택해야 합니다.

7. 기능 화면에 있는 제품 설치 > 개발 도구에서 **WebSphere Studio Site Developer 5.1.1(5.1 테스트 환경 포함)** 항목 옆의 선택란을 선택한 후 다음을 누르십시오.

대상 경로 화면이 표시됩니다.

8. 대상 경로 화면에서 기본 설치 위치를 /opt/IBM/WebSphere/Express51 위치로 겹쳐쓰십시오. 설치가 시작됩니다.

주: 기본값은 /opt/IBM/WebSphere/AppServer입니다.

9. 설치가 시작된 후 설치 프로그램이 *WebSphere Application Server - Express V5.1* 구성요소 디스크 2 CD를 삽입하라고 요청합니다. 이 CD를 삽입하고 확인을 선택하십시오. 설치가 완료되고 설치 후 화면이 표시됩니다.

10. 설치 후 화면에서 GUI를 종료하려면 완료를 누르십시오.

---

## 다음 단계 수행

시스템 소프트웨어 전제조건을 설치하고 WebSphere Business Integration Server Express 또는 Express Plus를 설치한 다음 System Monitor 및 이벤트 실패 관리자를 구성한 경우, WebSphere Business Integration Server Express 또는 Express Plus 시스템의 시작 방법과 관련된 지시사항은 33 페이지의 제 4 장 『WebSphere Business Integration Server Express 또는 Express Plus 시스템 시작 및 관리』로 진행하십시오.

---

## 제 9 장 시스템 업그레이드

이 장에는 WebSphere Business Integration Server Express v4.3.1을 Express Plus v4.3.1로 업그레이드하는 일반 프로시저가 설명되어 있습니다. 이 장에는 다음 섹션이 포함됩니다.

- 『시스템 소프트웨어 전제조건 충족』
- 62 페이지의 『기존 시스템 준비』
- 64 페이지의 『WebSphere Business Integration Server Express v4.3.1에서 Express Plus v4.3.1로 업그레이드』
- 68 페이지의 『새로 업그레이드된 버전 시작』
- 68 페이지의 『업그레이드 유효성 검증』
- 69 페이지의 『업그레이드된 버전 테스트』
- 69 페이지의 『업그레이드된 버전 백업』
- 69 페이지의 『다음 단계 수행』

---

### 시스템 소프트웨어 전제조건 충족

업그레이드 프로시저 동안 이미 설치한 구성요소가 업그레이드할 수 있도록 사전 선택 되나 선택 해제할 수 없습니다. 아직 설치하지 않은 추가 구성요소는 업그레이드 프로세스 동안 설치를 위해 선택할 수 있습니다. 업그레이드 프로시저에서는 다음을 가정합니다.

- WebSphere Business Integration Server Express v4.3.1을 시스템에 이미 설치했고 WebSphere Business Integration Server Express Plus v4.3.1을 설치하는 중입니다.
- 프로덕션 환경에서 Linux 운영 체제를 실행하는 시스템에 구성요소를 설치합니다. 프로덕션 환경에서 각 Linux 버전에 지원되는 제품 구성요소 목록은 72 페이지의 표 4를 참조하십시오. 개발 환경에서는 Linux 버전과 관계없이 구성요소를 지원하지 않습니다.
- 개발 환경에서 업그레이드를 수행한 다음 시스템 테스트가 완료되면 업그레이드를 프로덕션 환경에서 수행합니다.
- 사용 가능한 해당 소프트웨어 모두를 보유하고 있습니다. 필수 소프트웨어 목록은 72 페이지의 『소프트웨어 전제조건 확인』을 참조하십시오.

- 별도의 시스템에 Toolset Express, 어댑터 및 샘플 구성요소뿐만 아니라 InterChange Server Express 구성요소가 존재하는 경우 이 구성요소를 업그레이드합니다. 다양한 시스템의 해당 플랫폼에 대해 설치 프로그램을 실행하여 이 업그레이드를 수행합니다.
- 3 페이지의 제 2 장 『런치패드 시작, 중지 및 빠른 시작 안내서 보기』의 정보를 검토 및 이해했습니다.

---

## 기존 시스템 준비

시스템을 업그레이드하기 전에 다음 단계를 수행해야 합니다.

- 『시스템을 정지 상태로 만들기』
- 『시스템 백업』
- 64 페이지의 『시스템 종료』

### 시스템을 정지 상태로 만들기

시스템을 업그레이드하기 전에 시스템이 정지 상태에 있는지 확인해야 합니다. 이것은 환경 백업 및 업그레이드 프로시저 수행 전에 진행 중인 모든 이벤트가 완료되고 불확실한 모든 트랜잭션이 해결되었다는 의미입니다.

다음 단계에서는 시스템을 정지 상태로 만드는 방법을 설명합니다.

1. 이벤트 실패를 다시 제출하거나 이 이벤트를 버리십시오(이 단계는 선택적입니다).
2. 커넥터 PollFrequency 등록 정보를 아니오로 설정하고 커넥터를 다시 시작하여 모든 커넥터가 이벤트 테이블 폴링을 중지하도록 하십시오.
3. 진행 중인 모든 이벤트를 포함하여 이벤트 모두를 시스템 전반에 걸쳐 실행하십시오. 불확실한 트랜잭션 모두를 해결해야 합니다.
4. 대기열에서 기존 이벤트를 제거하여 대기열을 지우십시오.

주: 이벤트 실패를 처리하지 않고 응용프로그램의 이벤트를 다시 제출하도록 선택한 경우에만 4단계를 수행하십시오. 그렇지 않을 경우 대기열은 비어 있어야 하며 이중 확인이 이루어집니다.

실행 중인 시스템을 단계적으로 중지시키는 방법과 관련된 자세한 정보는 *System Administration Guide*를 참조하십시오.

### 시스템 백업

시스템을 백업하면 새 버전을 설치하는 동안 실수로 겹쳐질 수 있는 파일을 복구할 수 있습니다. 업그레이드 프로시저를 수행하기 전에 정적 데이터 및 동적 데이터 모두를 백업하십시오(업그레이드와 관계 없이 정기적으로 백업하는 변경 가능한 데이터). 정적 및 동적 데이터의 예는 63 페이지의 표 2를 참조하십시오.



시스템을 백업하려면 다음을 수행하십시오.

- `repos_copy` 유틸리티를 사용하여 현재 ICS Express 저장소를 백업하십시오. 예를 들어, InterChange Server Express 인스턴스 이름이 WICSEX이고 기본 로그인인 admin이며 기본 암호가 null이라고 가정하십시오. 다음 `repos_copy` 명령으로 `RepositoryExpress.txt`라고 하는 파일에 저장소 오브젝트의 백업을 작성합니다.
 

```
repos_copy -sWICSEX -oRepositoryExpress.txt -uadmin -pnull
```
- 제품 디렉토리를 백업하십시오. 이 백업에 포함시킬 중요 항목으로 다음을 포함한 모든 사용자 정의가 있습니다.
  - 보통 제품 디렉토리의 `lib` 하위 디렉토리에 있는 사용자 정의 `.jar` 파일(예: 사용자 정의 Data Handler) 및 Java 패키지
  - 모든 시작 스크립트
  - 다음 디렉토리에 상주하는 WebSphere MQ용 구성 파일:
 

```
ProductDir/mqseries/crossworlds_mq.tst
```

IBM은 InterChange Server Express 제품 디렉토리 전체를 시스템 백업하도록 권장합니다.

- 시스템 관리자가 파일 구조를 백업하도록 배열하십시오. 환경 설정 및 기타 파일을 복사해야 합니다.
- 시스템 관리자가 IBM WebSphere MQ를 백업하도록 배열하십시오.
- 데이터베이스 관리자(DBA)가 데이터베이스를 백업하도록 배열하십시오. 이 백업은 스키마 정보 및 저장 프로시저를 포함한 전체 백업이 되어야 합니다. ICS Express 저장소 데이터베이스 외에 데이터베이스를 사용하도록 시스템을 구성한 경우 다른 데이터베이스 역시 백업했는지 확인하십시오.

주: 해당 데이터베이스 유틸리티를 사용하여 이 단계를 수행하십시오. 예를 들어, DB2는 내보내기 유틸리티를 제공합니다. 지시사항은 데이터베이스 서버 문서를 참조하십시오.

표 2에는 다양한 구성요소를 백업하는 방법이 요약되어 있습니다.

표 2. 데이터 백업 메소드

데이터 유형	백업 메소드
정적 데이터 저장소	<code>repos_copy</code> 유틸리티를 사용하여 사용자 정의된 시스템 구성요소 일부 또는 모두를 저장하십시오. 자세한 정보는 <i>System Administration Guide</i> 의 구성요소 백업 방법 설명을 참조하십시오.
사용자 정의 맵 Java 클래스 파일(.class)	이 파일을 시스템 백업에 포함시키려면 다음 디렉토리가 시스템 백업에 있는지 확인하십시오.  <code>ProductDir/DLMs</code>
사용자 정의 커넥터	<code>ProductDir/connectors/connector_name</code> 디렉토리를 시스템 백업에 포함시키십시오. 여기서 “ <code>connector_name</code> ”은 사용자 정의 커넥터의 이름입니다.

표 2. 데이터 백업 메소드 (계속)

데이터 유형	백업 메소드
사용자 정의된 시작 스크립트	시작 스크립트를 사용자 정의한 경우 이 스크립트가 시스템 백업에 포함되어 있는지 확인하십시오.
ICS Express 구성 파일(InterchangeSystem.cfg)	<i>ProductDir</i> 디렉토리에 상주하는 ICS Express 구성 파일을 시스템 백업에 포함시키십시오.
동적 데이터	
상호 참조, 이벤트 실패 및 관계 테이블	데이터베이스용 데이터베이스 백업 유틸리티를 사용하십시오. 자세한 정보는 <i>System Administration Guide</i> 의 시스템 구성요소 백업 방법 설명을 참조하십시오.
캐릭터 이벤트 아카이브 테이블	이 테이블이 포함된 데이터베이스용 데이터베이스 백업 유틸리티를 사용하십시오.
로그 파일	다음 디렉토리를 시스템 백업에 포함시키십시오. <i>ProductDir/logs</i>

## 시스템 종료

백업이 완료되면 다음과 같이 시스템을 종료할 수 있습니다.

1. InterChange Server Express 및 관련된 구성요소를 종료하십시오.
2. 데이터베이스 서버를 종료하십시오.
3. IBM ORB(Object Request Broker)를 종료하십시오.
4. WebSphere MQ를 종료하십시오.

시스템 종료와 관련된 자세한 정보는 *System Administration Guide*를 참조하십시오.

## WebSphere Business Integration Server Express v4.3.10에서 Express Plus v4.3.1로 업그레이드

시스템이 정지 상태가 되고 백업이 된 후에는 업그레이드 프로시저를 안전하게 시작할 수 있습니다. 런치패드는 WebSphere Business Integration Server Express v4.3.1을 Express Plus v4.3.1로 업그레이드하는 GUI 설치 프로그램의 실행 방법을 제공합니다. GUI는 다음을 수행합니다.

- WebSphere Business Integration Server Express Plus 제품 구성요소를 설치합니다.
- 선택한 새 어댑터를 설치합니다.
- 기존 데이터베이스를 삭제하지 않습니다.
- 기존 저장소를 보유하고 다시 전개하지 않습니다.
- InterChange Server Express 관리에 사용하는 Toolset Express 도구가 포함된 원격 Windows 시스템에서 실행하는 경우 Process Designer Express를 해당 시스템의 Toolset Express에 추가하십시오.

런치패드를 호출하여 GUI를 실행하려면 다음을 수행하십시오.

1. 런치패드 왼쪽 열의 제품 설치라고 레이블된 단추를 선택하십시오.

제품 업그레이드 화면이 표시됩니다.

2. 제품 업그레이드 화면에서 다음을 선택하십시오.

사용자 선택 화면이 표시됩니다.

3. 사용자 선택 화면에서 WebSphere Business Integration Server Express Plus를 설치하는 사용자 이름을 입력하고 다음을 선택하십시오. 서버 설치 화면이 표시됩니다.

**중요 사항:** 기존의 WebSphere Business Integration Server Express V4.3 시스템이 설치된 홈 디렉토리의 소유자인 동일한 사용자가 업그레이드를 수행해야 합니다.

4. 서버 설치 화면에서 다음 중 하나를 수행하십시오.

- 버전 4.3.1 InterChange Server Express 구성요소를 설치한 경우 **Linux용 InterChange Server Express** 항목 옆의 선택란이 선택되어 사용 불가능하게 됩니다. 다음을 선택하십시오.

- 버전 4.3.1 InterChange Server Express 구성요소를 설치하지 않은 경우 **Linux용 InterChange Server Express** 항목 옆의 선택란이 선택되어 사용 가능하게 됩니다. 두 가지 방법 중 하나로 진행할 수 있습니다.

- 기타 설치된 구성요소를 업그레이드하는 동안 버전 4.3.1 InterChange Server Express 구성요소를 설치하려면 항목을 선택된 상태로 두십시오.

- 선택란을 선택 해제하여 버전 4.3.1 InterChange Server Express 구성요소가 설치되지 않도록 하십시오.

다음을 선택하십시오.

도구 설치 화면이 표시됩니다.

5. 도구 설치 화면에서 다음 중 하나를 수행하십시오.

- 버전 4.3.1 Toolset Express 관리 도구를 설치한 경우 **관리 도구** 항목 옆의 선택란이 선택되어 사용 불가능하게 됩니다. 다음을 선택하십시오.

- 버전 4.3.1 Toolset Express 관리 도구를 설치하지 않은 경우 **관리 도구** 항목 옆의 선택란이 선택되어 사용 가능하게 됩니다. 두 가지 방법 중 하나로 진행할 수 있습니다.

- 선택란을 선택된 상태로 두어 기타 설치된 구성요소를 업그레이드하는 동안 버전 4.3.1 관리 도구를 설치하십시오.

- 선택란을 선택 해제하여 버전 4.3.1 관리 도구가 설치되지 않도록 하십시오.

다음을 선택하십시오.

어댑터 설치 화면이 표시됩니다.

6. 어댑터 설치 화면에서 버전 4.3.1 어댑터를 설치한 경우 설치한 각 어댑터 옆의 선택란이 선택되어 사용 불가능하게 됩니다. 또한, Adapter for JText를 아직 설치하지 않은 경우 시스템 테스트 샘플을 실행해야 하므로 기본적으로 선택됩니다. (시스템 테스트 샘플은 7단계에서 설명한 샘플 설치 화면으로부터 선택할 수 있는 샘플 구성요소의 한 파트입니다.) 다음 중 하나를 수행하십시오.

- 이미 설치한 것 이외의 기타 어댑터를 설치하지 않을 경우 필요 시에 Adapter for JText 옆의 선택란을 선택 해제하고 다음을 선택하십시오.
- 이미 설치한 기타 어댑터 외에 Adapter for JText만을 설치할 경우 Adapter for JText 옆의 선택란을 선택한 상태로 두고 다음을 선택하십시오.
- 이미 설치한 어댑터와 Adapter for JText 외에 기타 어댑터를 설치할 경우 Adapter for JText 옆의 선택란을 선택된 상태로 두고 추가할 기타 어댑터 옆의 선택란을 선택하십시오. 또는 어댑터 모두 선택 항목 옆의 선택란을 선택하여 아직 설치하지 않은 어댑터 모두를 설치하십시오. 이후에 다음을 선택하십시오.

샘플 설치 화면이 표시됩니다.

**중요 사항:** 원하는 수의 어댑터를 설치할 수 있습니다. 하지만 WebSphere Business Integration Server Express Plus를 설치할 때 InterChange Server Express에 최대 다섯 개의 어댑터를 등록할 수 있습니다.

7. 샘플 설치 화면에서 다음 중 하나를 수행하십시오.

- 버전 4.3.1 샘플 구성요소를 설치한 경우 샘플 항목 옆의 선택란이 선택되어 사용 불가능하게 됩니다. 다음을 선택하십시오.
- 버전 4.3.1 샘플 구성요소를 설치하지 않은 경우 샘플 항목 옆의 선택란이 선택되어 사용 가능하게 됩니다. 두 가지 방법 중 하나로 진행할 수 있습니다.
  - 항목을 선택한 상태로 두어 기타 설치된 구성요소를 업그레이드하는 동안 버전 4.3.1 샘플 구성요소를 설치하십시오.
  - 선택란을 선택 해제하여 버전 4.3.1 샘플 구성요소가 설치되지 않도록 하십시오.

다음을 선택하십시오.

**주:** 샘플 구성요소의 경우 InterChange Server Express, Toolset Express 및 JText Adapter의 설치가 필요합니다. 따라서, 샘플 구성요소 설치를 선택할 경우 이전 화면에서 선택한 것과 관계 없이 InterChange Server Express, Toolset Express 및 JText Adapter 또한 설치됩니다.

소프트웨어 전제조건 화면이 표시됩니다.

8. 소프트웨어 전제조건 화면에서 설치 프로그램이 필수 소프트웨어 전제조건을 사용자에게 알려줍니다. 다음 중 하나를 수행하십시오.

- 소프트웨어 전제조건 화면에 추가 소프트웨어 전제조건이 필요하지 않다고 표시될 경우 9단계로 진행하십시오.
- 소프트웨어 전제조건 화면에 추가 소프트웨어 전제조건이 필요하다고 표시될 경우 소프트웨어 전제조건 설치 방법과 관련된 지시사항은 8 페이지의 『필수 소프트웨어 전제조건 식별』 및 13 페이지의 『선택한 소프트웨어 전제조건 설치』 섹션을 참조하십시오.

9. 소프트웨어 전제조건 화면 아래 부분의 제품 설치 단추를 선택하십시오.

소프트웨어 라이선스 계약 화면이 표시됩니다.

10. 라이선스 계약 조건에 동의함 항목 옆의 단일 선택 단추를 선택하여 소프트웨어 라이선스 계약 조건을 읽고 승인한 후 다음을 선택하십시오.

주: 영어 이외의 로케일로 설치 프로그램을 실행하는 경우 **English** 단추가 이 화면에 나타납니다. 이 단추를 선택하여 영어로 된 소프트웨어 라이선스 계약을 보십시오. 단추의 텍스트가 설치 프로그램에서 사용되는 영어 이외의 언어로 변경됩니다(예: 한국어). 단추를 다시 선택하여 설치 프로그램에 사용하는 영어 이외의 언어로 된 소프트웨어 라이선스 계약을 표시할 수 있습니다.

다음 중 하나가 발생합니다.

- InterChange Server Express 구성요소가 이미 설치되어 업그레이드되거나 업그레이드 중에 InterChange Server Express 구성요소를 설치하는 경우 설치 프로그램이 해당 소프트웨어 전제조건이 존재하고 적절히 구성되며 InterChange Server Express 구성요소가 업그레이드 또는 설치되는 시스템에 두 개 이하로 프로세서가 존재하는지 확인합니다.
  - 소프트웨어 전제조건을 충족하지 못할 경우 오류 메시지가 표시되며 설치를 강제로 취소합니다.
  - 소프트웨어 전제조건을 충족할 경우 제품 설치가 시작됩니다. 이 경우 12단계에서 이 지시사항을 계속 수행하십시오.
- InterChange Server Express 구성요소가 아직 설치되어 있지 않고 업그레이드 중에도 설치하지 않을 경우 이름 서버 구성 화면이 표시됩니다. 이 경우 11단계에서 이 지시사항을 계속 수행하십시오.

11. 이름 서버 구성 화면에서 InterChange Server Express 구성요소를 설치했거나 설치를 계획한 컴퓨터의 IP 주소를 입력한 후 다음을 선택하여 설치 프로세스를 시작하십시오. 이름 서버에 대한 자세한 정보는 28 페이지의 『이름 서버 구성』 섹션을 참조하십시오.

12. 설치 프로세스가 시작될 경우 설치 프로그램이 설치하는 데 있어 디스크 공간이 충분한지 확인합니다.

- 공간이 부족할 경우 제공된 디스크 공간으로 설치가 완료될 수 없기 때문에 다음 단추를 사용할 수 없게 됩니다. 이 경우 이전을 선택하고 일부 기능 또는 하위 기능을 선택 해제하거나 지정된 파일 시스템에서 불필요한 공간을 삭제하십시오.
- 공간이 충분하면 설치 및 구성이 시작됩니다. 여러 정보 화면이 제공됩니다. 설치 및 구성이 완료되면 프로세스가 완료되거나 문제점이 발생하였다고 표시하는 설치 후 요약 화면이 나타납니다. 완료를 선택하여 GUI를 종료하십시오.

## 새로 업그레이드된 버전 시작

업그레이드를 완료한 후에는 다음을 수행하여 기존 버전의 저장소로 WebSphere Business Integration Server Express Plus 시스템을 시작할 수 있습니다.

1. 모든 필수 지원 소프트웨어가 실행 중인지 확인하십시오. 지원 소프트웨어에는 다음이 포함됩니다.
  - WebSphere MQ(대기열 관리자 및 리스너 모두가 작동 및 실행 중인지 확인)
  - 데이터베이스 서버
2. InterChange Server Express를 시작하십시오. 이 구성요소가 시작되면 지속적 이름 지정 서버 또한 자동으로 시작됩니다.

InterChange Server Express 시작 방법에 대한 지시사항은 33 페이지의 『WebSphere Business Integration Server Express 또는 Express Plus 시작』을 참조하십시오.

*ProductDir* 디렉토리의 *InterChangeSystem.log* 파일을 점검하여 시작 여부를 확인할 수 있습니다.

주: 시스템을 업그레이드한 후 InterChange Server Express가 시작되지 않으면 이 업그레이드 프로시저를 검토하여 모든 지시사항을 준수했는지 확인하십시오. 실패의 원인을 여전히 모를 경우 조정하거나 백업에서 복구하기 전에 IBM 기술 지원 담당에게 도움을 요청하십시오.

## 업그레이드 유효성 검증

업그레이드 완료의 유효성을 검증하려면 저장소 스키마가 작성되었고 모든 오브젝트가 로드되었는지 확인하십시오. System Manager를 실행하는 시스템에서 다음 작업 중 일부를 수행해야 합니다.

- System Manager에 연결을 시도하여 IBM ORB(Object Request Broker)가 실행 중인지 유효성 검증하십시오.
- WebSphere MQ 대기열이 오류 없이 작성되어 로드되는지 유효성 검증하십시오. System Manager의 서버 메뉴에서 통계를 선택하고 모든 대기열이 제 위치에 있는지 확인하십시오.

- 모든 커넥터가 해당 대기열을 찾았는지 유효성 검증하십시오. System Manager의 서버 메뉴에서 시스템 보기를 선택하고 커넥터 옆에 녹색 불빛 아이콘이 있으며 커넥터 상태가 비활성인지 확인하십시오.
- 모든 커넥터 및 Business Object가 System Manager에서 올바르게 표시되는지 유효성을 검증하십시오.
- System Manager의 도구 메뉴에서 Log Viewer를 선택하여 로그 파일에 오류가 있는지 확인하십시오.

주의: 로그 파일에 오류가 있으면 계속 진행하기 전에 이를 해결해야 합니다.

---

## 업그레이드된 버전 테스트

개발에서 프로덕션으로 업그레이드된 시스템을 이동하기 전에, IBM은 프로덕션의 모든 인터페이스 및 모든 비즈니스 프로세스에서 테스트를 수행하도록 권장하고 있습니다. 시스템을 테스트하는 경우 다음 항목을 고려하십시오.

- 커넥터 -- 각 커넥터를 시작하여 커넥터 연결성을 테스트하십시오. 구성이 변경되었는지 확인하십시오. 커넥터 로그 파일에서 커넥터를 지정된 응용프로그램에 연결할 수 있는지 확인하십시오.
- 스크립트 및 저장 프로시저 -- 스크립트 및 저장 프로시저는 업그레이드된 경우에만 테스트해야 합니다. 새로운 디렉토리 경로 위치를 포함하도록 스크립트를 수정해야 합니다.
- 볼륨 및 성능 -- 앞서 성능을 측정할 경우 새로 성능을 측정하고 두 성능을 비교하여 시스템이 안정적인지 확인하십시오.

---

## 업그레이드된 버전 백업

업그레이드 프로세스가 완료되면 WebSphere Business Integration Server Express Plus 시스템을 백업하십시오. 62 페이지의 『시스템 백업』을 참조하십시오.

---

## 다음 단계 수행

WebSphere Business Integration Server Express Plus로 업그레이드가 완료되었습니다. 선택적 Adapter 또는 Collaboration Capacity Pack을 설치할 경우 41 페이지의 제 6 장 『WebSphere Business Integration Server Express Plus용 Adapter Capacity Pack 설치』 또는 47 페이지의 제 7 장 『WebSphere Business Integration Server Express Plus용 Collaboration Capacity Pack 설치』를 참조하십시오.





---

## 부록 A. 하드웨어 및 소프트웨어 전제조건 충족

이 섹션의 주제에서는 WebSphere Business Integration Server Express 및 Express Plus 소프트웨어 실행에 필요한 시스템 하드웨어 및 소프트웨어 전제조건, 지원되는 데이터베이스 및 사용자 계정에 대한 간단한 개요를 제공합니다.

이 섹션에는 다음 섹션이 포함됩니다.

- 『하드웨어 요구사항 확인』
- 72 페이지의 『소프트웨어 전제조건 확인』
- 74 페이지의 『최소 데이터베이스 요구사항 확인』
- 74 페이지의 『사용자 계정 작성』

---

### 하드웨어 요구사항 확인

IBM은 WebSphere Business Integration Server Express 또는 Express Plus를 전용 시스템에서 실행하도록 권장합니다. 이 시스템은 보안을 유지하기 위해 액세스가 제한되어야 합니다.

표 3에서는 최소 하드웨어 요구사항을 나열합니다. 그러나 특정 환경의 복잡도, 처리량 및 데이터 오브젝트 크기에 따라 시스템의 실제 요구사항이 더 많을 수도 있습니다. 또한 다음 정보는 WebSphere Business Integration Server Express 또는 Express Plus 시스템에만 해당됩니다. 동일한 시스템에서 기타 응용프로그램을 실행한 경우 적절하게 조정하십시오.

표 3. 하드웨어 요구사항

구성요소	최소 요구사항
프로세서	Pentium III @ 1GHz
메모리	최소 512MB
디스크 공간: WebSphere Business Integration Server Express 또는 Express Plus 및 지원 소프트웨어	40GB
디스크 공간: WebSphere Business Integration Server Express 또는 Express Plus 데이터베이스	• 저장소 300 - 500MB • 롤백 500MB • 임시 500MB

## 소프트웨어 전제조건 확인

WebSphere Business Integration Server Express 또는 Express Plus 시스템은 IBM 구성요소와 제3자 구성요소로 구성되어 있습니다. IBM 구성요소는 제품 CD로 제공됩니다. 제3자 소프트웨어는 IBM이 제공하지 않습니다.

소프트웨어 전제조건 정보는 다음 테이블을 참조하십시오.

- 표 4에서는 WebSphere Business Integration Server Express 및 Express Plus가 지원되는 Linux 버전을 설명합니다.
- 표 5에서는 WebSphere Business Integration Server Express 및 Express Plus에 제공되는 필수 소프트웨어를 설명합니다.
- 73 페이지의 표 6에서는 필요하지만 WebSphere Business Integration Server Express 및 Express Plus에 제공되지 않는 기타 소프트웨어를 설명합니다.
- 73 페이지의 표 7에서는 WebSphere Business Integration Server Express 및 Express Plus로 사용할 수 있는 선택적 지원 소프트웨어를 설명합니다.

IBM은 73 페이지의 표 6 및 73 페이지의 표 7에 설명된 제3자 제품 버전을 지원합니다. 제3자 벤더가 지원하지 않는 제3자 제품 버전 중 하나에 문제점이 발견된 경우 지원 버전으로 업그레이드가 필요할 수 있습니다.

표 4. WebSphere Business Integration Server Express 및 Express Plus에 지원되는 Linux 버전

소프트웨어	버전 및 패치	프로덕션 환경에서 지원되는 제품 구성요소	개발 환경에서 지원되는 제품 구성요소
Red Hat Enterprise AS Linux	3.0, Update 1	InterChange Server Express, Administrative Toolset Express, System Monitor 및 이벤트 실패 관리자 도구와 어댑터가 Linux의 현재 버전에서 지원됩니다.	구성요소가 지원되지 않습니다.
SuSE Linux Enterprise Server	8.1, SP3	InterChange Server Express, Administrative Toolset Express, System Monitor 및 이벤트 실패 관리자 도구와 어댑터가 Linux의 현재 버전에서 지원됩니다.	구성요소가 지원되지 않습니다.

표 5. WebSphere Business Integration Server Express 및 Express Plus에 제공되는 소프트웨어

소프트웨어	버전 및 패치	주석
IBM WebSphere MQ Server and Client	<b>Red Hat Linux:</b> CSD06이 포함된 버전 5.3.0.2(Red Hat Linux 3.0용 iFix 적용)  <b>SuSE Linux:</b> CSD06이 포함된 버전 5.3.0.2	

표 5. WebSphere Business Integration Server Express 및 Express Plus에 제공되는 소프트웨어 (계속)

소프트웨어	버전 및 패치	주석
IBM DB2 Universal Database Server and Client Express Edition DB2 저장 프로시저를 빌드할 경우 DB2 지원 C 또는 C++ 컴파일러가 필요합니다.	버전 8.1 FP5	
IBM WebSphere Application Server, Express Web Application Server	버전 5.1	System Monitor 및 이벤트 실패 관리자
IBM JCE	버전 1.2.1	
IBM Java Development Kit	버전 1.3.1_07	협업 및 맵의 컴파일에 필요함
IBM JRE	버전 1.3.1_07	
IBM JSSE	버전 1.0.3	XML 및 웹 서비스용 어댑터에 암호 서비스를 제공합니다.
IBM ORB(Object Request Broker)	버전 1.3.1_07	

표 6. WebSphere Business Integration Server Express 및 Express Plus에 제공되지 않는 필수 소프트웨어 전제조건(기능에 따름)

소프트웨어	버전 및 패치	주석
Adobe Acrobat Reader	버전 4.05 이상	문서를 보는 데 필요합니다. IBM은 PDF 검색 기능의 이점을 살리도록 검색 옵션이 있는 Acrobat Reader 사용을 권장합니다. 플랫폼용 Adobe Acrobat Reader의 최신 버전은 <a href="http://www.adobe.com">www.adobe.com</a> 으로 이동하십시오.
Netscape Navigator	버전 4.7x	문서를 보는 데 필요합니다.
GNU/Linux g++	버전 2.9.5.3 또는 2.96	DB2 UDB Express로 저장 프로시저 컴파일에 필요합니다.

표 7. WebSphere Business Integration Server Express 및 Express Plus에 사용하는 선택적 지원 소프트웨어

소프트웨어	버전 및 패치	주석
지원 데이터베이스는 제공되는 IBM DB2 UDB Server and Client Express Edition을 대체할 수 있습니다. IBM DB2 Universal Database Server and Client Enterprise Server Edition(DB2 저장 프로시저를 빌드할 경우 DB2 지원 C 또는 C++ 컴파일러가 필요함)	버전 8.1, FP 2 Enterprise Server Edition	이 제품에는 DB2 지원 컴파일러가 제공되지 않습니다.
System Monitor 및 이벤트 실패 관리자에 지원되는 웹 응용 프로그램 서버(제공된 WebSphere Application Server Express Edition 버전 5.1을 대체할 수 있음): WebSphere Application Server	버전 5.0.2.4 FP4 또는 5.1	JSP 1.1 이상 및 Servlets 2.2 이상을 지원하는 웹 응용프로그램 서버
WebSphere Application Server Express	버전 5.0.2.4	JSP 1.1 이상 및 Servlets 2.2 이상을 지원하는 웹 응용프로그램 서버

표 7. WebSphere Business Integration Server Express 및 Express Plus에 사용하는 선택적 지원 소프트웨어 (계속)

소프트웨어	버전 및 패치	주석
Tomcat	버전 4.1.24 또는 4.1.27	JSP 1.1 이상 및 Servlets 2.2 이상을 지원하는 웹 응용프로그램 서버. 현재 2바이트 문자 세트(DBCS)가 지원되지 않습니다.

## 최소 데이터베이스 요구사항 확인

WebSphere Business Integration Server Express 및 Express Plus는 IBM DB2 Express 버전 8.1 FP5 및 IBM DB2 Enterprise 버전 8.1 FP2에 사용하도록 인증되었습니다.

다음 기준을 충족하도록 DB2 Express 또는 Enterprise를 구성해야 합니다.

주: DB2 저장 프로시저를 빌드할 경우 DB2 지원 C 또는 C++ 컴파일러가 필요합니다. 저장 프로시저의 작업과 관련한 정보는 DB2 문서를 읽으십시오.

- 데이터베이스 및 테이블 작성 특권이 작성된 WebSphere Business Integration Server Express 또는 Express Plus 관리자 사용자
- InterChange Server Express 저장소 데이터베이스에 사용 가능한 데이터 파일용 50MB 디스크 공간
- 각각 50개의 최소 사용자 연결로 구성된 maxappls 및 maxagents 매개변수
- 최소 50MB의 데이터를 포함하도록 구성된 맵핑 테이블용(선택사항) 테이블 공간
- 최소 2048 이상이 되도록 구성된 최대 응용프로그램 힙 크기

## 사용자 계정 작성

런치패드를 사용하여 WebSphere Business Integration Server Express 또는 Express Plus를 설치하기 전에 WebSphere Business Integration Server Express 또는 Express Plus를 설치하는 사용자를 작성해야 합니다.

새로운 사용자를 작성하려면 다음을 수행하십시오.

1. 루트 사용자로 Linux 시스템에 로그인하십시오.
2. 해당 명령(/user/sbin/useradd -d HomeDirectory -g InitialGroup -G OtherGroups -m user\_name -p user\_password)을 실행하여 사용자를 작성하고 사용자 암호를 설정하십시오.

---

## 부록 B. WebSphere Business Integration Server Express 또는 Express Plus 및 Capacity Pack 자동 설치 및 설치 제거

제공된 GUI를 사용하지 않고 WebSphere Business Integration Server Express 또는 Express Plus, Adapter Capacity Pack 또는 Collaboration Capacity Pack을 설치하거나 설치 제거할 수 있습니다. 자동 설치 및 설치 제거는 명령행에서 실행됩니다.

자동 설치의 경우 설치 프로그램을 실행할 경우 대개 수동으로 지정하는 응답이 제공된 템플릿 응답 파일에 저장됩니다. 그런 다음, 구성요소를 설치하는 실행 파일에서 이 응답 파일을 읽습니다. 실행 파일을 실행하기 전에 이 응답 파일에 필요한 수정사항을 작성해야 합니다. 설정할 수 있는 옵션을 설명하는 문서가 각 파일에 있습니다.

자동 설치 제거에는 응답 파일의 사용이 필요할 수도 있고 필요하지 않을 수도 있습니다.

이 장에는 다음 섹션이 포함됩니다.

- 『WebSphere Business Integration Server Express 및 Express Plus 자동 설치』
- 76 페이지의 『WebSphere Business Integration Server Express 및 Express Plus 자동 설치 제거』
- 76 페이지의 『Adapter Capacity Pack 자동 설치』
- 77 페이지의 『Adapter Capacity Pack 자동 설치 제거』
- 77 페이지의 『Collaboration Capacity Pack 자동 설치』
- 78 페이지의 『Collaboration Capacity Pack 자동 설치 제거』

---

### WebSphere Business Integration Server Express 및 Express Plus 자동 설치

WebSphere Business Integration Server Express 및 Express Plus의 자동 설치용 응답 파일은 CD 루트의 런치패드 디렉토리에 있으며 다음과 같이 이름이 지정되어 있습니다.

- WebSphere Business Integration Server Express 자동 설치:  
WBIServerExpressResponseFile.txt
- WebSphere Business Integration Server Express Plus 자동 설치:  
WBIServerExpressPlusResponseFile.txt

자동으로 설치하려면 다음을 수행하십시오.

1. 필수 소프트웨어 전제조건 및 설치 옵션에 익숙해지도록 7 페이지의 제 3 장 『필수 소프트웨어 전제조건 및 WebSphere Business Integration Server Express 또는 Express Plus 설치』에 설명된 가정 및 GUI를 사용한 설치 프로시저를 검토하십시오. 설정할 수 있는 옵션을 설명하는 문서가 응답 파일 내에 있습니다.
2. CD 매체에서 응답 파일을 선택한 디렉토리에 복사하고 설치에 필요한 설정값으로 이 파일을 수정하십시오.
3. 수정된 응답 파일이 있는 디렉토리로 이동하십시오.
4. 다음 명령을 실행하십시오.

```
mount_point/Launchpad/setupLinux.bin -silent -options <response_file_name>
```

---

## WebSphere Business Integration Server Express 및 Express Plus 자동 설치 제거

모든 WebSphere Business Integration Server Express 또는 Express Plus 구성요소를 자동으로 설치 제거하려면 다음을 수행하십시오.

1. WebSphere Business Integration Server Express 설치 시 `ProductDir/_uninstWBIServerExp` 디렉토리로 이동하고 WebSphere Business Integration Server Express Plus 설치 시에는 `ProductDir/_uninstWBIServerExpPlus`로 이동하십시오.
2. 다음 명령을 실행하십시오.  
`uninstaller.bin -silent`

### 중요:

1. 제품을 설치 제거하는 사용자는 제품을 설치한 사용자와 동일해야 합니다. 동일한 사용자가 두 작업 모두를 수행하지 않으면 권한과 관련된 문제점이 발생할 수 있습니다.
2. `Home_directory/IBM/WebSphereServer` 디렉토리를 수동으로 삭제해야 합니다.

---

## Adapter Capacity Pack 자동 설치

**중요:** InterChange Server Express의 어댑터 라이선스 파일이 설치로 갱신되도록 하려면 설치 프로세스 중에 InterChange Server Express가 실행 중이어야 합니다.

Adapter Capacity Pack 자동 설치에 사용된 응답 파일의 이름은 `adaptercp_silent.txt`이며, CD의 `Launchpad/AdapterCapacityPack` 디렉토리에 있습니다.

자동으로 설치하려면 다음을 수행하십시오.

1. 필수 소프트웨어 전제조건 및 설치 옵션에 익숙해지도록 41 페이지의 제 6 장 『WebSphere Business Integration Server Express Plus용 Adapter Capacity Pack

설치』에 설명된 가정 및 GUI를 사용한 설치 프로시저를 검토하십시오. 설정할 수 있는 옵션을 설명하는 문서가 응답 파일 내에 있습니다.

2. CD 매체에서 응답 파일을 선택한 디렉토리에 복사하고 설치에 필요한 설정값으로 이 파일을 수정하십시오.
3. 수정된 응답 파일이 있는 디렉토리로 이동하십시오.
4. 다음 명령을 실행하십시오.

```
mount_point/AdapterCapacityPack/setupLinux.bin -silent
```

---

## Adapter Capacity Pack 자동 설치 제거

**중요:** InterChange Server Express의 어댑터 라이선스 파일이 설치 제거로 갱신되도록 하려면 설치 제거 프로세스 중에 InterChange Server Express를 실행해야 합니다.

Adapter Capacity Pack 자동 설치 제거에 사용된 응답 파일의 이름은 `adaptercp_silent_uninst.txt`이며, CD의 `Launchpad/AdapterCapacityPack` 디렉토리에 있습니다.

자동으로 설치 제거하려면 다음을 수행하십시오.

1. CD에서 `adaptercp_silent_uninst.txt` 응답 파일을 `ProductDir/_uninstAdapterCP` 디렉토리로 복사하십시오.
2. 설치 제거에 필요한 설정으로 응답 파일을 수정하십시오.
3. `ProductDir/_uninstAdapterCP` 디렉토리로 이동하십시오.
4. 다음 명령을 실행하십시오.

```
uninstaller.bin -silent -options adaptercp_silent_uninst.txt
```

---

## Collaboration Capacity Pack 자동 설치

Collaboration Capacity Pack 자동 설치에 사용된 응답 파일의 이름은 `collabcp_silent.txt`이며, CD의 `Launchpad/CollabCapacityPack` 디렉토리에 있습니다.

자동으로 설치하려면 다음을 수행하십시오.

1. 필수 소프트웨어 전제조건 및 설치 옵션에 익숙해지도록 47 페이지의 제 7 장 『WebSphere Business Integration Server Express Plus용 Collaboration Capacity Pack 설치』에 설명된 가정 및 GUI를 사용한 설치 프로시저를 검토하십시오. 설정할 수 있는 옵션을 설명하는 문서가 응답 파일 내에 있습니다.
2. CD 매체의 응답 파일을 복사하고 설치에 필요한 설정값으로 이를 수정하십시오.
3. 수정된 응답 파일이 있는 디렉토리로 이동하십시오.

4. 다음 명령을 실행하십시오.

```
mount_point/CollabCapacityPack/setupLinux.bin -silent \
-options collabcp_silent.txt
```

---

## Collaboration Capacity Pack 자동 설치 제거

Collaboration Capacity Pack을 자동으로 설치 제거하려면 다음을 수행하십시오.

1. *ProductDir/\_uninstCollabCP* 디렉토리로 이동하십시오.
2. 다음을 실행하십시오.

```
uninstaller.bin -silent
```



---

## 주의사항

---

### 주의사항

IBM은 다른 나라에서는 이 자료에 기술된 제품, 서비스 또는 기능을 제공하지 않을 수도 있습니다. 현재 사용할 수 있는 제품 및 서비스에 대한 정보는 한국 IBM 담당자에게 문의하십시오. 이 책에서 IBM 제품, 프로그램 또는 서비스를 언급하는 것이 해당 IBM 제품, 프로그램 또는 서비스만을 사용할 수 있다는 것을 의미하지는 않습니다. IBM의 지적 재산을 침해하지 않는 한, 기능상으로 동등한 제품, 프로그램 또는 서비스를 대신 사용할 수 있습니다. 그러나 비IBM 제품, 프로그램 또는 서비스의 운영에 대한 평가 및 검증은 사용자의 책임입니다.

IBM은 이 책에서 다루고 있는 특정 내용에 대해 특허를 보유하고 있거나 현재 특허 출원 중일 수 있습니다. 이 책을 제공한다고 해서 특허에 대한 라이선스까지 부여하는 것은 아닙니다. 라이선스에 대한 의문사항은 다음으로 문의하십시오.

135-270

서울특별시 강남구 도곡동 467-12, 군인공제회관빌딩

한국 아이.비.엠 주식회사

고객만족센터

전화번호: 080-023-8080

다음 단락은 현지법과 상충하는 영국이나 기타 국가에서는 적용되지 않습니다.

IBM은 타인의 권리 비침해, 상품성 및 특정 목적에의 적합성에 대한 묵시적 보증을 포함하여(단, 이에 한하지 않음) 묵시적이든 명시적이든 어떠한 종류의 보증없이 이 책을 “현상태대로” 제공합니다. 일부 국가에서는 특정 거래에서 명시적 또는 묵시적 보증의 면책사항을 허용하지 않으므로, 이 사항이 적용되지 않을 수도 있습니다.

이 정보에는 기술적으로 부정확한 내용이나 인쇄상의 오류가 있을 수 있습니다. 이 정보는 주기적으로 변경되며, 변경된 사항은 최신판에 통합됩니다. IBM은 이 책에서 설명한 제품 및(또는) 프로그램을 사전 통지없이 언제든지 개선 및(또는) 변경할 수 있습니다.

이 정보에서 언급되는 비IBM의 웹 사이트는 단지 편의상 제공된 것으로, 어떤 방식으로든 이들 웹 사이트를 옹호하고자 하는 것은 아닙니다. 해당 웹 사이트의 자료는 본 IBM 제품 자료의 일부가 아니므로 해당 웹 사이트 사용으로 인한 위험은 사용자 본인이 감수해야 합니다.

IBM은 귀하의 권리를 침해하지 않는 범위 내에서 적절하다고 생각하는 방식으로 귀하가 제공한 정보를 사용하거나 배포할 수 있습니다.

- (i) 독립적으로 작성된 프로그램과 기타 프로그램(본 프로그램 포함) 간의 정보 교환 및
- (ii) 교환된 정보의 상호 이용을 목적으로 본 프로그램에 관한 정보를 얻고자 하는 라이선스 사용자는 다음 주소로 문의하십시오.

135-270

서울특별시 강남구 도곡동 467-12, 군인공제회관빌딩  
한국 아이.비.엠 주식회사  
고객만족센터

이러한 정보는 해당 조건(예를 들어, 사용료 지불 등)에 따라 사용할 수 있습니다.

이 정보에 기술된 라이선스가 부여된 프로그램 및 이 프로그램에 대해 사용 가능한 모든 라이선스가 부여된 자료는 IBM이 IBM 기본 계약, IBM 프로그램 라이선스 계약 (IPLA) 또는 이와 동등한 계약에 따라 제공한 것입니다.

본 문서에 포함된 모든 성능 데이터는 제한된 환경에서 산출된 것입니다. 따라서 다른 운영 환경에서 얻어진 결과는 상당히 다를 수 있습니다. 일부 성능은 개발 레벨 상태의 시스템에서 측정되었을 수 있으므로 이러한 측정치가 일반적으로 사용되고 있는 시스템에서도 동일하게 나타날 것이라고는 보증할 수 없습니다. 또한, 일부 성능은 추정을 통해 추측되었을 수도 있으므로 실제 결과는 다를 수 있습니다. 이 책의 사용자는 해당 데이터를 사용자의 특정 환경에서 검증해야 합니다.

비IBM 제품에 관한 정보는 해당 제품의 공급업체, 공개 자료 또는 다른 기타 범용 소스로부터 얻은 것입니다. IBM에서는 반드시 이러한 비IBM 제품을 테스트하지 않았으므로, 이들 제품과 관련된 성능의 정확성, 호환성 또는 기타 주장에 대해서는 확인할 수 없습니다. 비IBM 제품의 성능에 대한 의문사항은 해당 제품의 공급업체에 문의하십시오.

이 정보에는 일상의 비즈니스 운영에서 사용되는 자료 및 보고서에 대한 예제가 들어 있습니다. 이 예제에는 가능한 완벽하게 개념을 설명하기 위하여 개인, 회사, 상표 및 제품의 이름이 포함될 수 있습니다. 이들 이름은 모두 가공의 것이며 실제 기업의 이름 및 주소와 유사하더라도 이는 전적으로 우연입니다.

IBM이 제시하는 방향 또는 의도에 관한 모든 언급은 특별한 통지없이 변경될 수 있습니다.

#### 저작권 라이선스

이 정보에는 여러 가지 운영 플랫폼에서의 프로그래밍 기법을 보여주는 원어로 된 샘플 응용프로그램이 들어 있습니다. 귀하는 샘플 프로그램의 작성 기준이 된 운영 플랫폼의 응용프로그램 프로그래밍 인터페이스에 부합하는 응용프로그램을 개발, 사용, 마케팅 및

배포하기 위한 목적으로 이러한 샘플 프로그램을 추가 비용없이 어떤 형태로든 복사, 수정 및 배포할 수 있습니다. 이러한 샘플 프로그램은 모든 조건하에서 완전히 테스트된 것은 아닙니다. 따라서 IBM은 이러한 샘플 프로그램의 신뢰성, 서비스 가능성 또는 기능을 보증하거나 암시하지 않습니다.

#### 프로그래밍 인터페이스 정보

프로그래밍 인터페이스 정보는 본 프로그램을 사용하는 응용프로그램 소프트웨어 작성을 돕기 위해 제공됩니다.

귀하는 범용 프로그래밍 인터페이스를 통해 본 프로그램 툴의 서비스를 제공하는 응용 프로그램 소프트웨어를 작성할 수 있습니다.

그러나 본 정보에는 진단, 수정 및 성능 조정 정보도 포함되어 있습니다. 진단, 수정 및 성능 조정 정보는 응용프로그램 소프트웨어의 디버그를 위해 제공된 것입니다.

주: 본 진단, 수정 및 조정 정보는 변경될 수 있으므로 프로그램 인터페이스로서 사용하지 마십시오.

#### 상표 및 서비스표

다음 용어는 미국 또는 기타 국가에서 사용되는 International Business Machines Corporation의 상표 또는 등록상표입니다.

IBM

IBM 로고

AIX

CrossWorlds

DB2

DB2 Universal DatabaseDomino

Lotus

Lotus

NotesMQIntegrator

MQSeries

Tivoli

WebSphere

Microsoft, Windows, Windows NT 및 Windows 로고는 미국 또는 기타 국가에서 사용되는 Microsoft Corporation의 상표입니다.

MMX, Pentium, 및 ProShare는 미국 또는 기타 국가에서 사용되는 Intel Corporation의 상표 또는 등록상표입니다.

Java 및 모든 Java 기반 상표는 미국 또는 기타 국가에서 사용되는 Sun Microsystems, Inc.의 상표입니다.

UNIX는 미국 또는 기타 국가에서 Open Group의 등록상표입니다.

Linux는 미국 또는 기타 국가에서 사용되는 Linus Torvalds의 상표입니다.

기타 회사, 제품 및 서비스 이름은 타사의 상표 또는 서비스표입니다.

본 제품에는 Eclipse Project(<http://www.eclipse.org/>)에서 개발한 소프트웨어가 포함되어 있습니다.



WebSphere Business Integration Server Express V4.3.1, WebSphere Business Integration Server Express Plus V4.3.1

# 색인

## [ 가 ]

관리

- InterChange Server Express 34
- WebSphere Business Integration Server Express 및 Express Plus 33

구성

- 이름 서버 28
- DB2 15, 17

## [ 다 ]

다음 단계 수행

- 기본 런치패드 기능 학습 2
- 소프트웨어 전제조건 확인 및 설치 6
- Adapter Capacity Pack 설치 39
- Collaboration Capacity Pack 설치 39, 46
- WebSphere Business Integration Server Express Plus v4.3.1로 업그레이드 39
- WebSphere Business Integration Server Express 및 Express Plus 설치 확인 36
- WebSphere Business Integration Server Express 및 Express Plus 시작 31

디스크 공간 요구사항 71

## [ 라 ]

라이선스 파일, 갱신 44

런치패드

- 빠른 시작 안내서 보기 6, 39
- 소프트웨어 전제조건 설치 13
- 소프트웨어 전제조건 확인 8
- 시작 3
- 중지 6
- Adapter Capacity Pack 설치 41
- Collaboration Capacity Pack 설치 47
- WebSphere Business Integration Server Express 및 Express Plus 설치 22

로그 파일, WebSphere Business Integration Server Express 및 Express Plus 설치 29

## [ 마 ]

메모리, 최소 요구사항 71

## [ 바 ]

빠른 시작 안내서, 보기 6, 39

## [ 사 ]

설치

- 개요 1
- 소프트웨어 전제조건 13
- Adapter Capacity Pack 41
- Collaboration Capacity Pack 47
- DB2 Express 15
- IBM Java Development Kit 20
- WebSphere Application Server Express 18
- WebSphere MQ 19
- WebSphere Studio Site Developer 59

설치 제거

- Adapter Capacity Pack 45
- Collaboration Capacity Pack 50
- WebSphere Business Integration Server Express 및 Express Plus 30

소프트웨어 전제조건

- 설치 13
- 하드웨어 71
- 확인 8, 72

시작

- 런치패드 3
- InterChange Server Express 33
- System Manager 34
- WebSphere Business Integration Server Express 및 Express Plus 33

## [ 아 ]

암호, InterChange Server Express, 변경 35

업그레이드

- 기존 시스템 준비 62
- 시스템 백업 62
- 실패 확인 68

업그레이드 (계속)

- 업그레이드 전 61
- 업그레이드된 버전 테스트 69
- 유효성 검증 68

WebSphere Business Integration Server Express Plus 시작 68

응답 파일

- Adapter Capacity Pack 자동 설치 76
- Adapter Capacity Pack 자동 설치 제거 77
- Collaboration Capacity Pack 자동 설치 77
- WebSphere Business Integration Server Express 및 Express Plus의 자동 설치 75

이름 서버, 구성 28

이벤트 실패 관리자

- 디렉토리 위치 29
- 웹 서버를 사용하지 않을 경우 구성 56
- 웹 서버를 사용할 경우 구성 54
- Tomcat을 사용하도록 수동 구성 58
- WebSphere Application Server 및 WebSphere Application Server Express 를 사용하도록 수동 구성 54
- WebSphere Studio SiteDeveloper 설치 59

## [ 자 ]

자동

- Adapter Capacity Pack 설치 76
- Adapter Capacity Pack 설치 제거 77
- Collaboration Capacity Pack 설치 77
- Collaboration Capacity Pack 자동 설치 제거 78
- DB2 Express 설치 15
- WebSphere Business Integration Server Express 및 Express Plus 설치 75
- WebSphere Business Integration Server Express 및 Express Plus 설치 제거 76
- WebSphere MQ 설치 19

전제조건

- 소프트웨어 8, 13, 72

## [ 차 ]

철자 규칙 vi

## [ 파 ]

프로세서, 최소 요구사항 71

## [ 하 ]

하드웨어 요구사항 71

## A

Adapter Capacity Pack

자동 설치 76

자동 설치 제거 77

GUI를 사용한 설치 41

GUI를 사용한 설치 제거 45

## C

Capacity Pack

Adapter 41

Collaboration 47

Collaboration Capacity Pack

자동 설치 77

자동 설치 제거 78

GUI를 사용한 설치 47

GUI를 사용한 설치 제거 50

## D

DB2

구성 15, 17

최소 기준 74

DB2 Express, 설치 15

## I

IBM Java Development Kit, 설치 20

InterChange Server Express

관리 34

다시 시작 36

등록 34

시작 33

암호 변경 35

System Manager에 연결 35

InterChange Server Express 다시 시작 36

InterChange Server Express 등록 34

## J

Java Development Kit, IBM, 설치 20

## S

System Manager

시작 34

InterChange Server Express에 연결 35

System Monitor

디렉토리 위치 29

웹 서버를 사용하지 않을 경우 구성 56

웹 서버를 사용할 경우 구성 54

Tomcat을 사용하도록 수동 구성 57

WebSphere Application Server 및

WebSphere Application Server Express

를 사용하도록 수동 구성 54

## W

WebSphere Application Server Express, 설치 18

WebSphere Business Integration Server

Express 및 Express Plus

관리 33

디렉토리 구조 28

설치 확인 39

시작 33

자동 설치 75

자동 설치 제거 76

GUI로 설치 22

GUI로 설치 제거 30

WebSphere Business Integration Server

Express 및 Express Plus 설치 확인 39

WebSphere MQ, 설치 19

WebSphere Studio Site Developer 59









**IBM**