

WebSphere Business Integration Server  
Express y Express Plus



# WebSphere Business Integration Server Express Guía de instalación para OS/400 e i5/OS



WebSphere Business Integration Server  
Express y Express Plus



# WebSphere Business Integration Server Express Guía de instalación para OS/400 e i5/OS

**Nota**

Antes de utilizar la información del presente manual y el producto al que sirve de complemento, lea la información de la sección "Avisos" en la página 67.

**22 de abril de 2005**

Este manual es la traducción del original inglés *WebSphere Business Integration Server Express Installation Guide for OS/400 and i5/OS*.

Esta edición de este documento se aplica a IBM WebSphere Business Integration Server Express, versión 4.4 e IBM WebSphere Business Integration Server Express Plus, versión 4.4.

Para enviarnos comentarios referentes a este documento de IBM WebSphere Business Integration, envíe un correo electrónico a [hojacom@es.ibm.com](mailto:hojacom@es.ibm.com). Nos gustaría conocer su opinión.

Cuando envía información a IBM, otorga a IBM un derecho no exclusivo para utilizar o distribuir la información en cualquier forma que IBM considere apropiada, sin contraer ninguna obligación con el remitente de la información.

© Copyright International Business Machines Corporation 2004, 2005. Reservados todos los derechos.

---

# Contenido

<b>Acerca de este documento</b> . . . . .	<b>v</b>
A quién va dirigido este manual. . . . .	v
Documentos afines . . . . .	v
Convenios tipográficos. . . . .	vi
<b>Novedades de este release</b> . . . . .	<b>vii</b>
Novedades del release 4.4 . . . . .	vii
Novedades del release 4.3.1 . . . . .	vii
<b>Capítulo 1. Visión general de la instalación</b> . . . . .	<b>1</b>
Siguiente paso. . . . .	2
<b>Capítulo 2. Inicio del Área de ejecución</b> . . . . .	<b>3</b>
Antes de empezar . . . . .	3
Cómo invocar el Área de ejecución . . . . .	4
Siguiente paso. . . . .	5
<b>Capítulo 3. Instalación de los requisitos previos de software necesarios y de WebSphere Business Integration Server Express o Express Plus</b> . . . . .	<b>7</b>
Selección de los componentes que se va a instalar (sólo instalación personalizada) . . . . .	8
Instalación típica . . . . .	9
Instalación personalizada. . . . .	16
Requisitos previos de software . . . . .	24
Resultados de la instalación . . . . .	27
Utilización de Primeros pasos . . . . .	27
Estructura de directorios y archivos . . . . .	30
Instalación de componentes adicionales tras la instalación inicial . . . . .	32
Desinstalación de WebSphere Business Integration Server Express y Express Plus . . . . .	32
Siguiente paso . . . . .	34
<b>Capítulo 4. Inicio del sistema WebSphere Business Integration Server Express o Express Plus por primera vez.</b> . . . . .	<b>35</b>
Inicio de WebSphere Business Integration Server Express o Express Plus . . . . .	35
Configuración de InterChange Server Express . . . . .	36
Siguiente paso . . . . .	37
<b>Capítulo 5. Verificación de la instalación</b> . . . . .	<b>39</b>
Validación rápida . . . . .	39
Siguiente paso . . . . .	39
<b>Capítulo 6. Instalación de Adapter Capacity Pack para WebSphere Business Integration Server Express Plus</b> . . . . .	<b>41</b>
Instalación de Adapter Capacity Pack . . . . .	41
Desinstalación de Adapter Capacity Pack . . . . .	43
Siguiente paso . . . . .	43
<b>Capítulo 7. Instalación de Collaboration Capacity Pack para WebSphere Business Integration Server Express Plus</b> . . . . .	<b>45</b>
Instalación de Collaboration Capacity Pack . . . . .	45
Desinstalación de Collaboration Capacity Pack . . . . .	48
Siguiente paso . . . . .	48

<b>Capítulo 8. Actualización de WebSphere Business Integration Server Express y Express Plus . . . . .</b>	<b>49</b>
Escenarios y supuestos de actualización posibles . . . . .	49
Conservación de proyectos de usuario existentes . . . . .	50
Actualización de los requisitos previos de software . . . . .	51
Preparación del sistema existente . . . . .	52
Inicio del proceso de actualización. . . . .	55
Verificación de la actualización . . . . .	61
Prueba de la versión actualizada . . . . .	61
Copia de seguridad de la versión actualizada . . . . .	61
Siguiente paso . . . . .	61
<b>Apéndice. Instalación y desinstalación desatendidas. . . . .</b>	<b>63</b>
Instalación desatendida de WebSphere Business Integration Server Express y Express Plus . . . . .	63
Desinstalación desatendida de WebSphere Business Integration Server Express y Express Plus. . . . .	64
Instalación desatendida de Adapter Capacity Pack . . . . .	64
Desinstalación desatendida de Adapter Capacity Pack . . . . .	65
Instalación desatendida de Collaboration Capacity Pack . . . . .	65
Desinstalación desatendida de Collaboration Capacity Pack . . . . .	65
<b>Avisos . . . . .</b>	<b>67</b>
Información sobre la interfaz de programación . . . . .	68
Marcas registradas y marcas de servicio . . . . .	69
<b>Índice . . . . .</b>	<b>71</b>

---

## Acerca de este documento

Los productos IBM(R) WebSphere(R) Business Integration Server Express e IBM WebSphere Business Integration Server Express Plus constan de los siguientes componentes: InterChange Server Express, el componente Toolset Express asociado, Collaboration Foundation, y un conjunto de adaptadores de integración de software. Las herramientas contenidas en Toolset Express le ayudan a crear, modificar y gestionar procesos comerciales. Puede elegir de entre los adaptadores listos para utilizar para sus procesos comerciales que abarcan aplicaciones. La plantilla de procesos estándar, CollaborationFoundation, le permite crear rápidamente procesos personalizados.

El presente documento describe cómo instalar y configurar sistemas IBM WebSphere Business Integration Server Express e IBM WebSphere Business Integration Server Express Plus.

A menos que se indique lo contrario, la información de esta guía es aplicable tanto al producto IBM WebSphere Business Integration Server Express como al producto IBM WebSphere Business Integration Server Express Plus. El término WebSphere Business Integration Server Express y sus variantes hacen referencia a ambos productos.

---

## A quién va dirigido este manual

Este documento está destinado a los asesores técnicos y administradores del sistema encargados de instalar, desplegar y administrar WebSphere Business Integration Server Express o Express Plus en los entornos OS/400 e i5/OS.

---

## Documentos afines

El conjunto completo de documentación existente para este producto describe las funciones y componentes que son comunes a todas las instalaciones de WebSphere Business Integration Server Express y Express Plus, e incluye información de consulta sobre componentes determinados.

Puede descargar, instalar y visualizar la documentación en el sitio Web siguiente: <http://www.ibm.com/websphere/wbi/serverexpress/infocenter>.

**Nota:** Puede encontrar información importante sobre el producto en Technical Support Technotes (Notas de soporte técnico) y Flashes (Comunicados) emitidos después de la publicación del presente documento. Estos documentos adicionales se hallan en el sitio Web de soporte técnico de WebSphere Business Integration: <http://www.ibm.com/software/integration/websphere/support/>. Seleccione el área de componentes de su interés y examine las secciones Technotes (Notas técnicas) y Flashes (Comunicados).

---

## Convenios tipográficos

Este documento utiliza los convenios siguientes:

---

<code>font courier</code>	Indica un valor literal, tal como un nombre de mandato, un nombre de archivo, información que debe escribir el usuario o información que el sistema muestra en la pantalla.
<b>negrita</b>	Indica un término nuevo, cuando aparece por primera vez. A veces indica nombres u opciones de menú que se visualizan en la interfaz gráfica del usuario.
<i>cursiva</i>	Indica un nombre de variable o una referencia cruzada. Cuando el usuario visualiza un archivo PDF, las referencias cruzadas aparecen en cursiva y de color azul. Puede seleccionar una referencia cruzada para ir directamente a la información deseada.
<i>courier en cursiva</i>	Indica un nombre de variable dentro de un texto literal.
línea de contorno azul	Una línea de contorno azul, que solamente es visible cuando se visualiza un manual en la pantalla, indica un hipertexto de referencia cruzada. Pulse con el ratón dentro de la línea de contorno para ir hacia el objeto al que apunta la referencia.
{ }	En una línea de sintaxis, las llaves delimitan un conjunto de opciones de las cuales el usuario debe elegir solamente una.
[ ]	En una línea de sintaxis, los corchetes delimitan un parámetro opcional.
...	En una línea de sintaxis, los puntos suspensivos denotan la repetición del parámetro anterior. Por ejemplo, opción[,...] significa que puede especificar varias opciones, separadas por comas.
\	En el presente documento, las barras inclinadas invertidas (\) se utilizan como convenio para representar las vías de acceso de directorios. Para las instalaciones en UNIX, utilice barras inclinadas (/) en lugar de barras inclinadas invertidas. Todas las vías de acceso de IBM WebSphere Business Integration Server Express están referidas al directorio donde está instalado el producto en el sistema del usuario.
<i>DirProducto</i>	Representa el directorio donde está instalado el producto.

---



---

## **Novedades de este release**

---

### **Novedades del release 4.4**

En ese release se han realizado los siguientes cambios en la instalación y están reflejados en esta guía:

- Nuevas opciones de instalación típica y personalizada
- Instalación de la aplicación Primeros pasos
- "Iniciación rápida" se denomina ahora "Validación rápida" y esta soportada con la documentación en línea incorporada de Primeros pasos
- La Consola ahora forma parte de las herramientas administrativas (en Toolset Express), así que ya no se instala separadamente
- Integrated Test Environment (ITE) está ahora soportado con InterChange Server Express en OS/400 o i5/OS y no se tiene que ejecutar en un sistema Windows. Por lo tanto, InterChange Server Express ya no se puede instalar en un sistema Windows además de en el sistema OS/400 o i5/OS.
- Instalación de la aplicación Despliegue Web
- Control de acceso basado en roles y nombre de usuario y contraseña definibles por el usuario
- Soporte de instalaciones en el mismo sistema de WebSphere Business Integration Server Express (o Express Plus) 4.3.1 y 4.4
- Se proporcionan instrucciones para suprimir el gestor de colas y el oyente de MQ. Estos ya no se suprimen automáticamente en caso de que el gestor de colas esté siendo utilizado por otra aplicación.

---

### **Novedades del release 4.3.1**

Este es el primer release de la presente guía. El release 4.3.1 incluye información de ayuda para la modalidad de producción para los sistemas operativos siguientes:

- IBM OS/400 V5R2, V5R3
- Red Hat Enterprise Linux AS 3.0 Update 1
- SuSE Linux Enterprise Server 8.1 SP3
- Microsoft Windows 2003



---

## Capítulo 1. Visión general de la instalación

IBM WebSphere Business Integration Server Express y Express Plus incluyen un programa de instalación basado en una interfaz gráfica de usuario (GUI) denominada Área de ejecución que le guiará paso a paso a lo largo del proceso de instalación y configuración del software de requisito previo y del producto.

La instalación se realiza utilizando un sistema Windows que instalará de forma remota el producto en el sistema OS/400 o i5/OS. Por tanto, el sistema OS/400 o i5/OS debe estar en la misma red con el sistema Windows que piense utilizar para la instalación. El producto contiene algunos componentes que solamente se ejecutan en un sistema basado en Windows. Estos componentes constan de herramientas de software ("Tools Express") y una aplicación denominada "Primeros pasos" que puede utilizar para instalar, configurar y personalizar y gestionar el producto. El programa de instalación instalará archivos en el sistema OS/400 o i5/OS y en el sistema Windows, según sea necesario.

El Área de ejecución le permite realizar una instalación típica o estándar, que instala automáticamente un conjunto de componentes por omisión, o una instalación personalizada, que le permite seleccionar los componentes que desea instalar. En ambos casos, el Área de ejecución detecta si el sistema ya tiene otros requisitos previos de software necesarios instalados y visualiza esta información. Una vez que se han instalado los requisitos previos, el Área de ejecución le guiará hasta que se complete la instalación.

Esta guía detalla cada paso de los procesos de instalación y configuración inicial necesarios para hacer que IBM WebSphere Business Integration Server Express o Express Plus sea operativo. Los pasos principales son los siguientes:

1. Asegúrese de que los sistemas en los que piensa instalar este producto cumplan los requisitos de hardware y software. Consulte <http://www.ibm.com/software/integration/wbiserverexpress> para ver requisitos específicos.
2. Inicie el Área de ejecución y desde allí inicie la instalación del producto. (Capítulo 2)
3. Decida si desea una instalación típica o una instalación personalizada. Consulte el Capítulo 3 para conocer las diferencias entre una instalación típica y una instalación personalizada. El Área de ejecución comprobará los requisitos previos de software soportados. Consulte <http://www.ibm.com/software/integration/wbiserverexpress> para ver una lista del software de requisitos previo soportado. A continuación, siga con el resto del proceso de instalación del Área de ejecución. (Capítulo 3)
4. Realice los pasos de configuración adicionales necesarios. (Capítulo 3)
5. Inicie el sistema y realice la administración inicial. (Capítulo 4)
6. (Opcional pero recomendado.) Utilice el procedimiento "Validación rápida", que se encuentra en Primeros pasos, para verificar que el sistema está instalado y funcionando correctamente. (Capítulo 5)
7. (Opcional sólo para WebSphere Business Integration Server Express Plus) Instale un Adapter Capacity Pack. (Capítulo 6)
8. (Opcional sólo para WebSphere Business Integration Server Express Plus) Instale un Collaboration Capacity Pack. (Capítulo 7)

Otros capítulos de esta guía proporcionan información sobre los siguientes temas:

- Capítulo 8, “Actualización de WebSphere Business Integration Server Express y Express Plus”, en la página 49.
- “Instalación y desinstalación desatendidas”, en la página 63.

---

## **Siguiente paso**

Para comenzar los procesos de instalación y configuración, vaya al Capítulo 2, “Inicio del Área de ejecución”, en la página 3 para conocer las funciones básicas del Área de ejecución.

---

## Capítulo 2. Inicio del Área de ejecución

Para poder utilizar la GUI del Área de ejecución que le guiará a través de la instalación y configuración de WebSphere Business Integration Server Express o Express Plus, debe conocer las funciones básicas.

Este capítulo contiene las secciones siguientes:

- “Antes de empezar”
- “Cómo invocar el Área de ejecución” en la página 4
- “Siguiendo el siguiente paso” en la página 5

---

### Antes de empezar

Antes de iniciar el Área de ejecución, realice lo siguiente:

- Compruebe que sus perfiles de usuario de OS/400 o i5/OS tienen las autorizaciones especiales \*ALLOBJ, \*SECADM, \*JOBCTL.
- Compruebe que su sistema OS/400 o i5/OS cumple los requisitos de hardware listados en el sitio <http://www.ibm.com/software/integration/wbiserverexpress/>.
- Si piensa utilizar el cliente Windows para los componentes de Tools Express, compruebe que su sistema Windows cumple los requisitos de hardware listados en <http://www.ibm.com/software/integration/wbiserverexpress/>.
- Compruebe si hay Fix Packs disponibles para su producto en el siguiente sitio Web: <http://www.ibm.com/software/integration/websphere/support/>.
- En el sistema Windows, asegúrese de que se hayan cerrado todas las aplicaciones Windows.
- En el sistema Windows, asegúrese de tener privilegios de administrador de Windows y un ID de usuario de Windows de menos de 20 caracteres. Si este requisito no se cumple, aparecerá un mensaje de error que informará del problema y el programa del Área de ejecución finalizará.
- En las instrucciones de instalación proporcionadas en el presente manual se presupone que la instalación se realiza desde los CD del producto. Si realiza la instalación desde ESD obtenidos de Passport Advantage, lleve a cabo las acciones siguientes:
  - Consulte la información de Passport Advantage para obtener instrucciones para la descarga.
  - Extraiga todos los ESD en el mismo directorio de la unidad de disco duro y realice la instalación desde esa unidad para asegurar el funcionamiento correcto del instalador. *No* cree CD basados en las imágenes de ESD ni intente realizar la instalación desde estos CD. Si lo hace, la instalación puede fallar porque puede que los programas de utilidad de configuración de algunos requisitos previos de software no estén empaquetados en los ESD que contengan el propio software de requisito previo.
  - Asegúrese de que los nombres de las carpetas de los componentes del directorio en el que extraiga los ESD no contengan espacios. Por ejemplo, C:\Archivos de programa\WBISE no es un directorio válido porque el nombre de la carpeta Archivos de programa contiene espacios. C:\WBISE es un directorio válido porque el nombre de la carpeta WBISE no contiene espacios.

- Asegúrese de disponer de privilegios de administrador para crear una base de datos nueva y añadir usuarios nuevos.

## Cómo invocar el Área de ejecución

Para invocar el Área de ejecución, inserte el CD de WebSphere Business Integration Server Express para OS/400 e i5/OS en el sistema Windows. Aparecerá la pantalla Información del sistema i5/OS, la cual le solicitará el nombre del sistema OS/400 o i5/OS, el ID de usuario y la contraseña. Escriba la información y pulse **Aceptar**.

Por ejemplo:

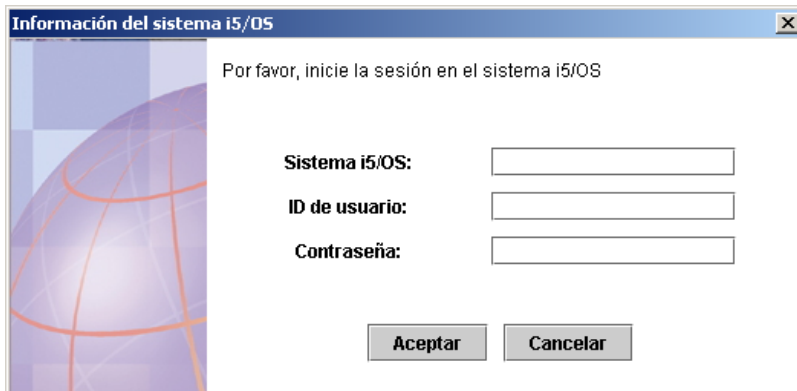


Figura 1. Pantalla Información del sistema OS/400 e i5/OS para la información de inicio de sesión

**Nota:** Aunque la interfaz de usuario está etiquetada "Información del sistema i5/OS", esta interfaz también funciona con sistemas OS/400 soportados. Lo mismo es cierto para otras partes de la interfaz de usuario de instalación etiquetadas "i5/OS" que puede ver al instalar este producto.

Se mostrará la pantalla de bienvenida del Área de ejecución. Los botones del lado izquierdo de la pantalla de bienvenida le permiten seleccionar rápidamente varias tareas.

La figura 2 es un ejemplo de la pantalla de bienvenida del Área de ejecución para WebSphere Business Integration Server Express Plus. Tenga en cuenta que las pantallas del Área de ejecución de WebSphere Business Integration Server Express difieren ligeramente de WebSphere Business Integration Server Express Plus (que se muestra) porque el Área de ejecución de WebSphere Business Integration Server Express Plus incluye un botón con el nombre **Instalar Capacity Pack**. Los elementos que se pueden instalar desde este botón no están disponibles con WebSphere Business Integration Server Express.



Figura 2. Pantalla de bienvenida del Área de ejecución para WebSphere Business Integration Server Express Plus

Los botones de la pantalla de bienvenida controlan las tareas siguientes:

#### **Instalar producto**

Guía al usuario para instalar los requisitos previos de software apropiados de acuerdo con los componentes del producto que el usuario desea instalar y luego instala también los componentes del producto.

#### **Instalar Capacity Pack**

Le permite instalar colaboraciones y adaptadores adicionales además de los que se proporcionan con la instalación base. (Disponible sólo con WebSphere Business Integration Express Plus.)

#### **Guía de instalación**

Enlaza con una página Web que le dirige al Centro de información de WebSphere Business Integration Server Express, en el que puede obtener toda la información del producto, incluida esta guía de instalación.

#### **Primeros pasos**

Inicia la aplicación Primeros pasos. La aplicación Primeros pasos es una interfaz única desde la que puede utilizar y gestionar WebSphere Business Integration Server Express o Express Plus una vez que se haya completado la instalación.

**Salir** Cierra el Área de ejecución.

---

## **Siguiente paso**

Si ya puede llevar a cabo sin problemas las operaciones básicas de la GUI del Área de ejecución descritas en este capítulo, pase al Capítulo 3, "Instalación de los requisitos previos de software necesarios y de WebSphere Business Integration Server Express o Express Plus", en la página 7 para obtener información sobre cómo utilizar el Área de ejecución para identificar los requisitos previos necesarios, instalar los requisitos previos seleccionados e instalar WebSphere Business Integration Server Express o Express Plus.





---

## Capítulo 3. Instalación de los requisitos previos de software necesarios y de WebSphere Business Integration Server Express o Express Plus

El sistema WebSphere Business Integration Server Express o Express Plus puede determinar el software de requisito previo necesario para la instalación según los componentes que se vayan a instalar. Si determinados elementos no están instalados, puede instalarlos.

El Área de ejecución ofrece dos opciones de instalación: típica y personalizada.

La instalación típica instala automáticamente los componentes siguientes:

- InterChange Server Express
- Adaptador JText
- Ejemplos
- Toolset Express

Para obtener más información acerca de estos componentes, consulte “Componentes disponibles para la instalación” en la página 9.

La instalación típica detecta también automáticamente si tiene los componentes de requisito previo necesarios y puede instalar muchos de ellos por usted.

La instalación personalizada le permite seleccionar los componentes que desea instalar. Al igual que la instalación típica, también detecta si los requisitos previos están instalados y puede instalarlos por usted. Consulte la sección “Selección de los componentes que se va a instalar (sólo instalación personalizada)” en la página 8 para obtener descripciones de los componentes disponibles. Para obtener más información acerca de la instalación personalizada, consulte la sección “Instalación personalizada” en la página 16.

Para obtener más información sobre la opción de instalación típica, consulte la sección “Instalación típica” en la página 9.

Las instrucciones de instalación a lo largo de este capítulo dan por supuesto lo siguiente:

- Host Servers se inicia en el sistema OS/400 o i5/OS (utilice el mandato de línea de mandatos STRHOSTSVR con el parámetro SERVER(\*ALL)). Debe estar iniciado para que la instalación sea satisfactoria.
- WebSphere Business Integration Server Express o Express Plus versión 4.4 *no* están aún instalados en el sistema. Si tiene instalada una versión anterior del producto o de los Capacity Packs y desea actualizarlos a la versión 4.4, o tiene instalado WebSphere Business Integration Server Express V4.4 y desea actualizarlo a WebSphere Business Integration Server Express Plus V4.4, consulte el Capítulo 8, “Actualización de WebSphere Business Integration Server Express y Express Plus”, en la página 49 para obtener instrucciones.
- Los componentes de Server Express se instalarán en la Versión 5 Release 2 de OS/400 o la Versión 5 Release 3 de i5/OS. Los componentes de Tools Express se instalarán en la máquina que ejecuta el sistema operativo Windows XP o Windows 2003. Consulte

<http://www.ibm.com/software/integration/wbiserverexpress/> para obtener un listado de los componentes del producto soportados en cada una de las plataformas Windows tanto en entornos de producción como en entornos de desarrollo.

- La instalación es la de un sistema WebSphere Business Integration Server Express Plus. En la instalación de un sistema WebSphere Business Integration Server Express es posible que aparezcan pantallas ligeramente distintas.
- Ya ha leído y comprendido la información del Capítulo 2, “Inicio del Área de ejecución”, en la página 3 y ha iniciado el Área de ejecución.

Este capítulo contiene las secciones siguientes:

- “Selección de los componentes que se va a instalar (sólo instalación personalizada)”
- “Instalación típica” en la página 9
- “Instalación personalizada” en la página 16
- “Requisitos previos de software” en la página 24
- “Utilización de Primeros pasos” en la página 27
- “Estructura de directorios y archivos” en la página 30
- “Instalación de componentes adicionales tras la instalación inicial” en la página 32
- “Desinstalación de WebSphere Business Integration Server Express y Express Plus” en la página 32
- “Siguiendo el siguiente paso” en la página 34

Consulte “Instalación y desinstalación desatendidas”, en la página 63 para obtener instrucciones sobre la realización de la instalación y desinstalación desatendidas.

---

## Selección de los componentes que se va a instalar (sólo instalación personalizada)

Cuando está instalando WebSphere Business Integration Server Express y Express Plus utilizando la instalación personalizada, puede instalar todos o algún subconjunto de componentes del producto. Los componentes instalables se pueden seleccionar desde las pantallas que aparecen cuando se selecciona **Personalizada** en la pantalla Seleccione el tipo de instalación del Área de ejecución o desde el archivo de respuestas utilizado durante la instalación desatendida.

**Nota:** Como se ha mencionado anteriormente, cuando se utiliza la instalación típica, el Área de ejecución selecciona automáticamente los componentes para la instalación.

Las secciones siguientes describen los componentes instalables.

Toolset Express se ejecuta en un sistema basado en Windows. Está soportado en un entorno de producción o de desarrollo en la plataforma Windows 2003. Está soportado en la plataforma Windows XP sólo en un entorno de desarrollo.

Consulte la publicación *System Administration Guide* para ver descripciones más detalladas de los componentes de InterChange Server Express y Toolset Express, y las guías de los diferentes adaptadores para ver descripciones de los adaptadores. Toda la documentación se encuentra disponible en el siguiente sitio Web:  
<http://www.ibm.com/websphere/wbiserverexpress/infocenter>

## Componentes disponibles para la instalación

Durante la instalación, puede elegir de entre el conjunto siguiente de componentes:

- InterChange Server Express
- Toolset Express, que incluye los subcomponentes siguientes:
  - Herramientas administrativas: Gestionan y supervisan los diferentes entornos del sistema. Incluye la Consola, para gestionar componentes en el sistema OS/400 o i5/OS, el Gestor del sistema, el Gestor de flujos, el Visor de registros y el Gestor de relaciones.
  - Herramientas de desarrollo: Configuran, personalizan o desarrollan los nuevos componentes del sistema o los ya existentes. Incluyen el Diseñador de objetos comerciales Express, Configurador de conectores Express, Diseñador de correlaciones Express, Diseñador de procesos Express (disponible sólo con instalaciones de WebSphere Business Integration Server Express Plus), Diseñador de relaciones Express y Conector de pruebas Express. También recibe WebSphere Studio WorkBench 3.0.1 (WSWB301).

Herramientas basadas en la Web, que incluyen las siguientes:

- Supervisor del sistema
- Gestor de sucesos anómalos
- Despliegue Web
- Una variedad de adaptadores de la siguiente lista:
  - Adaptador para correo electrónico
  - Adaptador para iSeries
  - Adaptador para JDBC
  - Adaptador para JMS
  - Adaptador para JText
  - Adaptador para Lotus Domino
  - Adaptador para protocolos de datos Healthcare
  - Adaptador para HTTP
  - Adaptador para SWIFT
  - Adaptador para TCP/IP
  - Adaptador para Web Services
  - Adaptador para WebSphere Commerce
  - Adaptador para WebSphere MQ
  - Adaptador para XML

**Nota:** Algunos adaptadores tienen sus correspondientes ODA (Object Discovery Agent), los cuales se instalan si se seleccionan esos adaptadores.

Independientemente del adaptador seleccionado, también se instalarán los siguientes componentes:

- Data Handler for EDI
- Data Handler for XML
- Componente Ejemplos, que instala un ejemplo preconfigurado denominado System Test que se puede ejecutar para verificar que la instalación haya resultado satisfactoria y que el software funcione correctamente.

---

## Instalación típica

Para empezar la instalación típica, siga estos pasos:

1. Seleccione **Instalar producto** en la pantalla de bienvenida.



Figura 3. Pantalla de bienvenida

- Aparecerá la pantalla Seleccione el tipo de instalación.
2. Seleccione **Típica** en la pantalla Seleccione el tipo de instalación.



Figura 4. Pantalla Tipo de instalación

Después de haber seleccionado instalación típica, aparece la pantalla Requisitos previos de software.



Figura 5. Pantalla Requisitos previos de software

3. El Área de ejecución muestra el estado de cada uno de los requisitos previos. Los valores de estado pueden ser **Sin instalar**, **Opcional** o **Sí**, y para la selección de la base de datos solamente, **Sin configurar**.

Si algún programa de software que necesite para el sistema tiene un estado de **Sin instalar** u **Opcional**, puede utilizar el Área de ejecución para instalarlo o para que le dirija al lugar de dónde obtenerlo.

Para instalar un programa de software utilizando el Área de ejecución, pulse en el producto o en el nombre del elemento. Se visualizarán otros botones u opciones seleccionables. Por ejemplo, puede que esté disponible un botón **Instalar**. Seleccione el botón **Instalar** para empezar la instalación del programa. Cuando se haya completado el proceso de instalación del programa de software, volverá a la pantalla Requisitos previos de software y el nombre del programa tendrá **Sí** junto a él.

Sólo instalación personalizada. Si DB2 Universal Database para iSeries **no está configurado**, puede utilizar el Área de ejecución para configurarlo. Pulse en la palabra "Base de datos" para iniciarlo; se visualizarán campos adicionales. Consulte "Instalación y configuración de bases de datos" en la página 26 para ver información importante antes de configurar la base de datos.

**Nota:** Si ya tiene versiones anteriores del software de requisito previo instaladas en este sistema, consulte "Actualización de los requisitos previos de software" en la página 51 para ver información más detallada acerca de cómo se comportará el Área de ejecución, y de lo que puede que sea necesario hacer dependiendo de la versión.

Para obtener más información acerca de la instalación de los requisitos previos de software, incluyendo porqué puede que necesite ciertos requisitos previos, consulte la sección "Requisitos previos de software" en la página 24. Tenga en cuenta que para una instalación personalizada, esta pantalla listará más requisitos previos que los que se muestran en la ilustración. Además, la pantalla visualizará los requisitos previos para los sistemas OS/400 o i5/OS y el cliente Windows.

Una vez que los requisitos previos de software para la instalación planificada tengan un estado de **Sí**, seleccione el botón **Instalar producto** ubicado en la parte inferior de la pantalla.

Se abrirá la pantalla Acuerdo de licencia de software.

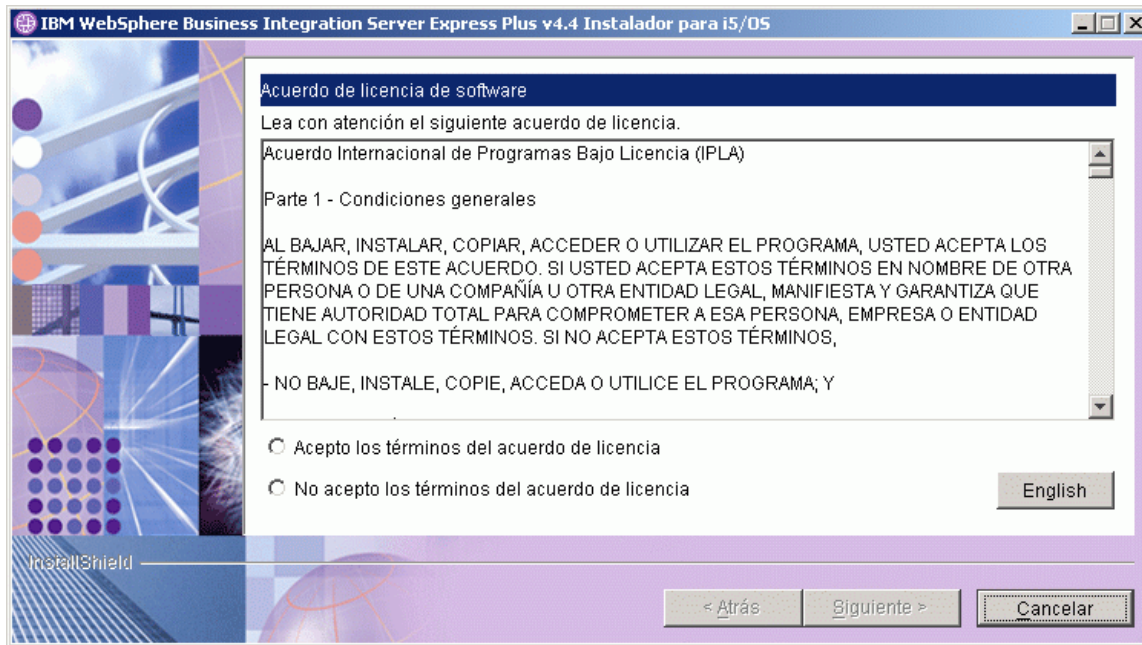


Figura 6. Pantalla Acuerdo de licencia de software

4. Lea y acepte las condiciones del Acuerdo de licencia de software seleccionando el botón de selección que hay junto a la entrada **Acepto los términos del acuerdo de licencia** y, a continuación, seleccione **Siguiete**. Aparecerá la pantalla Información de RBAC.

**Nota:** Si está realizando una instalación personalizada y ha seleccionado instalar las herramientas basadas en la Web, la siguiente pantalla será la pantalla de configuración de los puertos de las herramientas basadas en la Web. Seguirá la pantalla Información de RBAC. Consulte “Información adicional sobre la instalación personalizada” en la página 23 para obtener información acerca de la pantalla de configuración de los puertos de las herramientas basadas en la Web y, a continuación, vuelva a esta sección para continuar.

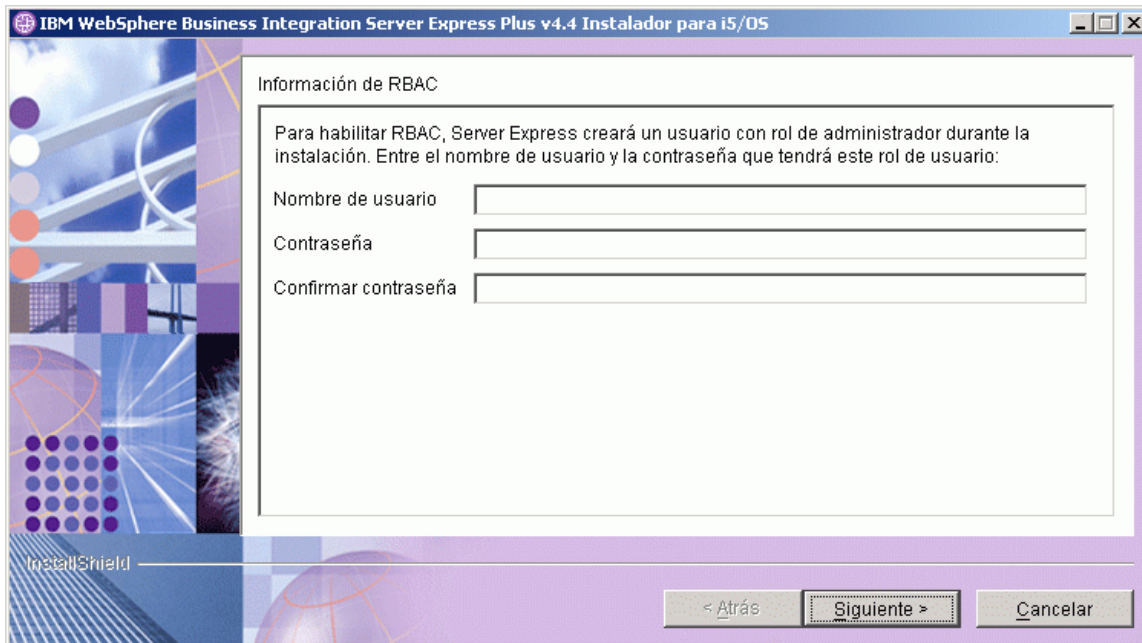


Figura 7. Pantalla Información de RBAC

5. Para habilitar el Control de acceso basado en roles (RBAC, Role-Based Access Control), especifique un nombre de usuario y una contraseña y, a continuación, seleccione **Siguiente**.

Anote el nombre de usuario y la contraseña que especifique. Los necesitará posteriormente.

**Nota:** RBAC mejora la seguridad del acceso al servidor. El nombre de usuario y la contraseña proporcionados se utilizarán para crear el rol de administrador del servidor durante el despliegue en el servidor. Esta información se almacena en el archivo `InterChangeSystem.cfg`, con la contraseña cifrada. Los cambios adicionales de roles o contraseñas en relación a RBAC se deben realizar posteriormente mediante el Gestor del sistema.

Aparecerá una ventana de resumen.





Figura 8. Pantalla de resumen previo a la instalación para los componentes a instalar en OS/400 o i5/OS

6. La pantalla de resumen previo a la instalación proporciona un resumen de las selecciones de instalación que ha realizado. Todos estos componentes se instalan en el sistema OS/400 o i5/OS. Lea la información para asegurarse de que es correcta y, a continuación, seleccione **Siguiete**. Empezará el proceso de instalación. Aparecerá una barra de estado, que indica que la instalación está en proceso. Varios mensajes indican los componentes que se están instalando o configurando. Este proceso podría llevar cierto tiempo, en función del sistema.  
Cuando comienza el proceso de instalación, el instalador comprueba que exista suficiente espacio de disco para la instalación. Si no existe suficiente espacio, se visualiza un panel con sólo los botones **Anterior** y **Cancelar** habilitados, ya que la instalación no se puede completar con el espacio de disco proporcionado. En este caso, debe liberar espacio en la unidad especificada.
7. Cuando la instalación se haya completado, aparecerá la pantalla Resultados. Si se produce algún error durante la creación de la instancia, también se visualizará en esta pantalla. Si no ve una pantalla de resultados antes de la pantalla de resumen, visualice el archivo de registro QWBIDFT44.create para comprobar si hay un mensaje de resultado satisfactorio al final del registro. El archivo de registro está ubicado en el sistema OS/400 o i5/OS en /QIBM/UserData/WBIServer44/Logs/QWBIDFT44.create. En la pantalla Resultados, si ha aparecido, pulse **Siguiete**. De lo contrario, continúe con el paso 8.
8. Aparecerá una ventana de resumen.

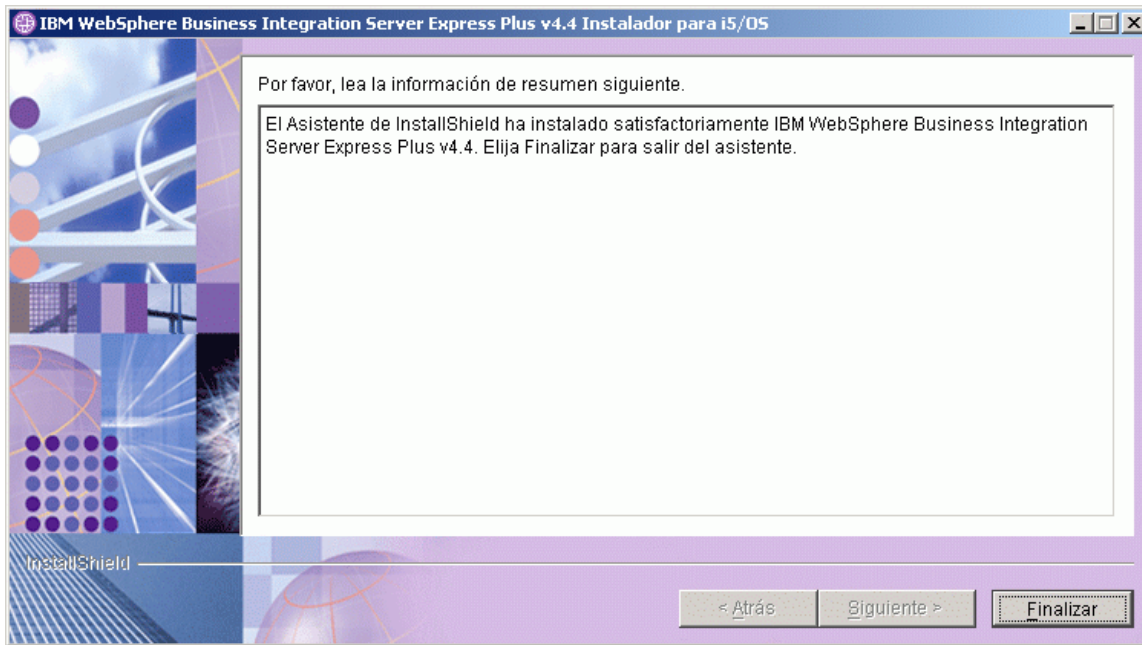


Figura 9. Pantalla de resumen de finalización

9. Pulse el botón Finalizar.

**Nota:** Si está realizando una instalación personalizada, continúe ahora con “Pasos adicionales de la instalación personalizada” en la página 21.

Aparecerá un mensaje que le informará de que se ha completado la instalación y le preguntará si desea iniciar la aplicación Primeros pasos. Para obtener más información acerca de esta aplicación, consulte la sección “Utilización de Primeros pasos” en la página 27.

10. El Área de ejecución continúa abierta. Pulse el botón Salir del Área de ejecución para cerrarla.

---

## Instalación personalizada

Esta sección describe las pantallas de selección de componentes que son exclusivas de la instalación personalizada. Después de haber pasado por estas pantallas, vea el Paso 3 en la página 11 para completar el proceso de instalación.

Determinadas entradas contenidas en las pantallas de la GUI tienen iconos de ayuda junto a ellas. Cuando el usuario selecciona un icono, se abre una ventana que muestra información pertinente sobre el componente y sus requisitos previos necesarios.

### Selección de los componentes de instalación

Para comunicar al sistema los componentes que desea instalar, lleve a cabo los pasos siguientes:

1. En la pantalla Seleccione el tipo de instalación, seleccione el botón de selección **Personalizada**. Se abrirá la pantalla Instalar servidor.



Figura 10. Pantalla Instalar servidor

- En la pantalla Instalar servidor, el recuadro de selección situado junto a la entrada **InterChange Server Express** está seleccionado por omisión. Deje este recuadro seleccionado para instalar InterChange Server Express.

El recuadro de selección **Utilizar puertos por omisión** también está seleccionado. Deje este recuadro seleccionado para utilizar los puertos por omisión que se listan para el servidor de nombres, MQ Listener y HTTP. Es necesario cambiar estos números de puerto sólo si ya están siendo utilizados por otra aplicación. Los puertos por omisión son los siguientes si WebSphere Business Integration Express 4.3.1 no se detecta en el sistema: Puerto del servidor de nombres - 14500; Puerto de MQ Listener - 1416, Puerto HTTP - 4443. Si se detecta WebSphere Business Integration Express 4.3.1, los puertos por omisión son Puerto del servidor de nombres - 14501; Puerto de MQ Listener - 1417, Puerto HTTP - 4443. Utilice el mandato NETSTAT \*CNN en el sistema OS/400 o i5/OS para determinar si estos puertos están siendo utilizados, o póngase en contacto con el administrador de red. Para utilizar puertos diferentes para cualquiera de las selecciones, deseleccione el recuadro por omisión **Utilizar puertos por omisión** y especifique los números de puerto que desee utilizar.

Seleccione **Siguiete**. Se abrirá la pantalla Instalar herramientas.



Figura 11. Pantalla Instalar Herramientas

3. En la pantalla Instalar Herramientas, los recuadros de selección que hay junto a las entradas **Herramientas administrativas** y **Herramientas de desarrollo** están seleccionados por omisión. Las herramientas se instalarán en el sistema Windows. Realice una de las acciones siguientes:

- Para instalar *ambas*, las herramientas administrativas y las herramientas de desarrollo, deje seleccionados los recuadros de selección con los valores por omisión que se muestran.
- Para instalar sólo las herramientas administrativas, deselectione el recuadro de selección que hay junto a la entrada **Herramientas de desarrollo**.

**Nota:** No puede instalar solamente las herramientas de desarrollo. Es necesario que las herramientas administrativas también estén instaladas.

- Para *no* instalar las herramientas administrativas ni las herramientas de desarrollo, deselectione los recuadros de selección que hay junto a las entradas **Herramientas administrativas** y **Herramientas de desarrollo**.

**Consejo:** Deselectione en primer lugar el recuadro de selección que hay junto a **Herramientas de desarrollo**. Esta acción habilita el recuadro de selección que hay junto a **Herramientas administrativas**, de forma que podrá deselectionarlo.

Seleccione **Siguiete**. Aparecerá la pantalla Herramientas basadas en la Web.



Figura 12. Pantalla Instalar Herramientas Web

4. Seleccione el recuadro de selección que hay junto a **Herramientas Web** para instalar las herramientas basadas en la Web (Supervisor del sistema, Gestor de sucesos anómalos y Despliegue Web). Las herramientas basadas en la Web se instalan en el sistema OS/400 o i5/OS. Las herramientas basadas en la Web requieren que haya instalado en el sistema OS/400 o i5/OS una versión soportada de WebSphere Application Server o WebSphere Application Server Express. Si no está aún instalada una versión soportada de WebSphere Application Server o WebSphere Application Server Express, se le notificará y se le solicitará que la instale posteriormente durante el proceso de instalación. Las herramientas basadas en la Web se configurarán para funcionar con WebSphere Application Server o WebSphere Application Server Express. Se crea una instancia del servidor de aplicaciones denominada IC5MON44.

**Nota:** Las herramientas basadas en la Web se pueden instalar después de la instalación inicial de WebSphere Business Integration Server Express. Así como con la instalación de cualquier componente adicional de WebSphere Business Integration Server Express, simplemente ejecute de nuevo el Área de ejecución y seleccione los componentes que desee (en este caso las herramientas basadas en la Web).

Para obtener más información sobre la instalación de las herramientas basadas en la Web, consulte "Información adicional sobre la instalación personalizada" en la página 23. Deje el recuadro de selección vacío si no desea las herramientas basadas en la Web y seleccione **Siguiente**. Se abrirá la pantalla Instalar adaptadores.



Figura 13. Pantalla Instalar adaptadores

5. En la pantalla Instalar adaptadores, seleccione los adaptadores que desee instalar. Los adaptadores se instalan en el sistema OS/400 o i5/OS. Adaptador para JText aparece seleccionado por omisión porque es necesario para ejecutar el ejemplo System Test, que forma parte del componente Ejemplos y es necesario para completar el proceso de Validación rápida para verificar la instalación. Para obtener información sobre la Validación rápida, consulte el Capítulo 5.

**Nota:** Si un sistema OS/400 V5R2 no tiene instalada una versión bajo licencia de Crypto Access Provider (5722AC3), aparecerá una pantalla de cifrado antes de la pantalla Instalar adaptadores.

Seleccione **Siguiente**.

Se abrirá la pantalla Instalar Ejemplos.

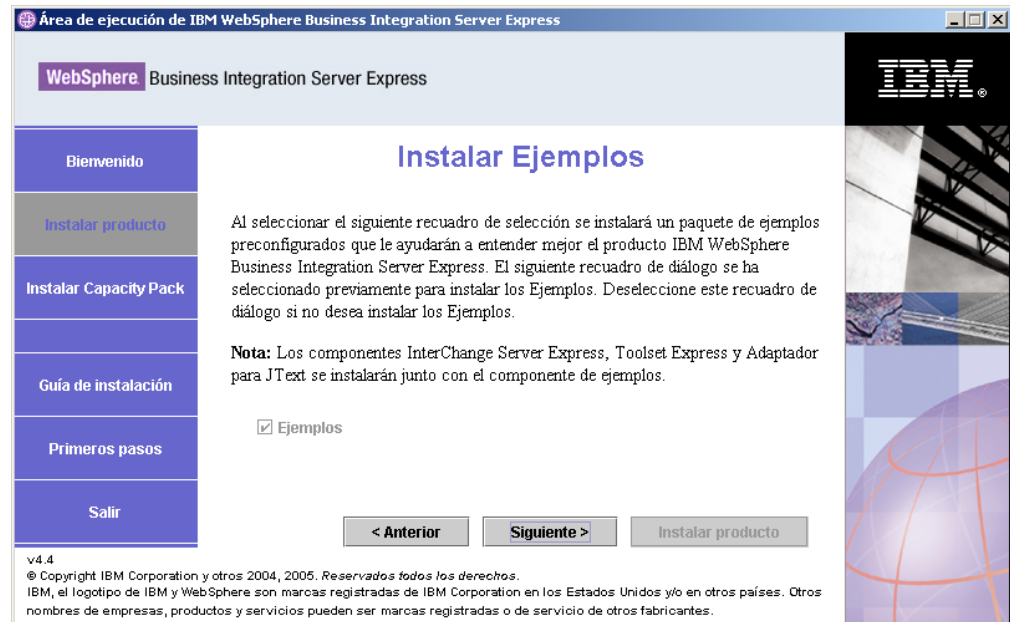


Figura 14. Pantalla Instalar Ejemplos

6. En la pantalla Instalar Ejemplos, el recuadro de selección situado junto a la entrada **Ejemplos** está preseleccionado por omisión. Los ejemplos son necesarios para el proceso de Validación rápida que puede utilizar para verificar la instalación del sistema. Se instalan en el sistema OS/400 o i5/OS.

- Para instalar el componente Ejemplos, seleccione **Siguiente**.

**Nota:** El componente Ejemplos necesita que se instale InterChange Server Express, Toolset Express y el Adaptador de JText. Por tanto, cuando selecciona instalar el componente Ejemplos, también se instalan InterChange Server Express, Toolset Express y el Adaptador de JText, con independencia de si seleccionó instalarlos en pantallas anteriores.

- Para *no* instalar el componente Ejemplos, deseleccione el recuadro de selección y seleccione **Siguiente**.

En este momento el programa de instalación comprueba si tiene los requisitos previos necesarios para las opciones que ha seleccionado. Después de haber finalizado la comprobación, aparecerá la pantalla Requisitos previos de software.

7. Siga los pasos del 3 en la página 11 al 9 en la página 16 en la sección "Instalación típica" y, a continuación, continúe con los pasos adicionales en la siguiente sección, "Pasos adicionales de la instalación personalizada".

**Nota:** Si está planeando utilizar IBM DB2 Universal Database para iSeries remoto, consulte "IBM DB2 Universal Database" en la página 26.

## Pasos adicionales de la instalación personalizada

Con una instalación personalizada, aparecen pantallas adicionales después de la pantalla de resumen que se describe en el paso 9 en la página 16. Su utilización se describe en los pasos siguientes:

1. Después de haber seleccionado "Finalizar" (como en el paso 9 en la página 16), se inicia otro asistente de instalación. Aparecerá la pantalla siguiente:

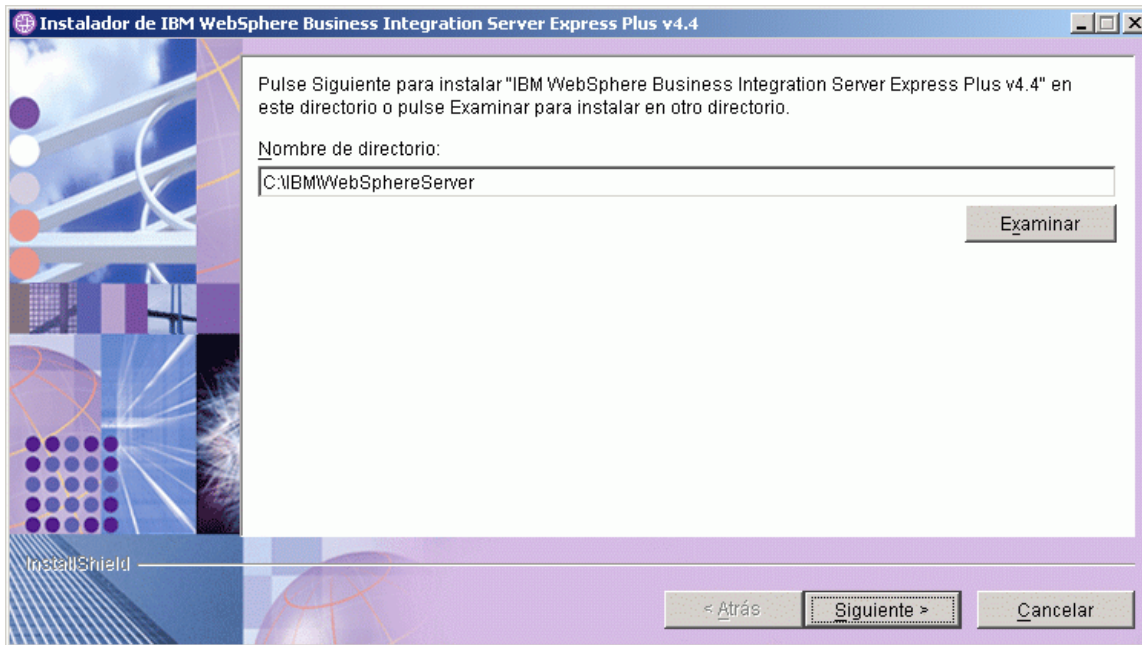


Figura 15. Pantalla de selección de directorio de Windows

Se visualiza la vía de acceso por omisión para la instalación de los componentes del producto en el sistema Windows. Acepte el valor por omisión o cámbielo, y seleccione **Siguiente**. Aparecerá la pantalla de resumen previo a la instalación.

**Nota:** La vía de acceso del directorio no debe contener espacios en blanco. En todo el resto de este documento, se hará referencia al directorio de instalación C:\IBM\WebSphereServer (o a la vía de acceso alternativa que haya especificado) como *DirProducto*.



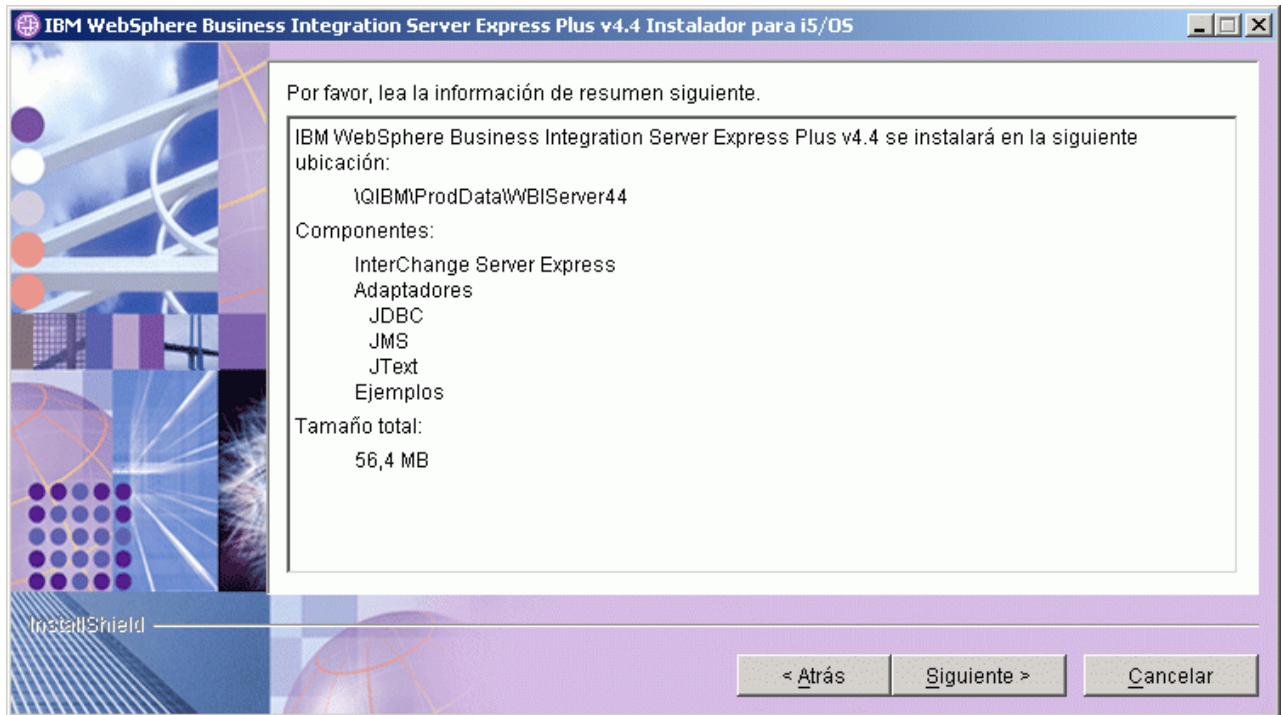


Figura 16. Pantalla de resumen previo a la instalación para componentes instalados en el sistema Windows

2. Confirme que se instalarán todos los componentes que desee en el sistema Windows y, si es así, seleccione **Siguiete** para empezar la instalación. Se visualizará una barra de progreso.
3. Cuando se complete la instalación, aparecerá una pantalla final. Pulse el botón Finalizar. Aparecerá un mensaje que le informará de que se ha completado la instalación y le preguntará si desea iniciar la aplicación Primeros pasos. Para obtener más información acerca de esta aplicación, consulte la sección “Utilización de Primeros pasos” en la página 27.
4. El Área de ejecución continúa abierta. Pulse el botón Salir del Área de ejecución para cerrarla.

## Información adicional sobre la instalación personalizada

Durante el proceso de la instalación personalizada, si selecciona instalar las herramientas basadas en la Web, debe configurar los números de puerto para las mismas. Durante la operación del asistente de instalación para los componentes instalados en el sistema OS/400 o i5/OS, aparecerá la siguiente pantalla después de la pantalla Acuerdo de licencia y antes de la pantalla Información de RBAC:

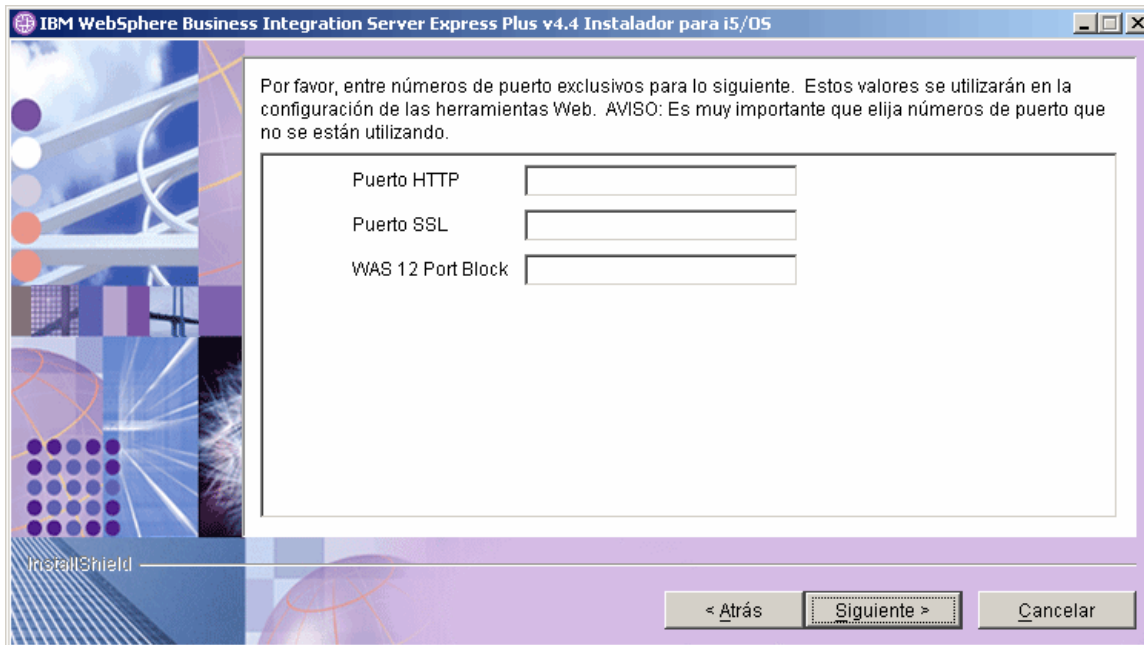


Figura 17. Pantalla de configuración de los puertos de las herramientas basadas en la Web

En esta pantalla, especifique los números de puerto que utilizará. Estos números están definidos de la forma siguiente:

- Puerto HTTP: puerto HTTP utilizado por la aplicación. Accederá a las herramientas basadas en la Web utilizando este número de puerto, como en el URL descrito a continuación.
- Puerto SSL: utilizado para HTTP con comunicación SSL
- Bloque de 12 puertos de WAS (WAS 12 Port Block): Especifique el primer número de puerto a utilizar de un rango de doce puertos consecutivos a utilizar para el WebSphere Application Server.

Utilice el mandato NETSTAT \*CNN en el sistema OS/400 o i5/OS para determinar los puertos que están disponibles para su uso, o póngase en contacto con el administrador de la red.

Podrá acceder a las herramientas basadas en la Web especificando un URL con la sintaxis siguiente en el navegador Web de un sistema cliente:

- Supervisor del sistema y Gestor de sucesos anómalos:  
`http://nombsistpral:númpuertoHTTP/ICSMonitor`
- Despliegue Web:  
`http://nombsistpral:númpuertoHTTP/WebDeployment`

donde *nombsistpral* es el nombre del sistema OS/400 o i5/OS, y *númpuerto* es el número de puerto HTTP proporcionado en esta pantalla.

## Requisitos previos de software

Para la instalación típica, ya se ha determinado previamente si estos componentes son necesarios u opcionales. Para la instalación personalizada, los requisitos previos de software necesarios se basan en los componentes que está instalando. El Área de ejecución identifica si alguno o todos los requisitos previos están instalados en el sistema y envía los resultados de su análisis en la pantalla Requisitos previos de software.

Se le indicará que instale los requisitos previos del programa bajo licencia de OS/400 o i5/OS en el sistema OS/400 o i5/OS. Solamente los programas bajo licencia WebSphere MQ y WebSphere Application Server Express para OS/400 e i5/OS se pueden instalar automáticamente utilizando el Área de ejecución. Los CD correspondientes a los demás programas bajo licencia se proporcionan con los CD del sistema operativo OS/400 o i5/OS y es necesario instalarlos en OS/400 o i5/OS utilizando las instrucciones de instalación para estos programas bajo licencia.

La tabla 1 lista los requisitos previos de software. La lista que aparece en la pantalla puede contener todos los elementos o algunos de ellos, dependiendo de la opción de instalación que seleccione.

*Tabla 1. Posibles requisitos previos de software*

Requisito previo	Descripción
Java Development Kit 1.4.2 en sistema Windows	Necesario para el desarrollo de colaboraciones y correlaciones.
WebSphere MQ 5.3.0.2 CSD07 o CSD superior en el sistema Windows y MQ 5.3.0.2 CSD09 o CSD superior en el sistema OS/400 o i5/OS.	Necesario para todas las instalaciones de WebSphere Business Integration Server Express y Express Plus.
IBM DB2 Universal Database para iSeries	Necesario para el depósito de Interchange Server. Proporcionado con el sistema operativo OS/400 o i5/OS.
WebSphere Application Server 5.1.1 ó 6.0, o WebSphere Application Server Express 5.1.1 ó 6.0 en el sistema OS/400 o i5/OS	Necesario si piensa instalar el Supervisor del sistema, el Gestor de sucesos anómalos o Despliegue Web. Para obtener más información, consulte el Capítulo 8.
Navegador Web en sistemas Windows	Necesario si piensa utilizar el Supervisor del sistema, el Gestor de sucesos anómalos o Despliegue Web.
IBM Toolbox para Java	Necesario para todos los componentes. Proporcionado con OS/400 o i5/OS.
AC3 Crypto Access Provider (5722AC3)	Necesario para los adaptadores. Proporcionado con OS/400 o i5/OS.
QShell Interpreter	Necesario para especificar mandatos en el sistema OS/400 o i5/OS. Proporcionado con OS/400 o i5/OS.
IBM HTTP Server para OS/400 o i5/OS	Necesario para las herramientas basadas en la Web. Proporcionado con OS/400 o i5/OS.

**Nota:** IBM Toolbox para Java, AC3 Crypto Access Provider (5722AC3), QShell Interpreter e IBM HTTP Server para OS/400 son productos de programas bajo licencia de OS/400 que se proporcionan en los CD que se suministran con el sistema OS/400 o i5/OS. Si su sistema OS/400 o i5/OS no tiene instalados esos programas, el Área de ejecución le solicita que busque los CD correspondientes a ellos y los instale.

Si ha instalado anteriormente la versión adecuada de las bases de datos, asegúrese de que están correctamente configuradas, tal como se indica en la sección “IBM DB2 Universal Database” en la página 26.

Si ya tiene versiones anteriores del software de requisito previo instaladas en este sistema, consulte “Actualización de los requisitos previos de software” en la página 51 para ver información más detallada acerca de cómo se comportará el Área de ejecución, y de lo que puede que sea necesario hacer dependiendo de la versión.

Si un requisito previo está dañado, el Área de ejecución mostrará un estado de Error.

## Instalación y configuración de bases de datos

Esta sección proporciona información adicional que puede necesitar al instalar o configurar una base de datos.

WebSphere Business Integration Server Express y Express Plus 4.4 para OS/400 e i5/OS están certificados para el uso con IBM DB2 Universal Database (UDB) para iSeries que se proporciona con el sistema operativo OS/400 v5R2 o i5/OS v5R3.

### IBM DB2 Universal Database

La siguiente información se refiere a IBM DB2 Universal Database para iSeries:

**Requisitos mínimos de la base de datos:** La base de datos debe estar configurada de la forma siguiente:

- Usuario administrador de WebSphere Business Integration Server Express o Express Plus con privilegios de creación de bases de datos y tablas creados.
- 50 MB de espacio de disco para archivos de datos disponible para la base de datos de depósito de InterChange Server Express.

**Instalación de la base de datos con el Área de ejecución:** La siguiente información le ayudará a instalar una base de datos utilizando el Área de ejecución. WebSphere Business Integration Express soporta IBM DB2 Universal Database en un sistema OS/400 o i5/OS local o remoto. Esta base de datos se proporciona con el sistema operativo. Si selecciona **Base de datos** de la pantalla Requisitos previos de software, aparecerán selecciones adicionales, que le permitirán especificar una base de datos remota o local.

**Nota:** Si está utilizando una base de datos remota, antes de instalar la instancia por omisión desde el Área de ejecución debe crear una colección denominada QWBIDFT44 en el sistema remoto. Esta colección se utilizará como el depósito de instancias por omisión. El Área de ejecución verificará que se pueda realizar una conexión con la base de datos QWBIDFT44 remota utilizando el ID de usuario y la contraseña especificados en la sección de configuración remota del Área de ejecución. Si no se puede acceder a la colección remota o si se producen errores al acceder a la misma, recibirá un mensaje de error y la opción de cambiar la información que ha proporcionado en el Área de ejecución. Después de que se haya verificado esta colección remota, se utilizará durante el proceso de instalación como el depósito de InterChange Server Express, e InterChange Server Express se configurará para utilizar esta base de datos remota.

Seleccione **Utilizar base de datos local** si la base de datos que se utilizará se encuentra en el sistema OS/400 o i5/OS que ha especificado anteriormente. Si utiliza una base de datos local, se creará una colección denominada QWBIDFT44 en el sistema local. Si la base de datos se encuentra en un sistema OS/400 o i5/OS distinto, seleccione **Utilizar base de datos remota** y, a continuación, seleccione **Continuar**. Especifique el Nombre de sistema principal, el Nombre de usuario y la Contraseña para el sistema adicional y seleccione **Continuar**.

## Instalación de un navegador Web

Necesitará un navegador Web en el cliente Windows si piensa instalar los componentes de Toolset Express Supervisor del sistema, Gestor de sucesos anómalos y Despliegue Web. El Área de ejecución no puede instalar automáticamente un navegador Web soportado, pero ofrece instrucciones para encontrar una versión soportada.

Si no tiene un navegador Web soportado instalado y desea ver estas instrucciones, en la pantalla Requisitos previos de software del Área de ejecución, expanda la entrada **Navegador Web**. La pantalla indica los sitios Web en los que puede obtener un navegador soportado.

---

## Resultados de la instalación

El proceso de instalación ha realizado las acciones siguientes:

- Ha instalado componentes del producto.
- Se ha creado una instancia por omisión de InterChange Server Express denominada QWBIDFT44 en el sistema OS/400 o i5/OS (si ha seleccionado instalar InterChange Server Express o Ejemplos).
- Si se ha instalado Toolset Express, se ha configurado el archivo `Cwtools.cfg` (en el sistema Windows) utilizado por Toolset Express.
- Ha configurado el archivo `InterchangeSystem.cfg` utilizado por InterChange Server Express.
- Ha configurado un gestor de colas para WebSphere MQ.
- Se ha configurado InterChange Server Express para que se inicie automáticamente con los servicios de inicio automático TCP/IP en OS/400 o i5/OS.
- Ha proporcionado la configuración y el registro específicos de la plataforma.
- Si se ha instalado Ejemplos, se ha configurado una instancia del Adaptador JText en el directorio `/Samples`.
- Ha desplegado contenido en el servidor InterChange Server Express o Express Plus.

Se crean archivos de registro durante el proceso de instalación que detallan los componentes instalados y otras acciones realizadas. En OS/400 e i5/OS, el archivo `install.log` está ubicado en el directorio `/QIBM/ProdData/WBIServer44/`.

En Windows, si se instalan las herramientas (sólo instalación personalizada), se crea el archivo de registro denominado `wbi_server_exp_install_log.txt` y se ubica en el directorio `DirProducto\log\`.

En este momento, puede ver la estructura de directorios y archivos del sistema, tal como se detalla en la sección “Estructura de directorios y archivos” en la página 30.

---

## Utilización de Primeros pasos

La aplicación Primeros pasos es una interfaz única desde la que puede utilizar y gestionar WebSphere Business Integration Server Express o Express Plus. Se instala mediante Windows Installer al instalar WebSphere Business Integration Server Express o Express Plus.

Primeros pasos se puede iniciar desde el Área de ejecución o en el menú Inicio de Windows. Si WebSphere Business Integration Server Express o Express Plus no se ha instalado cuando se inicia Primeros pasos, la mayoría de las funciones de Primeros pasos estarán inhabilitadas y se le indicará que instale primero el producto.

Esta sección contiene información acerca de los usos de esta aplicación y un análisis de sus varios componentes.

## Plataforma (barra de menús)

El menú Plataforma le permite conmutar entre OS/400 o i5/OS y las versiones de Windows de Primeros pasos, para la gestión de los diversos componentes, y el acceso a los mismos, en estos dos sistemas, respectivamente. La próxima vez que se inicie, Primeros pasos recordará la última plataforma que se ha seleccionado.

## Bienvenido

La pantalla de bienvenida se abre por omisión cuando se inicia la aplicación Primeros pasos. Esta pantalla contiene un recuadro de selección para especificar si se debe iniciar Primeros pasos la próxima vez que el sistema se rearranque. El recuadro de selección está seleccionado por omisión. Si deja seleccionado el recuadro de selección, Primeros pasos añade un atajo de teclado al menú de inicio del administrador de programas de Windows. Si se deselecciona el recuadro de selección, este atajo se elimina, en caso de que ya exista, o no se incluye si se abre la aplicación por primera vez. Este recuadro de selección estará inhabilitado si se inicia Primeros pasos desde el CD y si WebSphere Business Integration Server Express o Express Plus aún no están instalados en la máquina.

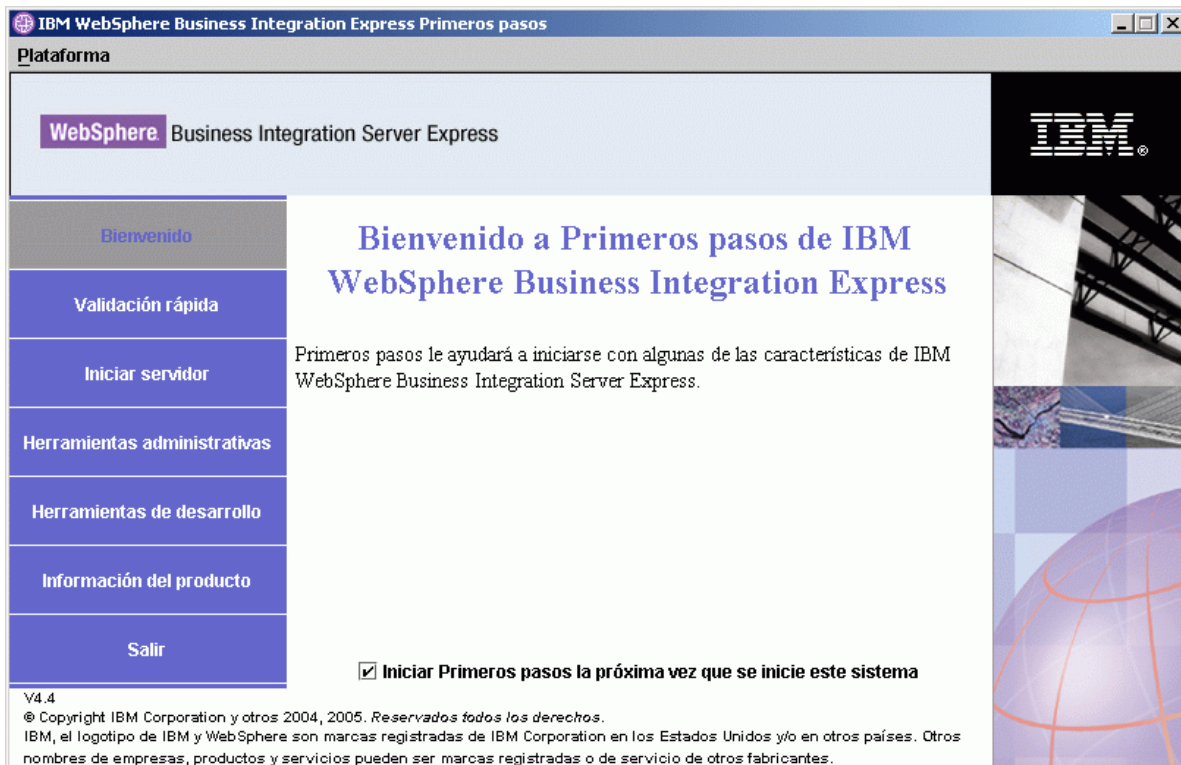


Figura 18. Pantalla de bienvenida de Primeros pasos

## Validación rápida

Si se pulsa, aparecerá la ayuda en línea de Validación rápida, que le guiará por el proceso de validar que la instalación se ha completado satisfactoriamente.

## Iniciar servidor o Detener servidor

Si se pulsa, se detiene o se inicia la instancia QWBIDFT44 de InterChange Server Express. Si está iniciando el servidor, se le solicitará el nombre de inicio de sesión para el sistema OS/400 o i5/OS.

## Herramientas administrativas

Si se pulsa, se abrirá la pantalla Herramientas administrativas.

---

*Figura 19. Pantalla Herramientas administrativas de Primeros pasos*

Esta pantalla proporciona una lista de las herramientas administrativas disponibles y una breve descripción de cada herramienta.

Si estas herramientas no están instaladas, el panel indicará que no tiene instaladas las herramientas administrativas y que debe utilizar el Área de ejecución para instalarlas.

## Herramientas de desarrollo

Si se pulsa, se abrirá la pantalla Herramientas de desarrollo. Esta pantalla proporciona una lista de las herramientas de desarrollo disponibles y una breve descripción de cada herramienta.

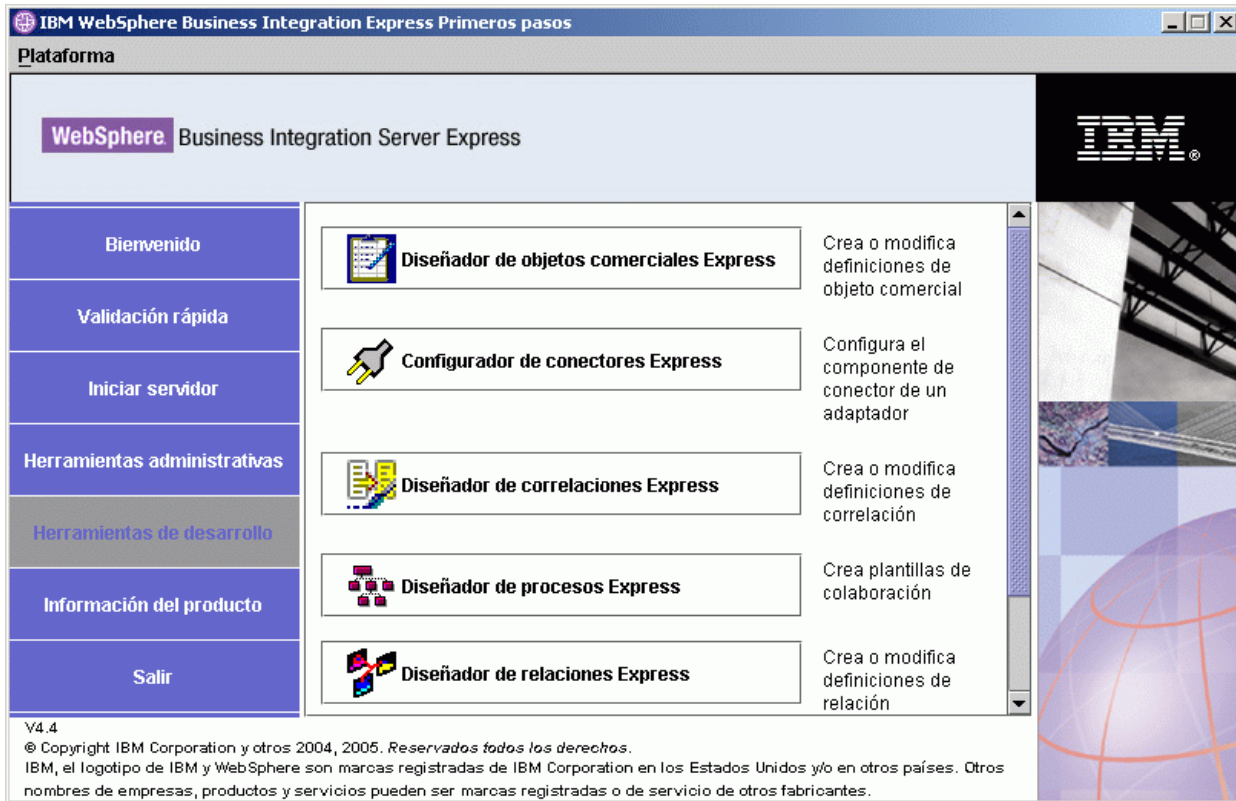


Figura 20. Pantalla Herramientas de desarrollo de primeros pasos

## Información del producto

Si se pulsa, se iniciará el navegador Web en un URL del Centro de información de WebSphere Business Integration.

## Salir

Si se pulsa, saldrá de Primeros pasos.

## Estructura de directorios y archivos

Las secciones siguientes describen los directorios que se instalarán en el sistema OS/400 o i5/OS y en el sistema Windows.

### Sistemas OS/400 e i5/OS

En los sistemas OS/400 o i5/OS, se crean los objetos, directorios y archivos siguientes:

1. Perfil de usuario QWBISVR44
2. Biblioteca QWBISVR44, que incluye objetos para el producto
3. Biblioteca QWBIDFT44, que es un depósito de base de datos para Interchange Server Express
4. Los directorios y archivos de Integrated File System contenidos en estos directorios:
  - /QIBM/ProdData/WBIServer44
  - /QIBM/UserData/WBIServer44



## Sistemas Windows

En el sistema Windows, se crean por omisión los siguientes directorios bajo el directorio C:\IBM\WebSphereServer, al que se hace referencia en todo este documento como *DirProducto*.

**Nota:** Los archivos y los directorios específicos que aparecen en *DirProducto* dependen de los componentes que se hayan seleccionado durante la instalación y de la plataforma Windows que se utilice. Los archivos y directorios contenidos en la instalación real pueden diferir de los listados a continuación.

Tabla 2. Estructura de directorios de los componentes de WebSphere Business Integration Server Express y Express Plus en sistemas Windows

Nombre del directorio	Contenido
<ul style="list-style-type: none"> <li>• _uninstWBIserverExp44 (en instalaciones de WebSphere Business Integration Server Express)</li> <li>• _uninstWBIserverExpPlus44 (en instalaciones de WebSphere Business Integration Server Express Plus)</li> </ul>	Contiene la Máquina Virtual Java (JVM) y el archivo <code>uninstaller.exe</code> que se utiliza para desinstalar WebSphere Business Integration Server Express o Express Plus.
_uninstZip	Contiene una lista de todos los archivos que se desempaquetan durante la instalación.
bin	Contiene scripts de entorno global.
Console	Contiene los archivos necesarios para ejecutar y configurar la herramienta Consola de OS/400 o i5/OS.
DataHandlers	Contiene el archivo <code>.jar</code> para el manejador de datos que el sistema utiliza.
DevelopmentKits	Contiene los archivos de ejemplo para ayudar al desarrollador en la creación de varios componentes del sistema. Los ejemplos proporcionados comprenden: Server Access para EJB, Server Access para J2EE Connector Architecture, conectores (C++ y Java) y ODA (Object Discovery Agent).
DLMs	Contiene subdirectorios que contiene Módulos de carga dinámica (DLM) y otros archivos para las correlaciones de InterChange Server Express.
FirstSteps	Contiene los archivos de Primeros pasos y Validación rápida.
jre	Contiene los archivos de IBM JRE.
legal	Contiene los archivos de licencias.
lib	Contiene los archivos <code>.jar</code> para el sistema.
log	Contiene el archivo de registro cronológico, que incluye todos los errores y avisos que se producen durante la instalación o desinstalación. El nombre de archivo es <code>wbi_server_exp_install_log.txt</code> .
messages	Contiene los archivos de mensajes generados.
ODA	Contiene los archivos <code>.jar</code> y <code>.bat</code> del ODA (Object Discovery Agent) para cada agente.
plugins	Contiene archivos de plugin de Eclipse, necesarios para Toolset Express.
repository	Contiene las definiciones para los componentes del sistema.

Tabla 2. Estructura de directorios de los componentes de WebSphere Business Integration Server Express y Express Plus en sistemas Windows (continuación)

Nombre del directorio	Contenido
Samples	Contiene las definiciones de componentes ejemplos de evaluación y archivos de correo de ejemplo para colaboraciones.
templates	Contiene el archivo start_connName.bat.
Tools	Contiene los archivos de Workbench si se han seleccionado durante la instalación. Tools\ies301 contiene WebSphere Studio Workbench. Tools\eclipse\plugins contiene los plugin del Gestor del sistema.
WBFEM	Contiene el archivo del Gestor de sucesos anómalos.
wbiart	Contiene el archivo que pertenece al runtime del adaptador.
WBSM	Contiene los archivos del Supervisor del sistema.
WBWD	Contiene los archivos del Despliegue Web.

## Instalación de componentes adicionales tras la instalación inicial

Después de instalar WebSphere Business Integration Server Express o Express Plus, puede instalar componentes adicionales más tarde. Para ello, seleccione el botón **Instalar producto** en el panel izquierdo del Área de ejecución. A continuación, el Área de ejecución muestra pantallas en las que el usuario puede seleccionar componentes para instalar, tal como se describe en “Instalación personalizada” en la página 16. Si ya ha instalado algunos componentes desde una pantalla determinada, la pantalla aparecerá pero los recuadros de selección que hay junto a los componentes que ya están instalados estarán inhabilitados. Una excepción es la pantalla de cifrado en sistemas OS/400, que no se muestra si 5722AC3 ya está instalado.

De acuerdo con las nuevas selecciones hechas por el usuario, el Área de ejecución determina si son necesarios requisitos previos de software adicionales y guía al usuario durante su instalación, así como durante la instalación de los nuevos componentes de WebSphere Business Integration Server Express o Express Plus.

## Desinstalación de WebSphere Business Integration Server Express y Express Plus

Siga estas instrucciones para eliminar WebSphere Business Integration Server Express o Express Plus. Se deben eliminar algunos componentes accediendo al sistema OS/400 o i5/OS, y algunos se deben eliminar desde el sistema Windows. El programa de desinstalación no desinstala los requisitos previos. Deberá hacer esto manualmente, según las instrucciones proporcionadas con el requisito previo específico.

Estas instrucciones presentan un proceso de desinstalación manual. Para un proceso de desinstalación “desatendida”, consulte “Instalación y desinstalación desatendidas”, en la página 63.

**Nota:** Antes de realizar la desinstalación, asegúrese de que ninguno de los procesos asociados con InterChange Server Express se esté ejecutando en los dos sistemas OS/400 o i5/OS y en el sistema Windows (si es aplicable). Si lo están, deténgalos.

## Supresión de las instancias del servidor

Se deben suprimir todas las instancias de InterChange Server para poder desinstalar el componente InterChange Server.

Para suprimir una instancia de servidor, se recomienda que desinstale primero Adapter Capacity Pack y Collaboration Capacity Pack, si están instalados. Consulte “Desinstalación de Adapter Capacity Pack” en la página 43 para desinstalar Adapter Capacity Pack, y “Desinstalación de Collaboration Capacity Pack” en la página 48 para desinstalar Collaboration Capacity Pack.

Después de haber desinstalado los Capacity packs, ejecute el mandato siguiente desde QShell: /QIBM/ProdData/WBIServer44/bin/delete\_instance.sh *nombreInstancia*.

## Supresión del gestor de colas y del oyente de MQ

El gestor de colas y el oyente no se suprimen al suprimir la instancia del servidor. IBM recomienda que los suprima si no están siendo utilizados por otras aplicaciones. Para suprimirlos, siga estos pasos desde el sistema OS/400 o i5/OS. Estos son los mandatos de la línea de mandatos.

1. Especifique WRKMQM y pulse Intro.
2. Especifique 15 junto al gestor de colas para concluirlo.
3. Pulse F5 para renovar el estado. Cuando el estado sea “INACTIVO”, continúe.
4. Especifique WRKMQMLSR
5. Especifique un 4 junto al oyente asociado con el gestor de colas.
6. Especifique WRKMQM.
7. Especifique un 4 junto al gestor de colas para suprimirlo.

## Eliminación de componentes del sistema OS/400 o i5/OS

IBM proporciona un programa en modalidad de consola en el sistema OS/400 e i5/OS para eliminar por completo la instalación de WebSphere Business Integration Server Express o Express Plus o para seleccionar componentes determinados para eliminarlos. Para ejecutar el programa de desinstalación, inicie la sesión en el sistema OS/400 o i5/OS y realice lo siguiente:

1. Escriba QSH en la línea de mandatos para entrar en QShell.
2. Cambie al directorio de desinstalación.  
**Para Server Express**, cd  
/QIBM/ProdData/WBIServer44/product/\_uninstWBIServerExp  
**Para Server Express Plus**, cd  
/QIBM/ProdData/WBIServer44/product/\_uninstWBIServerExpPlus
3. Emita el mandato para iniciar el programa de desinstalación: java -jar uninstall.jar. Se mostrará el texto de bienvenida de la desinstalación.
4. Escriba 1 para avanzar, o pulse **Intro** para seleccionar la navegación por omisión. Se mostrará el texto de la función de desinstalación. Cada componente instalado aparece con una x junto a él, lo que denota que está seleccionado para la desinstalación.
5. Deje seleccionados los componentes que desee eliminar y pulse **Intro** para avanzar. Se mostrará el texto de resumen previo a la desinstalación.
6. Pulse **Intro** para confirmar las selecciones que ha realizado. El programa de desinstalación eliminará los componentes seleccionados. Se mostrará el texto de Finalización posterior a la desinstalación.
7. Pulse **Finalizar** para salir del programa de desinstalación.

## Eliminación de herramientas del sistema Windows

Para desinstalar las herramientas del sistema Windows, ejecute la GUI de desinstalación, de la forma siguiente:

1. Seleccione **Inicio > Configuración > Panel de control**.
2. Haga una doble pulsación en **Agregar o quitar programas**.
3. Desplácese hacia abajo y seleccione **IBM WebSphere Business Integration Server Express v4.4** o **IBM WebSphere Business Integration Server Express Plus v4.4** (según el producto que haya instalado), y seleccione el botón **Cambiar/Quitar**.

**Nota:** La estimación de espacio de disco que quedará libre tras la desinstalación, que aparece en la herramienta **Agregar o quitar programas**, puede ser incorrecta si hay varios productos instalados en la misma carpeta.

Aparecerá la pantalla de bienvenida de la desinstalación.

4. En la pantalla de bienvenida de la desinstalación, seleccione **Siguiente**.

Aparecerá la pantalla de características de la desinstalación. Los componentes instalados aparecen con una marca de selección junto a ellos.

5. En la pantalla de características de la desinstalación, deje seleccionados los componentes que desee eliminar y seleccione **Siguiente**.

Aparecerá la pantalla de resumen previo a la desinstalación.

6. En la pantalla de resumen previo a la desinstalación, seleccione **Siguiente** para confirmar las selecciones. El desinstalador elimina los componentes seleccionados.

Aparecerá la pantalla de finalización posterior a la desinstalación.

7. En la pantalla de finalización posterior a la desinstalación, seleccione **Finalizar** para salir de la GUI de desinstalación.

**Nota:** Es posible que tenga que suprimir manualmente el directorio C:\IBM\WebSphereServer.

También hay disponible una desinstalación desatendida. Consulte “Instalación y desinstalación desatendidas”, en la página 63 para obtener instrucciones sobre la realización de una instalación desatendida.

---

## Siguiente paso

Después de instalar satisfactoriamente los requisitos previos de software y WebSphere Business Integration Server Express o Express Plus, vaya al Capítulo 4, “Inicio del sistema WebSphere Business Integration Server Express o Express Plus por primera vez”, en la página 35.

Siguiendo en primer lugar las instrucciones del Capítulo 4 y, a continuación, las del Capítulo 5, “Verificación de la instalación”, en la página 39, incluso si piensa instalar un Adapter o Collaboration Capacity Pack para una instalación de WebSphere Business Integration Server Express Plus, deberá verificar que el sistema base esté instalado y funcione antes de instalar componentes adicionales.

---

## Capítulo 4. Inicio del sistema WebSphere Business Integration Server Express o Express Plus por primera vez

Los programas de instalación de WebSphere Business Integration Server Express y Express Plus realizan automáticamente la mayoría de las tareas de instalación y configuración de productos. Por tanto, si ha instalado los productos utilizando sus programas de instalación, ya se han llevado a cabo las tareas siguientes:

- Se han configurado debidamente los scripts y archivos de configuración.
- Se han configurado los componentes para que se ejecuten en un subsistema OS/400 e i5/OS y se inicien automáticamente con los servidores TCP/IP de OS/400 e i5/OS.
- Se han desplegado contenidos en el depósito de datos.

Para iniciar el sistema, debe iniciar los componentes InterChange Server Express y Gestor del sistema de WebSphere Business Integration Server Express o Express Plus, y registrar InterChange Server Express en el Gestor del sistema.

**Nota:** Puede realizar las tareas descritas en este capítulo desde la aplicación Primeros pasos o desde el menú Inicio de Windows. Este capítulo describe cómo iniciar los distintos componentes desde el menú Inicio de Windows. También puede iniciarlas desde Primeros pasos. En la pantalla Primeros pasos, seleccione **Plataforma > OS/400**. Esto hará que los elementos correctos del menú y las pantallas se visualicen para una instalación de OS/400 o i5/OS.

Además, en este capítulo se presupone que tiene la Consola instalada. Si no es así, se proporcionan instrucciones alternativas.

Este capítulo contiene las secciones siguientes:

- “Inicio de WebSphere Business Integration Server Express o Express Plus”
- “Configuración de InterChange Server Express” en la página 36
- “Siguiente paso” en la página 37

---

### Inicio de WebSphere Business Integration Server Express o Express Plus

Para iniciar WebSphere Business Integration Server Express o Express Plus, siga estos pasos:

1. Seleccione **Inicio > Programas > IBM WebSphere Business Integration Express > Toolset Express > Herramientas administrativas > Consola** para iniciar la Consola.
2. En la pantalla Inicio de sesión de OS/400 o i5/OS, escriba el nombre del sistema OS/400 o i5/OS o dirección IP y el perfil de usuario y contraseña. El perfil de usuario debe tener la autorización especial \*JOBCTL. En la pantalla Consola, inicie el servidor.

Si la Consola no está instalada, desde la entrada de mandatos de OS/400 e i5/OS ejecute el mandato de la línea de mandatos STRSBS QWBISVR44/QWBISVR44.

Si recibe un mensaje que indica que el subsistema ya está activo, efectúe lo siguiente:

- a. Ejecute el mandato de la línea de mandatos QSH

- b. Desde QShell, ejecute el script siguiente:
- ```
/QIBM/ProdData/WBIServer44/bin/submit_ics_server.sh QWBIDFT44
```

---

## Configuración de InterChange Server Express

Para utilizar InterChange Server Express, debe registrarlo y conectarse a él mediante el Gestor del sistema. Las secciones siguientes describen cómo realizar estas tareas:

- “Inicio de Gestor del sistema”
- “Registro de InterChange Server Express en el Gestor del sistema”
- “Conexión a InterChange Server Express” en la página 37
- “Cambio de la contraseña de InterChange Server Express” en la página 37

### Inicio de Gestor del sistema

El Gestor del sistema es la GUI existente con InterChange Server Express y el depósito de datos.

Para iniciar el Gestor del sistema, seleccione **Inicio > Programas > IBM WebSphere Business Integration Express > Toolset Express > Herramientas administrativas > Gestor del sistema**.

### Registro de InterChange Server Express en el Gestor del sistema

El Gestor del sistema puede gestionar una instancia de InterChange Server Express. La instancia existente en el entorno del usuario se debe registrar en el Gestor del sistema. Después de registrar el servidor, su nombre aparece siempre en el Gestor del sistema, a menos que el usuario lo elimine. El nombre del servidor instalado por omisión es QWBIDFT44.

Para registrar una instancia de InterChange Server Express, siga estos pasos:

1. En el Gestor del sistema, pulse con el botón derecho del ratón en **Instancias de InterChange Server** en el panel izquierdo, y luego seleccione **Registrar servidor**.
2. En el cuadro de diálogo **Registrar nuevo servidor**, busque o escriba el nombre del servidor InterChange Server Express.

**Nota:** Seleccione el recuadro de selección **Probar servidor** si piensa utilizar el servidor en un entorno de prueba integrado. Un entorno de prueba integrado se comunica solamente con servidores que están registrados como servidores de prueba.

3. Escriba el Nombre de usuario y la contraseña, y seleccione el recuadro de selección **Guardar ID de usuario y contraseña**. Es la misma contraseña que se ha configurado en el RBAC (Role-Based Access Control) que ha configurado durante la instalación.
4. Seleccione **Aceptar**.

El nombre del servidor se mostrará en el panel izquierdo de la ventana del Gestor del sistema. Si el nombre no aparece, abra la carpeta Instancias de InterChange Server.

## Conexión a InterChange Server Express

Verifique que el servidor registrado InterChange Server Express esté en ejecución; para ello intente conectar con él. Para conectar con un servidor InterChange Server Express utilizando el Gestor del sistema, siga estos pasos:

1. En el panel izquierdo del Gestor del sistema, pulse con el botón derecho en el nombre del InterChange Server Express y seleccione **Conectar**.
2. Seleccione **Aceptar** en la pantalla de confirmación del ID de usuario y contraseña del servidor.

## Cambio de la contraseña de InterChange Server Express

InterChange Server Express está protegido por la contraseña que ha configurado en la pantalla RBAC (Role-Based Access Control) que ha configurado durante la instalación. Sin embargo, si desea cambiar la contraseña más tarde por razones de seguridad, puede hacerlo después de configurar el sistema.

Para cambiar una contraseña de InterChange Server Express, siga estos pasos:

1. En el panel izquierdo del Gestor del sistema, pulse con el botón derecho del ratón en el nombre del servidor InterChange Server Express y luego seleccione **Cambiar contraseña**.
2. Escriba la contraseña antigua, la contraseña nueva, escriba de nuevo la contraseña nueva para confirmarla y luego seleccione **Aceptar**.
3. Para que el cambio de contraseña entre en vigor, debe concluir InterChange Server Express, y luego reiniciarlo siguiendo estos pasos:
  - a. En el Gestor del sistema, pulse con el botón derecho del ratón en el InterChange Server Express en ejecución y seleccione **Concluir**.
  - b. En el cuadro de diálogo, Concluir servidor, concluya el servidor con período de gracia, después de permitirle finalizar el trabajo actual, o concluya el servidor de inmediato, sin realizar tareas preparatorias.  
Seleccione **Con período de gracia** y luego seleccione **Aceptar**.  
Seleccione **Inmediatamente** solamente si debe concluir el servidor sin esperar.
  - c. Reinicie InterChange Server Express; para ello inicie la Consola y luego inicie el servidor utilizando la Consola. Consulte “Inicio de WebSphere Business Integration Server Express o Express Plus” en la página 35 para obtener instrucciones.
  - d. Conecte con InterChange Server Express; para ello pulse con el botón derecho del ratón en el nombre del servidor InterChange Server Express desde el Gestor del sistema y luego escriba la contraseña del servidor.

---

### Siguiente paso

La instalación de WebSphere Business Integration Server Express o Express Plus ha finalizado. Realice una de las acciones siguientes:

- Si ha instalado el componente Ejemplos durante la instalación de WebSphere Business Integration Server Express o Express Plus y desea verificar que la instalación se haya realizado debidamente y el sistema funciona correctamente, continúe en el Capítulo 5, “Verificación de la instalación”, en la página 39.
- Si no ha instalado el componente Ejemplos durante la instalación de WebSphere Business Integration Server Express o Express Plus y no desea instalar Adapter o Collaboration Capacity Packs opcionales para una instalación de WebSphere Business Integration Server Express Plus, consulte el manual *System*

*Implementation Guide* para obtener información sobre la configuración de los adaptadores que seleccionó durante la instalación.

- Si no ha instalado el componente Ejemplos durante la instalación de WebSphere Business Integration Server Express Plus y necesita instalar un Adapter Capacity Pack opcional, continúe en el Capítulo 6, “Instalación de Adapter Capacity Pack para WebSphere Business Integration Server Express Plus”, en la página 41.
- Si no ha instalado el componente Ejemplos durante la instalación de WebSphere Business Integration Server Express Plus y necesita instalar un Collaboration Capacity Pack opcional, continúe en el Capítulo 7, “Instalación de Collaboration Capacity Pack para WebSphere Business Integration Server Express Plus”, en la página 45.
- Si ha instalado WebSphere Business Integration Server Express v4.4 y está actualizando a Express Plus v4.4, consulte la información del Capítulo 8, “Actualización de WebSphere Business Integration Server Express y Express Plus”, en la página 49.



---

## Capítulo 5. Verificación de la instalación

Si ha instalado el componente Ejemplos durante la instalación de WebSphere Business Integration Server Express o Express Plus, dispone de un programa de ejemplo llamado System Test que puede utilizar para verificar el funcionamiento del sistema instalado.

Este capítulo contiene las secciones siguientes:

- “Validación rápida”
- “Siguiendo el siguiente paso”

---

### Validación rápida

Para verificar que el sistema esté instalado y funcione correctamente, ejecute el ejemplo System Test. Las instrucciones acerca de cómo ejecutar el ejemplo están disponibles en la ayuda en línea de Validación rápida, disponible seleccionando el botón **Validación rápida** en Primeros pasos.

**Nota:** Se recomienda ejecutar el ejemplo System Test *antes* de instalar Adapter o Collaboration Capacity Packs.

Una vez que haya ejecutado satisfactoriamente el ejemplo, vuelva a esta sección y revise la información de “Siguiendo el siguiente paso”.

---

### Siguiendo el siguiente paso

La instalación de WebSphere Business Integration Server Express o Express Plus ha finalizado y se ha verificado. Lleve a cabo una de las acciones siguientes:

- Si no necesita instalar Adapter Capacity Packs ni Collaboration Capacity Packs opcionales para una instalación de WebSphere Business Integration Server Express Plus, consulte el manual *System Implementation Guide* para obtener información sobre la configuración de los adaptadores que seleccionó durante la instalación.
- Si necesita instalar un Adapter Capacity Pack opcional para una instalación de WebSphere Business Integration Server Express Plus, pase al Capítulo 6, “Instalación de Adapter Capacity Pack para WebSphere Business Integration Server Express Plus”, en la página 41.
- Si necesita instalar un Collaboration Capacity Pack opcional para una instalación de WebSphere Business Integration Server Express Plus, pase al Capítulo 7, “Instalación de Collaboration Capacity Pack para WebSphere Business Integration Server Express Plus”, en la página 45.
- Si ha instalado WebSphere Business Integration Server Express V4.4 y realiza una actualización a Express Plus V4.4, consulte la información en el Capítulo 8, “Actualización de WebSphere Business Integration Server Express y Express Plus”, en la página 49.



---

## Capítulo 6. Instalación de Adapter Capacity Pack para WebSphere Business Integration Server Express Plus

El Área de ejecución permite iniciar el instalador de la GUI que le guiará por el procedimiento de instalación de un Adapter Capacity Pack. También son posibles la instalación y desinstalación desatendidas.

Este capítulo contiene las secciones siguientes:

- “Instalación de Adapter Capacity Pack”
- “Desinstalación de Adapter Capacity Pack” en la página 43
- “Siguiendo el siguiente paso” en la página 43

Para obtener instrucciones sobre cómo realizar la instalación y la desinstalación desatendidas, consulte “Instalación y desinstalación desatendidas”, en la página 63.

---

### Instalación de Adapter Capacity Pack

Para instalar satisfactoriamente un Adapter Capacity Pack, el usuario y el sistema deben cumplir los siguientes requisitos previos:

- Para OS/400 o i5/OS, el perfil de usuario debe tener las autorizaciones especiales \*ALLOBJ o \*SECADM.
- WebSphere Business Integration Server Express no se debe instalar en la misma máquina en la que está instalando el adaptador. Los adaptadores proporcionados en los Adapter Capacity Packs solamente se pueden utilizar con una instalación existente de WebSphere Business Integration Server Express Plus.
- Si el adaptador no se va a instalar en el mismo sistema OS/400 o i5/OS que InterChange Server Express, debe existir una instalación de WebSphere MQ 5.3.0.2 CSD09 en la misma máquina en la que se vaya a instalar el adaptador.

La GUI de instalación que se proporciona con Adapter Capacity Pack instala hasta tres adaptadores, que se pueden seleccionar de la lista de la sección “Selección de adaptadores y componentes” en la página 42. El instalador instala sólo un adaptador cada vez. Por lo tanto, debe ejecutar el instalador de Adapter Capacity Pack separadamente para cada adaptador que desee instalar en una instancia de servidor determinada. La GUI de instalación también configura el adaptador como un servicio.

Para invocar el Área de ejecución a fin de iniciar la GUI de instalación, realice lo siguiente:

1. Seleccione el botón **Instalar Capacity Pack** en la columna izquierda del Área de ejecución. Se mostrará la ventana Instalar Capacity Pack, con dos botones.
2. Seleccione **Instalar Adapter Capacity Pack** para iniciar la GUI a fin de instalar Adapter Capacity Pack.  
Se mostrará la pantalla de bienvenida.
3. En la pantalla de bienvenida, seleccione **Siguiente**.  
Se abrirá la pantalla Acuerdo de licencia de software.
4. Lea el Acuerdo de licencia de software y acepte sus términos seleccionando el botón situado junto a la entrada **Acepto los términos del acuerdo de licencia**, y luego seleccione **Siguiente**.

El instalador comprueba que se hayan cumplido los requisitos previos listados al comienzo de la presente sección. Si no se ha cumplido cualquiera de los requisitos previos, el instalador le da la opción de cancelar la instalación seleccionando el botón **Cancelar**. Si se han cumplido todos los requisitos previos, la instalación prosigue, de esta manera:

- Aparecerá el panel Nombre de InterChange Server. El nombre InterChange Server adopta el valor por omisión de QWBIDFT44. Pulse **Siguiente** para instalar un Adapter Capacity Pack en la instancia por omisión, o cambie el nombre del servidor, si lo desea, antes de pulsar **Siguiente**.
  - Si el instalador no encuentra ninguna instalación de WebSphere Business Integration Server Express Plus en el sistema OS/400 o i5/OS local, y si esta es la primera instalación del adaptador, aparecerá la pantalla Información de InterChange Server Express. Esta pantalla contiene campos para el nombre del sistema donde se ejecuta InterChange Server y el Número de puerto de ORB. Entre los datos correctos para los campos en esta pantalla y, a continuación, pulse **Siguiente**. El número de puerto de ORB por omisión, si se utiliza, es 14500, y 14501 si se ha detectado una instalación de WebSphere Integration Server Express 4.3.1 en el sistema.
5. Aparecerá la pantalla Características. En la pantalla de características, seleccione un adaptador de la lista de adaptadores disponibles, seleccionando el botón de selección que hay junto a su nombre y, a continuación, seleccione **Siguiente**. Para obtener más información sobre qué adaptador seleccionar, consulte la sección “Selección de adaptadores y componentes”.
  6. Aparecerá una pantalla de resumen anterior a la instalación. En la pantalla de resumen previo a la instalación, revise las selecciones y la ubicación de la instalación y seleccione **Siguiente**.

El instalador verifica que exista suficiente espacio de disco para la instalación. A continuación, la instalación prosigue, de esta manera:

- Si no existe espacio suficiente, el botón **Siguiente** está inhabilitado, pues la instalación no se puede ejecutar con el espacio de disco proporcionado. En este caso, debe seleccionar **Anterior** y liberar espacio en la unidad especificada.
  - Si existe espacio suficiente, comienza la instalación y configuración. Aparecerá un resumen posterior a la instalación, que indica si el proceso ha sido satisfactorio o si se han encontrado problemas.
7. En la pantalla de resumen posterior a la instalación, seleccione **Finalizar** para salir de la GUI de instalación.

Durante el proceso de instalación, el instalador de Adapter Capacity Pack crea un archivo de registro cronológico de instalación denominado `/QIBM/ProdData/WBIServer44/AdapterCapacityPack/install.log`.

## Selección de adaptadores y componentes

Cuando ejecuta el instalador de Adapter Capacity Pack, tiene la posibilidad de elegir uno de los adaptadores siguientes:

- Adaptador para JD Edwards OneWorld
- Adaptador para mySAP.com
- Adaptador para Aplicaciones Oracle

**Nota:** Algunos adaptadores tienen sus correspondientes ODA (Object Discovery Agent), los cuales se instalan si se seleccionan esos adaptadores. Para cualquiera que sea el adaptador seleccionado, se instalan también los componentes siguientes:

- Data Handler for EDI
- Data Handler for XML
- Infraestructura del adaptador

Para obtener descripciones de adaptadores individuales, consulte la documentación del adaptador en el siguiente sitio Web:  
<http://www.ibm.com/websphere/wbiserverexpress/infocenter>.

---

## Desinstalación de Adapter Capacity Pack

IBM proporciona un programa de consola de desinstalación que le permite eliminar la instalación de Adapter Capacity Pack.

Para utilizar la interfaz de la consola de desinstalación, realice lo siguiente:

1. Desde la línea de mandatos del sistema OS/400 o i5/OS, escriba QSH para iniciar una sesión QShell interactiva.
2. Escriba el mandato siguiente y pulse Intro:

```
java -jar
/QIBM/ProdData/WBIServer44/AdapterCapacityPack/_uninstAdapterCP/
uninstall.jar
```

Después de unos breves minutos, se muestra el texto de bienvenida de la desinstalación.

3. Escriba **1** para **Siguiente**, o simplemente pulse **Intro** para aceptar la opción de navegación por omisión contenida entre corchetes, [1]. Se mostrará el texto de la función de desinstalación. Los componentes instalados se muestran con una [x] junto a ellos.
4. Deje seleccionados los componentes que desee eliminar. Para deseleccionar un componente o ver sus subcomponentes, escriba su número. Pulse **Intro** (o escriba **0**) y prosiga la desinstalación. Luego pulse de nuevo **Intro** para ir al paso siguiente. Se mostrará el texto de resumen previo a la desinstalación.
5. Pulse **Intro** para confirmar las selecciones que ha realizado. Se le solicitará el nombre de la instancia de InterChange Server Express si hay como mínimo una instancia con Adapter Capacity Pack instalado.
6. Escriba el nombre del InterChange Server o pulse **Intro** para aceptar la instancia de servidor por omisión, QWBIDFT44.
7. Pulse **Intro** para continuar la desinstalación. El desinstalador elimina los componentes seleccionados. Se mostrará el texto de resumen posterior a la desinstalación.
8. Pulse **Intro** para salir del programa de desinstalación.

---

## Siguiente paso

Realice una de las acciones siguientes, dependiendo de si piensa instalar o no un Collaboration Capacity Pack:

- Si necesita instalar un Collaboration Capacity Pack, continúe en el Capítulo 7, "Instalación de Collaboration Capacity Pack para WebSphere Business Integration Server Express Plus", en la página 45.
- Si no necesita instalar un Collaboration Capacity Pack, consulte el manual *System Implementation Guide* para obtener información sobre la configuración de los adaptadores que seleccionó durante la instalación de WebSphere Business Integration Server Express Plus y de este Adapter Capacity Pack.



---

## Capítulo 7. Instalación de Collaboration Capacity Pack para WebSphere Business Integration Server Express Plus

La instalación de un Collaboration Capacity Pack opcional permite utilizar *un* grupo de colaboraciones con un servidor Express Plus de WebSphere Business Integration Server. (Los Collaboration Capacity Packs no se pueden utilizar con instalaciones de WebSphere Business Integration Server Express). Puede instalar un solo Collaboration Capacity Pack para utilizarlo con cada servidor Express Plus de WebSphere Business Integration Server.

El Área de ejecución proporciona una forma de iniciar el instalador de la GUI, que le guiará por el procedimiento de instalación de Collaboration Capacity Pack. Hay disponible un programa de consola para desinstalar el producto. También son posibles la instalación y desinstalación desatendidas.

Este capítulo contiene las secciones siguientes:

- “Instalación de Collaboration Capacity Pack”
- “Desinstalación de Collaboration Capacity Pack” en la página 48
- “Siguiente paso” en la página 48

Consulte “Instalación y desinstalación desatendidas”, en la página 63 para obtener instrucciones sobre la realización de la instalación y desinstalación desatendidas.

---

### Instalación de Collaboration Capacity Pack

Para instalar satisfactoriamente Collaboration Capacity Pack, el usuario y el sistema deben cumplir los requisitos previos siguientes:

- Para OS/400, el perfil del usuario debe tener las autorizaciones especiales \*ALLOBJ y \*SECADM.
- WebSphere Business Integration Server Express Plus debe estar instalado en la máquina en la que se esté instalando Collaboration Capacity Pack (Collaboration Capacity Pack no se puede instalar con una instalación de WebSphere Business Integration Server Express).
- Collaboration Capacity Pack se debe instalar en la misma máquina en la que está instalado el componente InterChange Server Express.
- No puede tener una instalación existente de Collaboration Capacity Pack en la misma instancia de servidor que la instancia de servidor que piensa especificar durante la instalación.
- El subsistema QWBISVR44 debe estar en ejecución, pero la instancia de InterChange Server Express se debe haber detenido.

La GUI de instalación de Capacity Pack instala el grupo de colaboraciones seleccionado y despliega el contenido instalado en InterChange Server Express.

Para invocar el Área de ejecución a fin de iniciar la GUI de instalación, realice lo siguiente:

1. Seleccione el botón **Instalar Capacity Pack** del Área de ejecución.  
Aparecerá la pantalla Instalar Capacity Pack con dos botones.
2. Seleccione **Instalar Collaboration Capacity Pack** para iniciar la GUI a fin de instalar Collaboration Capacity Pack. En primer lugar, el Área de ejecución

comprobará si el componente InterChange Server Express de WebSphere Business Integration Server Express Plus está instalado en la máquina local. A continuación, el Área de ejecución prosigue de esta manera:

- Si el componente InterChange Server Express no está instalado en la máquina local, un mensaje de aviso le alertará de que la instalación puede resultar anómala. Seleccione **Cancelar** para cancelar la instalación o **Instalar** para seguir con la instalación. Si opta por seguir con la instalación, aparecerá la pantalla de bienvenida.
  - Si InterChange Server Express está instalado en la máquina local, aparecerá la pantalla de bienvenida.
3. En la pantalla de bienvenida, seleccione **Siguiente**.  
Se abrirá la pantalla Acuerdo de licencia de software.
  4. Lea el Acuerdo de licencia de software y acepte sus términos seleccionando el botón situado junto a la entrada **Acepto los términos del acuerdo de licencia**, y luego seleccione **Siguiente**.  
El instalador comprueba que se hayan cumplido los requisitos previos listados al comienzo de la presente sección. Si no se ha cumplido cualquiera de los requisitos previos, el instalador obliga al usuario a cancelar la instalación seleccionando el botón **Cancelar**. Si se cumplen todos los requisitos previos, aparecerá la pantalla Información RBAC.
  5. En la pantalla Información de RBAC, se le solicita que indique el nombre de la instancia de InterChange Server y si tiene habilitado RBAC (Role-Based Access Control) para dicha instancia. Lleve a cabo una de las acciones siguientes:
    - Si RBAC está habilitado, seleccione el botón de selección situado junto a **Sí** y rellene la información de nombre de usuario y contraseña que ha creado durante el proceso de instalación. A continuación, seleccione **Siguiente**. El instalador verificará la información.
    - Si RBAC no está habilitado, seleccione el botón de selección situado junto a **No** y seleccione **Siguiente**. El instalador verificará que RBAC no está habilitado. Si se determina que RBAC está habilitado, se le solicitará que proporcione el nombre de usuario y la contraseña. Si RBAC no está habilitado, el proceso de instalación continuará.Aparecerá la pantalla Características.
  6. En la pantalla de características, seleccione un grupo de colaboraciones en la lista de grupos de colaboraciones disponibles, seleccionando el botón de selección que hay junto al nombre y, a continuación, seleccione **Siguiente**. Para obtener más información sobre los grupos de colaboraciones que se pueden seleccionar desde esta pantalla, consulte “Selección de colaboraciones y componentes” en la página 47.  
Aparecerá una pantalla de resumen anterior a la instalación.
  7. En la pantalla de resumen previo a la instalación, revise las selecciones y la ubicación de la instalación y seleccione **Siguiente**.  
El instalador verifica que exista suficiente espacio de disco para la instalación. A continuación, la instalación prosigue, de esta manera:
    - Si no existe espacio suficiente, el botón **Siguiente** está inhabilitado, pues la instalación no se puede ejecutar con el espacio de disco proporcionado. En este caso, debe seleccionar **Anterior** y suprimir espacio ocupado innecesariamente en la unidad especificada.
    - Si existe espacio suficiente, comienza la instalación y configuración. Cuando la instalación y la configuración hayan finalizado, aparecerá una pantalla de resumen posterior a la instalación, que indica si el proceso ha sido satisfactorio o si se han producido problemas.



8. En la pantalla de resumen posterior a la instalación, seleccione **Finalizar** para salir de la GUI de instalación.

Durante el proceso de instalación, el instalador de Collaboration Capacity Pack crea un archivo de registro cronológico de instalación denominado `/QIBM/ProdData/WBIServer44/CollabCP/install.log`.

## Selección de colaboraciones y componentes

La instalación de un Collaboration Capacity Pack le permite seleccionar un grupo de colaboraciones de entre los siguientes:

- Colaboraciones para Customer Relationship Management V1.0
- Colaboraciones para Financials and Human Resources V1.0
- Colaboraciones para Order Management V1.0
- Colaboraciones para Procurement V1.0

Cada grupo de colaboraciones está formado por varias colaboraciones individuales, de la manera siguiente:

- Colaboraciones para Customer Relationship Management V1.0
  - Colaboración para Contact Manager
  - Colaboración para Contract Sync
  - Colaboración para Customer Manager
  - Colaboración para Customer Credit Manager
  - Colaboración para Installed Product
  - Colaboración para Billing Inquiry
  - Colaboración para Vendor Manager
- Colaboraciones para Financials and Human Resources V1.0
  - Colaboración para AR Invoice Sync
  - Colaboración para Department Manager
  - Colaboración para Employee Manager
  - Colaboración para GL Movement
  - Colaboración para Invoice Generation
- Colaboraciones para Order Management V1.0
  - Colaboración para ATP To Sales Order
  - Colaboración para Available To Promise
  - Colaboración para Item Manager
  - Colaboración para Price List Manager
  - Colaboración para Sales Order Processing
  - Colaboración para Order Billing Status
  - Colaboración para Order Delivery Status
  - Colaboración para Order Status
  - Colaboración para Return Billing Status
  - Colaboración para Return Delivery Status
  - Colaboración para Return Status
  - Colaboración para Contact Manager
  - Colaboración para Customer Manager
  - Colaboración para Trading Partner Order Management
- Colaboraciones para Procurement V1.0
  - Colaboración para Inventory Level Manager

- Colaboración para Inventory Movement
- Colaboración para BOM Manager
- Colaboración para Purchasing
- Colaboración para Vendor Manager

El instalador instala todos los archivos asociados al grupo de colaboraciones, incluido un conjunto de objetos comerciales genéricos que son utilizados por todas las colaboraciones. Puede descargar, instalar y ver la documentación sobre las distintas colaboraciones en el siguiente sitio:

<http://www.ibm.com/websphere/wbi/serverexpress/infocenter>.

---

## Desinstalación de Collaboration Capacity Pack

Para desinstalar Collaboration Capacity Pack, realice lo siguiente:

1. Desde la línea de mandatos del sistema OS/400 o i5/OS, escriba QSH para iniciar una sesión QShell interactiva.
2. Escriba el mandato siguiente y pulse **Intro**:  

```
java -jar /QIBM/ProdData/WBIServer44/CollabCP/_uninstCollabCP/uninstall.jar
```

Después de unos breves momentos, se muestra el texto de bienvenida de la desinstalación.

3. Escriba **1** para **Siguiente** o pulse **Intro** para aceptar la opción de navegación por omisión contenida entre corchetes, [1]. Se mostrará el texto de la función de desinstalación. Los componentes instalados se muestran con una [x] junto a ellos.
4. Deje seleccionados los componentes que desee eliminar. Para deseleccionar un componente o ver sus subcomponentes, escriba su número. Pulse **Intro** (o escriba **0**) para continuar la desinstalación. Luego pulse de nuevo **Intro** para ir al paso siguiente.
5. Si hay instalada una instancia de servidor con Collaboration Capacity Pack, se le solicitará el nombre de la instancia. Especifique el nombre del InterChange Server donde está instalada la colaboración, o pulse **Intro** para aceptar la instancia de servidor por omisión, QWBIDFT44.
6. Pulse **Intro** para continuar la desinstalación. Se mostrará el texto de resumen previo a la desinstalación.
7. Pulse **Intro** para confirmar las selecciones que ha realizado. El programa de desinstalación eliminará los componentes seleccionados. Se mostrará el texto de resumen posterior a la desinstalación.
8. Pulse **Intro** para salir del programa de desinstalación.

---

## Siguiente paso

Después de instalar satisfactoriamente un Collaboration Capacity Pack para una instalación de WebSphere Business Integration Server Express Plus, consulte el manual *System Implementation Guide* para obtener información sobre lo siguiente:

- Configurar los adaptadores que seleccionó durante la instalación de WebSphere Business Integration Server Express Plus o de un Adapter Capacity Pack opcional.
- Configurar objetos de colaboración, objetos comerciales y mapas.
- Desplegar objetos en el depósito de datos.

---

## Capítulo 8. Actualización de WebSphere Business Integration Server Express y Express Plus

Este capítulo describe procedimientos generales para actualizar a WebSphere Business Integration Server Express v4.4 y Express Plus v4.4. Contiene las secciones siguientes:

- “Escenarios y supuestos de actualización posibles”
- “Preparación del sistema existente” en la página 52
- “Inicio del proceso de actualización” en la página 55
- “Actualización de WebSphere Business Integration Server Express V4.4 a Express Plus V4.4” en la página 55
- “Instalación de WebSphere Business Integration Server Express V4.4 en OS/400 o i5/OS con una instalación existente de WebSphere Business Integration Server Express V4.3.1” en la página 59
- “Instalación de WebSphere Business Integration Server Express Plus V4.4 en OS/400 o i5/OS con una instalación existente de WebSphere Business Integration Server Express Plus V4.3.1” en la página 60
- “Inicio de la nueva versión actualizada” en la página 49
- “Verificación de la actualización” en la página 61
- “Prueba de la versión actualizada” en la página 61
- “Copia de seguridad de la versión actualizada” en la página 61
- “Siguiente paso” en la página 61

---

### Escenarios y supuestos de actualización posibles

Son posibles los siguientes escenarios de actualización:

- Actualización de una instalación de WebSphere Business Integration Server Express versión 4.4 a Express Plus versión 4.4.
- Instalación de WebSphere Business Integration Server Express versión 4.4 en i5/OS con una instalación existente de Express versión 4.3.1.
- Instalación de WebSphere Business Integration Server Express Plus versión 4.4 en i5/OS con una instalación existente de Express Plus versión 4.3.1.

Los siguientes escenarios de actualización *no* son posibles:

- Actualización de una instalación de WebSphere Business Integration Server Express versión 4.3.1 a Express Plus versión 4.4.
- Actualización de una instalación de WebSphere Business Integration Server Express Plus versión 4.3.1 a Express versión 4.4.

Durante cualquier procedimiento de actualización, los componentes que ya se hayan instalado estarán preseleccionados para actualizarlos y no se podrán seleccionar. Los componentes adicionales que no estén instalados se pueden seleccionar para instalarlos durante el proceso de actualización. Todos los procedimientos de actualización presuponen lo siguiente:

- La actualización se va a realizar en un entorno de desarrollo y a continuación, se trasladará al entorno de producción una vez que las pruebas del sistema hayan finalizado.

- Ya se dispone de todo el software apropiado disponible. Si desea ver una lista del software necesario, consulte la sección “Requisitos previos de software” en la página 24.
- Se va a realizar la actualización del componente InterChange Server Express y también de los componentes Toolset Express, adaptadores y Ejemplos si existen en máquinas distintas, ejecutando el instalador en las distintas máquinas.

**Nota:** Todas las referencias realizadas en este capítulo que se refieren a la actualización de WebSphere Business Integration Server Express versión 4.3.1 también se aplican a la actualización de WebSphere Business Integration Server Express versión 4.3.1.1.

---

## Conservación de proyectos de usuario existentes

Todos los proyectos de usuario definidos en el sistema WebSphere Business Integration Server Express o Express Plus existente se almacenan localmente con las herramientas. Cuando ejecute el instalador para actualizar a otra versión de las herramientas, el instalador no reconocerá automáticamente la vía de acceso del espacio de trabajo del Gestor del sistema en el que se ubican los proyectos de usuario existentes.

Para hacer que todos los proyectos del Gestor del sistema (proyectos de usuario y bibliotecas de componentes de integración) estén disponibles, puede realizar una de las acciones siguientes:

- Migre los proyectos de usuario existentes exportándolos como soluciones a una ubicación temporal antes de la actualización y, a continuación, importándolos en la nueva instalación después de la actualización. Este es el enfoque recomendado.
- Después de la actualización, revise la vía de acceso del espacio de trabajo del Gestor del sistema para que indique la ubicación del espacio de trabajo original, donde residen los proyectos de usuario originales.

## Migración de proyectos existentes

Para migrar proyectos existentes, expórtelos primero como una solución en una ubicación temporal y, a continuación, impórtelos de nuevo en el Gestor del sistema recientemente actualizado.

### Exportación de soluciones de proyecto de usuario

Para exportar un proyecto de usuario y los componentes de integración a los que hace referencia como una solución, realice los pasos siguientes:

**Nota:** La exportación de una solución migra sólo los componentes de integración y los atajos de teclado que están incluidos en los proyectos de usuario que selecciona para esa solución. Si también desea migrar componentes de integración adicionales que no se hayan incluido como atajos de teclado en ningún proyecto de usuario, siga también los procedimientos para Exportar componentes a un paquete utilizando el Gestor del sistema en el manual *System Implementation Guide*.

1. En la vista del Gestor del sistema de WebSphere Business Integration, expanda la carpeta **Proyectos de usuario** y, a continuación, pulse con el botón derecho la carpeta **Proyectos de InterChange Server** y seleccione **Exportar solución** en el menú de contexto. El Gestor del sistema visualiza el Asistente para exportar soluciones.

2. Para seleccionar los componentes que desee exportar, realice una de estas opciones:
  - Habilite el recuadro de selección situado junto a los proyectos de usuario para seleccionar todos los componentes de los proyectos.
  - Habilite el recuadro de selección situado junto a un grupo de componentes para seleccionar todos los componentes del grupo.
  - Resalte un grupo de componentes y, a continuación, habilite los recuadros de selección situados junto a los componentes individuales en el panel derecho para seleccionar estos componentes.
3. Escriba la vía de acceso completa y el nombre del directorio en el que se debe exportar la solución en el campo de texto situado en la parte inferior de la pantalla del asistente, o pulse **Examinar** para desplazarse hasta el directorio que desee.
4. Pulse **Finalizar**. El Gestor del sistema realiza lo siguiente para exportar la solución en el directorio especificado en el Paso 3:
  - a. Crea un directorio User que contiene los atajos de teclado de los proyectos de usuario seleccionados durante la exportación de la solución.
  - b. Crea un directorio System que contiene los directorios de la biblioteca de componentes de integración a los que hacen referencia los atajos de teclado de los proyectos de usuario seleccionados durante la exportación de la solución.
5. Cuando se le indique que la operación de exportación se ha completado satisfactoriamente, pulse **Aceptar**.

### **Importación de soluciones de proyecto de usuario**

En el Gestor del sistema recientemente actualizado, realice los pasos siguientes:

1. Expanda la carpeta Proyectos de usuario, pulse con el botón derecho en **Proyectos de InterChange** y seleccione **Importar solución**.
2. Escriba la vía de acceso completa y el nombre del directorio en el que existe la solución exportada en el campo Nombre de directorio de solución, o pulse **Examinar** para desplazarse hasta el directorio que desee.
3. Pulse **Finalizar**. El Gestor del sistema crea las bibliotecas de componentes de integración y los proyectos de usuario definidos en la solución exportada en su entorno.

---

## **Actualización de los requisitos previos de software**

La interfaz de instalación del Área de ejecución actualizará automáticamente algunos requisitos previos de software. Sin embargo, si tiene una versión del requisito previo que es anterior a la versión soportada para la actualización de la versión actual de WebSphere Business Integration Server Express o Express Plus, tendrá que actualizar manualmente el requisito previo antes de actualizar WebSphere Business Integration Server Express o Express Plus. Consulte <http://www.ibm.com/software/integration/wbiserverexpress/> para obtener información acerca de las versiones soportadas de software de requisito previo. Además, puede seleccionar actualizar manualmente el requisito previo por cualquier otra razón. Si actualiza manualmente un requisito previo a una versión que está soportada por el release actual (WebSphere Business Integration Server Express 4.4), el Área de ejecución detectará que tiene una versión actual de este requisito previo cuando realice el resto de la actualización. Si lo actualiza manualmente, siga las instrucciones de actualización proporcionadas con cada requisito previo.

Las secciones siguientes describen los pasos que se deben realizar para cualquier base de datos y los escenarios de actualización para varios requisitos previos de software. Asegúrese de seguir los pasos de “Copia de seguridad del sistema” en la página 53 antes de desinstalar o actualizar el software.

## IBM DB2 Universal Database

WebSphere Business Integration Server Express y Express Plus 4.4 para OS/400 e i5/OS están certificados para el uso con IBM DB2 Universal Database (UDB) para iSeries que se proporciona con el sistema operativo OS/400 v5R2 o i5/OS v5R3.

## IBM WebSphere Application Server

WebSphere Business Integration Server Express o Express Plus versión 4.4 soporta WebSphere Application Server Express versiones 6.0 y 5.1.1 y WebSphere Application Server versiones 6.0 y 5.1.1. WebSphere Application Server Express versión 6.0 es la versión que instala el Área de ejecución.

**Nota:** Las herramientas basadas en la Web de WebSphere Business Integration Server Express versión 4.3.1 y WebSphere Business Integration Server Express versión 4.4 pueden coexistir en OS/400 e i5/OS.

## IBM WebSphere MQ Server y Client

Si tiene instalada una versión anterior de IBM WebSphere MQ en el sistema OS/400 o i5/OS que estaba soportada por una versión anterior de WebSphere Business Integration Express, deberá actualizarla manualmente a la versión soportada (MQ 5.3.0.2 CSD09). Si una versión no soportada de MQ ya está instalada, pero no está siendo utilizada por ninguna aplicación, puede desinstalarla y el Área de ejecución instalará la versión soportada.

Si se está instalando Toolset Express, el Área de ejecución detectará si tiene una versión soportada de IBM WebSphere MQ instalada en el sistema Windows y, si no se detecta ninguna, instalará automáticamente IBM WebSphere MQ 5.3.0.2 CSD07.

## IBM Java Development Kit

IBM Java Development Kit (JDK) 1.4.2 debe estar instalado en el sistema OS/400 o i5/OS y en el sistema Windows. Para el sistema OS/400 o i5/OS, debe tener el Programa bajo licencia 5722JV1 con la Opción 6 - Java Development Kit 1.4 y el grupo de PTF para Java más recientes instalados. Consulte el sitio Web de soporte de i5/OS para obtener más información. En el sistema Windows, el Área de ejecución instala la versión de JDK adecuada (necesaria para Toolset Express). No es necesario eliminar la versión anterior. Sin embargo, en el sistema OS/400 o i5/OS, el Área de ejecución no instalará el JDK correcto. Debe instalarlo manualmente.

---

## Preparación del sistema existente

La actualización del sistema comprende los pasos siguientes:

- “Colocación del sistema en un estado de inactividad”
- “Copia de seguridad del sistema” en la página 53
- “Conclusión del sistema” en la página 55

## Colocación del sistema en un estado de inactividad

Antes de actualizar el sistema de WebSphere Business Integration Server Express 4.4 a Express Plus 4.4 en OS/400 e i5/OS, debe asegurarse de que esté en un

estado de inactividad. Esto significa que han finalizado todos los sucesos en proceso y se han resuelto todas las transacciones pendientes antes de hacer una copia de seguridad del entorno y ejecutar el procedimiento de actualización.

Los pasos siguientes describen cómo colocar el sistema en un estado de inactividad:

1. Envíe de nuevo o descarte los sucesos anómalos (este paso es opcional).
2. Detenga la consulta de las tablas de sucesos que estén realizando los conectores; para ello establezca la propiedad de conector `PollFrequency` en `No` y reinicie el conector.
3. Deje que finalicen todos los sucesos del sistema, incluidos los sucesos en proceso. Todas las transacciones pendientes se deben resolver.
4. Vacíe las colas eliminando de ellas todos los sucesos antiguos.

**Nota:** Ejecute el paso 4 solamente si no está procesando sucesos anómalos y elige volver a enviar los sucesos de la aplicación. En otro caso, las colas deben estar vacías, pero asegúrese de ello.

Consulte el manual *System Administration Guide* para obtener más información sobre cómo detener un sistema en ejecución con un período de gracia.

## Copia de seguridad del sistema

Si está actualizando de WebSphere Business Integration Server Express v4.4 a Express Plus v4.4 en OS/400 e i5/OS, realizar una copia de seguridad del sistema le permite recuperar cualquier archivo que se sobrescriba accidentalmente durante la instalación de la nueva versión. Antes de ejecutar el procedimiento de actualización, haga una copia de seguridad tanto de los datos estáticos como de los datos dinámicos (datos sujetos a cambio de los que se hace una copia de seguridad regularmente, con independencia de las actualizaciones). Para ver ejemplos de datos estáticos y dinámicos, consulte la Tabla 3.

Para hacer una copia de seguridad del sistema, efectúe lo siguiente:

- Copie el depósito de datos actual de InterChange Server Express utilizando el programa de utilidad `repos_copy`. Por ejemplo, supongamos que la instancia de InterChange Server Express se denomina `QWBIDFT44` y tiene la seguridad habilitada utilizando el nombre de inicio de sesión "admin" y la contraseña "null". El siguiente mandato `repos_copy` crea una copia de seguridad de los objetos del depósito en un archivo llamado `RepositoryExpress.txt`:  

```
repos_copy -sQWBIDFT44 -oRepositoryExpress.txt -uadmin -pnull
```
- Cree una copia de seguridad del directorio del producto. Los datos personalizados son elementos importantes para incluir en esta copia de seguridad; entre ellos, se deben incluir los siguientes:
  - Archivos `.jar` personalizados (tales como gestores de datos personalizados) y paquetes Java, que normalmente residen en el subdirectorio `lib` del directorio del producto.
  - Todos los scripts de arranque.
  - El archivo de configuración de WebSphere MQ, donde `nombre_servidor` es el nombre del InterChange Server Express, que tiene el valor por omisión en OS/400 o i5/OS de `QWBIDFT44`, y reside en el directorio siguiente:  

```
/QIBM/UserData/WBIServer44/nombre_servidor/mqseries/crossworlds_mq.tst
```
- IBM recomienda realizar una copia de seguridad del sistema para el directorio *completo* del producto InterChange Server Express. En OS/400 e i5/OS, este directorio es `/QIBM/UserData/WBIServer44`.

- Disponga que un administrador del sistema haga una copia de seguridad de la estructura de archivos. Se deben copiar valores de entorno y otros archivos.
- Disponga que un administrador del sistema haga una copia de seguridad del producto IBM WebSphere MQ.
- Disponga que el administrador de bases de datos haga una copia de seguridad de la base de datos. Esta copia de seguridad debe ser completa e incluir información de esquema y procedimientos almacenados. Si ha configurado el sistema para utilizar otras bases de datos *además* de la base de datos de depósito de InterChange Server Express, debe también hacer copia de seguridad de estas otras bases de datos.

**Nota:** Utilice el programa de utilidad de base de datos apropiado para ejecutar este paso. Por ejemplo, DB2 proporciona un programa de utilidad de exportación. Consulte la documentación del servidor de bases de datos para obtener instrucciones.

La Tabla 3 resume cómo hacer una copia de seguridad de los diferentes componentes.

Tabla 3. Métodos de copia de seguridad para datos

| Tipo de datos                                                                  | Método de copia de seguridad                                                                                                                                                                                                                                                                                               |
|--------------------------------------------------------------------------------|----------------------------------------------------------------------------------------------------------------------------------------------------------------------------------------------------------------------------------------------------------------------------------------------------------------------------|
| <b>Datos estáticos</b>                                                         |                                                                                                                                                                                                                                                                                                                            |
| Depósito                                                                       | Utilice el programa de utilidad repos_copy para copiar todos los componentes personalizados del sistema o algunos de ellos. Para obtener más información, consulte el manual <i>System Administration Guide</i> para ver la descripción de cómo hacer una copia de seguridad de componentes.                               |
| Archivos de clase Java personalizados para mapas (.class)                      | Para incluir estos archivos en la copia de seguridad del sistema, asegúrese de que ésta incluya el directorio siguiente:<br><i>DirProducto</i> \DLMS                                                                                                                                                                       |
| Conectores personalizados                                                      | Incluya el directorio siguiente en la copia de seguridad del sistema: <i>DirProducto</i> \connectors\ <i>nombre_conector</i> , donde <i>nombre_conector</i> es el nombre del conector personalizado.                                                                                                                       |
| Scripts de arranque personalizados                                             | Si ha personalizado scripts de arranque, debe incluirlos en la copia de seguridad del sistema.                                                                                                                                                                                                                             |
| Archivo de configuración de InterChange Server Express (InterchangeSystem.cfg) | Incluya en la copia de seguridad del sistema el archivo de configuración de InterChange Server Express, el cual reside en el directorio /QIBM/UserData/WBIServer44/ <i>nombre_servidor</i> , donde <i>nombre_servidor</i> es el nombre de InterChange Server Express. QWBIDFT44 es el valor por omisión en OS/400 e i5/OS. |
| <b>Datos dinámicos</b>                                                         |                                                                                                                                                                                                                                                                                                                            |
| Referencias cruzadas, sucesos anómalos y tablas de relaciones                  | Utilice el programa de utilidad de copia de seguridad apropiado para la base de datos. Para obtener más información, consulte la <i>System Administration Guide</i> para ver la descripción de cómo hacer una copia de seguridad de los componentes del sistema.                                                           |
| Tablas de archivado de sucesos de conector                                     | Utilice el programa de utilidad de copia de seguridad correspondiente a la base de datos donde residen estas tablas.                                                                                                                                                                                                       |
| Archivos de registro cronológico                                               | Incluya el siguiente directorio en la copia de seguridad del sistema: /QIBM/UserData/WBIServer44/ <i>nombre_servidor</i> /DLMS, donde <i>nombre_servidor</i> es el nombre de InterChange Server Express. QWBIDFT44 es el valor por omisión en OS/400 e i5/OS.                                                              |



## Conclusión del sistema

Después de que se hayan completado las copias de seguridad y esté actualizando de WebSphere Business Integration Server Express v4.4 a Express Plus v4.4, será necesario que concluya el sistema de la forma siguiente:

1. Concluya InterChange Server Express y sus componentes asociados.
2. Cierre el subsistema QWBISVR44 utilizando el siguiente mandato de la línea de mandatos, ENDSBS SBS(QWBISVR44) OPTION(\*CNTRLD).

**Nota:** De forma opcional, emita este mandato desde una shell QSH o mediante la CL para concluir con período de gracia la(s) instancia(s) de WebSphere Business Integration Express Server en preparación para el cierre.

/QIBM/ProdData/WBIServer44/bin/stop\_server\_gracefully.sh

*NombreServidor*. *NombreServidor* coincide con el nombre o la instancia del servidor.

3. Cierre MQ Queue Manager utilizando el mandato WRKMQM de línea de mandatos. Localice el nombre de la cola y luego seleccione la opción para cerrar el gestor de colas.

El *NombreCola* es *NombreServidor*.QUEUE.MANAGER, donde *NombreServidor* es el nombre de la instancia de Interchange Server Express. El servidor por omisión se denomina QWBIDFT44 y, por lo tanto, el *NombreCola* es

QWBIDFT44.QUEUE.MANAGER. El *NombreServidor* se proporciona totalmente en mayúsculas en el *NombreCola* junto con el resto del nombre. Esto es obligatorio.

**Nota:** No es obligatorio que el nombre del gestor de colas sea *nombreServidor*.QUEUE.MANAGER. Puede ser un nombre de cola personalizado que el usuario especifique.

Para obtener más información sobre la conclusión del sistema, consulte el manual *System Administration Guide*.

---

## Inicio del proceso de actualización

Después de colocar el sistema en un estado de inactividad y hacer una copia de seguridad del sistema, puede iniciar sin riesgo el procedimiento de actualización. La actualización del sistema comprende las tareas siguientes:

- “Actualización de WebSphere Business Integration Server Express V4.4 a Express Plus V4.4”
- “Inicio de la nueva versión actualizada” en la página 60

## Actualización de WebSphere Business Integration Server Express V4.4 a Express Plus V4.4

Después de colocar el sistema en un estado de inactividad y hacer una copia de seguridad del sistema, puede iniciar sin riesgo el procedimiento de actualización. El Área de ejecución proporciona una forma de iniciar el instalador de la GUI que le guiará por el proceso de actualización de WebSphere Business Integration Server Express V4.4 a Express Plus V4.4. La GUI lleva a cabo las acciones siguientes:

- Instala los componentes del producto WebSphere Business Integration Server Express Plus y los configura como servicios.
- Instala todos los adaptadores nuevos seleccionados y los configura como servicios.
- No elimina la base de datos existente del usuario.
- Conserva el depósito de datos existente y no lo vuelve a desplegar.

Para invocar el Área de ejecución para iniciar la GUI, lleve a cabo las acciones siguientes:

1. Seleccione el botón **Instalar producto** en la columna izquierda del Área de ejecución.  
Aparecerá la pantalla Actualizar producto.
2. En la pantalla Actualizar producto, seleccione **Siguiente**.  
Aparecerá la pantalla Instalar servidor.
3. En la pantalla Instalar servidor, lleve a cabo una de las acciones siguientes:
  - Si tiene instalada la versión 4.4 del componente InterChange Server Express, el recuadro de selección que hay junto a la entrada **InterChange Server Express** aparecerá seleccionado e inhabilitado. Seleccione **Siguiente**.
  - Si *no* tiene instalada la versión 4.4 del componente InterChange Server Express, el recuadro de selección que hay junto a la entrada **InterChange Server Express** aparecerá seleccionado y habilitado. Puede seguir de uno de los dos modos siguientes:
    - Deje la entrada seleccionada para instalar la versión 4.4 del componente InterChange Server Express durante la actualización de otros componentes instalados.
    - Deseleccione el recuadro de selección para evitar que se instale la versión 4.4 del componente InterChange Server Express.

Seleccione **Siguiente**.

Aparecerá la pantalla Instalar herramientas. La instalación de las herramientas administrativas también instalará la Consola de WebSphere Business Integration para OS/400 e i5/OS.

4. En la pantalla Instalar herramientas, lleve a cabo una de las acciones siguientes:
  - Si tiene instalada la versión 4.4 de las herramientas administrativas y de las herramientas de desarrollo de Toolset Express, los recuadros de selección que hay junto a las entradas **Herramientas administrativas** y **Herramientas de desarrollo** aparecerán seleccionados e inhabilitados. Seleccione **Siguiente**.
  - Si sólo tiene instalada la versión 4.4 de las herramientas administrativas de Toolset Express, el recuadro de selección que hay junto a la entrada **Herramientas administrativas** aparecerá seleccionado e inhabilitado y el recuadro de selección que hay junto a la entrada **Herramientas de desarrollo** aparecerá seleccionado y habilitado. Puede seguir de uno de los dos modos siguientes:
    - Deje la entrada que hay junto a **Herramientas de desarrollo** seleccionada para instalar la versión 4.4 de las herramientas de desarrollo durante la actualización de otros componentes instalados.
    - Deseleccione el recuadro de selección para evitar que se instale la versión 4.4 de las herramientas de desarrollo.

Seleccione **Siguiente**.

**Nota:** No puede instalar solamente las herramientas de desarrollo. Es necesario que las herramientas administrativas también estén instaladas.

- Si *no* tiene instalada la versión 4.4 de las herramientas administrativas y las herramientas de desarrollo de Toolset Express, los recuadros de selección

que hay junto a las entradas **Herramientas administrativas** y **Herramientas de desarrollo** aparecerán seleccionados y habilitados. Puede seguir de uno de los tres modos siguientes:

- Deje los dos recuadros de selección seleccionados para instalar la versión 4.4 de las herramientas administrativas y las herramientas de desarrollo durante la actualización de otros componentes instalados.
- Deje seleccionado el recuadro de selección que hay junto a la entrada **Herramientas administrativas** y deseccione el recuadro de selección que hay junto a la entrada **Herramientas de desarrollo** para instalar sólo la versión 4.4 de las herramientas administrativas.

**Nota:** No puede instalar solamente las herramientas de desarrollo. Es necesario que las herramientas administrativas también estén instaladas.

- Deseccione los dos recuadros de selección para evitar que se instale la versión 4.4 de las herramientas administrativas y de las herramientas de desarrollo.

**Consejo:** Deseccione en primer lugar el recuadro de selección que hay junto a **Herramientas de desarrollo**. Esta acción habilita el recuadro de selección que hay junto a **Herramientas administrativas**, de forma que podrá deseccionarlo.

Seleccione **Siguiente**.

Aparecerá la pantalla Herramientas basadas en la Web.

5. Las Herramientas basadas en la Web incluyen el Supervisor del sistema, el Gestor de sucesos anómalos y Despliegue Web. Consulte el manual *System Implementation Guide* para obtener más información acerca de estas herramientas.

Para que funcionen las herramientas basadas en la Web, es necesario que haya en el sistema OS/400 o i5/OS una versión soportada de WebSphere Application Server o WebSphere Application Server Express e IBM HTTP Server. Si las herramientas basadas en la Web están seleccionadas, posteriormente, durante el proceso de instalación, el Área de ejecución le informará acerca de si estos requisitos previos ya están instalados o le solicitará que los instale en el caso de que no lo estén. WebSphere Application Server Express 6.0 se puede instalar desde el Área de ejecución; IBM HTTP Server se proporciona con el sistema OS/400 o i5/OS y se debe instalar separadamente.

- Deje seleccionado el recuadro de selección para instalar las herramientas basadas en la Web.
- Deseccione el recuadro de selección si no desea instalar las herramientas basadas en la Web.

Seleccione **Siguiente**.

Aparecerá la pantalla Instalar adaptadores.

6. En la pantalla Instalar adaptadores, si tiene instalada la versión 4.4 de los adaptadores, el recuadro de selección que hay junto a cada adaptador estará seleccionado e inhabilitado. Además, si aún no ha instalado el Adaptador para JText, aparecerá seleccionado por omisión porque se necesita para ejecutar el ejemplo System Test. (El ejemplo System Test forma parte del componente Ejemplos, que se puede seleccionar en la pantalla Instalar Ejemplos, tal como se describe en el paso 7 en la página 58). Lleve a cabo una de las acciones siguientes:

- Si no desea instalar más adaptadores de los que ya haya instalado, deselectione el recuadro de selección que hay junto al Adaptador para JText si es necesario y seleccione **Siguiente**.
- Si desea instalar sólo el Adaptador para JText además de otros adaptadores que ya haya instalado, deje seleccionado el recuadro de selección que hay junto al Adaptador para JText y seleccione **Siguiente**.
- Si desea instalar otros adaptadores además del Adaptador para JText y de los que ya ha instalado, deje seleccionado el recuadro de selección que hay junto al Adaptador para JText, seleccione los recuadros de selección que hay junto a otros adaptadores que desee añadir y, a continuación, seleccione **Siguiente**.

Aparecerá la pantalla Instalar Ejemplos.

7. En la pantalla Instalar Ejemplos, lleve a cabo una de las acciones siguientes:
  - Si tiene instalada la versión 4.4 del componente Ejemplos, el recuadro de selección que hay junto a la entrada **Ejemplos** aparecerá seleccionado e inhabilitado. Seleccione **Siguiente**.
  - Si *no* tiene instalada la versión 4.4 del componente Ejemplos, el recuadro de selección que hay junto a la entrada **Ejemplos** aparecerá seleccionado y habilitado. Puede seguir de uno de los dos modos siguientes:
    - Deje la entrada seleccionada para instalar la versión 4.4 del componente Ejemplos durante la actualización de otros componentes instalados.
    - Deselectione el recuadro de selección para evitar que se instale la versión 4.4 del componente Ejemplos.

Seleccione **Siguiente**.

**Nota:** El componente Ejemplos requiere la instalación de InterChange Server Express, Toolset Express y Adaptador JText. Por lo tanto, cuando opte por instalar el componente Ejemplos, también se instalarán InterChange Server Express, Toolset Express y Adaptador JText, independientemente de si los ha seleccionado para la instalación en pantallas anteriores o no.

Aparecerá la pantalla Requisitos previos de software.

8. En la pantalla Requisitos previos de software, el instalador informará de los requisitos previos necesarios. Lleve a cabo una de las acciones siguientes:
  - Si la pantalla Requisitos previos de software indica que no se necesita ningún requisito previo adicional, continúe con el paso 9.
  - Si la pantalla Requisitos previos de software indica que se necesitan requisitos previos adicionales, consulte el Paso 3 en la página 11 para obtener instrucciones sobre cómo instalar los requisitos previos, y la sección “Requisitos previos de software” en la página 24 para obtener información adicional de requisitos previos.
9. Seleccione el botón **Instalar producto**, que se encuentra en la parte inferior de la pantalla Requisitos previos de software.  
Se abrirá la pantalla Acuerdo de licencia de software.
10. Lea y acepte las condiciones del Acuerdo de licencia de software seleccionando el botón de selección que hay junto a la entrada **Acepto los términos del acuerdo de licencia** y, a continuación, seleccione **Siguiente**.  
Se dará uno de los casos que se indican a continuación:
  - Si el componente InterChange Server Express ya está instalado y se va a actualizar, o se está instalando el componente InterChange Server Express

durante la actualización, el instalador comprobará que existan los requisitos previos adecuados y que estén debidamente configurados.

- Si las condiciones de requisito previo no se cumplen, aparecerá un mensaje de error y la instalación se deberá cancelar forzosamente.
- Si las condiciones de requisito previo se cumplen, la instalación del producto empezará. En este caso, siga con las instrucciones del paso 11.

11. Al iniciarse el proceso de instalación, el instalador verificará que exista suficiente espacio de disco para la instalación:
  - Si no existe espacio suficiente, el botón **Siguiente** está inhabilitado, pues la instalación no se puede ejecutar con el espacio de disco proporcionado. En este caso, deberá seleccionar **Anterior** y deseleccionar algunas características o subcaracterísticas o suprimir archivos innecesarios para liberar espacio en la unidad especificada.
  - Si existe espacio suficiente, comienza la instalación y configuración. Se muestran varias pantallas informativas. Cuando la instalación y la configuración hayan finalizado, aparecerá la pantalla de resumen posterior a la instalación, que indica si el proceso ha sido satisfactorio o si se han producido problemas. Seleccione **Finalizar** para salir de la GUI.

## Resumen de la instalación

El proceso de instalación ha realizado las tareas siguientes, de acuerdo con los componentes que el usuario eligió en el Área de ejecución:

- Ha instalado componentes del producto WebSphere Business Integration Server Express Plus.
- Ha configurado el archivo `Cwtools.cfg` utilizado por Toolset Express.
- Ha configurado el archivo `InterchangeSystem.cfg` utilizado por InterChange Server Express para OS/400 e i5/OS.
- Ha configurado un gestor de colas para WebSphere MQ.
- InterChange Server Express se ha configurado para iniciarse automáticamente con los servidores TCP/IP de inicio automático.
- Ha proporcionado la configuración y el registro específicos de la plataforma.
- Ha desplegado contenido en InterChange Server Express.

Ahora puede visualizar la estructura de directorios y archivos de su sistema, tal como se describe en “Estructura de directorios y archivos” en la página 30.

Existe un archivo de registro cronológico que contiene información acerca del proceso de instalación para la instalación de OS/400 e i5/OS: el archivo `install.log` está ubicado en el directorio `/QIBM/ProdData/WBIServer44/`.

## Instalación de WebSphere Business Integration Server Express V4.4 en OS/400 o i5/OS con una instalación existente de WebSphere Business Integration Server Express V4.3.1

Si tiene instalado actualmente WebSphere Business Integration Server Express v4.3.1 en OS/400 o i5/OS, puede instalar WebSphere Business Integration Server Express v4.4 junto con la versión anterior. Las dos versiones pueden coexistir en OS/400 e i5/OS y se pueden ejecutar simultáneamente. La instalación de WebSphere Business Integration Server Express v4.4 no modificará la instalación de WebSphere Business Integration Server Express v4.3.1.

Durante la instalación de WebSphere Business Integration Server Express v4.4, el Área de ejecución detectará la instalación de WebSphere Business Integration Server Express v4.3.1. En este caso, los puertos por omisión de InterChange Server Express para WebSphere Business Integration Server Express V4.4 cambiarán a 14501, 1417 y 4443.

Para obtener información específica acerca de cómo instalar WebSphere Business Integration Server Express v4.4, consulte los Capítulos del 1 al 7 de esta guía.

## **Instalación de WebSphere Business Integration Server Express Plus V4.4 en OS/400 o i5/OS con una instalación existente de WebSphere Business Integration Server Express Plus V4.3.1**

Si tiene instalado actualmente WebSphere Business Integration Server Express Plus v4.3.1 en OS/400 o i5/OS, puede instalar WebSphere Business Integration Server Express Plus v4.4 junto con la versión anterior. Las dos versiones pueden coexistir en OS/400 e i5/OS y se pueden ejecutar simultáneamente. La instalación de WebSphere Business Integration Server Express Plus v4.4 no modificará la instalación de WebSphere Business Integration Server Express Plus v4.3.1.

Durante la instalación de WebSphere Business Integration Server Express Plus v4.4, el Área de ejecución detectará la instalación de WebSphere Business Integration Server Express Plus v4.3.1. En este caso, los puertos por omisión de InterChange Server Express para WebSphere Business Integration Server Express Plus v4.4 cambiarán a 14501, 1417 y 4443.

Para obtener información específicas acerca de cómo instalar WebSphere Business Integration Server Express Plus v4.4, consulte los Capítulos del 1 al 7 de esta guía.

## **Inicio de la nueva versión actualizada**

Cuando finalice la instalación, puede iniciar el sistema WebSphere Business Integration Server Express Plus utilizando la versión existente del depósito de datos, de esta manera:

1. Verifique que todo el software de soporte necesario se esté ejecutando. El software de soporte incluye WebSphere MQ (asegúrese de que tanto el Gestor de colas como el Oyente estén activos).
2. Inicie InterChange Server Express. Para obtener instrucciones sobre cómo iniciar InterChange Server Express, consulte “Inicio de WebSphere Business Integration Server Express o Express Plus” en la página 35.

Puede examinar el archivo InterchangeSystem.log del directorio /QIBM/UserData/WBIServer44/QWBIDFT44/log para conocer la instancia por omisión.

**Nota:** Si InterChange Server Express no se inicia después de actualizar el sistema, repase este procedimiento de actualización para asegurarse de que ha seguido todas las instrucciones. Si la causa de la anomalía todavía se desconoce, consulte al centro de asistencia técnica de IBM para obtener ayuda antes de intentar hacer ajustes o efectuar la restauración a partir de la copia de seguridad.

---

## Verificación de la actualización

Para verificar que la actualización se ha realizado satisfactoriamente, debe comprobar que se haya creado el esquema de depósito y se hayan cargado correctamente todos los objetos. Debe realizar algunas de las tareas siguientes en la máquina donde se ejecuta el Gestor del sistema.

- Verifique que las colas de WebSphere MQ se hayan creado y cargado sin errores. Seleccione Estadísticas en el menú Servidor del Gestor del sistema, y compruebe que todas las colas estén en su lugar.
- Verifique que todos los conectores hayan encontrado satisfactoriamente sus correspondientes colas asociadas. Seleccione Vista del sistema en el menú Servidor del Gestor del sistema, y verifique que los conectores tengan un icono verde junto a ellos, y que el estado de los conectores sea Inactivo.
- Verifique que todos los conectores y objetos comerciales se visualicen correctamente en el Gestor del sistema.
- Compruebe si hay errores en el archivo de registro cronológico; para ello seleccione el Visor del registro en el menú Herramientas del Gestor del sistema. También puede verificar si la actualización se ha llevado a cabo satisfactoriamente realizando el procedimiento "Validación rápida". Las instrucciones para este procedimiento se pueden iniciar pulsando el botón "Validación rápida" en la interfaz Primeros pasos. Para obtener más información, consulte el Capítulo 5, "Verificación de la instalación", en la página 39.

**Atención:** Si el archivo de registro cronológico contiene errores, debe corregirlos antes de continuar.

---

## Prueba de la versión actualizada

Antes de trasladar el sistema actualizado desde el entorno de desarrollo al entorno de producción, IBM recomienda que realice pruebas en cada interfaz y proceso comercial del entorno de producción. Tenga en cuenta lo siguiente al realizar las pruebas en el sistema:

- **Conectores:** pruebe la conectividad de los conectores iniciando cada conector. Asegúrese de que se hayan realizado los cambios de configuración. En el archivo de registro cronológico del conector, compruebe que el conector puede conectar con la aplicación especificada.
- **Scripts y procedimientos almacenados:** solamente es necesario probar los scripts y procedimientos almacenados si se han actualizado. Los scripts se deben modificar para que contengan las nuevas ubicaciones de las vías de directorios.
- **Volumen y rendimiento:** si en el pasado se realizaron mediciones del rendimiento, realice nuevas mediciones del rendimiento y compare ambas mediciones para verificar que el sistema es estable.

---

## Copia de seguridad de la versión actualizada

Cuando finalice el proceso de actualización, haga una copia de seguridad del sistema WebSphere Business Integration Server Express Plus. Consulte "Copia de seguridad del sistema" en la página 53.

---

## Siguiente paso

La actualización a WebSphere Business Integration Server Express Plus ha finalizado. Realice una de las acciones siguientes si necesita instalar un Adapter Capacity Pack o un Collaboration Capacity Pack opcional:

- Si necesita instalar un Adapter Capacity Pack opcional, continúe en el Capítulo 6, “Instalación de Adapter Capacity Pack para WebSphere Business Integration Server Express Plus”, en la página 41.
- Si necesita instalar un Collaboration Capacity Pack opcional, continúe en el Capítulo 7, “Instalación de Collaboration Capacity Pack para WebSphere Business Integration Server Express Plus”, en la página 45.



---

## Apéndice. Instalación y desinstalación desatendidas

Puede instalar o desinstalar WebSphere Business Integration Server Express o Express Plus, un Adapter Capacity Pack, o un Collaboration Capacity Pack sin utilizar las GUI proporcionadas. Las instalaciones y desinstalaciones desatendidas se ejecutan desde una línea de mandatos.

En una instalación desatendida, las respuestas que el usuario normalmente especifica manualmente cuando ejecuta el instalador están almacenadas en un archivo de respuestas modelo proporcionado. A continuación, este archivo de respuestas es leído por un ejecutable, el cual realiza la instalación de los componentes. El usuario debe hacer modificaciones necesarias en este archivo de respuestas antes de ejecutar el ejecutable. Consulte el archivo de respuestas para obtener instrucciones.

En una desinstalación desatendida no siempre es necesario utilizar un archivo de respuestas.

Este capítulo contiene las secciones siguientes:

- “Instalación desatendida de WebSphere Business Integration Server Express y Express Plus”
- “Desinstalación desatendida de WebSphere Business Integration Server Express y Express Plus” en la página 64
- “Instalación desatendida de Adapter Capacity Pack” en la página 64
- “Desinstalación desatendida de Adapter Capacity Pack” en la página 65
- “Instalación desatendida de Collaboration Capacity Pack” en la página 65
- “Desinstalación desatendida de Collaboration Capacity Pack” en la página 65

Para obtener información acerca de la instalación o desinstalación desatendida de componentes de WebSphere Business Integration Server Express o Express Plus que se instalen en el cliente Windows, consulte el manual *WebSphere Business Integration Server Express Guía de instalación para Windows*.

---

### Instalación desatendida de WebSphere Business Integration Server Express y Express Plus

Los archivos de respuestas para la instalación desatendida de WebSphere Business Integration Server Express y Express Plus están situados en el directorio Launchpad de la raíz del CD, y se denominan de la manera siguiente:

- Para la instalación desatendida de WebSphere Business Integration Server Express:
  - `WBIServerExpressResponseFile_iSeries.txt`
- Para la instalación desatendida de WebSphere Business Integration Server Express Plus:
  - `WBIServerExpressPlusResponseFile_iSeries.txt`

Para realizar una instalación desatendida, siga estos pasos:

1. Copie el archivo de respuestas desde el CD a un directorio de su elección y modifique el archivo con los valores necesarios para la instalación que desee realizar.

**Nota:** Si especifica `-P expressAdaptersFeature.active=true` en el archivo de respuestas, hará que se instalen todos los adaptadores. Para instalar adaptadores individuales, establezca cada adaptador deseado en "true" y especifique `-P expressAdaptersFeature.active=false`

2. Vaya al directorio donde reside el archivo de respuestas modificado.
3. Emita el mandato siguiente desde una línea de mandatos:

```
letra_unidad_CD\Launchpad\iSeriesInstaller.exe -silent -options\  
nombre_archivo_respuestas
```

Opcionalmente, en la línea de mandatos puede proporcionar la información de inicio de sesión de OS/400 o i5/OS para evitar que se solicite esa información:

```
letra_unidad_CD\Launchpad\iSeriesInstaller.exe sistema ID_usuario contraseña \  
-silent -options nombre_archivo_respuestas
```

---

## Desinstalación desatendida de WebSphere Business Integration Server Express y Express Plus

Para realizar una desinstalación desatendida de los componentes WebSphere Business Integration Server Express o Express Plus, realice lo siguiente:

1. Vaya al directorio siguiente:
  - En una instalación de WebSphere Business Integration Server Express, vaya al directorio `/QIBM/ProdData/WBIServer44/product/_uninstWBIServerExp`
  - En una instalación de WebSphere Business Integration Server Express Plus, vaya al directorio `/QIBM/ProdData/WBIServer44/product/_uninstWBIServerExpPlus`
2. Emita el mandato siguiente desde QShell:

```
java -jar uninstall.jar -silent
```

---

## Instalación desatendida de Adapter Capacity Pack

El nombre del archivo de respuestas utilizado para la instalación desatendida de Adapter Capacity Pack es `adaptercp_silent_iseriess.txt` y reside en el directorio `AdapterCapacityPack` del CD.

Para realizar una instalación desatendida, siga estos pasos:

1. Copie el archivo de respuestas desde el CD a un directorio de su elección y modifique el archivo con los valores necesarios para la instalación que desee realizar.
2. Vaya al directorio donde reside el archivo de respuestas modificado.
3. Emita el mandato siguiente desde una línea de mandatos:

```
letra_unidad_CD\AdapterCapacityPack\iSeriesInstaller.exe -silent \  
-options adaptercp_silent_iseriess.txt
```

Opcionalmente, en la línea de mandatos puede proporcionar la información de inicio de sesión de OS/400 o i5/OS para evitar que se le solicite esa información:

```
letra_unidad_CD\AdapterCapacityPack\iSeriesInstaller.exe sistema \  
ID_usuario contraseña -silent -options adaptercp_silent_iseriess.txt
```

---

## Desinstalación desatendida de Adapter Capacity Pack

El nombre del archivo de respuestas utilizado para la desinstalación desatendida de Adapter Capacity Pack es `adaptercp_silent_uninst.txt` y reside en el siguiente directorio del sistema OS/400 o i5/OS:

```
/QIBM/ProdData/WBIServer44/AdapterCapacityPack
```

Para realizar una desinstalación desatendida, siga estos pasos:

1. Copie el archivo de respuestas `adaptercp_silent_uninst.txt` de `/QIBM/ProdData/WBIServer44/AdapterCapacityPack` al directorio `/QIBM/ProdData/WBIServer44/AdapterCapacityPack/_uninstAdapterCP`.
2. Modifique el archivo de respuestas con los valores necesarios para la desinstalación que desee realizar.
3. Entre en QShell escribiendo QSH en la línea de mandatos de OS/400 o i5/OS y cambie al directorio `/QIBM/ProdData/WBIServer44/AdapterCapacityPack/_uninstAdapterCP`.
4. Emita el mandato siguiente desde una línea de mandatos:  

```
java -jar uninstall.jar -silent -options adaptercp_silent_uninst.txt
```

---

## Instalación desatendida de Collaboration Capacity Pack

El nombre del archivo de respuestas utilizado para la instalación desatendida de Collaboration Capacity Pack es `collabcp_silent_iserie.txt` y reside en el directorio `CollabCapacityPack` del CD.

Para realizar una instalación desatendida, siga estos pasos:

1. Copie el archivo de respuestas del soporte en CD y modifíquelo con los valores necesarios para la instalación.
2. Vaya al directorio donde reside el archivo de respuestas modificado.
3. Emita el mandato siguiente desde una línea de mandatos:

```
letra_unidad_CD\CollabCapacityPack\iSeriesInstaller.exe -silent \  
-options collabcp_silent_iserie.txt
```

Opcionalmente, en la línea de mandatos puede proporcionar la información de inicio de sesión de OS/400 o i5/OS para evitar que se solicite esa información:

```
letra_unidad_CD\CollabCapacityPack\iSeriesInstaller.exe sistema \  
ID_usuario contraseña -silent -options collabcp_silent_iserie.txt
```

---

## Desinstalación desatendida de Collaboration Capacity Pack

El nombre del archivo de respuestas utilizado para la desinstalación desatendida de Collaboration Capacity Pack es `collabcp_silent_uninst.txt` ubicado en el directorio siguiente en OS/400 e i5/OS: `/QIBM/ProdData/WBIServer44/CollabCP`

Para realizar una desinstalación desatendida de Collaboration Capacity Pack, haga lo siguiente:

1. Copie el archivo de respuestas `collabcp_silent_uninst.txt` desde `/QIBM/ProdData/WBIServer44/CollabCP` a `/QIBM/ProdData/WBIServer44/CollabCP/_uninstCollabCP`.
2. Entre en QShell escribiendo QSH en la línea de mandatos de OS/400 e i5/OS y cambie al directorio `/QIBM/ProdData/WBIServer44/CollabCP/_uninstCollabCP`.
3. Emita el mandato siguiente desde la línea de mandatos de QShell:  

```
java -jar uninstall.jar -silent -options collabcp_silent_uninst.txt
```



---

## Avisos

Esta información se ha desarrollado para productos y servicios comercializados en los EE.UU. Es posible que IBM no comercialice los productos, servicios o características descritos en este documento en otros países. Consulte al representante local de IBM para obtener información sobre los productos y servicios que se pueden adquirir actualmente en su zona geográfica. Cualquier referencia a un producto, programa o servicio de IBM no pretende afirmar ni implicar que solo se pueda utilizar ese producto, programa o servicio de IBM. En su lugar se puede utilizar cualquier producto, programa o servicio funcionalmente equivalente que no vulnere ningún derecho de propiedad intelectual de IBM. Sin embargo, es responsabilidad del usuario evaluar y verificar el funcionamiento de cualquier producto, programa o servicio que no sea de IBM. IBM puede tener patentes o solicitudes de patente en tramitación que abarquen temas descritos en el presente documento. La posesión de este documento no confiere ninguna licencia sobre dichas patentes. Puede realizar consultas sobre licencias escribiendo a:

*IBM Director of Licensing  
IBM Corporation  
North Castle Drive  
Armonk, NY 10504-1785  
EE.UU.*

Para realizar consultas sobre licencias referentes a información de doble byte (DBCS), puede ponerse en contacto con el Departamento de Propiedad Intelectual de IBM de su país o escribir a:

*IBM World Trade Asia Corporation Licensing  
2-31 Roppongi 3-chome, Minato-ku  
Tokyo 106-0032, Japón*

El párrafo siguiente no es aplicable al Reino Unido ni a ningún país donde tales disposiciones sean incompatibles con la legislación local: INTERNATIONAL BUSINESS MACHINES CORPORATION PROPORCIONA ESTA PUBLICACIÓN "TAL CUAL", SIN GARANTÍA DE NINGUNA CLASE, NI EXPLÍCITA NI IMPLÍCITA, INCLUIDAS, PERO SIN LIMITARSE A ELLAS, LAS GARANTÍAS IMPLÍCITAS DE NO VULNERACIÓN DE DERECHOS, COMERCIALIZACIÓN O IDONEIDAD PARA UN FIN DETERMINADO. Algunos estados no permiten la exclusión de garantías expresas o implícitas en determinadas transacciones, por lo que es posible que esta declaración no sea aplicable en su caso. La presente información puede contener inexactitudes técnicas o errores tipográficos. Periódicamente se realizan cambios en la información aquí contenida; estos cambios se incorporarán a las nuevas ediciones de la publicación. IBM puede efectuar, en cualquier momento y sin previo aviso, mejoras y cambios en los productos y programas descritos en esta publicación. Cualquier referencia en esta publicación a sitios Web no pertenecientes a IBM se proporciona solamente para la comodidad del usuario, y en ninguna manera constituye un aval de esos sitios Web. La información contenida en esos sitios Web no forma parte de la información del presente producto IBM y el usuario es responsable de la utilización de dichos sitios Web. IBM puede utilizar o distribuir cualquier información que se le facilite de la manera que considere adecuada, sin contraer por ello ninguna obligación con el remitente. Los licenciarios de este programa que deseen tener información sobre él con el fin de permitir: (i) el intercambio de

información entre programas creados independientemente y otros programas (incluido el presente programa) y (ii) el uso recíproco de la información que se ha intercambiado, deben ponerse en contacto con:

*IBM Corporation  
577 Airport Blvd., Suite 800  
Burlingame, CA 94010  
EE.UU.*

Dicha información puede estar disponible, sujeta a los términos y condiciones apropiados, incluido en algunos casos el pago de una tarifa. El programa bajo licencia descrito en este documento y todo el material bajo licencia asociado a él los proporciona IBM según los términos del Acuerdo de Cliente de IBM, el Acuerdo Internacional de Programas Bajo Licencia de IBM o cualquier acuerdo equivalente entre el usuario e IBM. Los datos de rendimiento contenidos en este manual se determinaron en un entorno controlado. Por tanto, los resultados obtenidos en otros entornos operativos pueden variar significativamente. Algunas mediciones se pueden haber realizado en sistema a nivel de desarrollo y no es seguro que estas mediciones sean las mismas en los sistemas disponibles normalmente. Además, algunas mediciones pueden haberse calculado mediante extrapolación. Los resultados reales pueden variar. Los usuarios del presente manual deben verificar los datos aplicables para su entorno específico. La información referente a productos que no son de IBM se ha obtenido de los proveedores de esos productos, de sus anuncios publicados o de otras fuentes disponibles públicamente. IBM no ha probado esos productos y no puede confirmar la exactitud del rendimiento, la compatibilidad ni ninguna otra afirmación referente a productos que no son de IBM. Las consultas sobre las prestaciones de productos que no son de IBM deben dirigirse a los proveedores de esos productos. Todas las declaraciones de intenciones de IBM están sujetas a cambio o cancelación sin previo aviso, y sólo representan objetivos. Este manual puede contener ejemplos de datos e informes que se utilizan en operaciones comerciales diarias. Para ilustrarlos de la forma más completa posible, los ejemplos incluyen nombres de personas, empresas, marcas y productos. Todos estos nombres son ficticios y cualquier similitud con nombres y direcciones utilizados por una empresa real es totalmente fortuita. LICENCIA DE COPYRIGHT: Este manual puede contener programas de aplicaciones de ejemplo escritos en lenguaje fuente, que muestran técnicas de programación en diversas plataformas operativas. El usuario puede copiar, modificar y distribuir estos programas de ejemplo en cualquier forma, sin pago alguno a IBM, con el fin de desarrollar, utilizar, comercializar o distribuir programas de aplicación que se ajustan a la interfaz de programación de aplicaciones correspondiente a la plataforma operativa para la que están escritos los programas de ejemplo. Estos programas de ejemplo no se han probado exhaustivamente bajo todas las condiciones. Por lo tanto, IBM no puede asegurar ni implicar la fiabilidad, utilidad o función de estos programas. Si está viendo esta información en formato softcopy, es posible que las fotografías y las ilustraciones en color no aparezcan.

---

## **Información sobre la interfaz de programación**

La información sobre la interfaz de programación, si se proporciona, tiene como objetivo ayudarle a crear software de aplicación utilizando este programa. Las interfaces de programación de uso general permiten escribir software de aplicación que obtiene los servicios de las herramientas de este programa. Sin embargo, esta información también puede incluir información de diagnóstico, modificación y ajuste. Esta información de diagnóstico, modificación y ajuste se proporciona para ayudarle a depurar el software de aplicación.

**Aviso:** No utilice esta información de diagnóstico, modificación y de ajuste del rendimiento como interfaz de programación, pues está sujeta a cambio.

---

## Marcas registradas y marcas de servicio

Los términos siguientes son marcas registradas de International Business Machines Corporation en los Estados Unidos y/o en otros países:

i5/OS  
IBM  
el logotipo de IBM  
AIX  
CICS  
CrossWorlds  
DB2  
DB2 Universal Database  
Domino  
IMS  
Informix  
iSeries  
Lotus  
Lotus Notes  
MQIntegrator  
MQSeries  
MVS  
OS/400  
Passport Advantage  
SupportPac  
WebSphere  
z/OS

Microsoft, Windows, Windows NT y el logotipo de Windows son marcas registradas de Microsoft Corporation en los Estados Unidos y/o en otros países. MMX, Pentium y ProShare son marcas registradas de Intel Corporation en los Estados Unidos y/o en otros países. Java y todas las marcas registradas basadas en Java son marcas registradas de Sun Microsystems, Inc. en Estados Unidos y/o en otros países. Linux es una marca registrada de Linus Torvalds en los Estados Unidos y/o en otros países. Otros nombres de empresas, productos o servicios, pueden ser marcas registradas o marcas de servicio de otras empresas.

WebSphere Business Integration Server Express y Express Plus incluyen software desarrollado por Eclipse Project (<http://www.eclipse.org/>).



WebSphere Business Integration Server Express, Versión 4.4, y WebSphere Business Integration Server Express Plus, Versión 4.4.





# Índice

## A

- Actualización
  - copia de seguridad del sistema 53
  - identificación de escenarios y supuestos de actualización posibles 49
  - iniciar el proceso de actualización 55
  - inicio de WebSphere Business Integration Server Express Plus 60
  - preparar sistema existente 52
  - pruebas 61
  - verificar 61
  - WebSphere Business Integration Server Express V4.3.1 a Express Plus V4.3.1 55
- Adapter Capacity Pack
  - desinstalación desatendida 65
  - desinstalar con la GUI 43
  - instalación desatendida 64
  - instalar utilizando la GUI 41
- Archivo de registro cronológico, instalación de WebSphere Business Integration Server Express y Express Plus 31
- Archivos de registro cronológico
  - instalación de Adapter Capacity Pack 42
  - instalación de Collaboration Capacity Pack 47
- Archivos de respuestas
  - desinstalación desatendida de Adapter Capacity Pack 65
  - instalación desatendida de Adapter Capacity Pack 64
  - instalación desatendida de Collaboration Capacity Pack 65
  - instalación desatendida de WebSphere Business Integration Server Express y Express Plus 63
- Área de ejecución
  - instalar un Adapter Capacity Pack 41
  - instalar un Collaboration Capacity Pack 45
  - instalar WebSphere Business Integration Server Express y Express Plus 9
  - visualizar Guía rápida de iniciación 39

## B

- base de datos local 26
- base de datos remota 26

## C

- Capacity Pack
  - Adapter 41
  - Collaboration 45

- Collaboration Capacity Pack
  - desinstalación desatendida 65
  - desinstalar con la GUI 48
  - instalación desatendida 65
  - instalar utilizando la GUI 45
- Conclusión del sistema 55
- Contraseña de InterChange Server Express, cambiar 37
- Convenios tipográficos vi
- Copia de seguridad del sistema 53

## D

- DB2
  - criterios mínimos 26
- Desatendida
  - desinstalación de Adapter Capacity Pack 65
  - desinstalación de Collaboration Capacity Pack 65
  - desinstalación de WebSphere Business Integration Server Express y Express Plus 64
  - instalación de Adapter Capacity Pack 64
  - instalación de Collaboration Capacity Pack 65
  - instalación de WebSphere Business Integration Server Express y Express Plus 63
- Desinstalar
  - Adapter Capacity Pack 43
  - Collaboration Capacity Pack 48
  - WebSphere Business Integration Server Express y Express Plus 32
- Despliegue Web
  - ubicación del directorio 32

## G

- Gestor de sucesos anómalos
  - ubicación del directorio 32
- Gestor del sistema
  - conectar a InterChange Server Express 37
  - inicio 36
- Guía rápida de iniciación, visualizar 39

## I

- Inicio
  - Gestor del sistema 36
  - InterChange Server Express 35
  - WebSphere Business Integration Server Express y Express Plus 35
- Inicio de Primeros pasos 27
- Instalación personalizada 16
- Instalación típica 9
- Instalar
  - Adapter Capacity Pack 41

## Instalar (continuación)

- Collaboration Capacity Pack 45
- visión general 1
- InterChange Server Express
  - cambiar contraseña 37
  - conectar a Gestor del sistema 37
  - inicio 35
  - registrar 36
- Invocación
  - Área de ejecución 4

## R

- Registro de InterChange Server Express 36

## S

- Siguiente paso
  - aprender las funciones básicas del Área de ejecución 2
  - comprobar e instalar requisitos previos de software 5
  - instalar un Adapter Capacity Pack 39
  - instalar un Collaboration Capacity Pack 39, 43
  - para actualizar el sistema 39
  - para iniciar WebSphere Business Integration Server Express y Express Plus 34
  - verificar la instalación de WebSphere Business Integration Server Express y Express Plus 37
- Supervisor del sistema
  - ubicación del directorio 32

## V

- Verificación de la instalación de WebSphere Business Integration Server Express y Express Plus 39

## W

- WebSphere Business Integration Server Express y Express Plus
  - desinstalación desatendida 64
  - desinstalar con la GUI 32
  - estructura de directorios 30
  - inicio 35
  - instalación desatendida 63
  - verificar instalación 39





**IBM**