

WebSphere Business Integration Server
Express et Express Plus



Guide d'installation de WebSphere Business Integration Server Express pour OS/400 et i5/OS

44

WebSphere Business Integration Server
Express et Express Plus



Guide d'installation de WebSphere Business Integration Server Express pour OS/400 et i5/OS

44

Important

Avant d'utiliser le présent document et le produit associé, prenez connaissance des informations générales figurant à la section «Remarques», à la page 67.

mai 2005

LE PRESENT DOCUMENT EST LIVRE "EN L'ETAT". IBM DECLINE TOUTE RESPONSABILITE, EXPRESSE OU IMPLICITE, RELATIVE AUX INFORMATIONS QUI Y SONT CONTENUES, Y COMPRIS EN CE QUI CONCERNE LES GARANTIES DE QUALITE MARCHANDE OU D'ADAPTATION A VOS BESOINS. Certaines juridictions n'autorisent pas l'exclusion des garanties implicites, auquel cas l'exclusion ci-dessus ne vous sera pas applicable.

Ce document est mis à jour périodiquement. Chaque nouvelle édition inclut les mises à jour. Les informations qui y sont fournies sont susceptibles d'être modifiées avant que les produits décrits ne deviennent eux-mêmes disponibles. En outre, il peut contenir des informations ou des références concernant certains produits, logiciels ou services non annoncés dans ce pays. Cela ne signifie cependant pas qu'ils y seront annoncés.

Pour plus de détails, pour toute demande d'ordre technique, ou pour obtenir des exemplaires de documents IBM, référez-vous aux documents d'annonce disponibles dans votre pays, ou adressez-vous à votre partenaire commercial.

Vous pouvez également consulter les serveurs Internet suivants :

- <http://www.fr.ibm.com> (serveur IBM en France)
- <http://www.can.ibm.com> (serveur IBM au Canada)
- <http://www.ibm.com> (serveur IBM aux Etats-Unis)

*Compagnie IBM France
Direction Qualité
Tour Descartes
92066 Paris-La Défense Cedex 50*

© Copyright IBM France 2005. Tous droits réservés.

© **Copyright International Business Machines Corporation 2004, 2005. All rights reserved.**

Table des matières

Avis aux lecteurs canadiens	v
A propos de ce document	vii
Public concerné	vii
Documentation associée	vii
Conventions typographiques	viii
Nouveautés de la présente édition	ix
Nouveautés de l'édition 4.4	ix
Nouveautés de l'édition 4.3.1	ix
Chapitre 1. Présentation de l'installation.	1
Etape suivante.	2
Chapitre 2. Démarrage du Launchpad	3
Avant de commencer	3
Appel du Launchpad	4
Etape suivante.	5
Chapitre 3. Installation des logiciels pré-requis et de WebSphere Business Integration Server Express ou Express Plus	7
Choix des composants à installer (Installation personnalisée uniquement)	8
Installation normale	9
Installation personnalisée.	16
Conditions logicielles requises	24
Résultats d'installation.	27
Utilisation de l'application Premiers Pas.	27
Fichiers et arborescence des répertoires	30
Installation de composants supplémentaires après l'installation initiale	32
Désinstallation de WebSphere Business Integration Server Express et Express Plus.	32
Etape suivante	34
Chapitre 4. Premier démarrage du système WebSphere Business Integration Server Express ou Express Plus.	35
Démarrage WebSphere Business Integration Server Express ou Express Plus.	35
Configuration d'InterChange Server Express	36
Etape suivante	37
Chapitre 5. Vérification de l'installation.	39
Validation rapide	39
Etape suivante	39
Chapitre 6. Installation de Adapter Capacity Pack pour WebSphere Business Integration Server Express Plus.	41
Installation d'un Adapter Capacity Pack.	41
Désinstallation de Adapter Capacity Pack	43
Etape suivante	43
Chapitre 7. Installation de Collaboration Capacity Pack pour WebSphere Business Integration Server Express Plus.	45
Installation de Collaboration Capacity Pack.	45
Désinstallation de Collaboration Capacity Pack	48

Etape suivante	48
Chapitre 8. Mise à niveau de WebSphere Business Integration Server Express et Express Plus	49
Scénarios et hypothèses de mise à niveau pris en charge	49
Conservation des projets utilisateur existants	50
Mise à niveau des logiciels prérequis	51
Préparation du système existant	52
Démarrage de la mise à niveau	55
Validation de la mise à niveau	60
Test de la version mise à niveau	60
Sauvegarde de la version mise à niveau	61
Etape suivante	61
Annexe. Installation et désinstallation automatiques	63
Installation automatique WebSphere Business Integration Server Express et Express Plus	63
Désinstallation de WebSphere Business Integration Server Express et Express Plus.	64
Installation automatique d'Adapter Capacity Pack	64
Désinstallation automatique d'Adapter Capacity Pack	64
Désinstallation automatique de Collaboration Capacity Pack	65
Désinstallation automatique de Collaboration Capacity Pack	65
Remarques	67
Informations sur l'interface de programmation	69
Marques	69
Index	71

Avis aux lecteurs canadiens

Le présent document a été traduit en France. Voici les principales différences et particularités dont vous devez tenir compte.

Illustrations

Les illustrations sont fournies à titre d'exemple. Certaines peuvent contenir des données propres à la France.

Terminologie

La terminologie des titres IBM peut différer d'un pays à l'autre. Reportez-vous au tableau ci-dessous, au besoin.

IBM France	IBM Canada
ingénieur commercial	représentant
agence commerciale	succursale
ingénieur technico-commercial	informaticien
inspecteur	technicien du matériel

Claviers

Les lettres sont disposées différemment : le clavier français est de type AZERTY, et le clavier français-canadien de type QWERTY.








OS/2 et Windows - Paramètres canadiens

Au Canada, on utilise :

- les pages de codes 850 (multilingue) et 863 (français-canadien),
- le code pays 002,
- le code clavier CF.

Nomenclature

Les touches présentées dans le tableau d'équivalence suivant sont libellées différemment selon qu'il s'agit du clavier de la France, du clavier du Canada ou du clavier des États-Unis. Reportez-vous à ce tableau pour faire correspondre les touches françaises figurant dans le présent document aux touches de votre clavier.

France	Canada	Etats-Unis
 (Pos1)		Home
Fin	Fin	End
 (PgAr)		PgUp
 (PgAv)		PgDn
Inser	Inser	Ins
Suppr	Suppr	Del
Echap	Echap	Esc
Attn	Intrp	Break
Impr écran	ImpEc	PrtSc
Verr num	Num	Num Lock
Arrêt défil	Défil	Scroll Lock
 (Verr maj)	FixMaj	Caps Lock
AltGr	AltCar	Alt (à droite)

Brevets

Il est possible qu'IBM détienne des brevets ou qu'elle ait déposé des demandes de brevets portant sur certains sujets abordés dans ce document. Le fait qu'IBM vous fournisse le présent document ne signifie pas qu'elle vous accorde un permis d'utilisation de ces brevets. Vous pouvez envoyer, par écrit, vos demandes de renseignements relatives aux permis d'utilisation au directeur général des relations commerciales d'IBM, 3600 Steeles Avenue East, Markham, Ontario, L3R 9Z7.

Assistance téléphonique

Si vous avez besoin d'assistance ou si vous voulez commander du matériel, des logiciels et des publications IBM, contactez IBM direct au 1 800 465-1234.

A propos de ce document

Les produits IBM WebSphere Business Integration Server Express et IBM WebSphere Business Integration Server Express Plus sont constitués des composants suivants : InterChange Server Express, les outils associés Toolset Express, Collaboration Foundation et un ensemble d'adaptateurs d'intégration de logiciels. Les outils de Toolset Express vous permettent de créer, modifier et gérer des processus métier. Vous pouvez faire votre choix parmi les adaptateurs préintégrés, appropriés aux processus métier déployés sur vos applications. Le modèle de processus standard--CollaborationFoundation--vous permet de créer rapidement des processus personnalisés.

Ce document explique comment installer et configurer les systèmes IBM WebSphere Business Integration Server Express et IBM WebSphere Business Integration Server Express Plus.

Sauf indication contraire, toutes les informations de ce guide s'appliquent aux deux systèmes IBM WebSphere Business Integration Server Express et IBM WebSphere Business Integration Server Express Plus. Le terme WebSphere Business Integration Server Express et ses variantes font référence aux deux produits.

Public concerné

Le présent document s'adresse aux consultants et aux administrateurs système qui installent, déploient et gèrent WebSphere Business Integration Server Express ou Express Plus dans des environnements OS/400 et i5/OS.

Documentation associée

La documentation complète disponible pour ce produit décrit les fonctions et les composants communs à toutes les installations de WebSphere Business Integration Server Express et Express Plus et inclut du matériel de référence sur des composants spécifiques.

Vous pouvez télécharger, installer et visualiser la documentation sur le site suivant : <http://www.ibm.com/websphere/wbiserverexpress/infocenter>.

Remarque : Des informations importantes relatives à ce produit peuvent être diffusées dans les notes et les flashes de support technique (Technical Support Technotes and Flashes), après la publication du présent document. Pour les consulter, accédez au site Web WebSphere Business Integration Support <http://www.ibm.com/software/integration/websphere/support/>. Sélectionnez la partie du composant qui vous intéresse et effectuez une recherche dans la section Technotes and Flashes.

Conventions typographiques

Le présent document utilise les conventions suivantes :

<code>police courier</code>	Indique une valeur littérale, telle qu'un nom de commande, un nom de fichier, des informations que vous entrez ou que le système affiche à l'écran.
gras	Indique un nouveau terme la première fois qu'il apparaît. Indique parfois les noms ou les options de menu affichés dans l'interface utilisateur graphique.
<i>italique</i>	Indique un nom de variable ou une référence croisée. Lorsque vous visualisez un fichier PDF, les références croisées apparaissent en italique et en bleu. Sélectionnez une référence croisée afin d'accéder aux informations cible.
<i>courier italique</i>	Indique un nom de variable dans du texte littéral.
contour bleu	Un contour bleu, visible uniquement sur le manuel en ligne, indique un lien hypertexte vers une référence croisée. Cliquez à l'intérieur du contour pour afficher l'objet référencé.
{ }	Dans une ligne de syntaxe, les accolades entourent un ensemble d'options dans lequel vous ne devez en choisir qu'une seule.
[]	Dans une ligne de syntaxe, les crochets entourent un paramètre facultatif.
...	Dans une ligne de syntaxe, les points de suspension indiquent la répétition du paramètre précédent. Par exemple, <code>option[...]</code> signifie que vous pouvez entrer plusieurs options séparées par des virgules.
\	Dans le présent document, les barres obliques inverses sont utilisées dans les chemins d'accès de répertoire. Pour les installations UNIX, remplacez les barres obliques inverses par des barres obliques normales (/). Tous les noms de chemin d'accès du produit IBM WebSphere Business Integration Server Express sont relatifs au répertoire d'installation sur votre système.
<i>Rép_Produit</i>	Représente le répertoire d'installation du produit.

Nouveautés de la présente édition

Nouveautés de l'édition 4.4

Les modifications d'installation suivantes ont été apportées dans cette version et sont présentées dans ce guide :

- nouvelles options d'installation Standard et Personnalisée ;
- installation de l'application Premiers pas ;
- "Démarrage rapide" s'appelle désormais "Validation rapide" et est assorti d'une documentation en ligne imbriquée à partir de Premiers pas ;
- la Console fait désormais partie des outils d'administration (dans Toolset Express) et n'est plus installée séparément ;
- Integrated Test Environment (ITE) est désormais pris en charge avec une instance d'InterChange Server Express sous OS/400 ou i5/OS et ne doit pas être exécuté sous Windows. Ainsi, InterChange Server Express ne peut plus être installé sous Windows en plus du système OS/400 ou i5/OS ;
- installation de l'application Web Deployment ;
- contrôle d'accès basé sur des rôles ; nom d'utilisateur et mot de passe définissables par l'utilisateur ;
- prise en charge des installations sur le même système de WebSphere Business Integration Server Express (or Express Plus) 4.3.1 et 4.4 ;
- des instructions sont fournies pour la suppression du gestionnaire de files d'attente MQ et du programme d'écoute. Ils ne sont plus supprimés automatiquement dans le cas où le gestionnaire de files d'attente est utilisé par une autre application.

Nouveautés de l'édition 4.3.1

Il s'agit de la première édition de ce guide. L'édition 4.3.1 prend en charge le mode production sur les systèmes d'exploitation suivants :

- IBM OS/400 V5R2, V5R3
- Red Hat Enterprise Linux AS 3.0 Update 1
- SuSE Linux Enterprise Server 8.1 SP3
- Microsoft Windows 2003

Chapitre 1. Présentation de l'installation

IBM WebSphere Business Integration Server Express et Express Plus comportent un programme de configuration basé sur une interface graphique, le Launchpad, qui vous guide dans l'installation et la configuration du logiciel et des éléments prérequis.

L'installation du produit se fait à distance depuis un système Windows qui va installer le produit à distance sous OS/400 ou i5/OS. Par conséquent, le système OS/400 ou i5/OS doit appartenir au même réseau que le système Windows que vous avez l'intention d'utiliser pour l'installation. Le produit contient des composants qui fonctionnent uniquement sous Windows. Ces composants sont constitués d'outils logiciels ("Toolset Express") et de l'application "Premiers pas" que vous pouvez utiliser pour installer, configurer, personnaliser et gérer le produit. Le programme d'installation installe les fichiers sur le système OS/400 ou i5/OS et le système Windows, selon requis.

Le Launchpad permet de réaliser une installation normale qui installe automatiquement un ensemble de composants par défaut ou une installation personnalisée vous permettant de choisir les composants à installer. Dans les deux cas, le Launchpad détecte si sont installés sur votre système d'autres logiciels prérequis et affiche cette information. Une fois les éléments prérequis installés, le Launchpad continue à vous guider jusqu'à la fin de l'installation.

Ce manuel présente en détail chaque étape des processus d'installation et de configuration initiaux requis pour que IBM WebSphere Business Integration Server Express ou Express Plus fonctionne. Les principales étapes sont les suivantes :

1. Vérifiez que les systèmes sur lesquels vous envisagez d'installer ce produit sont dotés de la configuration matérielle et logicielle requise. Pour obtenir les conditions spécifiques requises, consultez le site [Webhttp://www.ibm.com/software/integration/wbiserverexpress](http://www.ibm.com/software/integration/wbiserverexpress).
2. Lancez le Launchpad, et depuis celui-ci, lancez l'installation du produit. (Chapitre 2)
3. Décidez si vous voulez une installation normale ou personnalisée. Reportez-vous au chapitre 3 pour connaître les différences entre ces deux installations. Le Launchpad va vérifier la présence des éléments logiciels requis. La liste des logiciels prérequis pris en charge figure à l'adresse <http://www.ibm.com/software/integration/wbiserverexpress>. Poursuivez le processus d'installation du Launchpad jusqu'à la fin. (Chapitre 3)
4. Effectuez les étapes configuration supplémentaires requises. (Chapitre 3)
5. Démarrez le système et effectuez les opérations administratives préliminaires. (Chapitre 4)
6. (Facultatif mais recommandé.) Utilisez la procédure de validation rapide figurant dans Premiers Pas, pour vérifier que votre système est installé et fonctionne correctement. (Chapitre 5)
7. (Facultatif pour WebSphere Business Integration Server Express Plus uniquement) Installez un Adapter Capacity Pack. (Chapitre 6)
8. (Facultatif pour WebSphere Business Integration Server Express Plus uniquement) Installez un Collaboration Capacity Pack. (Chapitre 7)

Les chapitres supplémentaires du manuel fournissent des informations relatives aux sujets suivants :

- Chapitre 8, «Mise à niveau de WebSphere Business Integration Server Express et Express Plus», à la page 49.
- «Installation et désinstallation automatiques», à la page 63.

Etape suivante

Avant de démarrer les processus d'installation et de configuration, passez au Chapitre 2, «Démarrage du Launchpad», à la page 3 afin de vous familiariser avec les fonctions du Launchpad.

Chapitre 2. Démarrage du Launchpad

Pour pouvoir utiliser le Launchpad durant l'installation et la configuration de WebSphere Business Integration Server Express ou Express Plus, vous devez connaître ses fonctions de base.

Le présent chapitre est composé des sections suivantes :

- «Avant de commencer»
- «Appel du Launchpad», à la page 4
- «Etape suivante», à la page 5

Avant de commencer

Avant de lancer le Launchpad, procédez comme suit :

- Vérifiez que votre profil d'utilisateur OS/400 ou i5/OS dispose des droits spéciaux *ALLOBJ, *SECADM et *JOBCTL.
- Vérifiez que votre système OS/400 ou i5/OS répond à la configuration matérielle requise, décrite sur le site Web <http://www.ibm.com/software/integration/wbi/serverexpress/>.
- Si vous comptez utiliser le client Windows pour le composant Toolset Express, vérifiez que le système Windows répond à la configuration matérielle requise, décrite sur le site Web <http://www.ibm.com/software/integration/wbi/serverexpress/>.
- Consultez le site suivant pour obtenir tous les correctifs disponibles pour votre produit : <http://www.ibm.com/software/integration/websphere/support/>.
- Sous Windows, vérifiez que toutes les applications Windows ont été arrêtées.
- Sous Windows, Vérifiez que vous disposez des droits d'administrateur Windows et d'un ID utilisateur Windows de moins de 20 caractères. Si cette condition n'est pas remplie, un message d'erreur vous le signalera et le LaunchPad sera fermé.
- Dans ce document, les instructions d'installation supposent une installation effectuée à partir du CD-ROM du produit. Si vous effectuez l'installation à partir d'ESD de Passport Advantage, procédez comme suit :
 - Reportez-vous aux informations fournies avec Passport Advantage pour le téléchargement.
 - Extrayez tous les ESD vers le même répertoire de votre système de fichiers et effectuez l'installation à partir de la machine afin de garantir le bon fonctionnement du programme d'installation. Ne créez *pas* de CD à partir d'images ESD pour tenter d'effectuer l'installation à partir de ces CD. Si vous procédez de cette façon, l'installation peut échouer, car les utilitaires de configuration de certains logiciels prérequis peuvent être absents des ESD contenant les logiciels prérequis.
 - Vérifiez que les noms des dossiers des composants contenus dans le répertoire à partir duquel les ESD ont été extraits, ne comportent aucun espace. Par exemple, C:\Program Files\WBISE n'est pas un répertoire valide car le nom du dossier Program Files comporte un espace. C:\WBISE est un répertoire valide car le nom du dossier WBISE ne comporte pas d'espace.
- Vérifiez que vous disposez des droits d'administrateur pour créer une base de données et ajouter de nouveaux utilisateurs.

Appel du Launchpad

Pour appeler le Launchpad, insérez le CD WebSphere Business Integration Server Express OS/400 et i5/OS dans l'ordinateur Windows. L'écran d'informations système i5/OS est affiché, demandant le nom du système OS/400 ou i5/OS, ainsi que l'ID utilisateur et le mot de passe. Entrez les informations et cliquez sur **OK**.

Par exemple :

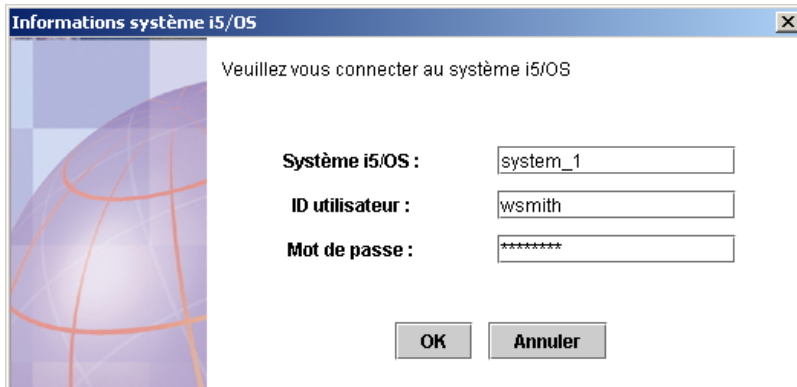


Figure 1. Ecran d'informations système OS/400 et i5/OS pour les informations de connexion

Remarque : Bien que l'interface utilisateur soit libellée "Informations système i5/OS," cette interface fonctionne également avec les systèmes OS/400 pris en charge. Il en est de même pour d'autres parties de l'interface utilisateur d'installation libellées "i5/OS" que vous pouvez voir pendant l'installation du produit.

L'écran d'accueil du Launchpad s'affiche. Les boutons situés sur le côté gauche de cet écran permettent de sélectionner rapidement plusieurs tâches.

L'écran Bienvenue du Launchpad représenté à la figure 1 correspond à celui de WebSphere Business Integration Server Express Plus. Notez que les écrans du Launchpad pour WebSphere Business Integration Server Express diffèrent légèrement de WebSphere Business Integration Server Express Plus (illustré) du fait que le Launchpad de WebSphere Business Integration Server Express Plus inclut le bouton libellé **Installer un Capacity Pack**. Les éléments pouvant être installés à partir de ce bouton ne sont pas disponibles avec WebSphere Business Integration Server Express.



Figure 2. Ecran d'accueil de WebSphere Business Integration Server Express Plus

Les boutons de cet écran d'accueil permettent d'accéder aux tâches suivantes :

Installation du produit

Installation des logiciels prérequis en fonction des composants que vous souhaitez installer puis installation des composants du produit.

Installation de Capacity Pack

Permet d'installer des collaborations ou des adaptateurs supplémentaires à ceux fournis avec l'installation de base. (disponible uniquement avec WebSphere Business Integration Express Plus.)

Guide d'installation

Permet d'accéder à la page Web qui vous dirige vers le site de WebSphere Business Integration Server Express Information Center, à partir duquel vous pourrez obtenir toute la documentation relative au produit, et notamment le présent guide d'installation.

Premiers pas

Permet de lancer l'application Premiers pas. Cette application est une interface unique à partir de laquelle vous pouvez utiliser et gérer WebSphere Business Integration Server Express ou Express Plus une fois l'installation terminée.

Quitter

Ferme le Launchpad.

Etape suivante

Une fois que vous maîtrisez les fonctionnalités de base du LaunchPad décrites dans ce chapitre, reportez-vous au Chapitre 3, «Installation des logiciels pré-requis et de WebSphere Business Integration Server Express ou Express Plus», à la page 7 pour savoir comment utiliser le LaunchPad pour identifier et installer les composants prérequis et comment installer WebSphere Business Integration Server Express ou Express Plus.

Chapitre 3. Installation des logiciels pré-requis et de WebSphere Business Integration Server Express ou Express Plus

Le système WebSphere Business Integration Server Express ou Express Plus peut déterminer la configuration logicielle requise pour votre installation en fonction des composants que vous envisagez d'installer. Si certains éléments ne sont pas installés, il peut les installer.

Le Launchpad offre deux options d'installation : Normale et Personnalisée.

L'installation normale installe automatiquement les composants suivants :

- InterChange Server Express
- Adaptateur JText
- Exemples
- Toolset Express

Pour plus d'informations sur ces composants, voir «Composants disponibles pour l'installation», à la page 9.

L'installation normale détecte également automatiquement si vous disposez des composants prérequis et peut installer la plupart d'entre eux.

L'installation personnalisée permet de choisir les composants à installer. Comme l'installation normale, elle détecte automatiquement si vous disposez des composants prérequis et peut les installer. Une description des composants disponibles figure à la section «Choix des composants à installer (Installation personnalisée uniquement)», à la page 8. Pour plus d'informations sur l'installation personnalisée, voir la section «Installation personnalisée», à la page 16.

Pour plus d'informations sur l'installation normale, voir la section «Installation normale», à la page 9.

Les instructions d'installation figurant dans ce chapitre sont basées sur les hypothèses suivantes :

- Les serveurs hôtes sont démarrés sous OS/400 ou i5/OS (utilisez la commande STRHOSTSVR CL avec le paramètre SERVER(*ALL)). Ils doivent être démarrés pour que l'installation aboutisse.
- WebSphere Business Integration Server Express ou Express Plus version 4.4 n'est *pas* déjà installé sur votre machine. Si vous disposez d'une version précédente du produit ou des Capacity Packs et que vous souhaitez les mettre à niveau vers la version 4.4, ou si vous avez installé WebSphere Business Integration Server Express V4.4 et souhaitez passer à WebSphere Business Integration Server Express Plus version V4.4, reportez-vous aux instructions correspondantes figurant dans Chapitre 8, «Mise à niveau de WebSphere Business Integration Server Express et Express Plus», à la page 49.
- Les composants Server Express seront installés sur la version 5 Edition 2 de OS/400 ou la version 5 Edition 3 de i5/OS. Les composants de Tools Express seront installés sur le poste exécutant le système d'exploitation Windows XP ou Windows 2003. Voir le site

<http://www.ibm.com/software/integration/wbi/serverexpress/> présentant une liste des composants qui sont pris en charge sur chaque plateforme Windows dans des environnements de production et de développement.

- Il s'agit de l'installation d'un système WebSphere Business Integration Server Express Plus. Les écrans affichés lors de l'installation du produit WebSphere Business Integration Server Express peuvent être légèrement différents.
- Vous avez lu et compris les informations figurant dans le Chapitre 2, «Démarrage du Launchpad», à la page 3 et avez lancé le Launchpad.

Le présent chapitre est composé des sections suivantes :

- «Choix des composants à installer (Installation personnalisée uniquement)»
- «Installation normale», à la page 9
- «Installation personnalisée», à la page 16
- «Conditions logicielles requises», à la page 24
- «Utilisation de l'application Premiers Pas», à la page 27
- «Fichiers et arborescence des répertoires», à la page 30
- «Installation de composants supplémentaires après l'installation initiale», à la page 32
- «Désinstallation de WebSphere Business Integration Server Express et Express Plus», à la page 32
- «Etape suivante», à la page 34

Pour plus d'instructions sur l'installation automatique et la désinstallation, reportez-vous à la section «Installation et désinstallation automatiques», à la page 63.

Choix des composants à installer (Installation personnalisée uniquement)

Lorsque vous installez WebSphere Business Integration Server Express et Express Plus via l'installation personnalisée, vous pouvez installer la totalité ou un sous-ensemble des composants. Les composants installables peuvent être sélectionnés depuis les écrans qui s'affichent lorsque vous sélectionnez le bouton **Installation personnalisée** dans l'écran Sélection du type de configuration du Launchpad ou dans le fichier de réponses utilisé au cours de l'installation automatique.

Remarque : Comme indique plus tôt, avec l'installation normale, le Launchpad sélectionne automatiquement les composants à installer.

Les sections ci-après décrivent les composants installables.

Toolset Express s'exécute sur un système Windows. Il est pris en charge dans un environnement de production ou de développement sur la plateforme Windows 2003. Il est pris en charge sur la plateforme Windows XP dans un environnement de développement uniquement.

Reportez-vous au manuel *Guide d'administration du système* qui contient des descriptions plus détaillées des composants InterChange Server Express et Toolset Express ; consultez les manuels relatifs à chaque adaptateur pour en obtenir une description. La totalité de la documentation est disponible sur le site Web suivant : <http://www.ibm.com/websphere/wbi/serverexpress/infocenter> .

Composants disponibles pour l'installation

Au cours d'une installation, vous pouvez choisir parmi les composants suivants :

- InterChange Server Express
- Toolset Express, qui inclut les sous-composants suivants :
 - Outils d'administration - Gestion et surveillance de divers environnements système. Ils incluent la Console, pour la gestion des composants sous OS/400 ou i5/OS, System Manager, Flow Manager, Log Viewer et Relationship Manager.
 - Outils de développement - Configuration, personnalisation ou développement de nouveaux composants système ou de composants système existants. Ils incluent Business Object Designer Express, Connector Configurator Express, Map Designer Express, Process Designer Express (disponible avec les installations de WebSphere Business Integration Server Express Plus uniquement), Relationship Designer Express et Test Connector Express. Vous recevez également WebSphere Studio WorkBench 3.0.1 (WSWB301).

Outils Web. Ce sont les suivants :

- System Monitor
- Failed Event Manager
- Web Deployment
- Liste d'adaptateurs :
 - Adapter for e-Mail
 - Adapter for iSeries
 - Adapter for JDBC
 - Adapter for JMS
 - Adapter for JText
 - Adapter for Lotus Domino
 - Adapter for Healthcare Data Protocols
 - Adapter for HTTP
 - Adapter for SWIFT
 - Adapter for TCP/IP
 - Adapter for Web Services
 - Adapter for WebSphere Commerce
 - Adapter for WebSphere MQ
 - Adapter for XML

Remarque : Certains adaptateurs sont dotés d'agents ODA (Object Discovery Agents) correspondants, qui sont installés si ces adaptateurs sont sélectionnés. Avec chaque adaptateur, les composants suivants sont également installés :

- Gestionnaire de données pour EDI
- Gestionnaire de données pour XML
- Composant Exemples, qui installe un exemple préconfiguré appelé Test système que vous pouvez exécuter pour vérifier que votre installation est correcte et fonctionne.

Installation normale

Pour lancer l'installation normale, suivez ces étapes :

1. Sélectionnez **Installer le produit** dans l'écran d'accueil.



Figure 3. Ecran d'accueil

L'écran Sélection du type de configuration s'affiche.

2. Dans cet écran, sélectionnez l'option **Installation standard**

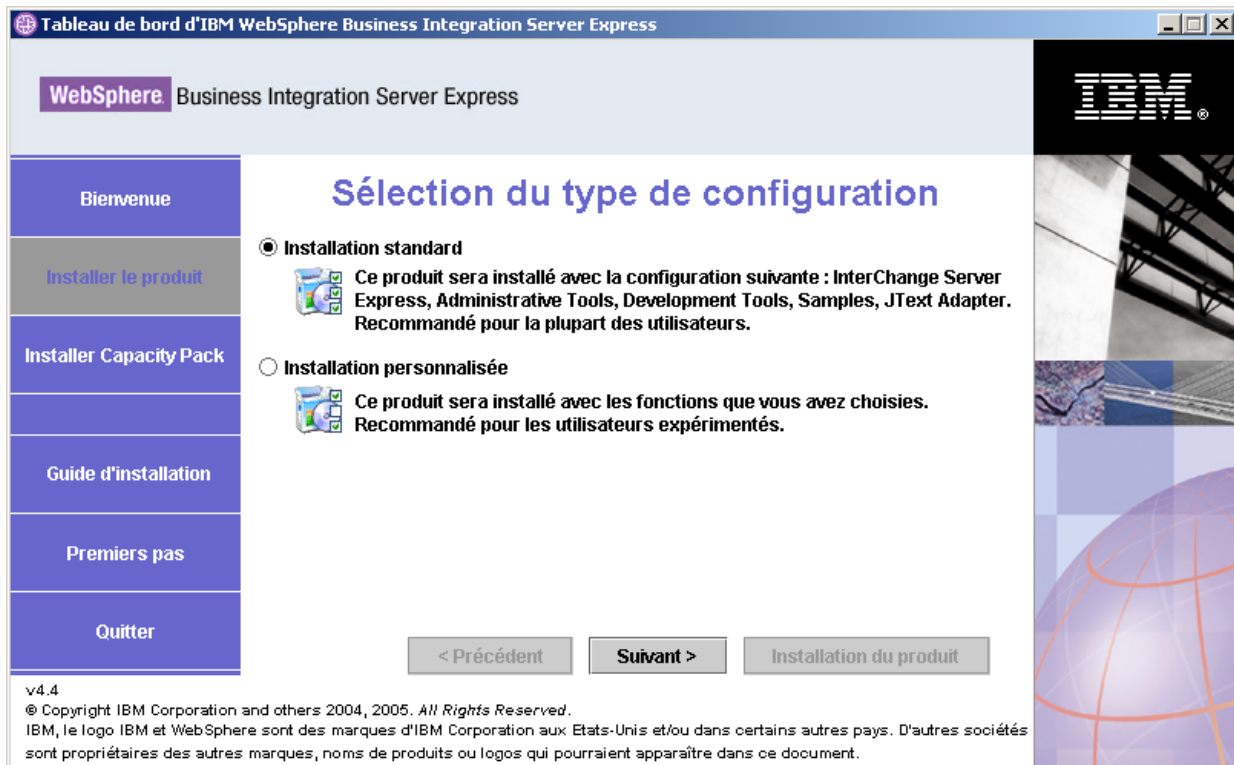


Figure 4. Ecran Choisissez le type de configuration

Une fois l'option Installation standard sélectionnée, l'écran Logiciels requis s'affiche.



Figure 5. Ecran Conditions logicielles requises

3. Le LaunchPad affiche l'état d'installation de chaque élément pré-requis. Il peut s'agir de **Non installé**, **Facultatif**, ou **OK**, et, pour la base de données uniquement, **Non configuré**.

Si l'un des logiciels requis pour votre système est **Non installé** ou **Facultatif**, vous pouvez utiliser le Launchpad pour l'installer ou afin de savoir où l'obtenir.

Pour installer un logiciel à l'aide du Launchpad, cliquez sur le nom du produit ou de l'élément. D'autres boutons ou options pouvant être sélectionnés sont alors visibles. Par exemple, un bouton **Installation** peut être disponible. Sélectionnez le bouton **Installer** pour lancer l'installation du programme. Une fois le processus d'installation du logiciel terminé, vous revenez à l'écran Logiciels requis ; le terme **OK** apparaît en regard du nom du programme.

(Installation personnalisée uniquement.) Si DB2 Universal Database pour iSeries est à l'état **Non configuré**, vous pouvez la configurer via le Launchpad. Pour commencer, cliquez sur le mot "Database". Des zones supplémentaires sont affichées. Pour d'importantes informations sur la configuration de la base de données, voir «Installation et configuration d'une base de données», à la page 26.

Remarque : Si d'anciennes versions du logiciel prérequis sont installées sur ce système, reportez-vous à la section «Mise à niveau des logiciels prérequis», à la page 51 pour obtenir des informations plus détaillées sur le fonctionnement du LaunchPad et pour connaître les éventuelles actions à effectuer en fonction de la version.

Pour obtenir de plus amples informations sur l'installation des logiciels requis, notamment pour connaître l'utilité de l'installation de certains d'entre eux, reportez-vous à la section «Conditions logicielles requises», à la page 24. Notez que pour une installation personnalisée, cet écran énumère davantage de conditions prérequis que celles mentionnées dans l'illustration. En outre, l'écran affiche des conditions prérequis pour le système OS/400 ou i5/OS et le client Windows.

Une fois que les logiciels requis pour l'installation planifiée se trouvent tous à l'état **OK**, sélectionnez le bouton **Installer le produit**, situé en bas de l'écran. L'écran du contrat de licence logicielle s'affiche.

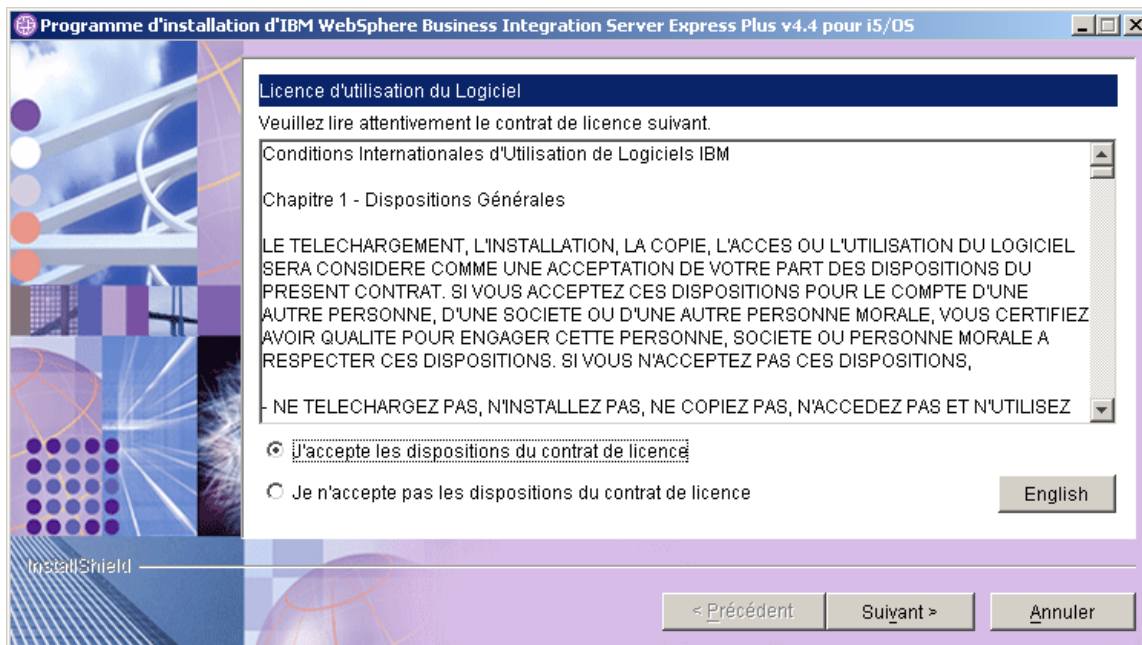


Figure 6. Ecran du contrat de licence logicielle

4. Lisez puis acceptez les termes de licence d'utilisation du logiciel en sélectionnant le bouton d'option situé en regard de l'entrée **J'accepte les termes du contrat de licence**, puis cliquez sur **Suivant**.

L'écran Informations relatives au RBAC s'affiche.

Remarque : Si vous effectuez une installation personnalisée et avez choisi d'installer les outils Web, l'écran suivant est celui de configuration du port des outils Web. Il est suivi de l'écran Informations relatives au RBAC. Pour plus d'informations sur l'écran de configuration du port des outils Web, reportez-vous à la section «Informations complémentaires relatives à l'installation personnalisée», à la page 23, puis revenez à cette section pour continuer.

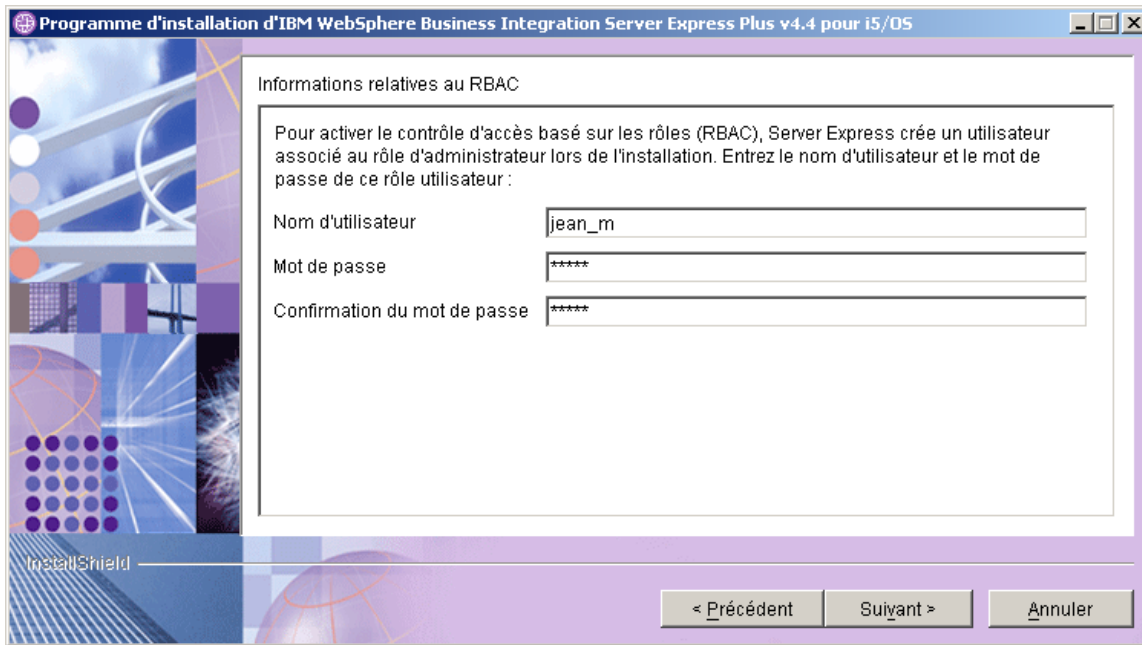


Figure 7. Ecran Informations relatives au RBAC

5. Pour activer le contrôle d'accès basé sur les rôles (RBAC), entrez un Nom d'utilisateur et un mot de passe, puis cliquez sur **Suivant**.

Notez le Nom d'utilisateur et le mot de passe que vous entrez, vous en aurez besoin ultérieurement.

Remarque : La fonction RBAC permet d'améliorer la sécurité de l'accès au serveur. Le nom d'utilisateur et le mot de passe fournis seront utilisés pour créer le rôle de l'administrateur du serveur pendant le déploiement sur le serveur. Ces informations sont stockées dans le fichier `InterChangeSystem.cfg`, avec le mot de passe chiffré. Toute opération d'ajout de rôle ou de modification du mot de passe relative à la fonction RBAC doit ensuite être effectuée via System Manager.

Un écran récapitulatif s'affiche.

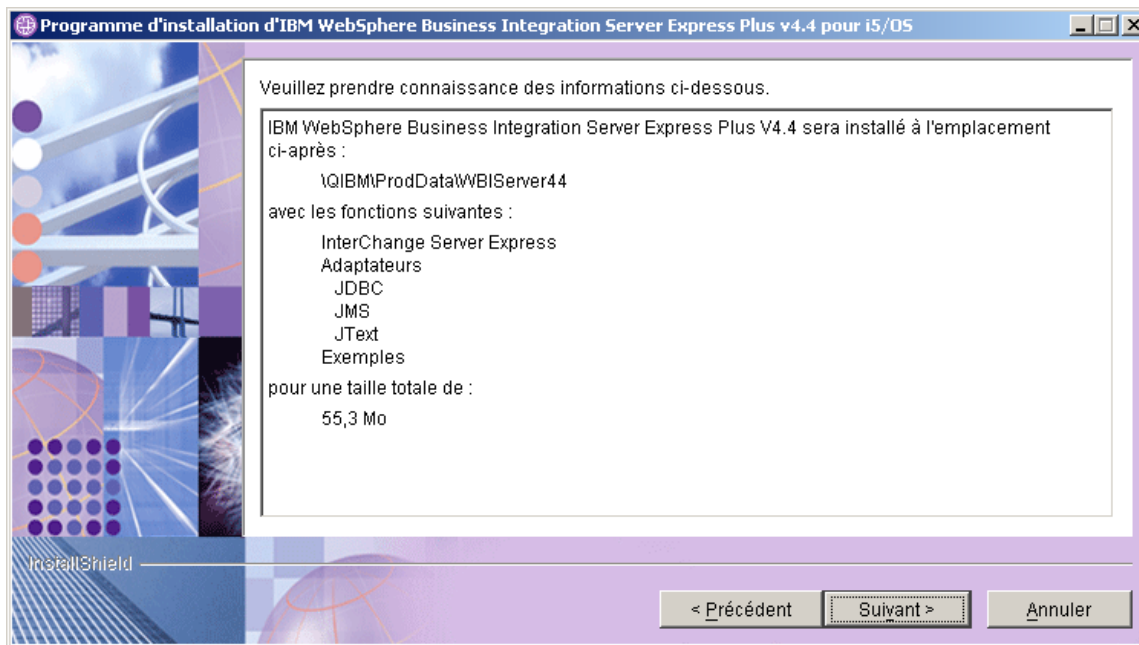


Figure 8. Ecran récapitulatif de pré-installation pour les composants à installer sous OS/400 ou i5/OS

6. L'écran récapitulatif de pré-installation résume les choix d'installation que vous avez effectués. Tous ces composants sont installés sur le système OS/400 ou i5/OS. Vérifiez l'exactitude des informations, puis cliquez sur **Suivant**.
L'installation commence. Une barre d'état apparaît, indiquant que l'installation est en cours. Divers messages indiquent quels composants sont en cours d'installation ou de configuration. Ce processus peut prendre quelque temps, selon votre système.
Le programme d'installation commence par vérifier que l'espace disque est suffisant pour l'installation. Si l'espace disque n'est pas suffisant, une fenêtre s'affiche avec uniquement les boutons **Précédent** et **Annuler** activés, car l'installation ne peut être effectuée dans sa totalité. Dans ce cas, vous devez libérer de l'espace sur l'unité spécifiée.
7. Une fois l'installation achevée, un écran Résultats peut apparaître. Si des erreurs se produisent pendant la création de l'instance, elles sont également mentionnées dans cet écran. Si aucun écran de résultats n'apparaît avant l'écran récapitulatif, affichez le fichier journal QWBIDFT44.create pour vérifier le message d'aboutissement à la fin du journal. Sous OS/400 ou i5/OS, le fichier journal figure dans /QIBM/UserData/WBIServer44/Logs/QWBIDFT44.create. Dans l'écran Résultats, s'il s'affiche, cliquez sur **Suivant**. Sinon, passez à l'étape 8.
8. Un écran récapitulatif s'affiche.

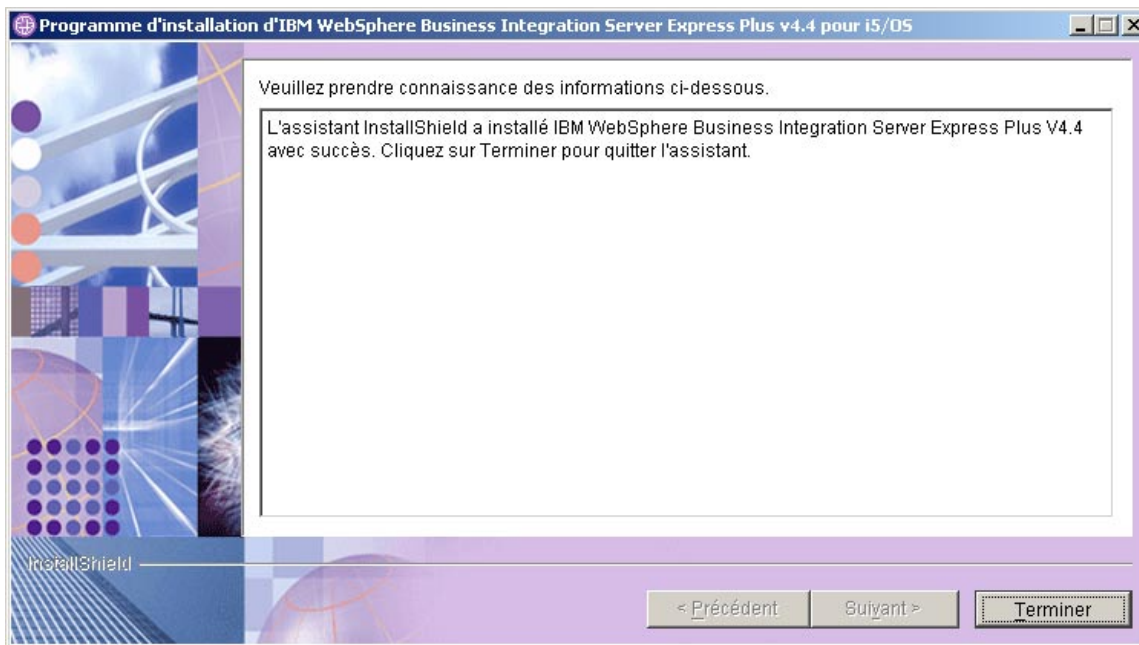


Figure 9. Ecran récapitulatif de fin

9. Cliquez sur le bouton Terminer.

Remarque : Si vous procédez à une installation personnalisée, passez à «Procédure supplémentaire d'installation personnalisée», à la page 21.

Un message apparaît, vous informant que l'installation est terminée et vous demandant si vous souhaitez lancer l'application Premiers pas. Pour obtenir de plus amples informations sur cette application, reportez-vous à la section «Utilisation de l'application Premiers Pas», à la page 27.

10. Le Launchpad reste ouvert. Cliquez sur le bouton Quitter dans le Launchpad pour le fermer.

Installation personnalisée

Cette section décrit les écrans de sélection de composants propres à une installation personnalisée. Une fois que vous avez consulté ces écrans, passez à l'étape 3, à la page 11 pour achever le processus d'installation.

Des icônes d'aide figurent en regard de certaines des entrées des écrans de l'interface graphique. Lorsque vous sélectionnez un icône, une fenêtre s'ouvre, présentant les informations relatives à la fonction, ainsi que les conditions préalables requises pour celle-ci.

Sélection des composants d'installation

Pour communiquer au système les composants que vous envisagez d'installer, suivez les étapes suivantes :

1. Dans l'écran Sélection du type de configuration, sélectionnez le bouton d'option **Personnaliser**. L'écran Installation du serveur s'affiche.



Figure 10. Ecran Installation d'un serveur

2. Dans l'écran Installation du serveur, la case à cocher en regard de l'entrée **InterChange Server Express** est sélectionnée par défaut. Désélectionnez-la pour installer InterChange Server Express.

La case à cocher **Utiliser les ports par défaut** est également sélectionnée. Maintenant sa sélection pour utiliser les ports par défaut mentionnés pour le serveur de noms, Leave this selected to use the default ports listed for the name server, MQ listener et HTTP. Ces numéros de port doivent être changés uniquement s'ils sont déjà utilisés par une autre application. Les ports par défaut sont les suivants si WebSphere Business Integration Express 4.3.1 n'est pas détecté sur le système : Port du serveur de noms - 14500, Port de MQ listener port - 1416, Port HTTP - 4443. Si WebSphere Business Integration Express 4.3.1 est détecté, les ports par défaut sont les suivants : Port du serveur de noms - 14501, Port MQ listener - 1417, Port HTTP - 4443. Utilisez la commande NETSTAT *CNN sous OS/400 ou i5/OS afin de déterminer si ces ports sont en cours d'utilisation ou prenez contact avec votre administrateur de réseau. Pour utiliser des ports différents pour n'importe quelle option, désélectionnez la case à cocher **Utiliser les ports par défaut** et entrez les numéros de port que vous souhaitez utiliser.

Sélectionnez **Suivant**. L'écran Installation des outils s'affiche.



Figure 11. Ecran Installation des outils

3. Dans l'écran Installation des outils, les cases en regard des entrées **Outils d'administration** et **Outils de développement** sont cochées par défaut. Les outils sont installés sous Windows. Effectuez l'une des opérations suivantes :
- Pour installer les outils d'administration *et* les outils de développement, maintenez la sélection par défaut des cases à cocher comme indiqué.
 - Pour installer uniquement les outils d'administration, désélectionnez la case en regard de l'entrée **Outils de développement**.
- Remarque :** Il n'est pas possible d'installer uniquement les outils de développement. Ils dépendent des outils d'administration.
- Pour ne pas installer les outils d'administration, *ni* les outils de développement, désélectionnez les cases en regard des entrées **Outils d'administration** et **Outils de développement**.
- Conseil :** Commencez par désélectionner la case en regard de **Outils de développement**. Cette opération active la case en regard de **Outils d'administration**, afin que vous puissiez la désélectionner.
- Sélectionnez **Suivant**. L'écran Outils Web s'affiche.



Figure 12. Ecran Installation des outils Web

- Cochez la case en regard de **Outils Web** pour installer les outils Web (System Monitor, Failed Event Manager et Web Deployment). Les outils Web sont installés sur le système OS/400 ou i5/OS. Les outils Web nécessitent qu'une version prise en charge de WebSphere Application Server ou WebSphere Application Server Express soit installée sur le système OS/400 ou i5/OS. Si aucune version prise en charge de WebSphere Application Server ou WebSphere Application Server Express n'est encore installée, vous en êtes avertis et êtes invités à l'installer ultérieurement au cours du processus d'installation. Les outils Web seront configurés pour être utilisés avec WebSphere Application Server ou WebSphere Application Server Express. Une instance de serveur d'applications appelée ICSMON44 est créée.

Remarque : Les outils Web peuvent être installés après l'installation initiale de WebSphere Business Integration Server Express. Comme pour l'installation de n'importe quel composant WebSphere Business Integration Server Express supplémentaire, exécutez simplement Launchpad à nouveau et sélectionnez les composants souhaités (dans ce cas, les outils Web).

Pour plus d'informations sur l'installation des outils Web, voir «Informations complémentaires relatives à l'installation personnalisée», à la page 23. Laissez la case à cocher désélectionnée si ne souhaitez pas d'outil Web et sélectionnez **Suivant**. L'écran Installation des adaptateurs s'affiche.

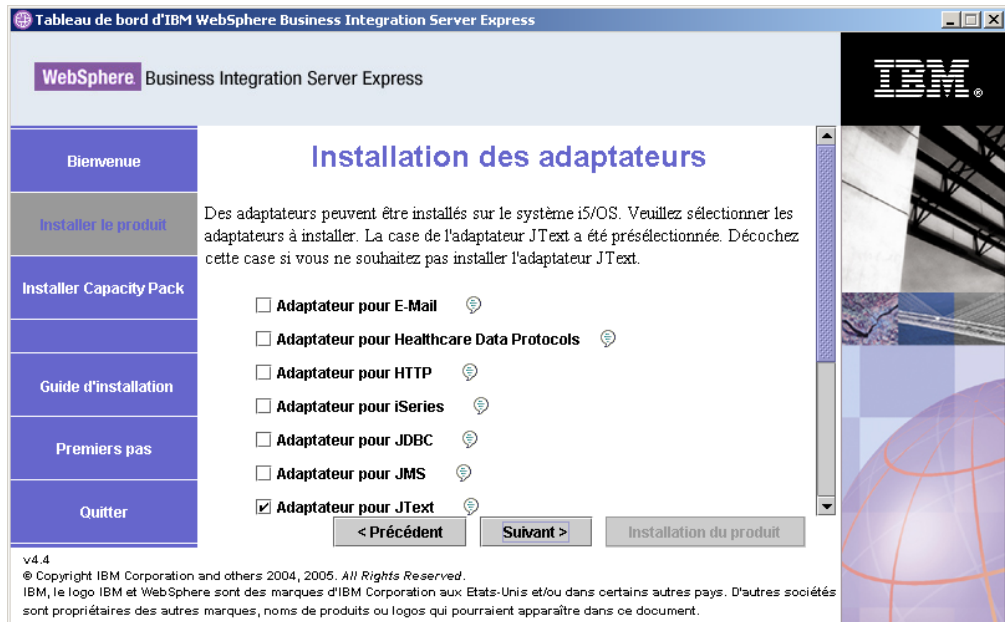


Figure 13. Ecran Installation des adaptateurs

5. Dans l'écran Installation des adaptateurs, sélectionnez les adaptateurs à installer. Les adaptateurs sont installés sur le système OS/400 ou i5/OS. Adapter for JText est sélectionné par défaut car il est nécessaire pour exécuter l'exemple Test système, qui fait partie du composant des Exemples et est requis pour mener à bien le processus de validation rapide afin de vérifier l'installation. Pour plus d'informations sur la Validation rapide, reportez-vous au chapitre 5.

Remarque : Si OS/400 V5R2 n'est pas installé avec une version sous licence de Crypto Access Provider (5722AC3), un écran de chiffrement s'affiche avant l'écran d'installation des adaptateurs.

Sélectionnez **Suivant**.

L'écran Installation des Exemples s'affiche.

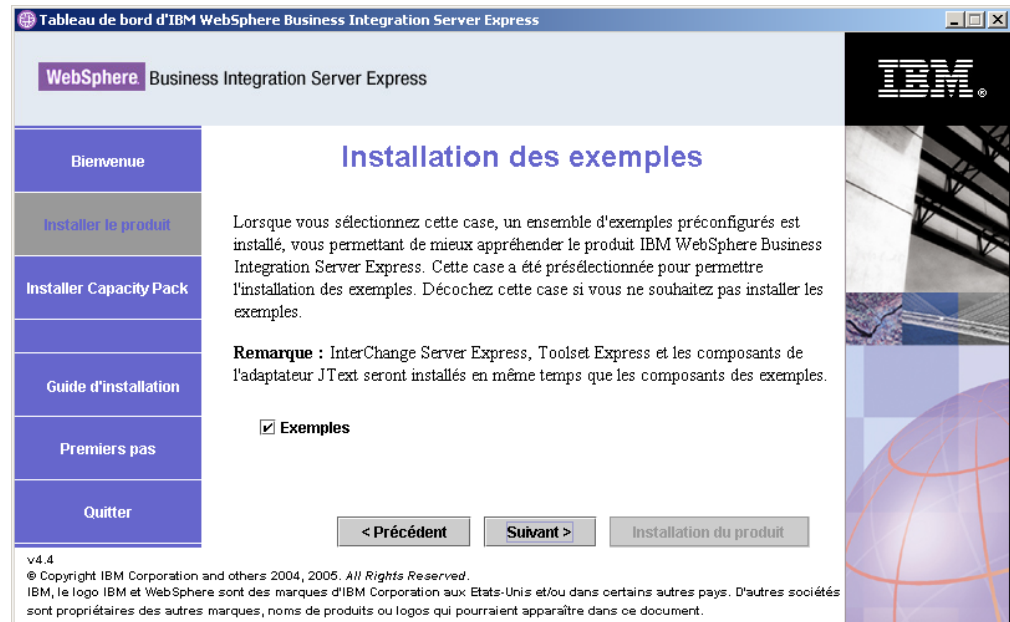


Figure 14. Ecran Installation des Exemples

6. Sur l'écran Installation des Exemples, la case en regard de l'entrée **Exemples** est cochée par défaut. Les exemples sont nécessaires au processus de validation rapide que vous pouvez utiliser pour vérifier l'installation de votre système. Ils sont installés sur le système OS/400 ou i5/OS.

- Pour installer le composant Exemples, sélectionnez **Suivant**.

Remarque : Le composant Exemples nécessite l'installation d'InterChange Server Express, de Toolset Express et de JText Adapter. Par conséquent, lorsque vous choisissez d'installer ce composant, InterChange Server Express, Toolset Express et JText Adapter sont également installés, que vous ayez ou non choisi de les installer dans les écrans précédents.

- Pour *ne pas* installer le composant Exemples, désélectionnez la case et sélectionnez **Suivant**.

A ce point, le programme d'installation vérifie que les conditions prérequis sont remplies pour les options que vous avez sélectionnées. Une fois terminé, l'écran Logiciels requis s'affiche.

7. Suivez de l'étape 3, à la page 11 à l'étape 9, à la page 16 dans la section "Installation normale", puis continuez avec les étapes supplémentaires dans la section suivante, «Procédure supplémentaire d'installation personnalisée».

Remarque : Si vous envisagez d'utiliser IBM DB2 Universal Database pour iSeries, reportez-vous à «IBM DB2 Universal Database», à la page 26.

Procédure supplémentaire d'installation personnalisée

Dans une installation personnalisée, des écrans supplémentaires s'affichent après l'écran récapitulif décrit à l'étape 9, à la page 16. Leur utilisation est décrite dans les étapes suivantes :

1. Une fois "Terminer" sélectionné (comme à l'étape 9, à la page 16), un autre assistant d'installation démarre. L'écran suivant apparaît :

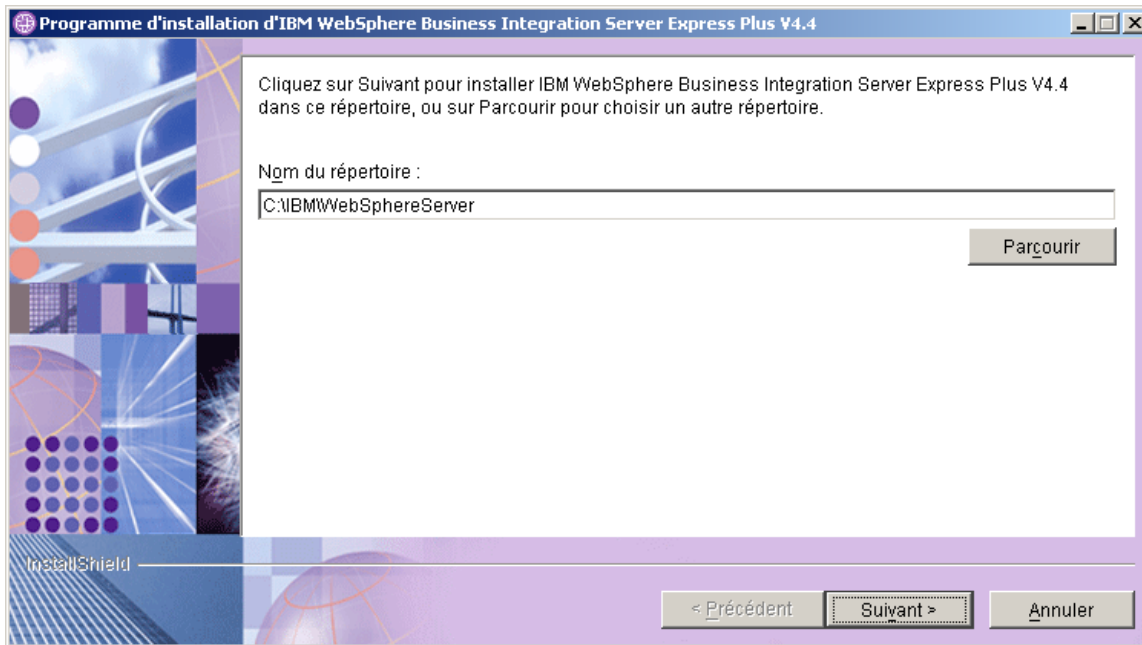


Figure 15. Ecran de sélection du répertoire Windows

Le chemin d'accès par défaut pour l'installation des composants produit sous Windows s'affiche. Acceptez la valeur par défaut ou modifiez-la et sélectionnez **Suivant**. L'écran récapitulatif de pré-installation s'affiche.

Remarque : Le chemin du répertoire ne doit contenir aucun espace. Tout au long du reste de ce document, le répertoire d'installation C:\IBM\WebSphereServer (ou tout autre que vous avez entré vous-même) sera désigné par *RépProduit*.

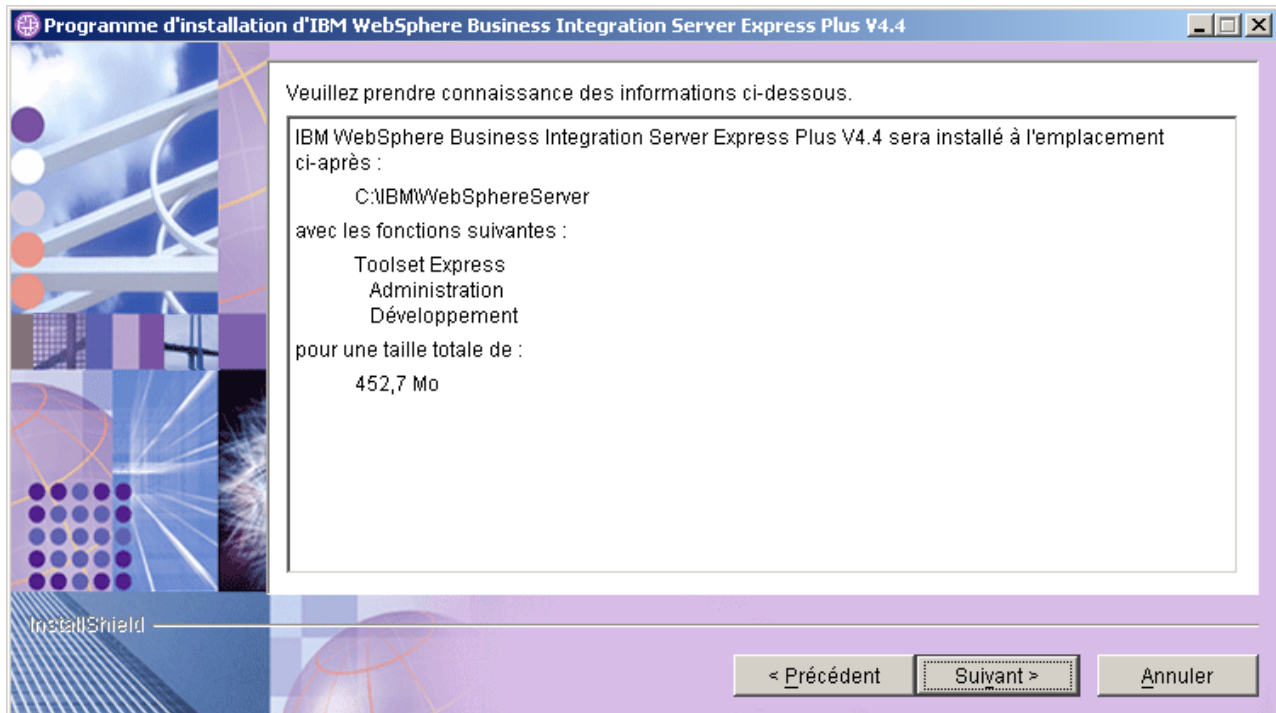


Figure 16. Ecran récapitulatif de pré-installation pour les composants installés sous Windows

2. Confirmez que tous les composants souhaités vont être installés sous Windows, et si tel est le cas, sélectionnez **Suivant** pour démarrer l'installation. Une barre de progression s'affiche.
3. Une fois l'installation terminée, un écran de fin s'affiche. Cliquez sur le bouton Terminer. Un message apparaît, vous informant que l'installation est terminée et vous demandant si vous souhaitez lancer l'application Premiers pas. Pour obtenir de plus amples informations sur cette application, reportez-vous à la section «Utilisation de l'application Premiers Pas», à la page 27.
4. Le Launchpad reste ouvert. Cliquez sur le bouton Quitter dans le Launchpad pour le fermer.

Informations complémentaires relatives à l'installation personnalisée

Au cours du processus d'installation personnalisée, si vous choisissez d'installer les outils Web, vous devez leur configurer des numéros de port. Pendant le fonctionnement de l'assistant d'installation pour les composants installés sur le système OS/400 ou i5/OS, l'écran suivant s'affiche après l'écran du contrat de licence et avant celui des informations relatives à RBAC :

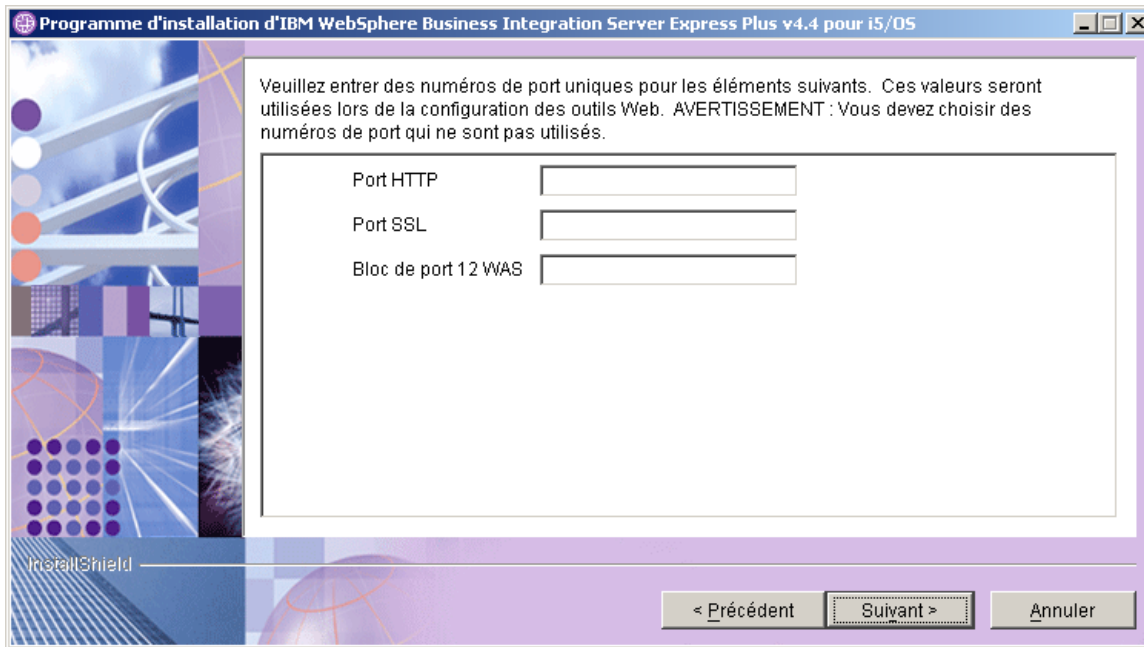


Figure 17. Ecran de configuration du port des outils Web

Dans cet écran, entrez les numéros de port que vous allez utiliser. Ces numéros sont définis comme suit :

- HTTP port : le port HTTP utilisé pour l'application. Vous accédez aux outils Web à l'aide de ce numéro de port, comme dans l'URL décrite ci-dessous.
- Port SSL : utilisé pour HTTP avec des communications SSL
- Bloc de port 12 WAS : entrez le premier numéro de port d'une plage de douze ports consécutifs à utiliser pour WebSphere Application Server.

Utilisez la commande NETSTAT *CNN sous OS/400 ou i5/OS pour déterminer quels ports sont disponibles ou prenez contact avec votre administrateur réseau.

Vous pourrez accéder aux outils Web en entrant une URL avec la syntaxe suivante dans votre navigateur Web sur un système client :

- System Monitor et Failed Event Manager :
`http://nomhôte:numéroportHTTP/ICSMonitor`
- Web Deployment :
`http://nomhôte:numéroportHTTP/WebDeployment`

où *nomhôte* est le nom de votre système OS/400 ou i5/OS et *numéroport* est le numéro de port HTTP fourni dans cet écran.

Conditions logicielles requises

Pour l'installation standard, ces composants ont déjà été déterminés. Pour l'installation personnalisée, les conditions logicielles requises dépendent des composants que vous installez. Le Launchpad identifie si certaines ou la totalité des conditions requises sont installées sur votre système et publie les résultats de l'analyse dans l'écran Logiciels requis.

Vous êtes invité à installer les logiciels prérequis OS/400 ou i5/OS sous licence sur la machine OS/400 or i5/OS. Seuls les programmes WebSphere MQ et WebSphere Application Server Express sous licence pour OS/400 et i5/OS peuvent être

installés automatiquement à l'aide du Launchpad. Les CD des autres programmes sous licence sont livrés avec ceux du système d'exploitation OS/400 ou i5/OS et doivent être installés sur le système OS/400 ou i5/OS en appliquant les instructions d'installation qui les accompagnent.

Le tableau 1 répertorie les logiciels prérequis. Cette liste qui s'affiche sur votre écran peut contenir tout ou partie des éléments, en fonction de l'option d'installation choisie.

Tableau 1. Logiciels prérequis possibles

Logiciel prérequis	Description
Java Development Kit 1.4.2 sous Windows	Requis pour le développement de la collaboration et du mappage.
WebSphere MQ 5.3.0.2 CSD07 ou CSD supérieur sous Windows et MQ 5.3.0.2 CSD09 ou CSD supérieur sur le système OS/400 ou i5/OS.	Requis pour chaque installation de WebSphere Business Integration Server Express et Express Plus.
IBM DB2 Universal Database pour iSeries	Requis pour le référentiel Interchange Server. Fourni avec le système d'exploitation OS/400 ou i5/OS.
WebSphere Application Server 5.1.1 ou 6.0, ou WebSphere Application Server Express 5.1.1 ou 6.0 sur le système OS/400 ou i5/OS	Nécessaire si vous souhaitez installer System Monitor, Failed Event Manager ou Web Deployment. Pour plus d'informations, consultez le chapitre 8.
Navigateur Web sous Windows	Nécessaire si vous envisagez d'utiliser System Monitor, Failed Event Manager ou Web Deployment.
IBM Toolbox for Java	Requis pour tous les composants. Fourni avec OS/400 ou i5/OS.
AC3 Crypto Access Provider(5722AC3)	Requis pour les adaptateurs. Fourni avec OS/400 ou i5/OS.
QShell Interpreter	Requis pour la saisie des commandes sur le système OS/400 ou i5/OS. Fourni avec OS/400 ou i5/OS.
IBM HTTP Server pour OS/400 ou i5/OS	Requis pour les outils Web. Fourni avec OS/400 ou i5/OS.

Remarque : IBM Toolbox for Java, AC3 Crypto Access Provider (5722AC3), QShell Interpreter et IBM HTTP Server pour OS/400 sont des produits logiciels sous licence OS/400 fournis sur des CD accompagnant votre système OS/400 ou i5/OS. S'ils ne sont pas installés sur votre système OS/400 ou i5/OS, le Launchpad vous invite à vous procurer leurs CD et à les installer.

Si la version appropriée de la base de données est déjà installée, assurez-vous qu'elle est configurée correctement, comme indiqué à la section «IBM DB2 Universal Database», à la page 26.

Si d'anciennes versions du logiciel prérequis sont installées sur ce système, reportez-vous à la section «Mise à niveau des logiciels prérequis», à la page 51 pour obtenir des informations plus détaillées sur le fonctionnement du LaunchPad et pour connaître les éventuelles actions à effectuer en fonction de la version.

Si l'un des logiciels prérequis est endommagé, le Launchpad va afficher une erreur.

Installation et configuration d'une base de données

Cette section contient des informations complémentaires qui peuvent vous être utiles pour l'installation ou la configuration d'une base de données.

WebSphere Business Integration Server Express et Express Plus 4.4 pour OS/400 et i5/OS sont compatibles avec IBM DB2 Universal Database (UDB) pour iSeries qui est fourni avec votre système d'exploitation OS/400 v5R2 ou i5/OS v5R3.

IBM DB2 Universal Database

Les informations suivantes concernent IBM DB2 Universal Database pour iSeries :

Conditions minimales requises pour la base de données : La base de données doit être configurée comme suit :

- Utilisateur administrateur WebSphere Business Integration Server Express ou Express Plus doté des droits d'accès de création de base de données et de tables.
- 50 Mo d'espace disque pour les fichiers de données disponibles pour la base de données de référentiel InterChange Server Express.

Installation de la base de données avec le Launchpad : Les informations ci-dessous vous aideront à installer une base de données à l'aide du Launchpad. WebSphere Business Integration Express prend en charge une base de données IBM DB2 Universal Database sur un système OS/400 ou i5/OS local ou distant. Cette base de données est fournie avec le système d'exploitation. La sélection de la **base de données** dans l'écran des conditions logicielles requises entraîne l'affichage d'options supplémentaires qui vous permettent de sélectionner une base de données locale ou distante.

Remarque : Si vous utilisez une base de données distante, avant d'installer l'instance par défaut à partir du Launchpad, vous devez créer une collection nommée QWBIDFT44 sur le système distant. Cette collection sera utilisée comme référentiel d'instances par défaut. Le Launchpad vérifie qu'une connexion peut être établie avec la base de données QWBIDFT44 distante à l'aide de l'ID utilisateur et du mot de passe spécifiés à la section de configuration distante du Launchpad. Si la collection distante est inaccessible ou si des erreurs se produisent en tentant d'y accéder, vous recevez un message d'erreur, ainsi que l'option permettant de modifier les informations que vous avez fournies à partir du Launchpad. Une fois la collection distante vérifiée, elle est utilisée au cours du processus d'installation en tant que référentiel InterChange Server Express et ce dernier est configuré pour utiliser la base de données distante.

Choisissez **Utilisation d'une base de données locale** si la base de données à utiliser se trouve sur le système OS/400 ou i5/OS précédemment spécifié. Si vous utilisez une base de données locale, une collection nommée QWBIDFT44 est créée sur le système local. Si la base de données se trouve sur un autre système OS/400 ou i5/OS, sélectionnez **Utilisation d'une base de données distante**, puis **Continuer**. Entrez le nom de l'hôte, le nom d'utilisateur et le mot de passe pour le système supplémentaire et sélectionnez **Continuer**.

Installation d'un navigateur Web

Un navigateur Web est requis sur le client Windows, si vous avez l'intention d'installer les composants de Toolset Express, System Monitor, Failed Event Manager et Web Deployment. Le Launchpad ne peut pas installer

automatiquement un navigateur Web pris en charge, mais il fournit des instructions permettant de trouver une version prise en charge.

Si vous ne disposez pas d'un navigateur Web pris en charge et souhaitez visualiser ces instructions, développez l'entrée **Navigateur Web** sur l'écran Logiciels requis du Launchpad. L'écran indique les sites Web depuis lesquels vous pouvez obtenir navigateur pris en charge.

Résultats d'installation

Le processus d'installation a :

- installé les composants du produit ;
- créé une instance par défaut d'InterChange Server Express, appelée QWBIDFT44 sur le système OS/400 ou i5/OS (si vous avez choisi d'installer InterChange Server Express ou Samples) ;
- configuré le fichier `Cwtools.cfg` (sous Windows) utilisé par Toolset Express, si ce dernier est installé ;
- configuré le fichier `InterchangeSystem.cfg` utilisé par InterChange Server Express ;
- configuré un gestionnaire de files d'attente pour WebSphere MQ ;
- configuré InterChange Server Express pour démarrer automatiquement avec les services de démarrage automatique TCP/IP sous OS/400 ou i5/OS ;
- fourni une configuration et un enregistrement spécifiques à chaque plateforme ;
- configuré une instance de l'adaptateur JText dans le répertoire `/Samples`, si `Samples` est installé ;
- déployé le contenu sur le serveur InterChange Server Express ou Express Plus.

Des fichiers journaux sont créés au cours du processus d'installation. Ils indiquent les composants installés et les autres opérations effectuées. Sous OS/400 et i5/OS, le fichier `install.log` se trouve dans le répertoire `/QIBM/ProdData/WBIServer44/`.

Sous Windows, si les outils ont été installés (installation personnalisée uniquement), il s'agit du fichier `wbi_server_exp_install_log.txt` dans le répertoire `Rép_Produit\log\`.

A ce stade, vous pouvez visualiser la structure de fichiers et de répertoires de vos systèmes, comme le décrit la section «Fichiers et arborescence des répertoires», à la page 30.

Utilisation de l'application Premiers Pas

L'application Premiers Pas est une interface unique depuis laquelle vous pouvez utiliser et gérer WebSphere Business Integration Server Express ou Express Plus. Si elle est installée par le programme d'installation de Windows lorsque WebSphere Business Integration Server Express ou Express Plus est installé.

Premiers Pas peut être lancée depuis le Launchpad ou via le menu Démarrer de Windows. Si WebSphere Business Integration Server Express ou Express Plus n'a pas été installé lors du lancement de l'application Premiers Pas, la plupart des fonctionnalités de Premiers Pas ne sera pas disponible et vous serez invité à procéder d'abord à l'installation du produit.

Cette section contient des informations sur l'utilisation de cette application et sur ses différents composants.

Plateforme (barre de menus)

L'option de menu Plateforme permet de basculer entre les versions OS/400 ou i5/OS et Windows de l'application Premiers pas, pour la gestion et l'accès respectifs aux divers composants de ces deux systèmes. A chaque lancement, l'application Premier pas garde en mémoire la dernière plateforme sélectionnée.

Bienvenue

L'écran Bienvenue s'affiche par défaut lorsque l'application Premiers pas est lancée. Sur cet écran se trouve une case qui permet d'indiquer si l'application Premiers pas doit être lancée lors du prochain redémarrage de l'ordinateur. Cette case est cochée par défaut. Si vous la laissez cochée, Premiers pas ajoute un raccourci dans le menu du gestionnaire de programmes Windows pour le démarrage. En revanche, si elle est désélectionnée, ce raccourci est supprimé s'il existait, ou n'est simplement pas ajouté s'il s'agit de la première ouverture de l'application. Cette case est désactivée si Premiers pas est lancé à partir du CD-ROM et que WebSphere Business Integration Server Express ou Express Plus n'est pas encore installé sur la machine.



Figure 18. Ecran Bienvenue de l'application Premiers pas

Validation rapide

Si vous cliquez sur cette option, l'aide en ligne Validation rapide apparaît ; elle permet de vérifier que l'installation a abouti.

Démarrer le serveur ou Arrêter le serveur

Ces options permettent soit d'arrêter, soit de démarrer l'instance QWBIDFT44 de InterChange Server Express. Si vous démarrez le serveur, vous êtes invité à entrer votre nom de connexion pour le système OS/400 ou i5/OS.

Outils d'administration

Si vous cliquez sur cette option, l'écran Outils d'administration s'affiche.

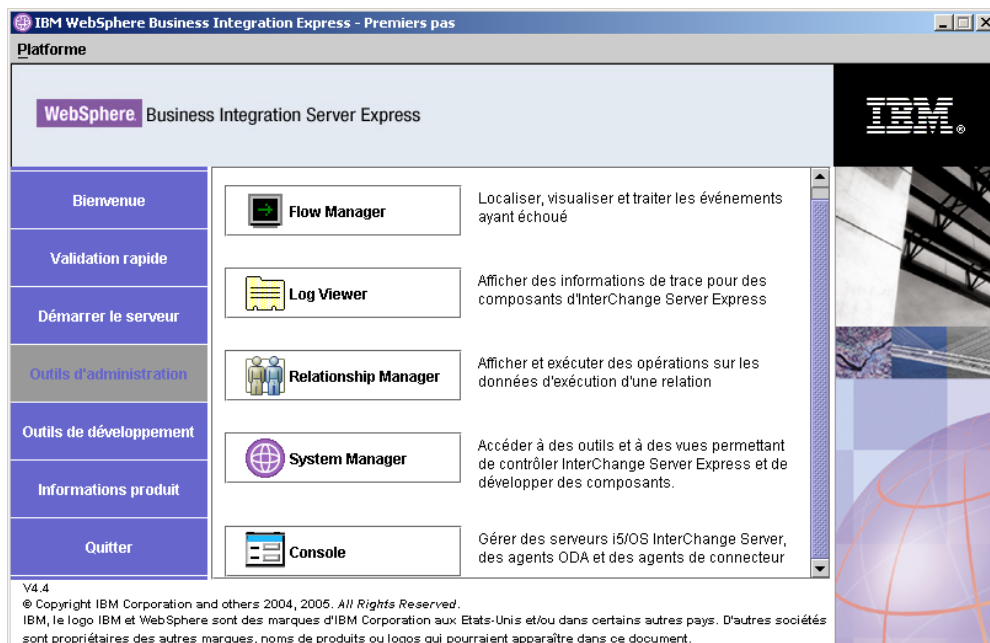


Figure 19. Ecran Outils d'administration de l'application Premiers pas

Cet écran affiche la liste des outils d'administration disponibles, avec une brève explication pour chacun.

Si ces outils ne sont pas installés, la fenêtre vous en informe et vous conseille d'utiliser le LaunchPad pour procéder à leur installation.

Outils de développement

Si vous cliquez sur cette option, l'écran Outils de développement s'affiche. Cet écran affiche la liste des outils de développement disponibles, avec une brève explication pour chacun.

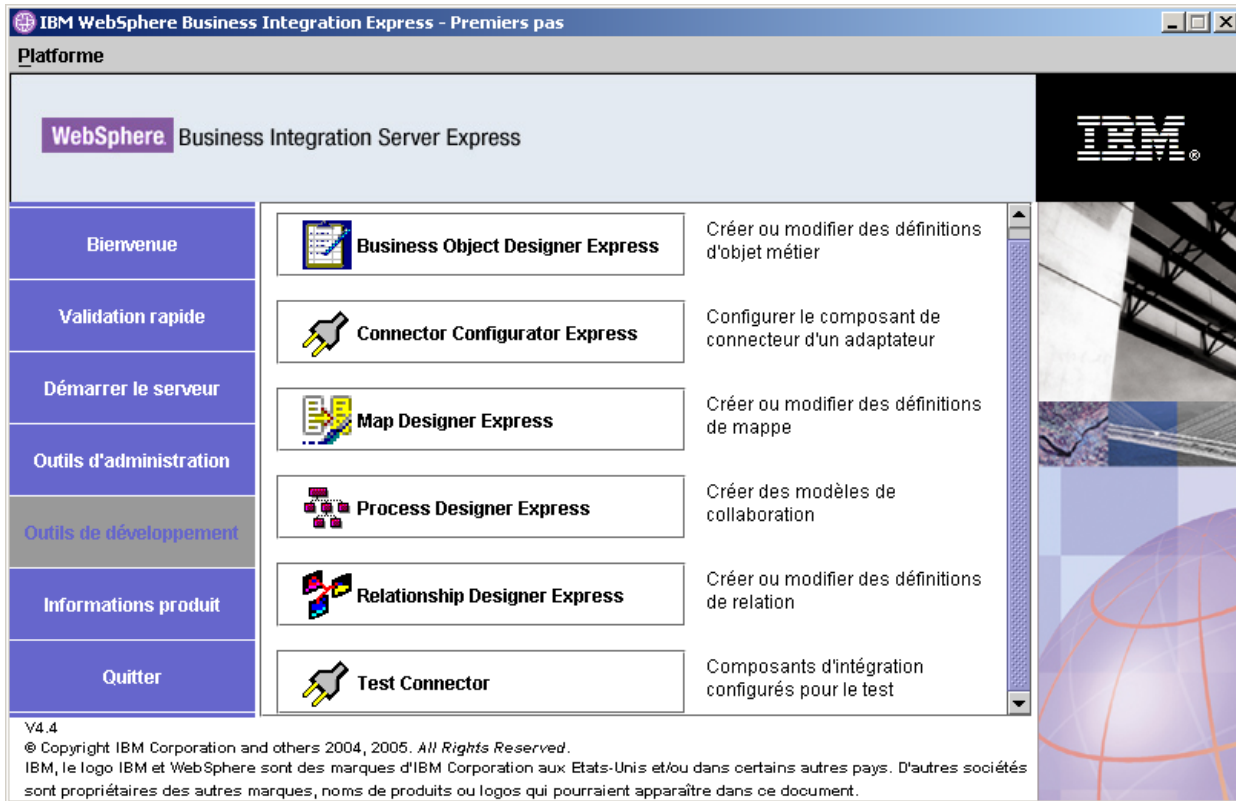


Figure 20. Ecran Outils de développement de l'application Premiers pas

Informations produit

Si vous cliquez sur cette option, la fenêtre d'un navigateur Web s'ouvre, avec l'adresse URL de WebSphere Business Integration Information Center.

Quitter

Si vous cliquez sur cette option, vous quittez l'application Premiers pas.

Fichiers et arborescence des répertoires

Les sections suivantes décrivent les répertoires qui sont installés sur le système OS/400 ou i5/OS et sur le système Windows.

Systèmes OS/400 et i5/OS

Sous OS/400 ou i5/OS, les objets, répertoires et fichiers suivants sont créés :

1. Profil utilisateur QWBISVR44
2. Bibliothèque QWBISVR44 qui comprend des objets pour le produit
3. Bibliothèque QWBIDFT44, qui est un référentiel de base de données pour Interchange Server Express
4. Les répertoires et fichiers du système de fichiers intégré figurent dans les répertoires suivants :
 - /QIBM/ProdData/WBIServer44
 - /QIBM/UserData/WBIServer44

Systèmes Windows

Sous Windows, les répertoires suivants sont créés par défaut dans le répertoire C:\IBM\WebSphereServer, désigné par *Rép_Produit* dans ce document.

Remarque : Les fichiers et les répertoires particuliers qui apparaissent dans *RépProduit* varient en fonction des composants sélectionnés au cours de l'installation et de la plateforme Windows utilisée. Les fichiers et les répertoires de votre installation peuvent différer de deux répertoriés ci-dessous.

Tableau 2. Arborescence de répertoires des composants WebSphere Business Integration Server Express et Express Plus sous Windows

Nom du répertoire	Contenu
<ul style="list-style-type: none">• _uninstWBIserverExp44 (dans les installations de WebSphere Business Integration Server Express)• _uninstWBIserverExpPlus44 (dans les installations de WebSphere Business Integration Server Express Plus)	Contient la machine virtuelle Java (JVM) et le fichier <code>uninstall.exe</code> utilisé pour supprimer WebSphere Business Integration Server Express ou Express Plus.
_uninstZip	Contient la liste de tous les fichiers dézippés au cours de l'installation.
bin	Contient les scripts de l'environnement global.
Console	Contient les fichiers nécessaires à l'exécution et la configuration de l'outil Console OS/400 ou i5/OS.
DataHandlers	Contient le fichier <code>.jar</code> pour le gestionnaire de données utilisé par le système.
DevelopmentKits	Contient des fichiers exemples afin d'aider le développeur dans la création de divers composants système. Il s'agit des exemples suivants : Server Access for EJB, Server Access for J2EE Connector Architecture, connecteurs (C++ et Java), et agents ODA (Object Discovery Agents).
DLMs	Contient des sous-répertoires dans lesquels figurent des DLM (Dynamic Loadable Modules) et d'autres fichiers pour les mappes InterChange Server Express.
FirstSteps	Contient les fichiers de l'application Premiers pas, ainsi que ceux de Validation rapide.
jre	Contient les fichiers IBM JRE.
legal	Contient les fichiers de licence.
lib	Contient les fichiers <code>.jar</code> pour le système.
log	Contient le fichier journal dans lequel sont consignés toutes les erreurs et tous les avertissements survenus au cours de l'installation ou de la désinstallation. Le nom de fichier est <code>wbi_server_exp_install_log.txt</code> .
messages	Contient les fichiers de messages générés.
ODA	Contient les fichiers <code>.jar</code> et <code>.bat</code> ODA (Object Discovery Agent) pour chaque agent.
plugins	Contient les fichiers du module Eclipse, requis pour Toolset Express.
repository	Contient les définitions pour les composants système.
Samples	Contient les définitions de composants afin d'évaluer les performances des exemples et des fichiers mémo exemples pour les collaborations.
templates	Contient le fichier <code>start_connName.bat</code> .

Tableau 2. Arborescence de répertoires des composants WebSphere Business Integration Server Express et Express Plus sous Windows (suite)

Nom du répertoire	Contenu
Tools	Contient les fichiers Workbench s'ils ont été sélectionnés au cours de l'installation. Tools\ies301 contient WebSphere Studio Workbench. Tools\eclipse\plugins contient les plug-ins System Manager.
WBFEM	Contient les fichiers Failed Event Manager.
wbiart	Contient le fichier se rapportant à l'exécution de l'adaptateur.
WBSM	Contient les fichiers System Monitor.
WBWD	Contient les fichiers Web Deployment

Installation de composants supplémentaires après l'installation initiale

Une fois WebSphere Business Integration Server Express ou Express Plus installé, vous pouvez installer ultérieurement des composants supplémentaires. Pour ce faire, sélectionnez le bouton **Installer le produit** dans le volet de gauche du Launchpad. Le Launchpad affiche alors des écrans à partir desquels vous pouvez sélectionner les composants à installer, comme cela est détaillé dans la section «Installation personnalisée», à la page 16. Si vous avez déjà installé certains composants d'un écran particulier, celui-ci s'affiche, mais les cases à cocher en regard des composants déjà installés sont désactivées. L'écran de chiffrement constitue une exception sous OS/400 car il n'est pas affiché si 5722AC3 est déjà installé.

Le Launchpad détermine si des logiciels pré-requis supplémentaires doivent être installés en fonction des sélections effectuées et vous guide dans leur installation, ainsi que dans celle des nouveaux composants de WebSphere Business Integration Server Express ou Express Plus.

Désinstallation de WebSphere Business Integration Server Express et Express Plus

Suivez ces instructions pour supprimer WebSphere Business Integration Server Express ou Express Plus. Certains composants doivent être supprimés en accédant au système OS/400 ou i5/OS et d'autres doivent l'être sous Windows. Le programme de désinstallation ne désinstalle pas les composants prérequis. Vous devez le faire manuellement, en suivant les instructions fournies avec chaque composant prérequis.

Ces instructions présentent la procédure de désinstallation manuelle. Pour une désinstallation automatique, voir «Installation et désinstallation automatiques», à la page 63.

Remarque : Avant de procéder à la désinstallation, assurez-vous, le cas échéant, qu'aucun des processus associés à InterChange Server Express n'est en cours d'exécution sur le système OS/400 ou i5/OS et sur le système Windows. Si tel est le cas, arrêtez-les.

Suppression des instances de serveur

Toutes les instances de InterChange Server doivent être supprimées avant de pouvoir désinstaller le composant InterChange Server.

Pour supprimer une instance de serveur, il est recommandé de désinstaller au préalable l'adaptateur et les Collaboration Capacity Packs, s'ils sont installés. Consultez la section «Désinstallation de Adapter Capacity Pack», à la page 43 pour désinstaller l'Adapter Capacity Pack, et la section «Désinstallation de Collaboration Capacity Pack», à la page 48 pour désinstaller le Collaboration Capacity Pack.

Une fois les Capacity Packs désinstallés, exécutez la commande suivante à partir de QShell : `/QIBM/ProdData/WBIServer44/bin/delete_instance.sh nomInstance`.

Suppression du gestionnaire de files d'attente MQ et du programme d'écoute

Le gestionnaire de files d'attente et le programme d'écoute ne sont pas supprimés lorsque vous supprimez l'instance de serveur. IBM recommande de les supprimer s'ils ne sont pas utilisés par d'autres applications. Pour ce faire, suivez la procédure sur le système OS/400 ou i5/OS. Ci-après figurent les commandes CL.

1. Tapez `WRKMQM` et appuyez sur Entrée.
2. Entrez **15** en regard du gestionnaire de files d'attente pour l'arrêter.
3. Appuyez sur `F5` pour actualiser l'état. Lorsque l'état est "INACTIF", poursuivez.
4. Entrez `WRKMQMLSR`.
5. Entrez **4** en regard du programme d'écoute associé à votre gestionnaire de files d'attente.
6. Entrez `WRKMQM`.
7. Entrez **4** en regard du gestionnaire de files d'attente pour le supprimer.

Suppression des composants à partir du système OS/400 ou i5/OS

IBM fournit un programme de mode de console sur votre OS/400 et i5/OS, qui vous permet de supprimer l'installation complète de WebSphere Business Integration Server Express ou Express Plus installation, ou de sélectionner des composants spécifiques à supprimer. Pour exécuter le programme de désinstallation, connectez-vous à votre système et procédez comme suit :

1. Tapez `QSH` sur la ligne de commande pour entrer dans QShell.
2. Allez dans le répertoire de désinstallation.
Pour Server Express, cd
`/QIBM/ProdData/WBIServer44/product/_uninstWBIServerExp`
Pour Server Express Plus, cd
`/QIBM/ProdData/WBIServer44/product/_uninstWBIServerExpPlus`
3. Entrez la commande permettant de démarrer le programme de désinstallation :
`java -jar uninstall.jar`. L'écran d'accueil du programme de désinstallation s'affiche.
4. Entrez **1** pour suivant, ou appuyez sur **Entrée** pour sélectionner l'option de navigation par défaut. La fonction de désinstallation s'affiche. Chaque composant installé s'affiche avec un **x** en regard, indiquant qu'il est sélectionné pour la désinstallation.
5. Laissez les composants à supprimer cochés et appuyez sur **Entrée** pour passer à l'écran suivant. Un écran affiche le récapitulatif avant la désinstallation.
6. Appuyez sur **Entrée** pour confirmer vos sélections. Le programme de désinstallation supprime les composants sélectionnés. L'écran de fin de post-désinstallation s'affiche.
7. Cliquez sur **Terminer** pour quitter le programme de désinstallation.

Suppression des outils à partir du système Windows

Pour désinstaller les outils à partir du système Windows, exécutez l'interface graphique de désinstallation, en procédant comme suit :

1. Sélectionnez **Démarrer > Paramètres > Panneau de configuration**.
2. Cliquez deux fois sur **Ajout/Suppression de programmes**.
3. Faites défiler la liste des programmes et sélectionnez **IBM WebSphere Business Integration Server Express v4.4** ou **IBM WebSphere Business Integration Server Express Plus v4.4** (en fonction du produit installé), puis cliquez sur le bouton **Modifier/Supprimer**.

Remarque : L'estimation de l'espace disque libéré par la désinstallation, qui est affichée dans l'outil **Ajout/Suppression de programmes**, peut être incorrecte si plusieurs produits sont installés dans le même dossier.

L'écran de bienvenue dans le programme de désinstallation s'affiche.

4. Dans cet écran, sélectionnez **Suivant**.

L'écran des fonctionnalités de désinstallation s'affiche. Les composants installés sont cochés.

5. Dans cet écran, laissez cochés les composants à supprimer et sélectionnez **Suivant**.

L'écran récapitulatif de pré-désinstallation s'affiche.

6. Dans cet écran, sélectionnez **Suivant** pour confirmer les sélections. Le programme de désinstallation supprime les composants sélectionnés.

L'écran de fin de post-désinstallation s'affiche.

7. Dans cet écran, sélectionnez **Terminer** pour quitter l'interface graphique de désinstallation.

Remarque : Vous devrez peut-être supprimer manuellement le répertoire `C:\IBM\WebSphereServer`.

Un programme de désinstallation automatique est également disponible. Reportez-vous à la section «Installation et désinstallation automatiques», à la page 63 pour savoir comment procéder à une désinstallation automatique.

Etape suivante

Après avoir installé vos logiciels pré-requis et WebSphere Business Integration Server Express ou Express Plus, passez au Chapitre 4, «Premier démarrage du système WebSphere Business Integration Server Express ou Express Plus», à la page 35.

En commençant par suivre les instructions dans le chapitre 4, puis dans le Chapitre 5, «Vérification de l'installation», à la page 39, même si vous envisagez d'installer un Adapter ou Collaboration Capacity Pack pour une installation WebSphere Business Integration Server Express Plus, vous allez vérifier que votre système de base est installé et fonctionne correctement avant d'installer des composants supplémentaires.

Chapitre 4. Premier démarrage du système WebSphere Business Integration Server Express ou Express Plus

Les programmes d'installation de WebSphere Business Integration Server Express et Express Plus effectuent pour vous la plupart des tâches nécessaires d'installation et de configuration. Si vous avez installé les produits à l'aide de ces programmes, les tâches ci-dessous ont été effectuées :

- Les scripts et fichiers de configuration ont été correctement configurés.
- Les composants ont été configurés pour s'exécuter sur un sous-système OS/400 et i5/OS et pour démarrer automatiquement avec les serveurs TCP/IP sur l'OS/400 et i5/OS.
- Le contenu a été déployé sur le référentiel.

Pour démarrer votre système, vous devez lancer les composants d'InterChange Server Express et de System Manager sur WebSphere Business Integration Server Express ou Express Plus, et enregistrer InterChange Server Express auprès du System Manager.

Remarque : Vous pouvez effectuer les tâches décrites dans ce chapitre depuis l'application Premiers Pas ou le menu Démarrer de Windows. Ce chapitre décrit comment démarrer divers composants depuis le menu Démarrer de Windows. Il est également possible de les démarrer depuis l'application Premiers Pas. Depuis l'écran Premiers Pas, sélectionnez **Plateforme > OS/400**. Les éléments de menu et les écrans corrects s'affichent pour une installation OS/400 ou i5/OS.

De plus, ce chapitre présume que la Console est installée. Si ce n'est pas le cas, d'autres instructions sont disponibles.

Le présent chapitre comporte les sections suivantes :

- «Démarrage WebSphere Business Integration Server Express ou Express Plus»
- «Configuration d'InterChange Server Express», à la page 36
- «Etape suivante», à la page 37

Démarrage WebSphere Business Integration Server Express ou Express Plus

Pour démarrer WebSphere Business Integration Server Express ou Express Plus, procédez comme suit :

1. Pour démarrer la Console, sélectionnez **Démarrer > Programmes > IBM WebSphere Business Integration Express > Toolset Express > Outils d'administration > Console**.
2. Dans l'écran de connexion à l'OS/400 ou à i5/OS, **entrez le nom ou l'adresse IP de l'OS/400 ou d'i5/OS, puis le profil d'utilisateur et le mot de passe**. Le profil d'utilisateur doit disposer des droits spéciaux *JOBCTL. Dans l'écran de la Console, démarrez le serveur.

Si la Console n'est pas installée, depuis l'entrée de commande OS/400 et i5/OS, exécutez la commande `CL STRSBS QWBISVR44/QWBISVR44`.

Si vous recevez un message indiquant que le sous-système est déjà actif, procédez comme suit :

- a. lancez la commande CL QSH
- b. à partir de QShell, lancez le script suivant :
`/QIBM/ProdData/WBIServer44/bin/submit_ics_server.sh QWBIDFT44`

Configuration d'InterChange Server Express

Pour utiliser InterChange Server Express, vous devez utiliser System Manager pour l'enregistrer et vous y connecter. Les sections suivantes décrivent comment effectuer ces tâches :

- «Démarrage System Manager»
- «Enregistrement InterChange Server Express avec System Manager»
- «Connexion à InterChange Server Express», à la page 37
- «Modification du mot de passe InterChange Server Express», à la page 37

Démarrage System Manager

System Manager est l'interface graphique d'InterChange Server Express et du référentiel.

Pour démarrer System Manager, cliquez sur **Démarrer > Programmes > IBM WebSphere Business Integration Express > Toolset Express > Outils d'administration > System Manager**.

Enregistrement InterChange Server Express avec System Manager

System Manager peut gérer une instance d'InterChange Server Express. Dans votre environnement, cette instance doit être enregistrée auprès de System Manager. Lorsque le serveur est enregistré, son nom apparaît toujours dans System Manager, à moins que vous ne le supprimiez. Le nom du serveur installé par défaut est QWBIDFT44.

Pour enregistrer une instance InterChange Server, procédez comme suit :

1. Dans System Manager, cliquez avec le bouton droit sur **Instances InterChange Server** dans le panneau de gauche, puis sélectionnez **Enregistrer le serveur**.
2. Dans la boîte de dialogue **Enregistrer le nouveau serveur**, cherchez ou entrez le nom d'InterChange Server Express.

Remarque : Cochez la case **Serveur de test** si vous souhaitez utiliser le serveur dans un environnement de test intégré. Un tel environnement ne communique qu'avec des serveurs enregistrés en tant que serveurs de test.

3. Entrez le nom d'utilisateur et son mot de passe puis sélectionnez la case **Sauvegarder l'ID utilisateur et le mot de passe**. Il s'agit du même mot de passe que celui configuré sur le RBAC (Role-Based Access Control) configuré au cours de l'installation.
4. Sélectionnez **OK**.

Le nom du serveur se trouve dans le panneau gauche de la fenêtre de System Manager. Si ce n'est pas le cas, développez le dossier Instances InterChange Server.

Connexion à InterChange Server Express

Vérifiez que l'InterChange Server Express enregistré est en cours de fonctionnement en vous y connectant. Pour vous connecter à InterChange Server Express à l'aide de System Manager, procédez comme suit :

1. Dans System Manager, cliquez avec le bouton droit de la souris sur le nom de l'InterChange Server Express dans le panneau de gauche, puis sélectionnez **Connexion**.
2. Sélectionnez **OK** dans l'écran de confirmation du nom d'utilisateur et du mot de passe pour le serveur.

Modification du mot de passe InterChange Server Express

InterChange Server Express est protégé par le mot de passe configuré sur le RBAC (Role-Based Access Control) au cours de l'installation. Cependant, si vous souhaitez le modifier plus tard pour des raisons de sécurité, vous pouvez le faire une fois le système configuré.

Pour modifier un mot de passe InterChange Server Express, procédez comme suit :

1. Dans System Manager, cliquez avec le bouton droit sur le nom d'InterChange Server Express dans le panneau de gauche, puis sélectionnez **Modifier le mot de passe**.
2. Entrez l'ancien mot de passe puis le nouveau, entrez de nouveau ce dernier, puis sélectionnez **OK**.
3. Afin que la modification du mot de passe prenne effet, arrêtez InterChange Server Express puis redémarrez-le de la façon suivante :
 - a. Dans System Manager, cliquez avec le bouton droit de la souris sur le nom de l'InterChange Server Express en cours d'exécution, dans le panneau gauche, puis sélectionnez **Arrêter le système**.
 - b. Dans la boîte de dialogue d'arrêt du serveur, arrêtez le serveur avec dégradation progressive, après l'avoir laissé terminer le travail en cours, ou arrêtez-le immédiatement, sans effectuer de nettoyage.
Sélectionnez **Avec dégradation progressive** puis **OK**.
Ne sélectionnez **Immédiatement** que lorsque vous devez fermer le serveur sans attendre.
 - c. Redémarrez InterChange Server Express en lançant la console, puis en l'utilisant pour démarrer le serveur. Voir la section «Démarrage WebSphere Business Integration Server Express ou Express Plus», à la page 35 pour les instructions d'installation correspondantes.
 - d. Connectez-vous à InterChange Server Express en cliquant avec le bouton droit de la souris sur le nom d'InterChange Server Express dans System Manager, puis en entrant le mot de passe.

Etape suivante

Votre installation de WebSphere Business Integration Server Express ou Express Plus est terminée. Effectuez l'une des opérations suivantes :

- Si vous avez installé le composant Exemples lors de l'installation de WebSphere Business Integration Server Express ou Express Plus et que vous souhaitez vérifier que l'installation fonctionne correctement, passez à l'étape Chapitre 5, «Vérification de l'installation», à la page 39.
- Si vous n'avez pas installé le composant Exemples avec WebSphere Business Integration Server Express et Express Plus et que vous n'avez pas besoin d'installer un Pack Adapter Capacity ou Collaboration Capacity pour une

installation de WebSphere Business Integration Server Express Plus, reportez-vous au *Guide d'implémentation du système* pour savoir comment configurer les adaptateurs choisis pendant l'installation.

- Si vous n'avez pas installé le composant Exemples lors de l'installation de WebSphere Business Integration Server Express Plus, et que vous devez installer un pack Adapter Capacity, passez au Chapitre 6, «Installation de Adapter Capacity Pack pour WebSphere Business Integration Server Express Plus», à la page 41.
- Si vous n'avez pas installé le composant Exemples lors de l'installation de WebSphere Business Integration Server Express Plus, et que vous devez installer un pack Collaboration Capacity, passez au Chapitre 7, «Installation de Collaboration Capacity Pack pour WebSphere Business Integration Server Express Plus», à la page 45.
- Si vous avez installé WebSphere Business Integration Server Express v4.4 et si vous le mettez à niveau vers Express Plus v4.4, consultez les informations du Chapitre 8, «Mise à niveau de WebSphere Business Integration Server Express et Express Plus», à la page 49.

Chapitre 5. Vérification de l'installation

Si vous avez installé le composant Exemples lors de l'installation de WebSphere Business Integration Server Express ou Express Plus, vous disposez d'un exemple appelé Test système qui vous permet de vérifier le fonctionnement de l'installation sur votre système.

Le présent chapitre comporte les sections suivantes :

- «Validation rapide»
- «Etape suivante»

Validation rapide

Pour vérifier que votre système est installé et fonctionne correctement, exécutez l'exemple Test système. Des instructions relatives à l'exécution de l'exemple sont disponibles dans l'aide en ligne de Validation rapide, accessible en sélectionnant le bouton **Validation rapide** à partir de Premiers pas.

Remarque : Nous vous recommandons d'exécuter l'exemple Test système *avant* d'installer Adapter Capacity Pack ou Collaboration Capacity Pack.

Lorsque l'exemple est exécuté avec succès, consultez à nouveau cette section, puis «Etape suivante».

Etape suivante

Votre installation de WebSphere Business Integration Server Express ou Express Plus est terminée et vérifiée. Effectuez l'une des opérations suivantes :

- S'il n'est pas nécessaire d'installer Adapter Capacity Pack ou Collaboration Capacity Pack pour l'installation de WebSphere Business Integration Server Express Plus, reportez-vous au *Guide d'implémentation du système* pour obtenir des informations sur la configuration des adaptateurs que vous avez sélectionnés lors de l'installation.
- Si vous devez installer Adapter Capacity Pack pour une installation de WebSphere Business Integration Server Express Plus, voir Chapitre 6, «Installation de Adapter Capacity Pack pour WebSphere Business Integration Server Express Plus», à la page 41.
- Si vous devez installer Collaboration Capacity Pack pour une installation de WebSphere Business Integration Server Express Plus, voir Chapitre 7, «Installation de Collaboration Capacity Pack pour WebSphere Business Integration Server Express Plus», à la page 45.
- Si vous avez installé WebSphere Business Integration Server Express V4.4 et que vous le mettez à niveau vers Express Plus V4.4, consultez les informations du Chapitre 8, «Mise à niveau de WebSphere Business Integration Server Express et Express Plus», à la page 49.

Chapitre 6. Installation de Adapter Capacity Pack pour WebSphere Business Integration Server Express Plus

Le Launchpad vous permet de lancer le programme d'installation avec interface graphique qui va vous guider durant l'installation d'un Adapter Capacity Pack. Vous pouvez également effectuer l'installation et la désinstallation de façon automatique.

Le présent chapitre est composé des sections suivantes :

- «Installation d'un Adapter Capacity Pack»
- «Désinstallation de Adapter Capacity Pack», à la page 43
- «Etape suivante», à la page 43

Pour plus d'instructions sur l'installation automatique et la désinstallation, reportez-vous à la section «Installation et désinstallation automatiques», à la page 63.

Installation d'un Adapter Capacity Pack

Pour installer correctement un Adapter Capacity Pack, les conditions suivantes doivent être remplies :

- Sous OS/400 ou i5/OS, le profil utilisateur doit disposer des droits spéciaux *ALLOBJ ou *SECADM.
- WebSphere Business Integration Server Express ne doit pas être installé sur le poste sur lequel vous installez l'adaptateur (les adaptateurs fournis avec Adapter Capacity Pack ne peuvent être utilisés qu'avec une installation de WebSphere Business Integration Server Express Plus).
- Si vous n'installez pas l'adaptateur sur le même système OS/400 ou i5/OS qu'InterChange Server Express, WebSphere MQ 5.3.0.2 CSD09 doit se trouver sur la machine où l'adaptateur va être installé.

L'interface d'installation fournie avec Adapter Capacity Pack permet d'installer et d'enregistrer jusqu'à trois adaptateurs, que vous pouvez sélectionner dans la liste de la section «Choix d'adaptateurs et composants», à la page 42. Le programme d'installation permet d'installer un seul adaptateur à la fois. (Aussi, vous devez exécuter le programme d'installation d'Adapter Capacity Pack séparément pour chaque adaptateur à installer pour une instance de serveur particulière.) Le programme d'installation configure aussi l'adaptateur en tant que service.

Pour que le Launchpad lance l'interface d'installation, vous devez procéder comme suit :

1. Sélectionnez le bouton intitulé **Installer Capacity Pack** dans la colonne de gauche du Launchpad. L'écran **Installer Capacity Pack** qui s'affiche contient deux boutons.
2. Sélectionnez **Installation d'Adapter Capacity Pack** afin que l'interface graphique installe Adapter Capacity Pack.
L'écran d'accueil s'affiche.
3. Sur cet écran, sélectionnez **Suivant**.
L'écran du contrat de licence du logiciel s'affiche.

4. Lisez puis acceptez les termes de licence d'utilisation du logiciel en sélectionnant le bouton d'option situé en regard de l'entrée **J'accepte les termes du contrat de licence**, puis cliquez sur **Suivant**.

Le programme d'installation vérifie que les conditions requises indiquées au début de cette section sont remplies. Si elles ne sont pas toutes remplies, vous pouvez annuler l'installation en sélectionnant le bouton **Annuler**. Si elles sont toutes remplies, l'installation se poursuit de la façon suivante :

- L'écran Nom d'instance d'InterChange Server s'affiche. Par défaut, ce nom est QWBIDFT44. Cliquez sur Suivant pour installer un Adapter Capacity Pack pour l'instance par défaut, ou modifiez le nom du serveur si vous le souhaitez, avant de cliquer sur **Suivant**.
 - Si le programme d'installation ne trouve pas d'installation de WebSphere Business Integration Server Express Plus sur le système OS/400 ou i5/OS local, et s'il s'agit de la première installation d'un adaptateur, l'écran InterChange Server Express Information s'affiche. Il contient des zones réservées au nom du système sur lequel InterChange Server s'exécute et le numéro de port ORB. Entrez les données correctes pour les zones de cet écran, puis cliquez sur **Suivant**. (Le numéro de port ORB par défaut, s'il est utilisé, est 14500 et 14501 si une installation de WebSphere Integration Server Express 4.3.1 a été détectée sur le système.)
5. L'écran des fonctions s'affiche. Dans cet écran, choisissez un adaptateur dans la liste proposée en cliquant sur le bouton d'option correspondant, puis cliquez sur **Suivant**. Pour plus d'informations sur les adaptateurs à sélectionner, voir la section «Choix d'adaptateurs et composants».
 6. Un écran de pré-installation s'affiche. Sur cet écran, vérifiez vos choix et l'emplacement de l'installation puis cliquez sur **Suivant**.
Le programme d'installation vérifie que l'espace disque est suffisant pour l'installation. Puis l'installation est exécutée de la manière suivante :
 - Si l'espace disque n'est pas suffisant, le bouton **Suivant** est désactivé car l'installation ne peut être effectuée dans sa totalité. Dans ce cas, vous devez cliquer sur **Précédent** et libérer de l'espace sur l'unité spécifiée.
 - Si l'espace disque est suffisant, l'installation et la configuration démarrent. Un écran de post-installation s'affiche, indiquant si le processus a abouti ou si des problèmes sont survenus.
 7. Sur cet écran, cliquez sur **Terminer** pour sortir de l'interface graphique.

Au cours du processus d'installation, le programme d'installation de Adapter Capacity Pack crée une installation fichier journal nommé /QIBM/ProdData/WBIServer44/AdapterCapacityPack/install.log.

Choix d'adaptateurs et composants

Lors de l'exécution du programme d'installation d'Adapter Capacity Pack, vous pouvez choisir un adaptateur parmi les suivants :

- Adapter for JD Edwards OneWorld
- Adapter for mySAP.com
- Adapter for Oracle Applications

Remarque : Certains adaptateurs ont des agents ODA (Object Discovery Agents) correspondants, qui sont installés si ces adaptateurs sont sélectionnés. Avec chaque adaptateur, les composants suivants sont également installés :

- Gestionnaire de données pour EDI

- Gestionnaire de données pour XML
- Adapter Framework

Pour plus d'informations sur chaque adaptateur, consultez la documentation disponible sur le site Web suivant :
<http://www.ibm.com/websphere/wbi-server-express/infocenter>.

Désinstallation de Adapter Capacity Pack

IBM fournit un programme de désinstallation par console qui vous permet de supprimer l'installation d'Adapter Capacity Pack.

Pour exécuter la console de désinstallation, procédez comme suit :

1. Depuis la ligne de commande OS/400 ou i5/OS, entrez QSH pour démarrer une session QShell interactive.
2. Entrez la commande suivante et appuyez sur entrée :

```
java -jar
/QIBM/ProdData/WBIServer44/AdapterCapacityPack/_uninstAdapterCP/
uninstall.jar
```

Après quelques instants, l'écran de Bienvenue du programme de désinstallation s'affiche.

3. Entrez **1** pour **Suivant**, ou appuyez simplement sur **Entrée** pour accepter l'option de navigation par défaut entre parenthèses, [1]. Le texte de présentation des fonctionnalités de désinstallation s'affiche. Les composants installés sont affichés accompagnés d'une [x].
4. Laissez cochés les composants à supprimer. Pour effacer une fonctionnalité ou naviguer dans ses enfants, tapez son numéro. Appuyez sur **Entrée** (ou entrez **0**) et poursuivez la désinstallation. Appuyez de nouveau sur **Entrée** pour passer à l'étape suivante. L'écran de pré-désinstallation s'affiche.
5. Appuyez sur **Entrée** pour confirmer la sélection. Vous êtes invité à saisir le nom de l'instance d'InterChange Server Express si au moins une instance avec Adapter Capacity Pack est installée.
6. Entrez le nom d'InterChange Server, ou appuyez sur **Entrée** pour accepter l'instance de serveur par défaut, QWBIDFT44.
7. Appuyez sur **Entrée** pour poursuivre la désinstallation. Le programme supprime les composants sélectionnés. L'écran récapitulatif de post-désinstallation s'affiche.
8. Appuyez sur **Entrée** pour quitter le programme de désinstallation.

Etape suivante

Effectuez l'une des opérations ci-après, selon que vous souhaitez ou non installer Collaboration Capacity Pack :

- Si vous devez installer Collaboration Capacity Pack, consultez le Chapitre 7, «Installation de Collaboration Capacity Pack pour WebSphere Business Integration Server Express Plus», à la page 45.
- S'il n'est pas nécessaire d'installer Collaboration Capacity Pack, reportez-vous au *Guide d'implémentation du système* pour obtenir des informations sur la configuration des adaptateurs que vous avez sélectionnés lors de l'installation de WebSphere Business Integration Server Express Plus et de l'Adapter Capacity Pack associé.

Chapitre 7. Installation de Collaboration Capacity Pack pour WebSphere Business Integration Server Express Plus

L'installation d'un Collaboration Capacity Pack facultatif vous permet d'utiliser *un* groupe de collaboration avec un serveur WebSphere Business Integration Server Express Plus. (Collaboration Capacity Pack ne peut pas être utilisé sur une installation de WebSphere Business Integration Server Express). Un seul Collaboration Capacity Pack peut être installé pour chaque serveur WebSphere Business Integration Server Express Plus.

Le Launchpad vous permet de lancer le programme d'installation avec interface graphique qui va vous guider durant l'installation de Collaboration Capacity Pack. Un programme de la console permet de désinstaller le produit. Vous pouvez également effectuer l'installation et la désinstallation de façon automatique.

Le présent chapitre comporte les sections suivantes :

- «Installation de Collaboration Capacity Pack»
- «Désinstallation de Collaboration Capacity Pack», à la page 48
- «Etape suivante», à la page 48

Pour plus d'instructions sur l'installation automatique et la désinstallation, reportez-vous à la section «Installation et désinstallation automatiques», à la page 63.

Installation de Collaboration Capacity Pack

Pour installer correctement Collaboration Capacity Pack, les conditions suivantes doivent être remplies :

- Sous OS/400, le profil utilisateur doit disposer des droits spéciaux *ALLOBJ et *SECADM.
- WebSphere Business Integration Server Express Plus doit être installé sur le poste sur lequel vous installez Collaboration Capacity Pack (Collaboration Capacity Pack ne peut pas être installé avec une installation de WebSphere Business Integration Server Express).
- Collaboration Capacity Pack doit être installé sur le poste sur lequel le composant InterChange Server Express est installé.
- Aucun pack Collaboration Capacity Pack ne doit être déjà installé sur l'instance de serveur indiquée au cours de l'installation.
- Le sous-système QWBISVR44 doit être en cours d'exécution, mais l'instance d'InterChange Server Express doit être arrêtée.

L'interface graphique d'installation de Collaboration Capacity Pack installe le groupe de collaborations sélectionné et déploie le contenu installé dans InterChange Server Express.

Pour que le Launchpad lance l'interface d'installation, vous devez procéder comme suit :

1. Cliquez sur le bouton **Installer Capacity Pack** dans le Launchpad.
L'écran Installer Capacity Pack qui s'affiche contient deux boutons.

2. Sélectionnez **Installation de Collaboration Capacity Pack** pour que l'interface graphique lance l'installation de Collaboration Capacity Pack. Le Launchpad vérifie d'abord que le composant InterChange Server Express de WebSphere Business Integration Server Express Plus est installé sur le poste local. Ensuite :
 - Si le composant InterChange Server Express n'est pas installé sur le poste local, une boîte de dialogue vous signale que l'installation peut échouer. Sélectionnez **Annuler** pour annuler l'installation ou **Installer** pour poursuivre l'installation. Si vous choisissez de poursuivre l'installation, l'écran d'accueil s'affiche.
 - Si InterChange Server Express est installé sur le poste local, l'écran d'accueil s'affiche.
3. Sur cet écran, sélectionnez **Suivant**.

L'écran du contrat de licence du logiciel s'affiche.
4. Lisez puis acceptez les termes de licence d'utilisation du logiciel en sélectionnant le bouton d'option situé en regard de l'entrée **J'accepte les termes du contrat de licence**, puis cliquez sur **Suivant**.

Le programme d'installation vérifie que les conditions requises indiquées au début de cette section sont remplies. Si elles ne sont pas toutes remplies, vous devez annuler l'installation en sélectionnant le bouton **Annuler**. Si elles sont toutes remplies, l'écran des informations RBAC s'affiche.
5. Dans cet écran, vous être invité à mentionner le nom de l'instance d'InterChange Server et à indiquer si RBAC (Role-Based Access Control) est activé pour cette instance. Effectuez l'une des opérations suivantes :
 - Si le RBAC est activé, cliquez sur le bouton d'option en regard de **Oui** et indiquez le Nom d'utilisateur et le mot de passe créés lors du processus d'installation, puis cliquez sur **Suivant**. Le programme d'installation vérifie vos informations.
 - Si le RBAC est désactivé, cliquez sur le bouton d'option en regard de **Non**, puis sur **Suivant**. Le programme d'installation vérifie que RBAC n'est pas activé. S'il s'avère qu'il l'est, vous êtes invité à fournir un Nom d'utilisateur et un mot de passe. en revanche, s'il est désactivé, le processus d'installation se poursuit.

L'écran des fonctions s'affiche.
6. Dans cet écran, choisissez un groupe de collaborations dans la liste proposée en cliquant sur le bouton d'option correspondant, puis cliquez sur **Suivant**. Pour plus d'informations sur les groupes de collaborations disponibles sur cet écran, voir «Choix de collaborations et composants», à la page 47.

Un écran de pré-installation s'affiche.
7. Sur cet écran, vérifiez vos choix et l'emplacement de l'installation puis cliquez sur **Suivant**.

Le programme d'installation vérifie que l'espace disque est suffisant pour l'installation. Puis l'installation se poursuit de la manière suivante :

 - Si l'espace disque n'est pas suffisant, le bouton **Suivant** est désactivé car l'installation ne peut être effectuée dans sa totalité. Dans ce cas, cliquez sur **Précédent** et libérez de l'espace sur l'unité spécifiée.
 - Si l'espace disque est suffisant, l'installation et la configuration démarrent. Lorsque l'installation et la configuration sont terminées, un écran de post-installation s'affiche, indiquant si le processus s'est correctement déroulé ou si des problèmes sont survenus.
8. Sur cet écran, cliquez sur **Terminer** pour sortir de l'interface graphique.

Au cours du processus d'installation, le programme d'installation de Collaboration Capacity Pack crée une installation fichier journal nommé
/QIBM/ProdData/WBIServer44/CollabCP/install.log.

Choix de collaborations et composants

L'installation de Collaboration Capacity Pack vous permet de choisir l'un des groupes de collaboration suivants :

- Collaborations for Customer Relationship Management version 1.0
- Collaborations for Financials and Human Resources version 1.0
- Collaborations for Order Management version 1.0
- Collaborations for Procurement version 1.0

Chaque groupe de collaborations est constitué de plusieurs collaborations distinctes :

- Collaborations for Customer Relationship Management version 1.0
 - Collaboration for Contact Manager
 - Collaboration for Contract Sync
 - Collaboration for Customer Manager
 - Collaboration for Customer Credit Manager
 - Collaboration for Installed Product
 - Collaboration for Billing Inquiry
 - Collaboration for Vendor Manager
- Collaborations for Financials and Human Resources V1.0
 - Collaboration for AR Invoice Sync
 - Collaboration for Department Manager
 - Collaboration for Employee Manager
 - Collaboration for GL Movement
 - Collaboration for Invoice Generation
- Collaborations for Order Management V1.0
 - Collaboration for ATP To Sales Order
 - Collaboration for Available To Promise
 - Collaboration for Item Manager
 - Collaboration for Price List Manager
 - Collaboration for Sales Order Processing
 - Collaboration for Order Billing Status
 - Collaboration for Order Delivery Status
 - Collaboration for Order Status
 - Collaboration for Return Billing Status
 - Collaboration for Return Delivery Status
 - Collaboration for Return Status
 - Collaboration for Contact Manager
 - Collaboration for Customer Manager
 - Collaboration for Trading Partner Order Management
- Collaborations for Procurement V1.0
 - Collaboration for Inventory Level Manager
 - Collaboration for Inventory Movement
 - Collaboration for BOM Manager

- Collaboration for Purchasing
- Collaboration for Vendor Manager

Le programme d'installation installe tous les fichiers associés au groupe de collaborations, notamment un ensemble d'objets métier génériques utilisé par toutes les collaborations. Vous pouvez télécharger, installer et visualiser la documentation relative aux collaborations particulières sur le site suivant : <http://www.ibm.com/websphere/wbi-server-express/infocenter>.

Désinstallation de Collaboration Capacity Pack

Pour désinstaller le Collaboration Capacity Pack, procédez comme suit :

1. Depuis la ligne de commande OS/400 ou i5/OS, entrez QSH pour démarrer une session QShell interactive.
2. Entrez la commande suivante et appuyez sur entrée :

```
java -jar /QIBM/ProdData/WBIServer44/CollabCP/_uninstCollabCP/uninstall.jar
```

Après quelques instants, le texte Bienvenue dans le programme de désinstallation s'affiche.

3. Entrez **1** pour **Suivant**, ou appuyez sur **Entrée** pour accepter l'option de navigation par défaut entre parenthèses, [1]. Le texte de présentation des fonctionnalités de désinstallation s'affiche. Les composants installés sont affichés accompagnés d'une [x].
4. Laissez cochés les composants à supprimer. Pour effacer une fonctionnalité ou visualiser ses enfants, tapez son numéro. Appuyez sur **Entrée** (ou entrez **0**) pour poursuivre la désinstallation. Appuyez de nouveau sur **Entrée** pour passer à l'étape suivante.
5. Si une instance de serveur existe avec le Collaboration Capacity Pack installé, vous êtes invité à saisir le nom de l'instance. Entrez le nom de l'instance d'InterChange Server sur laquelle la collaboration est installée ou appuyez sur **Entrée** pour accepter l'instance du serveur par défaut QWBIDFT44.
6. Appuyez sur **Entrée** pour poursuivre la désinstallation. L'écran de pré-désinstallation s'affiche.
7. Appuyez sur **Entrée** pour confirmer la sélection. Le programme de désinstallation supprime les éléments sélectionnés. L'écran récapitulatif de post-désinstallation s'affiche.
8. Appuyez sur **Entrée** pour quitter le programme de désinstallation.

Etape suivante

Après avoir correctement installé Collaboration Capacity Pack pour une installation de WebSphere Business Integration Server Express Plus, reportez-vous au *Guide d'implémentation du système* pour obtenir des informations sur les étapes suivantes :

- Configuration des adaptateurs sélectionnés lors de l'installation de WebSphere Business Integration Server Express Plus ou d'Adapter Capacity Pack.
- Configuration des objets de collaboration, des objets métier et des mappes.
- Déploiement d'objets sur le référentiel.

Chapitre 8. Mise à niveau de WebSphere Business Integration Server Express et Express Plus

Ce chapitre décrit les procédures générales de mise à niveau vers WebSphere Business Integration Server Express v4.4 et Express Plus v4.4. Il est composé des sections suivantes :

- «Scénarios et hypothèses de mise à niveau pris en charge»
- «Préparation du système existant», à la page 52
- «Démarrage de la mise à niveau», à la page 55
- «Mise à niveau depuis WebSphere Business Integration Server Express V4.4 vers Express Plus V4.4», à la page 55
- «Installation de WebSphere Business Integration Server Express V4.4 sur OS/400 ou i5/OS avec une installation existante de WebSphere Business Integration Server Express V4.3.1», à la page 59
- «Installation de WebSphere Business Integration Server Express Plus V4.4 sur OS/400 ou i5/OS avec une installation existante de WebSphere Business Integration Server Express Plus V4.3.1», à la page 59
- «Démarrage de la nouvelle version mise à niveau» à la page 49
- «Validation de la mise à niveau», à la page 60
- «Test de la version mise à niveau», à la page 60
- «Sauvegarde de la version mise à niveau», à la page 61
- «Etape suivante», à la page 61

Scénarios et hypothèses de mise à niveau pris en charge

Les scénarios de mise à niveau pris en charge sont les suivants :

- Mise à niveau d'une installation de WebSphere Business Integration Server Express version 4.4 vers Express Plus version 4.4.
- Installation de WebSphere Business Integration Server Express version 4.4 sur i5/OS avec une installation existante d'Express version 4.3.1.
- Installation de WebSphere Business Integration Server Express Plus version 4.4 sur i5/OS avec une installation existante d'Express Plus version 4.3.1.

Les scénarios de mise à niveau suivant ne sont *pas* pris en charge :

- Mise à niveau d'une installation de WebSphere Business Integration Server Express version 4.3.1 vers Express Plus version 4.4.
- Mise à niveau d'une installation de WebSphere Business Integration Server Express Plus version 4.3.1 vers Express version 4.4.

Au cours d'une procédure de mise à niveau, les composants déjà installés sont présélectionnés et ne peuvent pas être désélectionnés. Des composants supplémentaires non encore installés peuvent être sélectionnés pour l'installation au cours du processus de mise à niveau. La mise à niveau est basée sur les hypothèses suivantes :

- Vous effectuerez la mise à niveau dans un environnement de développement, puis vous la déplacerez vers votre environnement de production après la réalisation des tests système.

- Vous devez disposer de tous les logiciels appropriés. Pour obtenir une liste des logiciels requis, voir «Conditions logicielles requises», à la page 24.
- Vous appliquerez la mise à niveau au composant InterChange Server Express ainsi qu'aux composants Toolset Express, Adaptateur et Modèles, s'ils existent sur des machines distinctes, en lançant le programme d'installation sur chaque machine.

Remarque : Toutes les références dans ce chapitre à la mise à niveau de WebSphere Business Integration Server Express version 4.3.1 s'appliquent également à celle de WebSphere Business Integration Server Express version 4.3.1.1.

Conservation des projets utilisateur existants

Les projets utilisateur définis dans votre système WebSphere Business Integration Server Express ou Express Plus existant sont stockés localement avec les outils. Lorsque vous exécutez le programme d'installation pour faire une mise à niveau vers une autre version des outils, le programme d'installation ne reconnaîtra pas automatiquement le chemin vers l'espace de travail System Manager dans lequel résident vos projets utilisateur existants.

Pour rendre tous les projets System Manager (projets utilisateur et bibliothèques de composants d'intégration) disponibles, procédez de l'une des manières suivantes :

- Faites migrer les projets utilisateur existants en les exportant en tant que solutions à un emplacement temporaire avant la mise à niveau, puis en les important dans votre nouvelle installation après la mise à niveau. Cette approche est recommandée.
- Après la mise à niveau, faites en sorte que le chemin d'accès à l'espace de travail System Manager pointe sur l'emplacement de votre espace de travail d'origine, où résident vos projets utilisateur d'origine.

Migration de projets existants

Pour faire migrer des projets existants, commencez par les exporter en tant que solution dans un emplacement temporaire, puis réimportez-les dans votre System Manager nouvellement mis à jour.

Exportation de solutions de projet utilisateur

Pour exporter un projet utilisateur et les composants d'intégration qu'il référence en tant que solution, suivez les étapes suivantes :

Remarque : L'exportation d'une solution fait migrer uniquement les composants et les raccourcis d'intégration inclus dans les projets utilisateur que vous sélectionnez pour cette solution. Si vous souhaitez également faire migrer des composants d'intégration supplémentaires qui n'ont pas été inclus en tant que raccourcis dans un projet utilisateur, suivez également les procédures d'exportation de composants vers un package à l'aide de System Manager mentionnées dans le guide *System Implementation Guide*.

1. Dans la vue WebSphere Business Integration System Manager, développez le dossier **Projets utilisateur**, puis cliquez à l'aide du bouton droit sur le dossier **Projets InterChange Server** et choisissez **Exporter une solution** depuis le menu contextuel. System Manager affiche l'assistant d'exportation de solution.
2. Pour sélectionner les composants à exporter, effectuez l'une des opérations suivantes :

- Cochez la case en regard des projets utilisateur pour sélectionner tous les composants des projets.
 - Cochez la case en regard d'un groupe de composants pour sélectionner tous les composants du groupe.
 - Mettez en évidence un groupe de composants, puis cochez les cases en regard des composants dans le volet de droite pour les sélectionner.
3. Tapez le chemin complet et le nom du répertoire dans lequel la solution doit être exportée dans la zone de texte au bas de l'écran de l'assistant ou cliquez sur **Parcourir** pour accéder au répertoire voulu.
 4. Cliquez sur **Terminer**. System Manager effectue les opérations ci-après pour exporter la solution dans le répertoire spécifié à l'étape 3 :
 - a. Création d'un répertoire utilisateur contenant les raccourcis dans les projets utilisateur sélectionnés au cours de l'exportation de la solution.
 - b. Création d'un répertoire système contenant les répertoires de la bibliothèque de composants d'intégration référencée par les raccourcis dans les projets utilisateur sélectionnés au cours de l'exportation de la solution.
 5. Lorsqu'un message indique que l'exportation a abouti, cliquez sur **OK**.

Importation de solutions de projet utilisateur

Dans System Manager nouvellement mis à niveau, procédez comme suit :

1. Développez le dossier Projets utilisateur, cliquez à l'aide du bouton droit sur **Projets InterChange Server**, et sélectionnez **Importer une solution**.
2. Tapez le chemin complet et le nom du répertoire dans lequel se trouve la solution exportée dans la zone de nom du répertoire de solution ou cliquez sur **Parcourir** pour accéder au répertoire voulu.
3. Cliquez sur **Terminer**. System Manager crée les bibliothèques de composants d'intégration et les projets utilisateur définis dans la solution exportée dans votre environnement.

Mise à niveau des logiciels prérequis

L'interface d'installation du Launchpad va automatiquement mettre à niveau certains des logiciels prérequis. Cependant, si vous disposez d'une version du logiciel prérequis antérieure à celle prise en charge pour la mise à niveau par la version en cours de WebSphere Business Integration Server Express ou Express Plus, vous devrez procéder à sa mise à niveau avant d'effectuer celle de WebSphere Business Integration Server Express ou Express Plus. (Reportez-vous à <http://www.ibm.com/software/integration/wbiserverexpress/> pour plus d'informations sur les versions prises en charge des logiciels prérequis.) Vous pouvez également choisir de mettre à niveau manuellement les logiciels prérequis pour d'autres raisons. Si vous mettez à niveau manuellement un logiciel prérequis vers une version prise en charge par l'édition en cours (WebSphere Business Integration Server Express 4.4), le Launchpad va détecter que vous disposez d'une version en cours de ce logiciel prérequis lorsque vous effectuez le reste de la mise à niveau. Suivez les instructions de mise à niveau fournies avec un logiciel prérequis particulier si vous le mettez à niveau manuellement.

Les sections ci-après décrivent les opérations à effectuer pour toute base de données et les scénarios de mise à niveau pour plusieurs logiciels prérequis. Suivez les étapes de «Sauvegarde du système», à la page 53 avant de désinstaller ou de mettre à niveau un logiciel.

IBM DB2 Universal Database

WebSphere Business Integration Server Express et Express Plus 4.4 pour OS/400 et i5/OS sont compatibles avec IBM DB2 Universal Database (UDB) pour iSeries qui est fourni avec votre système d'exploitation OS/400 v5R2 ou i5/OS v5R3.

IBM WebSphere Application Server

WebSphere Business Integration Server Express ou Express Plus version 4.4 prend en charge les versions 6.0 et 5.1.1 de WebSphere Application Server Express, ainsi que les versions 6.0 et 5.1.1 de WebSphere Application Server. WebSphere Application Server Express version 6.0 est la version installée par le Launchpad.

Remarque : Les outils Web de WebSphere Business Integration Server Express version 4.3.1 et WebSphere Business Integration Server Express version 4.4 peuvent coexister sous OS/400 et i5/OS.

IBM WebSphere MQ Server et Client

Si vous disposez d'une version plus ancienne d'IBM WebSphere MQ sur le système OS/400 ou i5/OS prise en charge par une version antérieure de WebSphere Business Integration Express, vous devez la mettre à niveau manuellement dans la version prise en charge (MQ 5.3.0.2 CSD09). Si une version non prise en charge de MQ est déjà installée, mais est utilisée par aucune application, vous pouvez la désinstaller et le Launchpad installera la version prise en charge.

Si Toolset Express est installé, le Launchpad détecte si vous disposez ou non d'une version prise en charge d'IBM WebSphere MQ installée sur le système Windows et si aucune n'est détectée, IBM WebSphere MQ 5.3.0.2 CSD07 est automatiquement installé.

IBM Java Development Kit

IBM Java Development Kit (JDK) 1.4.2 doit être installé sur le système OS/400 ou i5/OS et le système Windows. Pour le système OS/400 ou i5/OS, vous devez disposer du logiciel sous licence 5722JV1 avec l'option 6 - Java Development Kit 1.4 et du groupe de PTF le plus récent pour Java. Pour plus d'informations, reportez-vous au site Web de support pour i5/OS. Sous Windows, le Launchpad installe la version de JDK appropriée (requis pour Toolset Express). Il n'est pas nécessaire de supprimer la version précédente. Cependant, sous OS/400 ou i5/OS, le Launchpad n'installe pas le JDK correct. Vous devez l'installer manuellement.

Préparation du système existant

La mise à niveau se fait de la manière suivante :

- «Mise au repos du système»
- «Sauvegarde du système», à la page 53
- «Arrêt du système», à la page 54

Mise au repos du système

Avant de mettre à niveau votre système de WebSphere Business Integration Server Express 4.4 en Express Plus 4.4 sous OS/400 et i5/OS, vous devez vous assurer qu'il se trouve au repos. Ceci signifie que tous les événements en cours sont traités et que toutes les transactions en attente de validation sont résolues, avant la sauvegarde de l'environnement et la procédure de mise à niveau.

La procédure suivante indique comment mettre le système au repos :

1. Soumettez à nouveau les événements en échec ou supprimez-les (étape facultative).
2. Arrêtez l'interrogation effectuée par les connecteurs sur les tables d'événements en attribuant la valeur No à la propriété PollFrequency du connecteur, puis redémarrez le connecteur.
3. Laissez tous les événements s'exécuter sur le système, y compris tous ceux en cours. Toutes les transactions en attente de validation doivent être résolues.
4. Videz les files d'attente en supprimant tous les anciens événements.

Remarque : N'effectuez l'étape 4 que si vous ne traitez pas les événements ayant échoué et que vous les soumettez à nouveau à partir de l'application. Sinon, les files d'attente devraient être vides, mais vérifiez à nouveau.

Consultez le *Guide d'administration du système* pour plus d'informations sur la manière d'arrêter correctement un système en cours de fonctionnement.

Sauvegarde du système

Si vous mettez à niveau WebSphere Business Integration Server Express v4.4 en Express Plus v4.4 sous OS/400 et i5/OS, la sauvegarde du système permet de récupérer les fichiers qui auraient été écrasés par inadvertance lors de l'installation de la nouvelle version. Avant d'effectuer la mise à niveau, sauvegardez les données statiques et dynamiques (données modifiables que vous sauvegardez régulièrement, indépendamment des mises à niveau). Vous trouverez des exemples de données statiques et dynamiques dans le tableau 3.

Pour sauvegarder le système, procédez comme suit :

- Sauvegardez votre référentiel InterChange Express en cours à l'aide de l'utilitaire `repos_copy`. Par exemple, supposons que votre instance d'InterChange Server Express s'appelle QWBIDFT44 et que sa sécurité soit activée à l'aide du nom de connexion "admin" et du mot de passe "null". La commande `repos_copy` suivante crée une sauvegarde des objets du référentiel dans un fichier appelé `RepositoryExpress.txt` :


```
repos_copy -sQWBIDFT44 -oRepositoryExpress.txt -uadmin -pnull
```
- Sauvegardez le répertoire du produit. Il est important d'inclure à cette sauvegarde les éléments personnalisés, notamment :
 - Les fichiers `.jar` personnalisés (tels que les gestionnaires de données personnalisés) et les packages Java, qui se trouvent en général dans le sous-répertoire `lib` du répertoire produit
 - Tous les scripts de démarrage
 - Le fichier de configuration pour WebSphere MQ, où *nomserveur* est le nom d'InterChange Server Express, avec la valeur par défaut sous OS/400 ou i5/OS de QWBIDFT44 et qui réside dans le répertoire suivant :


```
/QIBM/UserData/WBIServer44/nomserveur/mqseries/crossworlds_mq.tst
```
- IBM recommande d'effectuer une sauvegarde système de la *totalité* du répertoire du produit InterChange Server Express. Sous OS/400 et i5/OS, il s'agit du répertoire `/QIBM/UserData/WBIServer44`.
- Demandez à l'administrateur système de sauvegarder la structure de fichiers. Les paramètres d'environnement et les autres fichiers doivent également être copiés.
- Demandez à l'administrateur système de sauvegarder IBM WebSphere MQ.

- Demandez à l'administrateur de base de données de sauvegarder la base de données. Cette sauvegarde doit être intégrale, y compris les informations de schéma et les procédures mémorisées. Si votre système est configuré de manière à utiliser d'autres bases de données *en plus de* la base de données du référentiel d'InterChange Server Express, assurez-vous de les sauvegarder également.

Remarque : Utilisez pour cela l'utilitaire de base de données approprié. Par exemple, DB2 fournit un utilitaire d'exportation. Consultez la documentation de votre serveur de base de données.

Le tableau 3 résume la procédure de sauvegarde des différents composants.

Tableau 3. Méthodes de sauvegarde des données

Type de données	Méthode de sauvegarde
Données statiques	
Référentiel	Utilisez l'utilitaire <code>repos_copy</code> pour sauvegarder tout ou partie des composants personnalisés du système. Pour plus d'informations, voir la procédure de sauvegarde des composants dans le <i>Guide d'administration du système</i> .
Fichiers de classe Java de mappage personnalisé (.class)	Pour que votre sauvegarde contienne ces fichiers, veillez à y inclure le répertoire <code>Rép_Produit\DLMS</code>
Connecteurs personnalisés	Veillez inclure le répertoire suivant dans votre sauvegarde système : <code>Rép_Produit\connectors\nom_connecteur</code> , où <code>nom_connecteur</code> correspond au nom du connecteur personnalisé.
Scripts de démarrage personnalisés	Si vous avez personnalisé des scripts de démarrage, veillez à les inclure à votre sauvegarde du système.
Fichier de configuration InterChange Server Express (InterchangeSystem.cfg)	Veillez inclure dans votre sauvegarde système le fichier de configuration InterChange Express qui se trouve dans le répertoire <code>/QIBM/UserData/WBIServer44/nomserveur</code> , où <code>nomserveur</code> est le nom d'InterChange Server Express. <code>QWBIDFT44</code> est la valeur par défaut sous OS/400 et i5/OS.
Données dynamiques	
Tables de références croisées, d'événements en échec et de relations	Utilisez l'utilitaire de sauvegarde de base de données. Pour plus d'informations, consultez l'explication relative à la sauvegarde de composants du système dans le <i>Guide d'administration du système</i> .
Tables d'archive d'événements de connecteur	Utilisez l'utilitaire de sauvegarde de la base de données qui contient ces tables.
Fichiers journaux	Veillez inclure dans votre sauvegarde système le répertoire suivant : <code>/QIBM/UserData/WBIServer44/nomserveur/DLMS</code> , où <code>nomserveur</code> est le nom d'InterChange Server Express. <code>QWBIDFT44</code> est la valeur par défaut sous OS/400 et i5/OS.

Arrêt du système

Une fois les sauvegardes terminées et que vous mettez à niveau WebSphere Business Integration Server Express v4.4 en Express Plus v4.4, vous devez arrêter le système en procédant comme suit :

1. Arrêtez InterChange Server Express et les composants associés.
2. Arrêtez le sous-système QWBISVR44 à l'aide de la commande CL suivante :
`ENDSBS SBS(QWBISVR44) OPTION(*CNTRLD)`.

Remarque : Vous pouvez également émettre cette commande à partir d'un shell QSH ou via CL pour arrêter progressivement le(s) instance(s) de WebSphere Business Integration Express en vue de l'arrêt complet.

`/QIBM/ProdData/WBIServer44/bin/stop_server_gracefully.sh`
`nomServeur`. `nomServeur` correspond au nom de l'instance de serveur.

3. Arrêtez le gestionnaire de files d'attente MQ par la commande `CL WRKMQM`. Trouvez le nom de la file d'attente puis sélectionnez l'option pour arrêter le gestionnaire de files d'attente.

Le `queueName` est `nomserveur.QUEUE.MANAGER`, où `nomserveur` est le nom de l'instance d'Interchange Server Express. Le serveur par défaut s'appelle `QWBIDFT44` et de ce fait, `queueName` est `QWBIDFT44.QUEUE.MANAGER`. Le `nomServeur` est totalement en majuscules dans `queueName` comme tout le reste du nom. Cette convention est obligatoire.

Remarque : Il n'est pas obligatoire que le nom du gestionnaire de files d'attente soit `nomServeur.QUEUE.MANAGER`. Il peut s'agir d'un nom de file personnalisé que vous spécifiez.

Pour plus d'informations sur l'arrêt du système, voir le *Guide d'administration du système*.

Démarrage de la mise à niveau

Lorsque le système est au repos et sauvegardé, vous pouvez démarrer la procédure de mise à niveau. La mise à niveau se fait par les tâches suivantes :

- «Mise à niveau depuis WebSphere Business Integration Server Express V4.4 vers Express Plus V4.4»
- «Démarrage de la nouvelle version mise à niveau», à la page 60

Mise à niveau depuis WebSphere Business Integration Server Express V4.4 vers Express Plus V4.4

Lorsque le système est au repos et sauvegardé, vous pouvez démarrer la procédure de mise à niveau. Le Launchpad permet de lancer le programme d'installation de l'interface graphique qui va vous guider dans la mise à niveau de WebSphere Business Integration Server Express V4.4 vers Express Plus V4.4. L'interface graphique a les fonctions suivantes :

- Elle installe les composants du produit WebSphere Business Integration Server Express Plus et les configure en tant que services.
- Elle installe les nouveaux adaptateurs sélectionnés et les configure en tant que services.
- Elle ne supprime pas votre base de données existante.
- Elle conserve votre référentiel existant et ne le redéploie pas.

Pour appeler le Launchpad afin qu'il lance l'interface graphique, procédez comme suit :

1. Sélectionnez le bouton intitulé **Installer le produit** dans la colonne de gauche du Launchpad.
L'écran Mise à niveau du produit s'affiche.
2. Sur cet écran, sélectionnez **Suivant**.
L'écran Installation du serveur s'affiche.
3. Sur l'écran Installation du serveur, procédez comme suit :
 - Si la version 4.4 du composant InterChange Server Express est installée, la case en regard de l'entrée **InterChange Server Express** est sélectionnée ou non. Sélectionnez **Suivant**.

- Si la version 4.4 du composant InterChange Server Express n'est *pas* installée, la case en regard de l'entrée **InterChange Server Express** est cochée et activée. Vous pouvez poursuivre de l'une des deux manières suivantes :
 - Laissez cette case cochée pour installer la version 4.4 du composant InterChange Server Express au cours de la mise à niveau d'autres composants installés.
 - Désélectionnez cette case pour que la version 4.4 du composant InterChange Server Express ne soit pas installée.

Sélectionnez **Suivant**.

L'écran Installation des outils s'affiche. L'installation des outils d'administration installe également la Console WebSphere Business Integration pour OS/400 et i5/OS.

4. Sur cet écran, effectuez l'une des opérations suivantes :

- Si la version 4.4 des outils d'administration et de développement de Toolset Express est installée, les cases en regard des entrées **Outils d'administration** et **Outils de développement** sont sélectionnées et désactivées. Sélectionnez **Suivant**.
- Si vous disposez uniquement des outils d'administration de Toolset Express version 4.4, a case en regard de l'entrée **Outils d'administration** est sélectionnée et désactivée et celle en regard de l'entrée **Outils de développement** est sélectionnée et activée. Vous pouvez poursuivre de l'une des deux manières suivantes :
 - Laissez la case en regard de **Outils de développement** cochée pour installer les outils de développement version 4.4 au cours de la mise à niveau des autres composants installés.
 - Désélectionnez cette case pour que la version 4.4 des outils de développement ne soit pas installée.

Sélectionnez **Suivant**.

Remarque : Il n'est pas possible d'installer uniquement les outils de développement. Ils dépendent des outils d'administration.

- Si la version 4.4 des outils d'administration et de développement de Toolset Express n'est *pas* installée, les cases en regard des entrées **Outils d'administration** et **Outils de développement** sont sélectionnées et activées. Vous pouvez poursuivre de l'une des trois manières suivantes :
 - Ne désélectionnez pas ces deux cases afin que la version 4.4 des outils d'administration et de développement soit installée au cours de la mise à niveau des composants installés.
 - Laissez la case en regard de l'entrée **Outils d'administration** cochée et désélectionnez celle en regard de l'entrée **Outils de développement** pour installer uniquement la version 4.4 des outils d'administration.

Remarque : Il n'est pas possible d'installer uniquement les outils de développement. Ils dépendent des outils d'administration.

- Désélectionnez les deux cases pour que la version 4.4 des outils d'administration et de développement ne soit pas installée.

Conseil : Commencez par désélectionner la case en regard de **Outils de développement**. Cette opération active la case en regard de **Outils d'administration**, afin que vous puissiez la désélectionner.

Sélectionnez **Suivant**.

L'écran Installation des outils Web s'affiche.

5. Les outils Web incluent System Monitor, Failed Event Manager et Web Deployment. Pour plus d'informations, reportez-vous au guide *System Implementation Guide*.

Une version prise en charge de WebSphere Application Server ou WebSphere Application Server Express et IBM HTTP Server doivent être installés sur le système OS/400 ou i5/OS pour que les outils Web fonctionnent. Si des outils Web sont sélectionnés, ultérieurement au cours de la procédure d'installation, le Launchpad vous informe si ces conditions prérequis sont déjà installés et vous invite à le faire si elles ne le sont pas. (WebSphere Application Server Express 6.0 peut être installé à partir du Launchpad. IBM HTTP Server est fourni avec le système OS/400 ou i5/OS et doit être installé séparément.)

- Laissez la case à cocher sélectionnée pour installer les outils Web.
- Désélectionnez-la si vous ne souhaitez pas installer les outils Web.

Sélectionnez **Suivant**.

L'écran Installation des adaptateurs s'affiche.

6. Sur cet écran, si la version 4.4 des adaptateurs est installée, la case en regard de chaque adaptateur installé est cochée et désactivée. En outre, si Adapter for JText n'est pas déjà installé, il est sélectionné par défaut car il est requis pour exécuter exemple du test système. (L'exemple du test système fait partie du composant Exemples, qui peut être sélectionné depuis l'écran Installation des Exemples décrit à l'étape 7.) Effectuez l'une des opérations suivantes :

- Si vous ne voulez pas installer d'autres adaptateurs que ceux déjà installés, désélectionnez la case en regard de Adapter for JText si nécessaire et sélectionnez **Suivant**.
- Si vous voulez installer uniquement Adapter for JText outre ceux déjà installés, laissez la case en regard de Adapter for JText cochée et sélectionnez **Suivant**.
- Si vous voulez installer d'autres adaptateurs outre Adapter for JText et ceux déjà installés, laissez la case en regard de Adapter for JText cochée, cochez les cases en regard des autres adaptateurs à ajouter et sélectionnez **Suivant**.

L'écran Installation des Exemples s'affiche.

7. Sur l'écran Installation des Exemples, procédez comme suit :
- Si vous disposez de la version 4.4 du composant Exemples, la case en regard de l'entrée **Exemples** est cochée et désactivée. Sélectionnez **Suivant**.
 - Si la version 4.4 du composant Exemples n'est *pas* installée, la case en regard de l'entrée **Exemples** est cochée et activée. Vous pouvez poursuivre de l'une des deux manières suivantes :
 - Laissez cette case cochée pour installer la version 4.4 du composant Exemples au cours de la mise à niveau d'autres composants installés.
 - Désélectionnez cette case pour que la version 4.4 du composant Exemples ne soit pas installée.

Sélectionnez **Suivant**.

Remarque : Le composant Exemples nécessite l'installation d'InterChange Server Express, de Toolset Express et de JText Adapter. Par conséquent, lorsque vous choisissez d'installer ce composant, InterChange Server Express, Toolset Express et JText Adapter sont également installés, que vous ayez ou non choisi de les installer dans les écrans précédents.

- L'écran Logiciels requis s'affiche.
8. Depuis l'écran Logiciels requis, le programme d'installation vous informe des logiciels qui sont prérequis. Effectuez l'une des opérations suivantes :
 - Si l'écran Conditions logicielles indique qu'aucun logiciel supplémentaire n'est requis, passez à l'étape 9.
 - S'il indique que des logiciels supplémentaires sont requis, reportez-vous à l'étape 3, à la page 11 pour obtenir des instructions sur l'installation logiciels prérequis et à la section «Conditions logicielles requises», à la page 24 pour plus d'informations sur les logiciels prérequis.
 9. Cliquez sur bouton intitulé **Installer le produit** en bas de l'écran Logiciels requis.

L'écran du contrat de licence du logiciel s'affiche.
 10. Lisez puis acceptez les termes de licence d'utilisation du logiciel en sélectionnant le bouton d'option situé en regard de l'entrée **J'accepte les termes du contrat de licence**, puis cliquez sur **Suivant**.

L'un des événements suivants se produit :

 - Si le composant InterChange Server Express est déjà installé et sera mis à niveau ou si vous installez le composant InterChange Server Express au cours de la mise à niveau, le programme d'installation vérifie que les logiciels prérequis existent et sont configurés correctement.
 - Si les conditions prérequis ne sont pas remplies, un message d'erreur s'affiche et vous devez annuler l'installation.
 - Si elles sont remplies, l'installation du produit commence. Dans ce cas, poursuivez via les instructions de l'étape 11.
 11. Le programme d'installation commence par vérifier que l'espace disque est suffisant pour l'installation :
 - Si ce n'est pas le cas, le bouton **Suivant** est désactivé car l'installation ne peut être effectuée dans sa totalité. Cliquez alors sur **Précédent**, puis désélectionnez certaines fonctions ou sous-fonctions ou libérez de l'espace sur l'unité spécifiée.
 - Si l'espace disque est suffisant, l'installation et la configuration commencent. Plusieurs écrans d'informations sont affichés. Lorsque l'installation et la configuration sont terminées, l'écran de post-installation s'affiche, indiquant si le processus s'est correctement déroulé ou si des problèmes sont survenus. Cliquez sur **Terminer** pour quitter l'interface graphique.

Récapitulatif de l'installation

Selon ce que vous avez choisi dans le Launchpad, le processus d'installation a :

- installé les composants de WebSphere Business Integration Server Express Plus ;
- configuré le fichier `Cwtools.cfg` utilisé par Toolset Express ;
- configuré le fichier `InterchangeSystem.cfg` utilisé par InterChange Server Express pour OS/400 et i5/OS ;
- configuré un gestionnaire de files d'attente pour WebSphere MQ ;
- configuré InterChange Server Express pour démarrer automatiquement avec les auto-serveurs TCP/IP ;
- fourni une configuration et un enregistrement spécifiques à chaque plateforme ;
- déployé du contenu sur InterChange Server Express.

A ce stade, vous pouvez visualiser la structure de fichiers et de répertoires de votre système, comme le décrit la section «Fichiers et arborescence des répertoires», à la page 30.

Il existe un fichier journal contenant des informations sur la procédure d'installation sous OS/400 and i5/OS. Il s'agit du fichier `install.log` qui se trouve dans le répertoire `/QIBM/ProdData/WBIServer44/`.

Installation de WebSphere Business Integration Server Express V4.4 sur OS/400 ou i5/OS avec une installation existante de WebSphere Business Integration Server Express V4.3.1

Si vous disposez de WebSphere Business Integration Server Express v4.3.1 installé sous OS/400 ou i5/OS, vous pouvez installer WebSphere Business Integration Server Express v4.4 avec la précédente version. Les deux versions peuvent coexister sous OS/400 et i5/OS et être exécutées simultanément. L'installation de WebSphere Business Integration Server Express v4.4 ne modifiera pas celle de WebSphere Business Integration Server Express v4.3.1.

Pendant l'installation de WebSphere Business Integration Server Express v4.4, le Launchpad détectera l'installation de WebSphere Business Integration Server Express v4.3.1. Dans ce cas, les ports par défaut d'InterChange Server Express pour WebSphere Business Integration Server Express V4.4 deviennent 14501, 1417 et 4443.

Pour obtenir des informations spécifiques sur l'installation de WebSphere Business Integration Server Express v4.4, reportez-vous aux chapitres 1 à 7 de ce manuel.

Installation de WebSphere Business Integration Server Express Plus V4.4 sur OS/400 ou i5/OS avec une installation existante de WebSphere Business Integration Server Express Plus V4.3.1

Si vous disposez de WebSphere Business Integration Server Express Plus v4.3.1 installé sous OS/400 ou i5/OS, vous pouvez installer WebSphere Business Integration Server Express Plus v4.4 avec la version précédente. Les deux versions peuvent coexister sous OS/400 et i5/OS et être exécutées simultanément. L'installation de WebSphere Business Integration Server Express Plus v4.4 ne modifiera pas celle de WebSphere Business Integration Server Express Plus v4.3.1.

Pendant l'installation de WebSphere Business Integration Server Express Plus v4.4, le Launchpad détectera l'installation de WebSphere Business Integration Server Express Plus v4.3.1. Dans ce cas, les ports par défaut d'InterChange Server Express pour WebSphere Business Integration Server Express Plus v4.4 deviennent 14501, 1417 et 4443.

Pour obtenir des informations spécifiques sur l'installation de WebSphere Business Integration Server Express Plus v4.4, reportez-vous aux chapitres 1 à 7 de ce manuel.

Démarrage de la nouvelle version mise à niveau

Une fois l'installation effectuée, vous pouvez démarrer le système WebSphere Business Integration Server Express Plus sur la version existante du référentiel, en procédant de la manière suivante :

1. Vérifiez que tous les logiciels requis sont en cours d'exécution. Les logiciels de support incluent WebSphere MQ (assurez-vous que le gestionnaire de files d'attente et le programme d'écoute sont tous deux en cours de fonctionnement).
2. Lancez InterChange Server Express. Pour connaître la procédure de démarrage d'InterChange Server Express, voir «Démarrage WebSphere Business Integration Server Express ou Express Plus», à la page 35.

Concernant l'instance par défaut, vous pouvez consulter le fichier `InterchangeSystem.log` dans le répertoire `/QIBM/UserData/WBIServer44/QWBIDFT44/1log`.

Remarque : Si le démarrage d'InterChange Server Express échoue après la mise à niveau du système, vérifiez que vous avez bien suivi toutes les instructions de cette procédure de mise à niveau. Si la cause de l'incident demeure inconnue, contactez le support technique d'IBM pour obtenir de l'aide avant de tenter des réglages ou la restauration de la sauvegarde.

Validation de la mise à niveau

Pour valider la mise à niveau, vérifiez que le schéma du référentiel a été créé et que tous les objets ont été correctement chargés. Vous devez effectuer certaines des tâches suivantes sur la machine qui exécute System Manager.

- Vérifiez que les files d'attente WebSphere MQ ont été créées et chargées sans erreur. Sélectionnez Statistiques dans le menu Serveur de System Manager, et vérifiez que toutes les files d'attente sont en place.
- Vérifiez que tous les connecteurs ont trouvé leur file d'attente. Sélectionnez Vue système dans le menu Serveur de System Manager et vérifiez que les connecteurs sont signalés par une icône verte et que leur statut est 'Inactive'.
- Vérifiez que tous les connecteurs et les objets métier sont correctement affichés dans System Manager.
- Recherchez la présence d'erreurs dans le fichier journal, en sélectionnant Log Viewer dans le menu Outils de System Manager.

Vous pouvez également vérifier si la mise à niveau a abouti en réalisant la procédure de "Validation rapide". Pour accéder aux instructions relatives à cette procédure, cliquez sur le bouton "Validation rapide" dans l'interface de l'application Premiers pas. Pour plus d'informations, voir Chapitre 5, «Vérification de l'installation», à la page 39.

Attention : Si le fichier journal indique des erreurs, vous devez les corriger avant de continuer.

Test de la version mise à niveau

Avant de passer le système mis à niveau depuis le développement vers la production, IBM recommande d'effectuer des tests sur chaque interface et chaque processus métier de production. Prenez en compte les éléments suivants :

- **Connecteurs**—Testez la connectivité des connecteurs en lançant chacun d’eux. Vérifiez que toutes les modifications nécessaires ont été apportées à la configuration. Vérifiez dans le fichier journal du connecteur qu’il peut se connecter à l’application spécifiée.
- **Scripts et procédures mémorisées**—Testez les scripts et les procédures mémorisées si vous les avez mis à niveau. Les scripts doivent être modifiés de façon à indiquer les nouveaux chemins d’accès aux répertoires.
- **Volume et performances**—Si des mesures de performances ont été effectuées précédemment, veuillez les renouveler et comparer les résultats pour vous assurer que le système est stable.

Sauvegarde de la version mise à niveau

Une fois le processus de mise à niveau terminé, sauvegardez le système WebSphere Business Integration Server Express Plus. Voir «Sauvegarde du système», à la page 53.

Etape suivante

La mise à niveau vers WebSphere Business Integration Server Express Plus est terminée. Si vous souhaitez installer un pack facultatif Adapter Capacity ou Collaboration Capacity, procédez comme suit :

- Pour installer un Adapter Capacity Pack, passez au Chapitre 6, «Installation de Adapter Capacity Pack pour WebSphere Business Integration Server Express Plus», à la page 41.
- Pour installer un Collaboration Capacity Pack, passez au Chapitre 7, «Installation de Collaboration Capacity Pack pour WebSphere Business Integration Server Express Plus», à la page 45.

Annexe. Installation et désinstallation automatiques

Vous pouvez installer et désinstaller WebSphere Business Integration Server Express ou Express Plus, Adapter Capacity Pack ou encore Collaboration Capacity Pack, sans utiliser les interfaces proposées. L'installation et la désinstallation automatiques sont effectuées à partir d'une ligne de commande.

Lors d'une installation automatique, les réponses (qui sont entrées manuellement lors d'une installation normale) sont stockées dans un modèle fourni de fichier de réponses. Ce fichier de réponses est ensuite lu par un exécutable qui installe les composants. Vous devez effectuer les modifications nécessaires sur ce fichier de réponses avant de lancer l'exécutable. Pour obtenir des instructions, consultez le fichier de réponses.

L'installation automatique peut requérir ou non l'utilisation d'un fichier de réponses.

Le présent chapitre comporte les sections suivantes :

- «Installation automatique WebSphere Business Integration Server Express et Express Plus»
- «Désinstallation de WebSphere Business Integration Server Express et Express Plus», à la page 64
- «Installation automatique d'Adapter Capacity Pack», à la page 64
- «Désinstallation automatique d'Adapter Capacity Pack», à la page 64
- «Désinstallation automatique de Collaboration Capacity Pack», à la page 65
- «Désinstallation automatique de Collaboration Capacity Pack», à la page 65

Pour plus d'informations sur l'installation ou la désinstallation automatique des composants WebSphere Business Integration Server Express ou Express Plus qui sont installés sur le client Windows, reportez-vous au manuel *WebSphere Business Integration Server Express Installation Guide for Windows*.

Installation automatique WebSphere Business Integration Server Express et Express Plus

Les fichiers de réponses pour l'installation automatique de WebSphere Business Integration Server Express et Express Plus se trouvent dans le répertoire Launchpad, à la racine du CD-ROM :

- Installation automatique de WebSphere Business Integration Server Express :
 - WBIserverExpressResponseFile_iSeries.txt
- Installation automatique de WebSphere Business Integration Server Express Plus :
 - WBIserverExpressPlusResponseFile_iSeries.txt

Pour effectuer une installation automatique, procédez comme suit :

1. Copiez le fichier de réponses depuis le CD vers le répertoire de votre choix et modifiez-le en définissant les paramètres nécessaires à votre installation.

Remarque : La définition `-P expressAdaptersFeature.active=true` dans le fichier de réponses installera tous les adaptateurs. Pour installer

des adaptateurs individuels, définissez sur true la fonctionnalité de chaque adaptateur, et indiquez -P
expressAdaptersFeature.active=false

2. Placez-vous dans le répertoire contenant le fichier de réponses modifié.
3. Depuis la ligne de commande, lancez la commande suivante :

```
lettre_du_lecteur_de_CD\Launchpad\iSeriesInstaller.exe -silent -options \  
nom_du_fichier_de_reponses
```

Vous pouvez indiquer les informations de connexion OS/400 ou i5/OS en ligne de commande, ce qui évite de les fournir plus tard :

```
lettre_du_lecteur_de_CD\Launchpad\iSeriesInstaller.exe system userID password \  
-silent -options nom_du_fichier_de_reponses
```

Désinstallation de WebSphere Business Integration Server Express et Express Plus

Pour effectuer une désinstallation automatique de tous les composants WebSphere Business Integration Server Express ou Express Plus, procédez comme suit :

1. Allez dans le répertoire :
 - Pour une installation WebSphere Business Integration Server Express, accédez au répertoire
/QIBM/ProdData/WBIServer44/product/_uninstWBIServerExp
 - Pour une installation WebSphere Business Integration Server Express Plus, accédez au répertoire
/QIBM/ProdData/WBIServer44/product/_uninstWBIServerExpPlus
2. A partir de QShell, lancez la commande suivante :
java -jar uninstall.jar -silent

Installation automatique d'Adapter Capacity Pack

Le nom du fichier de réponses utilisé pour installer automatiquement Adapter Capacity Pack est adaptercp_silent_iserie.txt. Il est situé dans le répertoire AdapterCapacityPack du CD.

Pour effectuer une installation automatique, procédez comme suit :

1. Copiez le fichier de réponses depuis le CD vers le répertoire de votre choix et modifiez-le en définissant les paramètres nécessaires à l'installation.
2. Placez-vous dans le répertoire contenant le fichier de réponses modifié.
3. Depuis la ligne de commande, lancez la commande suivante :

```
lettre_du_lecteur_de_CD\AdapterCapacityPack\iSeriesInstaller.exe -silent \  
-options adaptercp_silent_iserie.txt
```

Vous pouvez indiquer les informations de connexion OS/400 ou i5/OS en ligne de commande, ce qui évite de les fournir plus tard :

```
lettre_du_lecteur_de_CD\AdapterCapacityPack\iSeriesInstaller.exe system \  
userID password -silent -options adaptercp_silent_iserie.txt
```

Désinstallation automatique d'Adapter Capacity Pack

Le nom du fichier de réponses utilisé pour désinstaller automatiquement Adapter Capacity Pack est adaptercp_silent_uninst.txt. Sous OS/400 ou i5/OS, il figure dans le répertoire suivant :

```
/QIBM/ProdData/WBIServer44/AdapterCapacityPack
```

Pour effectuer une désinstallation automatique, procédez comme suit :

1. Copiez le fichier de réponses `adaptercp_silent_uninst.txt` depuis `/QIBM/ProdData/WBIServer44/AdapterCapacityPack` dans le répertoire `/QIBM/ProdData/WBIServer44/AdapterCapacityPack/_uninstAdapterCP`.
2. Modifiez le fichier de réponses en définissant les paramètres nécessaires à la désinstallation.
3. Entrez dans QShell en tapant QSH sur la ligne de commande OS/400 ou i5/OS et accédez au répertoire `/QIBM/ProdData/WBIServer44/AdapterCapacityPack/_uninstAdapterCP`.
4. Depuis la ligne de commande, lancez la commande suivante :

```
java -jar uninstall.jar -silent -options adaptercp_silent_uninst.txt
```

Désinstallation automatique de Collaboration Capacity Pack

Le nom du fichier de réponses utilisé pour installer automatiquement Collaboration Capacity Pack est `collabcp_silent_iseries.txt`. Il figure dans le répertoire `CollabCapacityPack` du CD.

Pour effectuer une installation automatique, procédez comme suit :

1. Copiez le fichier de réponses depuis le CD vers le répertoire de votre choix et modifiez-le en définissant les paramètres requis par votre installation.
2. Placez-vous dans le répertoire contenant le fichier de réponses modifié.
3. Depuis la ligne de commande, lancez la commande suivante :

```
lettre_du_lecteur_de_CD\CollabCapacityPack\iSeriesInstaller.exe -silent \
-options collabcp_silent_iseries.txt
```

Vous pouvez indiquer les informations de connexion OS/400 ou i5/OS en ligne de commande, ce qui évite de les fournir plus tard :

```
lettre_du_lecteur_de_CD\CollabCapacityPack\iSeriesInstaller.exe system \
userID password -silent -options collabcp_silent_iseries.txt
```

Désinstallation automatique de Collaboration Capacity Pack

Le nom du fichier de réponses utilisé pour désinstaller automatiquement le Collaboration Capacity Pack est `collabcp_silent_uninst.txt` ; il figure dans le répertoire suivant sous OS/400 et i5/OS : `/QIBM/ProdData/WBIServer44/CollabCP`

Pour effectuer une désinstallation automatique de Collaboration Capacity Pack, procédez comme suit :

1. Copiez le fichier de réponses `collabcp_silent_uninst.txt` depuis `/QIBM/ProdData/WBIServer44/CollabCP` dans `/QIBM/ProdData/WBIServer44/CollabCP/_uninstCollabCP`.
2. Entrez dans QShell en tapant QSH sur la ligne de commande OS/400 et i5/OS et passez au répertoire `/QIBM/ProdData/WBIServer44/CollabCP/_uninstCollabCP`
3. Depuis la ligne de commande QShell, lancez la commande suivante :

```
java -jar uninstall.jar -silent -options collabcp_silent_uninst.txt
```

Remarques

Le présent document peut contenir des informations ou des références concernant certains produits, logiciels ou services IBM non annoncés dans ce pays. Pour plus de détails, référez-vous aux documents d'annonce disponibles dans votre pays, ou adressez-vous à votre partenaire commercial IBM. Toute référence à un produit, logiciel ou service IBM n'implique pas que seul ce produit, logiciel ou service puisse être utilisé. Tout autre élément fonctionnellement équivalent peut être utilisé, s'il n'enfreint aucun droit d'IBM. Il est de la responsabilité de l'utilisateur d'évaluer et de vérifier lui-même les installations et applications réalisées avec des produits, logiciels ou services non expressément référencés par IBM. IBM peut détenir des brevets ou des demandes de brevet couvrant les produits mentionnés dans le présent document. La remise de ce document ne vous donne aucun droit de licence sur ces brevets ou demandes de brevet. Si vous désirez recevoir des informations concernant l'acquisition de licences, veuillez en faire la demande par écrit à l'adresse suivante :

IBM EMEA Director of Licensing
IBM Europe Middle-East Africa
Tour Descartes
La Défense 5
2, avenue Gambetta
92066 - Paris-La Défense CEDEX
France

Pour le Canada, veuillez adresser votre courrier à :

IBM Director of Commercial Relations
IBM Canada Ltd.
3600 Steeles Avenue East
Markham, Ontario
L3R 9Z7
Canada

Les informations sur les licences concernant les produits utilisant un jeu de caractères double octet peuvent être obtenues par écrit à l'adresse suivante :

*IBM World Trade Asia Corporation Licensing
2-31 Roppongi 3-chome, Minato-ku
Tokyo 106-0032, Japon*

Le paragraphe suivant ne s'applique ni au Royaume-Uni, ni dans aucun pays dans lequel il serait contraire aux lois locales. LE PRESENT DOCUMENT EST LIVRE EN L'ETAT. IBM DECLINE TOUTE RESPONSABILITE, EXPLICITE OU IMPLICITE, RELATIVE AUX INFORMATIONS QUI Y SONT CONTENUES, Y COMPRIS EN CE QUI CONCERNE LES GARANTIES DE NON-CONTREFACON ET D'APTITUDE A L'EXECUTION D'UN TRAVAIL DONNE. Certaines juridictions n'autorisent pas l'exclusion des garanties implicites, auquel cas l'exclusion ci-dessus ne vous sera pas applicable. Le présent document peut contenir des inexactitudes ou des coquilles. Il est mis à jour périodiquement. Chaque nouvelle édition inclut les mises à jour. IBM peut modifier sans préavis les produits et logiciels décrits dans ce document. Les références à des sites Web non IBM sont fournies à titre d'information uniquement et n'impliquent en aucun cas une adhésion aux données qu'ils contiennent. Les éléments figurant sur ces sites Web ne font pas partie des éléments du présent produit IBM et l'utilisation de ces sites

relève de votre seule responsabilité. IBM pourra utiliser ou diffuser, de toute manière qu'elle jugera appropriée et sans aucune obligation de sa part, tout ou partie des informations qui lui seront fournies. Les licenciés souhaitant obtenir des informations permettant : (i) l'échange des données entre des logiciels créés de façon indépendante et d'autres logiciels (dont celui-ci), et (ii) l'utilisation mutuelle des données ainsi échangées, doivent adresser leur demande à :

*IBM Corporation
577 Airport Blvd., Suite 800
Burlingame, CA 94010
Etats-Unis*

Ces informations peuvent être soumises à des conditions particulières, prévoyant notamment le paiement d'une redevance. Le logiciel sous licence décrit dans ce document et tous les éléments sous licence disponibles s'y rapportant sont fournis par IBM conformément aux dispositions de l'ICA, des Conditions internationales d'utilisation des logiciels IBM ou de tout autre accord équivalent. Les données de performance indiquées dans ce document ont été déterminées dans un environnement contrôlé. Par conséquent, les résultats peuvent varier de manière significative selon l'environnement d'exploitation utilisé. Certaines mesures évaluées sur des systèmes en cours de développement ne sont pas garanties sur tous les systèmes disponibles. En outre, elles peuvent résulter d'extrapolations. Les résultats peuvent donc varier. Il incombe aux utilisateurs de ce document de vérifier si ces données sont applicables à leur environnement d'exploitation. Les informations concernant des produits non IBM ont été obtenues auprès des fournisseurs de ces produits, par l'intermédiaire d'annonces publiques ou via d'autres sources disponibles. IBM n'a pas testé ces produits et ne peut confirmer l'exactitude de leurs performances ni leur compatibilité. Elle ne peut recevoir aucune réclamation concernant des produits non IBM. Toute question concernant les performances de produits non IBM doit être adressée aux fournisseurs de ces produits. Toute instruction relative aux intentions d'IBM pour ses opérations à venir est susceptible d'être modifiée ou annulée sans préavis, et doit être considérée uniquement comme un objectif. Le présent document peut contenir des exemples de données et de rapports utilisés couramment dans l'environnement professionnel. Ces exemples mentionnent des noms fictifs de personnes, de sociétés, de marques ou de produits à des fins illustratives ou explicatives uniquement. Toute ressemblance avec des noms de personnes, de sociétés ou des données réelles serait purement fortuite. Licence sur les droits d'auteur : Le présent logiciel contient des exemples de programmes d'application en langage source destinés à illustrer les techniques de programmation sur différentes plateformes d'exploitation. Vous avez le droit de copier, de modifier et de distribuer ces exemples de programmes sous quelque forme que ce soit et sans paiement d'aucune redevance à IBM, à des fins de développement, d'utilisation, de vente ou de distribution de programmes d'application conformes aux interfaces de programmation des plateformes pour lesquels ils ont été écrits ou aux interfaces de programmation IBM. Ces exemples de programmes n'ont pas été rigoureusement testés dans toutes les conditions. Par conséquent, IBM ne peut garantir expressément ou implicitement la fiabilité, la maintenabilité ou le fonctionnement de ces programmes. Si vous visualisez ces informations en ligne, il se peut que les photographies et illustrations en couleur n'apparaissent pas à l'écran.

Informations sur l'interface de programmation

Les informations sur l'interface de programmation, lorsqu'elles sont fournies, sont destinées à vous aider à créer des logiciels applicatifs à l'aide de ce programme. Les interfaces de programmation génériques vous permettent de créer des logiciels applicatifs qui font appel aux services des outils de ce programme. Ces informations peuvent toutefois également contenir des données de diagnostic, de modification et d'optimisation. Ces dernières vous aident à déboguer vos logiciels applicatifs.

Avertissement : N'utilisez pas ces informations de diagnostic, de modification et d'optimisation comme interface de programmation car elles peuvent être modifiées.

Marques

Les termes qui suivent sont des marques d'International Business Machines Corporation aux Etats-Unis et/ou dans certains autres pays : i5/OS

IBM

le logo IBM

AIX

CICS

CrossWorlds

DB2

DB2 Universal Database

Domino

IMS

Informix

iSeries

Lotus

Lotus Notes

MQIntegrator

MQSeries

MVS

OS/400

Passport Advantage

SupportPac

WebSphere

z/OS

Microsoft, Windows, Windows NT et le logo Windows sont des marques de Microsoft Corporation aux Etats-Unis et/ou dans certains autres pays. MMX, Pentium et ProShare sont des marques de Intel Corporation aux Etats-Unis et/ou dans certains autres pays. Java, ou toutes les marques et logos incluant Java, sont des marques de Sun Microsystems, Inc. aux Etats-Unis et/ou dans certains autres pays. Linux est une marque de Linus Torvalds aux Etats-Unis et/ou dans certains autres pays. D'autres sociétés sont propriétaires des autres marques, noms de produits ou logos qui pourraient apparaître dans ce document.

WebSphere Business Integration Server Express et Express Plus incluent des logiciels développés par Eclipse Project (<http://www.eclipse.org/>).



WebSphere Business Integration Server Express, Version 4.4, et WebSphere Business Integration Server Express Plus, Version 4.4.

Index

A

- Adapter Capacity Pack
 - désinstallation à l'aide de l'interface graphique 43
 - désinstallation automatique 64
 - installation à l'aide de l'interface graphique 41
 - installation automatique 64
- appel
 - Launchpad 4
- arrêt du système 54
- automatique
 - désinstallation d'Adapter Capacity Pack 64
 - désinstallation de Collaboration Capacity Pack 65
 - désinstallation de WebSphere Business Integration Server Express et Express Plus 64
 - installation d'Adapter Capacity Pack 64
 - installation de Collaboration Capacity Pack 65
 - installation de WebSphere Business Integration Server Express et Express Plus 63

B

- base de données distante 26
- base de données locale 26

C

- Capacity Pack
 - adaptateur 41
 - Collaboration 45
- Collaboration Capacity Pack
 - désinstallation à l'aide de l'interface graphique 48
 - désinstallation automatique 65
 - installation à l'aide de l'interface graphique 45
 - installation automatique 65
- Conventions typographiques viii

D

- DB2
 - critères minimum 26
- démarrage
 - InterChange Server Express 35
 - System Manager 36
 - WebSphere Business Integration Server Express et Express Plus 35
- désinstallation
 - Adapter Capacity Pack 43
 - Collaboration Capacity Pack 48

- désinstallation (*suite*)
 - WebSphere Business Integration Server Express et Express Plus 32

E

- Enregistrement d'InterChange Server Express 36
- Etape suivante
 - démarrage de WebSphere Business Integration Server Express et de Express Plus 34
 - mettre le système à niveau 39
 - pour l'installation d'Adapter Capacity Pack 39
 - pour l'installation de Collaboration Capacity Pack 39, 43
 - pour la familiarisation avec les fonctions de base du Launchpad 2
 - pour le contrôle de l'installation de WebSphere Business Integration Server Express et Express Plus 37
 - vérification et installation des logiciels prérequis 5

F

- Failed Event Manager
 - emplacement du répertoire 32
- fichiers de réponses
 - désinstallation automatique d'Adapter Capacity Pack 64
 - installation automatique d'Adapter Capacity Pack 64
 - installation automatique de Collaboration Capacity Pack 65
 - installation automatique de WebSphere Business Integration Server Express et Express Plus 63
- Fichiers journaux
 - installation de Adapter Capacity Pack 42
 - installation de Collaboration Capacity Pack 47

G

- Guide de démarrage rapide, visualisation 39

I

- installation
 - Adapter Capacity Pack 41
 - aperçu 1
- Installation
 - Collaboration Capacity Pack 45

- installation du fichier journal, de WebSphere Business Integration Server Express et Express Plus 31
- Installation normale 9
- installation personnalisée 16
- InterChange Server Express
 - connexion à System Manager 37
 - démarrage 35
 - enregistrement 36
 - modification du mot de passe 37

L

- lancement de Premiers Pas 27
- Launchpad
 - affichage du guide de démarrage rapide 39
 - installation d'Adapter Capacity Pack 41
 - installation de Collaboration Capacity Pack 45
 - installation de WebSphere Business Integration Server Express et Express Plus 9

M

- mise à niveau
 - démarrage de la mise à niveau 55
 - démarrage de WebSphere Business Integration Server Express Plus 60
 - identification des scénarios et hypothèses de mise à niveau pris en charge 49
 - préparation du système existant 52
 - sauvegarde du système 53
 - tests 60
 - validation 60
 - WebSphere Business Integration Server Express V4.3.1 vers Express Plus V4.3.1 55
- Mot de passe, InterChange Server Express, modification 37

S

- sauvegarde du système 53
- System Manager
 - connexion à InterChange Server Express 37
 - démarrage 36
- System Monitor
 - emplacement du répertoire 32

V

- Vérification de l'installation de WebSphere Business Integration Server Express et Express Plus 39

W

Web Deployment

emplacement du répertoire 32

WebSphere Business Integration Server

Express et Express Plus

démarrage 35

désinstallation à l'aide de l'interface
graphique 32

désinstallation automatique 64

installation automatique 63

structure de répertoires 30

vérification de l'installation 39

IBM