

WebSphere Business Integration Server  
Express e Express Plus



# Guida all'installazione di WebSphere Business Integration Server Express per Linux

*Versione 4.4*



WebSphere Business Integration Server  
Express e Express Plus



# Guida all'installazione di WebSphere Business Integration Server Express per Linux

*Versione 4.4*

**Nota**

Prima di utilizzare queste informazioni e il relativo prodotto, leggere attentamente le informazioni riportate in "Informazioni particolari" a pagina 73.

**22 Aprile 2005**

Questa edizione della documentazione si riferisce a IBM WebSphere Business Integration Server Express, versione 4.4 e a IBM WebSphere Business Integration Server Express Plus, versione 4.4.

Per inviare commenti sulla documentazione di IBM WebSphere Business Integration inviare un messaggio via e-mail all'indirizzo [doc-comments@us.ibm.com](mailto:doc-comments@us.ibm.com). Siamo in attesa di ricevere i vostri commenti.

Tutti i commenti e i suggerimenti inviati potranno essere utilizzati liberamente dall'IBM e diventeranno esclusiva della stessa.

© Copyright International Business Machines Corporation 2004, 2005. Tutti i diritti riservati.

---

# Indice

<b>Informazioni</b> . . . . .	<b>v</b>
A chi è diretto questo manuale . . . . .	v
Documentazione correlata . . . . .	v
Convenzioni tipografiche . . . . .	v
<b>Novità in questo rilascio</b> . . . . .	<b>vii</b>
Novità nel rilascio 4.4 . . . . .	vii
Novità nel rilascio 4.3.1 . . . . .	vii
Novità nel rilascio 4.3 . . . . .	vii
<b>Capitolo 1. Panoramica sull'installazione</b> . . . . .	<b>1</b>
Passo successivo . . . . .	2
<b>Capitolo 2. Avvio del Launchpad</b> . . . . .	<b>3</b>
Prima di iniziare . . . . .	3
Richiamo del Launchpad . . . . .	4
Passo successivo . . . . .	6
<b>Capitolo 3. Installazione dei prerequisiti software e di WebSphere Business Integration Server Express o Express Plus.</b> . . . . .	<b>7</b>
Selezione dei componenti da installare (solo installazione personalizzata) . . . . .	8
Installazione tipica . . . . .	10
Installazione personalizzata . . . . .	16
Prerequisiti software . . . . .	20
Utilizzo dell'applicazione Primi passi. . . . .	23
Struttura di directory e file . . . . .	24
Installazione di ulteriori componenti in seguito all'installazione iniziale. . . . .	26
Disinstallazione di WebSphere Business Integration Server Express and Express Plus mediante la GUI . . . . .	26
Passo successivo. . . . .	27
<b>Capitolo 4. Avvio e gestione del sistema WebSphere Business Integration Server Express o Express Plus</b> . . . . .	<b>29</b>
Avvio di WebSphere Business Integration Server Express o Express Plus . . . . .	29
Impostazione di InterChange Server Express . . . . .	30
Passo successivo. . . . .	32
<b>Capitolo 5. Verifica dell'installazione</b> . . . . .	<b>33</b>
Convalida veloce . . . . .	33
Passo successivo. . . . .	33
<b>Capitolo 6. Installazione di Adapter Capacity Pack per WebSphere Business Integration Server Express Plus</b> . . . . .	<b>35</b>
Installazione di un Adapter Capacity Pack mediante la GUI . . . . .	35
Disinstallazione di un Adapter Capacity Pack mediante la GUI . . . . .	37
Passo successivo. . . . .	37
<b>Capitolo 7. Installazione di Collaboration Capacity Pack per WebSphere Business Integration Server Express Plus</b> . . . . .	<b>39</b>
Installazione di Collaboration Capacity Pack mediante la GUI . . . . .	39
Disinstallazione del Collaboration Capacity Pack mediante la GUI . . . . .	42
Passo successivo. . . . .	42

<b>Capitolo 8. Configurazione manuale di strumenti basati sul web . . . . .</b>	<b>43</b>
Informazioni sugli strumenti basati sul web . . . . .	44
Configurazione di strumenti basati sul web per l'utilizzo di WebSphere Application Server o WebSphere Application Server Express . . . . .	44
Configurazione di strumenti basati sul web per l'utilizzo di Tomcat . . . . .	47
Passo successivo. . . . .	48
<b>Capitolo 9. Aggiornamento del sistema. . . . .</b>	<b>49</b>
Scenari di aggiornamento supportati . . . . .	49
Conservazione dei progetti utente esistenti . . . . .	50
Aggiornamento dei prerequisiti software . . . . .	51
Preparazione del sistema esistente . . . . .	53
Aggiornamento da WebSphere Business Integration Server Express V4.4 a Express Plus V4.4 . . . . .	55
Aggiornamento da WebSphere Business Integration Server Express V4.3.1 a Express V4.4 . . . . .	58
Aggiornamento da WebSphere Business Integration Server Express Plus V4.3.1 a Express Plus V4.4 . . . . .	60
Avvio della nuova versione aggiornata . . . . .	67
Verifica dell'aggiornamento . . . . .	67
Test della versione aggiornata . . . . .	68
Backup della versione aggiornata . . . . .	68
Passo successivo. . . . .	68
<b>Appendice. Installazione e disinstallazione non presidiata . . . . .</b>	<b>69</b>
Installazione non presidiata di WebSphere Business Integration Server Express and Express Plus. . . . .	69
Disinstallazione non presidiata di WebSphere Business Integration Server Express and Express Plus. . . . .	70
Installazione non presidiata di Adapter Capacity Pack . . . . .	70
Disinstallazione non presidiata di Adapter Capacity Pack . . . . .	70
Installazione non presidiata di Collaboration Capacity Pack . . . . .	71
Disinstallazione non presidiata di Collaboration Capacity Pack . . . . .	71
<b>Informazioni particolari. . . . .</b>	<b>73</b>
Informazioni sull'interfaccia di programmazione . . . . .	74
Marchi . . . . .	75
<b>Indice analitico . . . . .</b>	<b>77</b>

---

## Informazioni

I prodotti IBM(R) WebSphere(R) Business Integration Server Express e IBM WebSphere Business Integration Server Express Plus sono costituiti dai seguenti componenti: InterChange Server Express, CollaborationFoundation e una serie di adattatori di integrazione software. E' possibile scegliere tra diversi adattatori preconfigurati per i processi di business che utilizzano le applicazioni. La maschera dei processi standard, CollaborationFoundation, consente di creare rapidamente processi personalizzati.

In questo manuale viene descritto come installare e impostare i sistemi IBM WebSphere Business Integration Server Express e IBM WebSphere Business Integration Server Express Plus.

Se non diversamente indicato, tutte le informazioni riportate in questo manuale sono valide per IBM WebSphere Business Integration Server Express e IBM WebSphere Business Integration Server Express Plus. Il termine WebSphere Business Integration Server Express e le relative varianti fa riferimento a entrambi i prodotti.

---

## A chi è diretto questo manuale

Questo manuale è diretto a consulenti e amministratori di sistema che installano, distribuiscono e gestiscono un ambiente WebSphere Business Integration Server Express o Express Plus nell'ambiente Linux(TM).

---

## Documentazione correlata

La serie completa di manuali disponibile con questo prodotto descrive le funzioni e i componenti comuni a tutte le installazioni di WebSphere Business Integration Server Express and Express Plus e comprende i materiali di riferimento per componenti specifici.

E' possibile scaricare, installare e visualizzare la documentazione sul sito Web al seguente indirizzo: <http://www.ibm.com/websphere/wbi/serverexpress/infocenter>.

**Nota:** Le informazioni rilevanti su questo prodotto sono disponibili nel documento Technical Support Technotes and Flashes emesso in seguito alla pubblicazione di questo manuale. Tali documenti sono disponibili sul sito Web di supporto di WebSphere Business Integration all'indirizzo <http://www.ibm.com/software/integration/websphere/support/>. Selezionare l'area dei componenti di interesse e passare alle sezioni Technotes and Flashes.

---

## Convenzioni tipografiche

In questo manuale sono utilizzate le seguenti convenzioni:

---

Font courier	Indica un valore letterale, come il nome di un comando, un nome file, informazioni immesse dall'utente o le informazioni visualizzate sullo schermo.
--------------	--

---

---

<p><b>Grassetto</b></p> <p><i>Corsivo</i></p> <p><i>Courier corsivo</i></p> <div style="border: 1px solid black; padding: 2px; display: inline-block; margin: 5px 0;">boxed courier</div> <p>schema blue</p> <p>{ }</p> <p>[ ]</p> <p>...</p> <p>\</p> <p><i>dir_prodotto</i></p>	<p>Indica un nuovo termine la prima volta che appare.</p> <p>Indica il nome di una variabile o un riferimento incrociato. Quando si visualizza un file PDF, i riferimenti incrociati sono in grassetto e blu. E' possibile selezionare un riferimento incrociato per passare alle informazioni di destinazione.</p> <p>Indica il nome di una variabile all'interno di un testo.</p> <p>Separa un frammento di codice dal resto del testo.</p> <p>Uno schema blu, disponibile quando si visualizza un manuale online, indica un collegamento ipertestuale con riferimenti incrociati. Fare clic all'interno dello schema per passare all'oggetto del riferimento.</p> <p>Su una riga della sintassi, le parentesi graffe racchiudono una serie di opzioni di cui ne va selezionata solo una.</p> <p>Su una riga della sintassi, le parentesi racchiudono un parametro facoltativo.</p> <p>Su una riga della sintassi, i puntini sospensivi indicano una ripetizione del parametro precedente. Ad esempio, <code>option[,...]</code> indica che è possibile immettere più opzioni separate da virgole.</p> <p>In questo manuale, i caratteri barra inversa (\) vengono utilizzati come convenzioni per i percorsi delle directory. Per le installazioni su sistemi UNIX(R), è necessario sostituire i caratteri barra inversa con le barre (/). Tutti i percorsi di IBM WebSphere Business Integration Server Express sono relativi alla directory del sistema in cui è installato il prodotto.</p> <p>Rappresenta la directory in cui è installato il prodotto.</p>
---	---

---



---

## Novità in questo rilascio

---

### Novità nel rilascio 4.4

In questo rilascio sono state apportate le seguenti modifiche al processo di installazione:

- Opzioni di installazione Personalizzata e Tipica
- Installazione dell'applicazione Primi passi
- "Avvio rapido" adesso si chiama "Convalida rapida" ed è riportato nella documentazione di Primi passi
- Installazione dell'applicazione Web Deployment
- Controllo accessi basati sul ruolo e nome utente e password definibili dall'utente

---

### Novità nel rilascio 4.3.1

In questo rilascio è stato aggiunto il supporto per la modalità di produzione per i seguenti sistemi operativi:

- IBM OS/400 V5R2, V5R3
- Red Hat Enterprise Linux(TM) AS 3.0 Update 1
- SuSE Linux Enterprise Server 8.1 SP3
- Microsoft Windows 2003

---

### Novità nel rilascio 4.3

Questo è il primo rilascio di questo manuale.



---

## Capitolo 1. Panoramica sull'installazione

IBM WebSphere Business Integration Server Express e Express Plus vengono forniti con un programma di impostazione basato sull'interfaccia grafica utente (GUI) detto Launchpad che guida l'utente nelle procedure di installazione e di configurazione dei prerequisiti e del software del prodotto.

Il Launchpad consente di eseguire un'installazione standard o Tipica che installa automaticamente un insieme di componenti, o un'installazione Personalizzata che consente di scegliere quali componenti installare. In entrambi i casi, il Launchpad rileva se il sistema dispone già di altri prerequisiti software richiesti installati e visualizza tali informazioni. Una volta installati i prerequisiti, il Launchpad continua la procedura guidata fino al completamento dell'installazione.

In questa guida è riportato in dettaglio ciascun passo dei processi di installazione e di configurazione iniziali richiesti per far funzionare IBM WebSphere Business Integration Server Express o Express Plus. I maggiori passi sono riportati di seguito:

1. Accertarsi che il sistema su cui si intende installare questo prodotto soddisfi i requisiti hardware e software. Per requisiti specifici, fare riferimento a <http://www.ibm.com/software/integration/wbiserverexpress/> per i requisiti specifici.
2. Avviare il Launchpad e avviare l'installazione del prodotto da esso (Capitolo 2)
3. Scelta di un'installazione tipica o personalizzata. Fare riferimento al Capitolo 3 per individuare le differenze tra un'installazione tipica e una personalizzata. Il Launchpad ricercherà i prerequisiti software supportati. Consultare il sito web <http://www.ibm.com/software/integration/wbiserverexpress> per un elenco di software prerequisito supportato. Quindi, procedere con la parte restante del processo di installazione del Launchpad (Capitolo 3)
4. Eseguire i passi di configurazione ulteriori richiesti. (Capitolo 3)
5. Avviare il sistema ed eseguire la gestione iniziale, tramite Primi passi o utilizzando i comandi Linux e System Manager. (Capitolo 4)
6. Facoltativo ma consigliato. Utilizzare la procedura "Convalida rapida" dell'applicazione Primi passi per controllare che il sistema sia installato e correttamente funzionante (Capitolo 5)
7. (Facoltativo solo per WebSphere Business Integration Server Express Plus) Installare un adattatore dell'applicazione da Adapter Capacity Pack. (Capitolo 6)
8. (Facoltativo solo per WebSphere Business Integration Server Express Plus) Installare una collaborazione da Collaboration Capacity Pack. (Capitolo 7)

I capitoli aggiuntivi in questo manuale forniscono le informazioni su quanto riportato di seguito:

- Capitolo 8, "Configurazione manuale di strumenti basati sul web", a pagina 43.
- Capitolo 9, "Aggiornamento del sistema", a pagina 49.
- "Installazione e disinstallazione non presidiata", a pagina 69.

---

## **Passo successivo**

Avviare i processi di installazione e di configurazione; passare a Capitolo 2, “Avvio del Launchpad”, a pagina 3 per le funzioni di Launchpad.

---

## Capitolo 2. Avvio del Launchpad

Per poter utilizzare l'interfaccia grafica del Launchpad per avviare l'installazione e la configurazione di WebSphere Business Integration Server Express o Express Plus, è necessario imparare le funzioni di base.

Questo capitolo contiene le sezioni seguenti:

- "Prima di iniziare"
- "Richiamo del Launchpad" a pagina 4
- "Passo successivo" a pagina 6

---

### Prima di iniziare

Prima di avviare il Launchpad, effettuare le seguenti operazioni:

- Verificare che il sistema risponda ai requisiti hardware riportati sul seguente sito Web: <http://www.ibm.com/software/integration/wbiserverexpress>.

**Nota:** E' limitato a due processori il numero massimo di processori fisici che è possibile utilizzare con questo server. Fare riferimento ai termini di licenza del prodotto per maggiori dettagli.

- Creare un utente per WebSphere Business Integration Server Express o Express Plus seguendo le istruzioni di seguito riportate:
  1. Accedere al sistema Linux come utente root.
  2. Eseguire il comando per creare un utente ed impostare la password utente:  
`/user/sbin/useradd -d HomeDirectory -g InitialGroup -G OtherGroups -m user_name -p user_password`
- Visitare il seguente sito Web per scaricare i Fix Pack disponibili per il prodotto: <http://www.ibm.com/software/integration/websphere/support>
- Verificare di disporre di privilegi utente root sulla macchina sulla quale installare il prodotto. Se questi requisiti non sono soddisfatti, verrà visualizzato un messaggio di errore in cui è riportato il problema e il Launchpad verrà arrestato.
- Le istruzioni di installazione riportate in questo manuale assumono che si stia eseguendo l'installazione dai CD del prodotto. Se l'installazione viene effettuata dagli ESD ottenuti da Passport Advantage, effettuare le seguenti operazioni:
  - Fare riferimento alle informazioni su Passport Advantage per le istruzioni per scaricare gli ESD.
  - Estrarre tutti gli ESD nella stessa directory sul file system ed avviare l'installazione dalla macchina per assicurare la giusta funzione del programma di installazione. *Non* creare CD sulla base delle immagini ESD e non provare a eseguire l'installazione da essi. In questo caso, l'installazione potrebbe non riuscire in quanto i programmi di utilità di configurazione per alcuni prerequisiti software potrebbero non essere stati impacchettati con gli ESD contenenti il software prerequisito corrente.
  - Assicurare che l'utente che spacchetta i file sia lo stesso utente che installa WebSphere Business Integration Server Express o Express Plus. Il programma di installazione del prodotto non funziona correttamente se diversi utenti eseguono queste attività.
- Se si desidera che il programma di installazione WebSphere Business Integration Server Express o Express Plus installi queste funzioni: System Monitor, Failed

Event Manager, o Web Deployment, affinché vengano utilizzati con il prodotto Express o Express Plus e con WebSphere Application Server Express o WebSphere Application Server, è *necessario* procedere in uno dei modi seguenti:

- Scegliere di installare IBM WebSphere Application Server Express versione 6 dallo schermo "Prerequisiti software" del Launchpad nell'ordine presentato in questa guida.
- Possedere una delle versioni supportate di WebSphere Application Server Express o WebSphere Application Server già installato *prima* di eseguire il programma di installazione di WebSphere Business Integration Server Express o Express Plus.

Altrimenti, sarà necessario configurare manualmente System Monitor, Failed Event Manager, o Web Deployment, come descritto in dettaglio in Capitolo 8, "Configurazione manuale di strumenti basati sul web", a pagina 43.

Per le versioni supportate di WebSphere Application Server Express o WebSphere Application Server, fare riferimento a <http://www.ibm.com/software/integration/wbi/serverexpress>. Inoltre, consultare "Aggiornamento dei prerequisiti software" a pagina 51.

- Per creare un nuovo database e aggiungere nuovi utenti, verificare di disporre delle autorizzazioni da amministratore.

---

## Richiamo del Launchpad

Per richiamare il Launchpad, inserire il CD contenente i componenti di base di WebSphere Business Integration Server Express o Express Plus nel computer.

Per richiamare il Launchpad, procedere nel modo seguente:

1. Inserire il CD contenente i Componenti base di WebSphere Business Integration Server Express o Express Plus nel computer.
2. Montare l'unità CD-ROM nel modo seguente:
  - Su un sistema Red Hat Linux:  
`mount /dev/cdrom /mnt/cdrom`
  - Su un sistema SuSE Linux:  
`mount /dev/cdrom /media/cdrom`
3. Eseguire il comando di seguito riportato per avviare il Launchpad:
  - Su un sistema Red Hat Linux:  
`/mnt/cdrom/start_launchpad.sh`
  - Su un sistema SuSE Linux:  
`/media/cdrom/start_launchpad.sh`

Verrà visualizzata la finestra di benvenuto nel Launchpad.

**Importante:** Da questo punto in poi, attraverso questo documento, il termine *mount\_point* verrà utilizzato per rappresentare il percorso `/mnt/cdrom` su un sistema Red Hat Linux; `/media/cdrom` su un sistema SuSE Linux.

Verrà visualizzata la finestra di benvenuto nel Launchpad. I pulsanti presenti sul lato sinistro della finestra Benvenuti consentono la selezione di diverse attività.

La finestra di benvenuto del Launchpad per WebSphere Business Integration Server Express differisce leggermente da quella di WebSphere Business Integration Server Express Plus.

La Figura 1 riporta un esempio della finestra di benvenuto del Launchpad per il prodotto WebSphere Business Integration Server Express. Nella versione Express Plus è presente un altro pulsante **Installa Capacity Pack**. Questo pulsante consente di avviare i programmi di installazione per Adapter Capacity Pack e Collaboration Capacity Pack. Le procedure di installazione per Adapter Capacity Pack e Collaboration Capacity Pack sono riportate in Capitolo 6, “Installazione di Adapter Capacity Pack per WebSphere Business Integration Server Express Plus”, a pagina 35 e in Capitolo 7, “Installazione di Collaboration Capacity Pack per WebSphere Business Integration Server Express Plus”, a pagina 39.



Figura 1. Finestra di benvenuto nel Launchpad di WebSphere Business Integration Server Express Plus

I pulsanti nella finestra di benvenuto consentono di controllare le seguenti attività:

#### **Installa prodotto**

Consente di installare i prerequisiti software appropriati in base ai componenti del prodotto che si desidera installare.

#### **Installa Capacity Pack**

(Solo per WebSphere Business Integration Express Plus.) Consente l’installazione di collaborazioni e ulteriori adattatori oltre a quelli disponibili con il prodotto di base.

#### **Guida all’installazione**

I link ad una pagina Web che porta a WebSphere Business Integration Server Express Information Center, dal quale è possibile ottenere tutta la documentazione del prodotto, incluso questa guida all’installazione.

#### **Primi passi**

Avvia l’applicazione Primi passi. L’applicazione Primi passi è un’interfaccia singola dalla quale è possibile utilizzare e gestire WebSphere Business Integration Server Express o Express Plus dopo il completamento dell’installazione.

**Esci** Chiude il Launchpad.

---

## **Passo successivo**

Se sono state eseguite le operazioni di base della GUI del Launchpad descritte in questo capitolo, passare a Capitolo 3, “Installazione dei prerequisiti software e di WebSphere Business Integration Server Express o Express Plus”, a pagina 7 per informazioni su come utilizzare il Launchpad per identificare e installare i prerequisiti necessari e per installare WebSphere Business Integration Server Express o Express Plus.



---

## Capitolo 3. Installazione dei prerequisiti software e di WebSphere Business Integration Server Express o Express Plus

Il sistema WebSphere Business Integration Server Express o Express Plus determina il software prerequisito necessario all'installazione in base ai componenti che si desidera installare. Se determinati elementi non vengono rilevati, verranno quindi installati.

La maggior parte dei componenti di WebSphere Business Integration Server Express o Express Plus per Linux verranno installati su un sistema Linux. Tuttavia, i componenti non basati su Web di Toolset Express, che contengono strumenti software richiesti per gestire il server WebSphere Business Integration Express, devono essere installati su un client Windows. Toolset Express comprende:

- Strumenti di gestione: Flow Manager, Log Viewer, Relationship Manager, System Manager
- Strumenti di sviluppo: Business Object Designer Express, Connector Configurator Express, Integrated Test Environment, Map Designer Express, Process Designer Express (disponibile solo con WebSphere Business Integration Server Express Plus), Relationship Designer Express, IBM Eclipse SDK 3.01 (IES 3.01)

In questo manuale viene descritto il modo in cui questi manuali vengono installati su un sistema Linux. Per ulteriori informazioni sull'installazione di Toolset Express, fare riferimento a *WebSphere Business Integration Server Express Installation Guide for Windows*.

Il Launchpad offre due opzioni di installazione: Tipica e Personalizzata.

L'installazione Tipica installa automaticamente i seguenti componenti sul sistema Linux:

- InterChange Server Express
- JText adapter
- Esempi

L'installazione Tipica rileva automaticamente se si dispone dei componenti prerequisiti richiesti ed è possibile installarne la maggior parte.

L'installazione Personalizzata consente di scegliere quali componenti installare. Questa, così come l'installazione Tipica, rileva anche se sono installati i prerequisiti ed è possibile installarli. Fare riferimento alla sezione "Selezione dei componenti da installare (solo installazione personalizzata)" a pagina 8 per le descrizioni dei componenti disponibili. Per maggiori informazioni sull'installazione personalizzata, consultare la sezione "Installazione personalizzata" a pagina 16.

Per maggiori informazioni sull'installazione tipica, consultare la sezione "Installazione tipica" a pagina 10.

Nelle istruzioni di installazione riportate in questo capitolo si assume che:

- WebSphere Business Integration Server Express o Express Plus versione 4.4 *non* sia già stato installato sulla macchina in uso. Se è presente una versione

precedente del prodotto o dei pacchetti di capacità e si desidera eseguire l'aggiornamento alla versione 4.4 oppure se è stato installato WebSphere Business Integration Server Express V4.4 e si desidera passare a WebSphere Business Integration Server Express Plus V4.4, fare riferimento a Capitolo 9, "Aggiornamento del sistema", a pagina 49 per le relative istruzioni.

- I componenti verranno installati su una macchina che esegue una versione supportata di Linux in un ambiente di produzione. Consultare il sito <http://www.ibm.com/software/integration/wbi/serverexpress> per un elenco di quali componenti del prodotto sono supportati su ogni versione Linux.
- I componenti che non sono supportati sulla piattaforma Linux ma che sono necessari per gestire InterChange Server Express verranno installati e saranno raggiungibili su una macchina remota Windows seguendo le istruzioni di installazione e configurazione in *WebSphere Business Integration Server Express Installation Guide for Windows*.
- Si esegue l'installazione di un sistema WebSphere Business Integration Server Express Plus. I pannelli di installazione di un sistema WebSphere Business Integration Server Express potrebbero essere leggermente differenti.
- Le informazioni riportate in Capitolo 2, "Avvio del Launchpad", a pagina 3 siano state lette e comprese e che il Launchpad sia stato avviato.

Questo capitolo contiene le sezioni seguenti:

- "Selezione dei componenti da installare (solo installazione personalizzata)"
- "Installazione tipica" a pagina 10
- "Installazione personalizzata" a pagina 16
- "Prerequisiti software" a pagina 20
- "Utilizzo dell'applicazione Primi passi" a pagina 23
- "Struttura di directory e file" a pagina 24
- "Installazione di ulteriori componenti in seguito all'installazione iniziale." a pagina 26
- "Disinstallazione di WebSphere Business Integration Server Express and Express Plus mediante la GUI" a pagina 26
- "Passo successivo" a pagina 27

Fare riferimento a "Installazione e disinstallazione non presidiata", a pagina 69 per le istruzioni sull'esecuzione dell'installazione e della disinstallazione non presidiata.

---

## Selezione dei componenti da installare (solo installazione personalizzata)

Quando si installa WebSphere Business Integration Server Express e Express Plus utilizzando l'installazione personalizzata, è possibile decidere di installare tutti i componenti o soltanto alcuni di essi. I componenti da installare possono essere selezionati dalle finestre visualizzate dopo aver fatto clic sul pulsante **Personalizza** nel pannello Scegli tipo di impostazione del Launchpad o dal file di risposta utilizzato durante l'installazione non presidiata.

**Nota:** Come sopra menzionato, con l'installazione tipica il Launchpad seleziona automaticamente i componenti per l'installazione.

I componenti disponibili per l'installazione sono identici su tutte le versioni Linux supportate.

Le seguenti sezioni descrivono i componenti installabili disponibili su un sistema Linux.

Consultare la *System Administration Guide* per descrizioni più dettagliate di InterChange Server Express e dei componenti; o le guide degli adattatori singoli per le descrizioni degli adattatori. Tutta la documentazione è disponibile sul sito Web al seguente indirizzo:

<http://www.ibm.com/websphere/wbiserverexpress/infocenter>.

## I componenti disponibili per l'installazione su un sistema Linux

Durante l'installazione su un sistema Linux, è possibile scegliere dal seguente insieme di componenti:

- InterChange Server Express
  - Con InterChange Server Express, sono installati anche i seguenti strumenti:
    - System Monitor
    - Failed Event Manager
    - Web Deployment
- Una serie di adattatori nell'elenco di seguito:
  - Adattatore per e-Mail
  - Adattatore per Healthcare Data Protocols
  - Adattatore per HTTP
  - Adattatore per iSeries
  - Adattatore per JDBC
  - Adattatore per JMS
  - Adattatore per JText
  - Adattatore per Lotus Domino
  - Adattatore per SWIFT
  - Adattatore per TCP/IP
  - Adattatore per Servizi Web
  - Adattatore per WebSphere Commerce
  - Adattatore per WebSphere MQ
  - Adattatore per XML

### Nota:

1. Per l'installazione di alcuni adattatori, vengono installati anche degli ODA (Object Discovery Agents) corrispondenti. Con qualsiasi adattatore, vengono installati anche i seguenti componenti:
    - Data Handler per EDI
    - Data Handler per XML
  2. L'adattatore per COM e l'adattatore per Exchange sono supportati solo sulla piattaforma di Windows 2003. Tuttavia, ognuno di questi adattatori può essere configurato come adattatore distribuito per iniziare con InterChange Server Express installato su una piattaforma Linux. Per informazioni sulla configurazione degli adattatori distribuiti, consultare *System Implementation Guide*.
- Componente Esempi, che installa un esempio preconfigurato denominato Test sistema che può essere eseguito per verificare che l'installazione è stata eseguita e funziona correttamente.

## Installazione tipica

Per iniziare l'installazione tipica, effettuare le seguenti operazioni:

1. Selezionare **Installa prodotto** dalla finestra di benvenuto.



Figura 2. Finestra benvenuti

Viene visualizzato lo schermo Immetti utente.

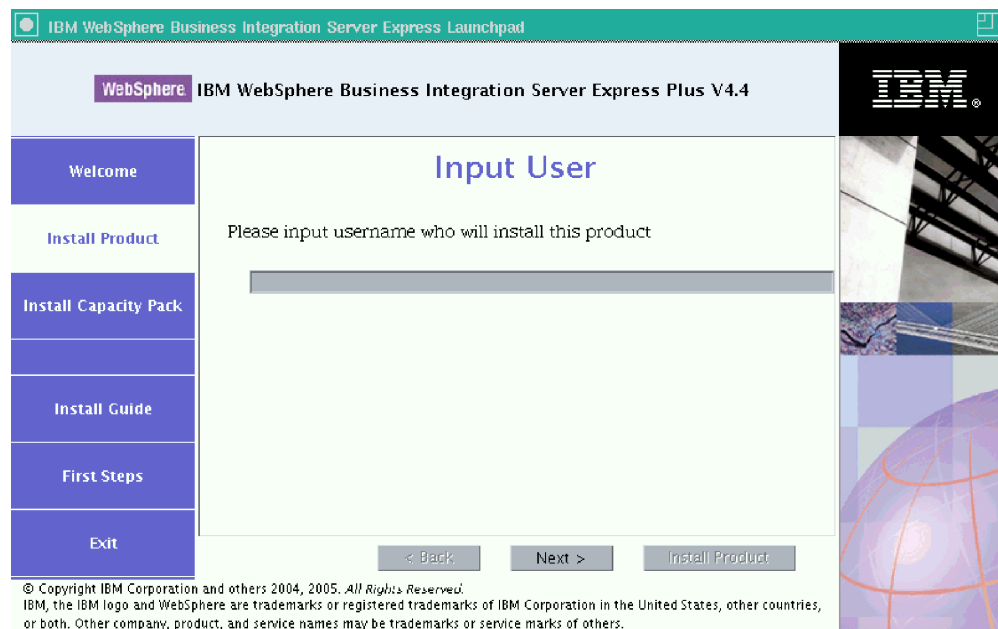


Figura 3. Schermo Immetti utente

2. Immettere il nome utente dell'utente che installerà WebSphere Business Integration Server Express o Express Plus (il nome utente creato seguendo le istruzioni in "Prima di iniziare" a pagina 3), quindi selezionare **Avanti**.

- Viene visualizzata la finestra Scegli il tipo di impostazione.
3. Selezionare **Tipica** dalla finestra Scegli il tipo di impostazione.

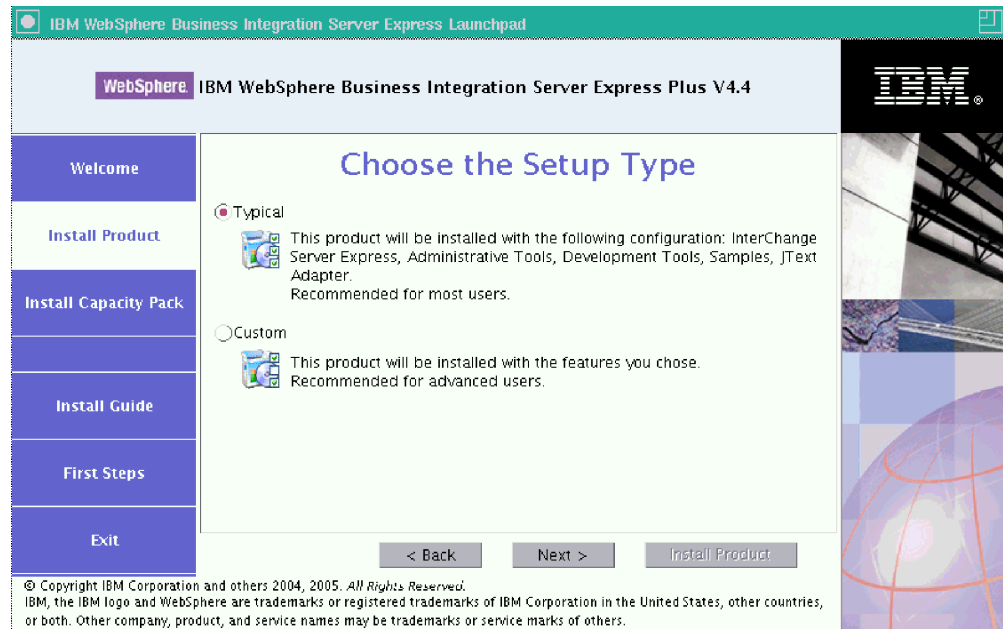


Figura 4. Finestra Scegli il tipo di impostazione

Dopo la selezione dell'installazione tipica, viene visualizzata la finestra dei prerequisiti software.

**Nota:** IBM WebSphere Application Server - Express version è facoltativo, ma se non si è ancora installata una versione supportata di WebSphere Application Server Express o WebSphere Application Server e si desidera utilizzare System Monitor, Failed Event Manager, o Web Deployment, bisognerebbe scegliere di installare IBM WebSphere Application Server - Express version dallo schermo Prerequisiti software.

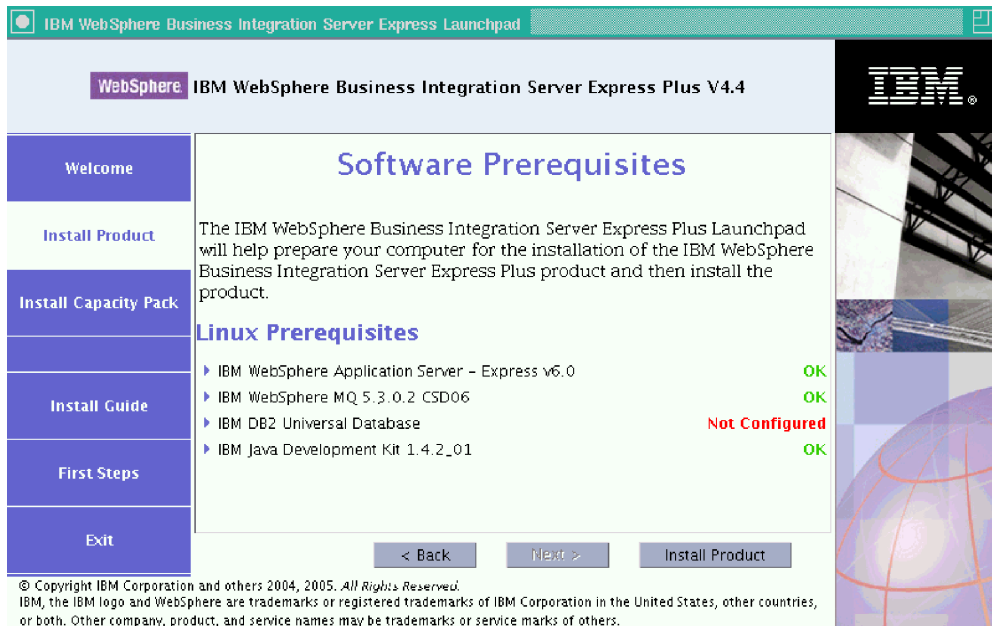


Figura 5. Finestra Prerequisiti software prima di installare i prerequisiti selezionati

- Il Launchpad riporta lo stato dell'installazione di ogni prerequisito. I valori dello stato possono includere **Non installato**, **Opzionale** o **OK** e, solo per la selezione del database, **Non configurato**.

Se uno dei programmi software richiesti per il sistema ha uno stato **Non installato** o **Opzionale**, è possibile utilizzare il Launchpad per installarlo o per selezionarlo.

Per installare un programma software mediante il Launchpad, fare clic sul nome del prodotto. Appare un pulsante **Installa**. Selezionare il pulsante **Installa** per cominciare l'installazione del programma. Una volta completato il processo di installazione del programma software, si ritornerà alla finestra Prerequisiti software e il nome programma avrà accanto la dicitura **OK**.

Se è stato installato un database e lo stato è **Non configurato**, è possibile utilizzare il Launchpad per configurarlo. Fare clic sul nome del database per avviare la configurazione.

**Nota:** Se si dispone già di versioni precedenti del software prerequisiti installato sul sistema, fare riferimento a Capitolo 9, "Aggiornamento del sistema", a pagina 49 per informazioni più dettagliate relative al funzionamento del pannello di installazione e su cosa è necessario fare in base alla versione.

Per maggiori informazioni sull'installazione dei prerequisiti software, comprese le motivazioni per l'installazione di determinati prerequisiti, fare riferimento alla sezione "Prerequisiti software" a pagina 20.

Quando i prerequisiti software richiesti per la propria installazione pianificata hanno uno stato di **OK**, selezionare il pulsante con la dicitura **Installa prodotto** posto nella parte inferiore dello schermo.

Viene visualizzata la finestra Accordo di licenza software.

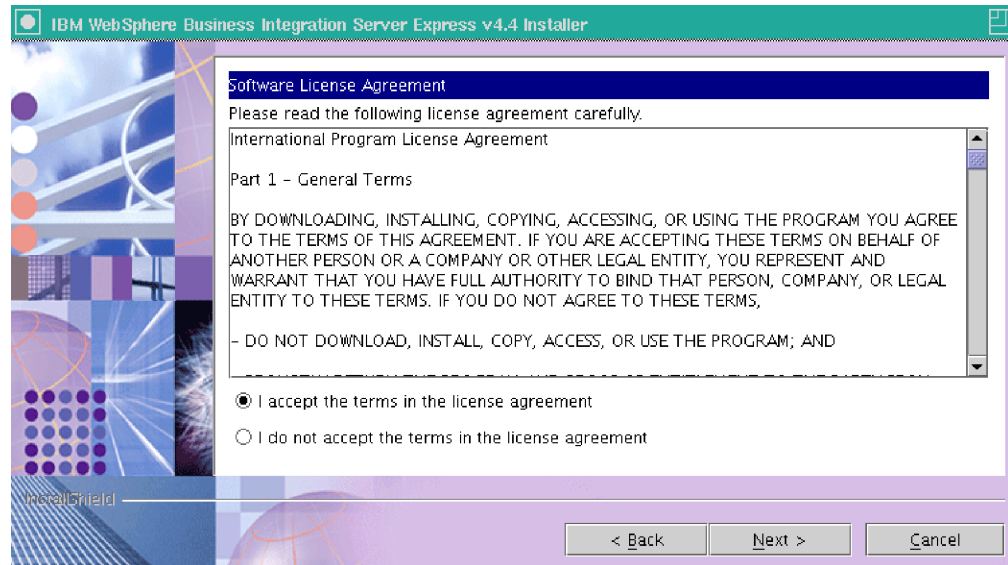


Figura 6. Finestra Accordo di licenza software

5. Leggere e accettare i termini dell'Accordo di licenza software selezionando il pulsante d'opzione accanto a **Accetto i termini dell'accordo di licenza**, quindi selezionare **Avanti**.

**Nota:** Se si sta eseguendo il programma di installazione in una lingua diversa dall'Inglese, appare un pulsante con **Inglese** sullo schermo dell'Accordo di licenza del software. Selezionare questo pulsante per visualizzare l'accordo di licenza del software in Inglese. Il testo del pulsante allora cambia nella lingua diversa dall'Inglese utilizzata per il programma di installazione. Selezionare di nuovo il pulsante per visualizzare l'accordo di licenza del software nella lingua diversa dall'Inglese utilizzata per il programma di installazione.

Verrà visualizzata la finestra Destinazione.

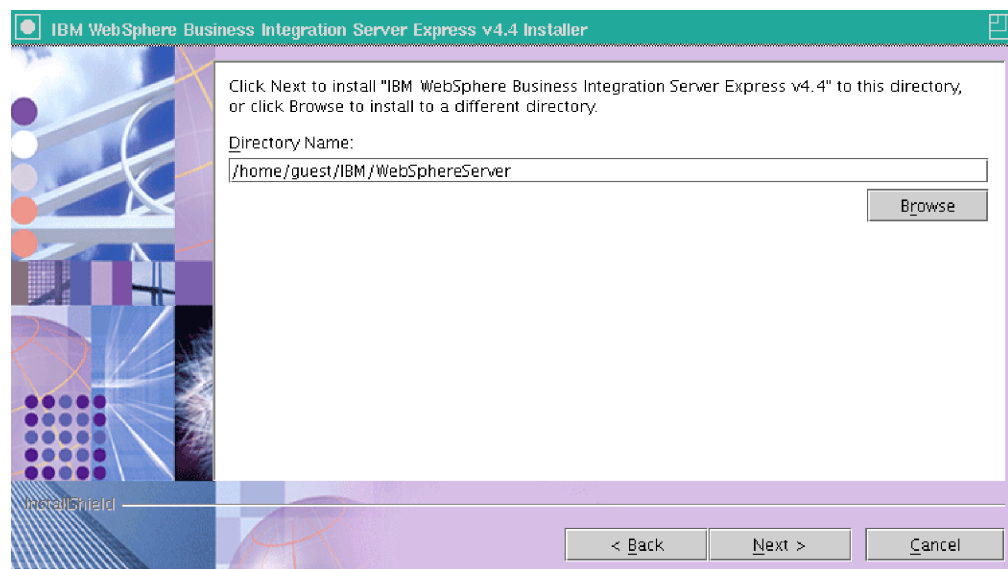


Figura 7. Finestra Destinazione



6. Sullo schermo Destinazione, accettare il percorso di installazione predefinito di Home\_directory/IBM/WebSphereServer (dove Home\_directory è la directory home dell'utente identificato sullo schermo Seleziona utente precedente) oppure selezionare un percorso differente, quindi selezionare **Avanti**.

**Nota:** Il percorso della directory non deve contenere spazi. Attraverso questo documento, verrà fatto riferimento alla directory di installazione Home\_directory/IBM/WebSphereServer (o al percorso alternativo immesso) come a *dir\_prodotto*.

Viene visualizzata la finestra RBAC.

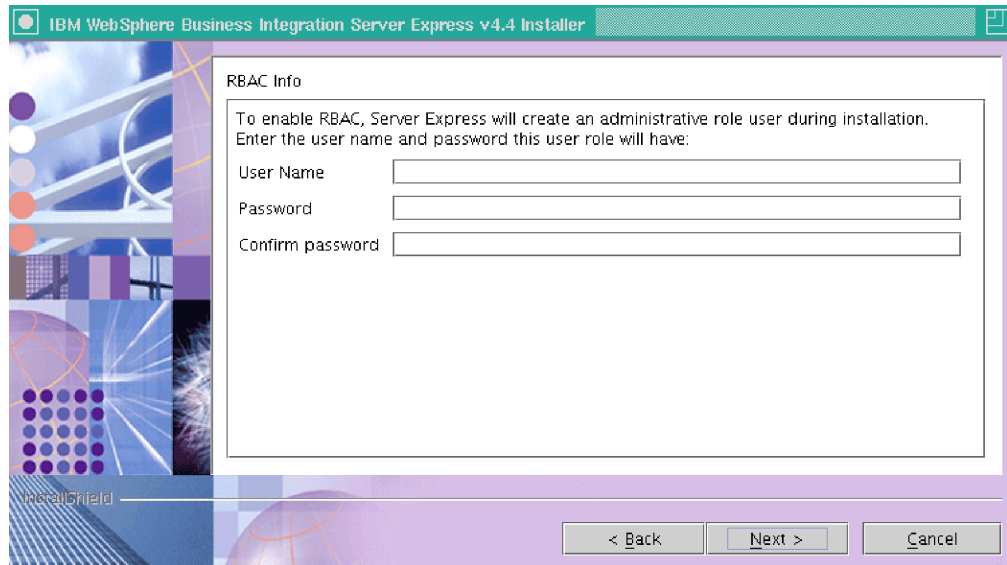


Figura 8. Finestra RBAC

7. Per abilitare RBAC (Role-Based Access Control), immettere un nome utente e una password, quindi selezionare **Avanti**.

Si verifica una delle seguenti opzioni:

- Se le condizioni dei prerequisiti non sono soddisfatte, viene visualizzato un messaggio di errore e sarà necessario annullare il processo di installazione.
- Se vengono soddisfatte le condizioni prerequisite, viene visualizzata la finestra di riepilogo.

Prendere nota del nome utente e della password immessi. Verranno richiesti in un secondo momento.

**Nota:** RBAC migliora la sicurezza dell'accesso al server. Il nome utente e la password forniti saranno utilizzati per creare il ruolo di amministratore del server durante la fase di distribuzione nel server. Queste informazioni sono memorizzate nel file InterChangeSystem.cfg con la password codificata. L'aggiunta di ruoli o le modifiche al password riguardanti RBAC devono essere elaborate in seguito mediante il System Manager.



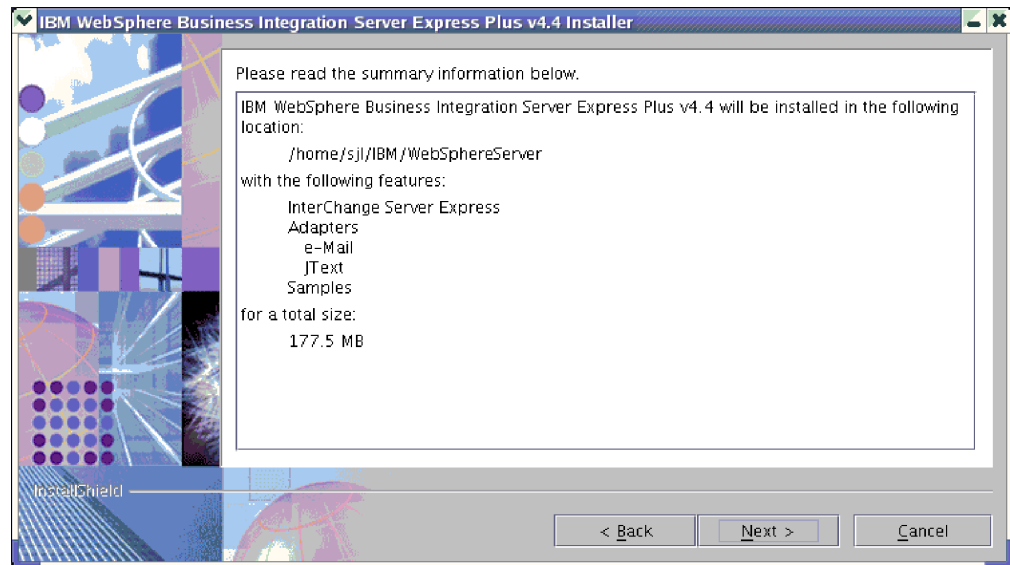


Figura 9. Finestra di riepilogo

8. Tale finestra fornisce un riepilogo delle selezioni di installazione effettuate. Leggere le informazioni per verificarne la correttezza, quindi selezionare **Avanti**.

Il processo di installazione viene avviato.

9. Il programma di installazione verificherà che sia disponibile spazio su disco a sufficienza per l'installazione:
  - Se non è presente sufficiente spazio, verrà visualizzata una finestra con soltanto i pulsanti **Indietro** e **Annulla** abilitati poiché non sarà possibile completare l'installazione con lo spazio su disco disponibile. In questo caso, è necessario liberare spazio sull'unità specificata oppure modificare il percorso di destinazione visualizzando nuovamente la finestra Destinazione.
  - Se invece lo spazio è disponibile, il processo di installazione e di configurazione può cominciare. Vengono visualizzate una serie di finestre informative. Una volta completato il processo di installazione e configurazione, viene visualizzata una finestra che indica se il processo è stato completato correttamente oppure se si sono verificati dei problemi. Selezionare **Fine** per uscire dalla GUI per l'installazione.

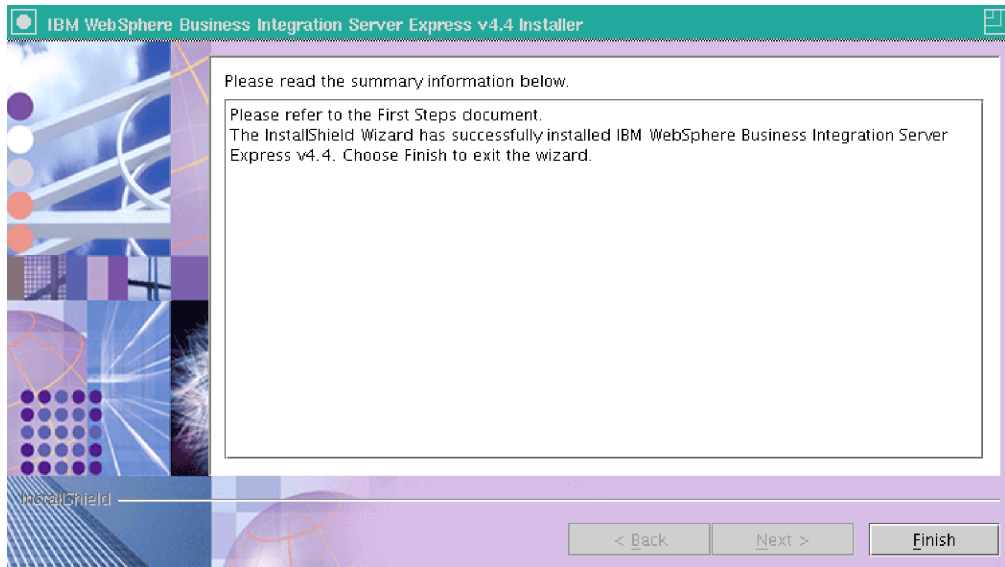


Figura 10. Finestra di riepilogo della post-installazione

Viene quindi visualizzata una finestra con informazioni sul completamento dell'installazione e che richiede se si intende avviare l'applicazione Primi passi. Per maggiori informazioni su quest'applicazione, fare riferimento alla sezione "Utilizzo dell'applicazione Primi passi" a pagina 23.

Il processo di installazione ha completato le seguenti operazioni:

- Installazione dei componenti del prodotto.
- Configurazione del file `InterchangeSystem.cfg` utilizzato da InterChange Server Express.
- Configurazione di un gestore code per WebSphere MQ.
- Aggiunta una nuova variabile di sistema denominata `LD_ASSUME_KERNEL` al file `/etc/profile` ed è stato impostato il valore su `2.4.19`.
- Esecuzione della configurazione specifica per le piattaforme e della relativa registrazione.
- Distribuzione del contenuto su InterChange Server Express.

Un file di log viene creato durante il processo di installazione che elenca in dettaglio il processo di installazione. Tale file si trova nel file `wbi_server_exp_install_log.txt` ubicato nella directory `dir_prodotto/log`. A questo punto, è possibile visualizzare la struttura di file e directory del sistema, come descritto dettagliatamente in "Struttura di directory e file" a pagina 24.

---

## Installazione personalizzata

In questa sezione vengono descritte le quattro finestre di selezione dei componenti che riguardano unicamente l'installazione personalizzata. Dopo il passaggio attraverso queste finestre, consultare il passo 4 a pagina 12 per completare il processo di installazione.

**Nota:** Per alcune caselle di spunta è presente l'icona della Guida in linea . Fare clic sull'icona per una descrizione della casella di spunta.

## Selezione dei componenti di installazione

Per comunicare al sistema i componenti che si desidera installare, effettuare le seguenti operazioni:

1. Selezionare il pulsante d'opzione **Personalizzata**. Verrà visualizzata la finestra Installa server.



Figura 11. Finestra Installa server

2. Per impostazione predefiniti, nella finestra Installa server, la casella di spunta accanto alla voce **InterChange Server Express per Linux** è selezionata. Effettuare una delle seguenti operazioni:
  - Per installare InterChange Server Express, selezionare **Avanti**.
  - Per *non* installare InterChange Server Express, deselegnare la casella di spunta e fare clic su **Avanti**.

**Nota:** Se si sceglie di installare InterChange Server Express, vengono implicitamente installati gli strumenti di gestione.

Verrà visualizzata la finestra Installa adattatori.

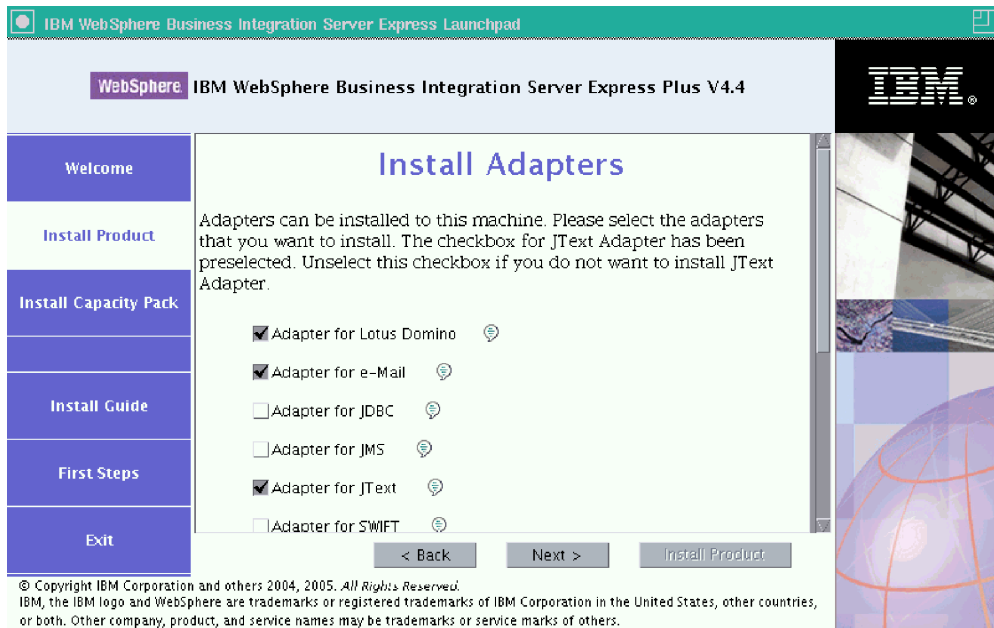


Figura 12. Finestra Installa adattatori

3. Nella finestra Installa adattatori, selezionare gli adattatori che si desidera installare. Fare clic su **Avanti**.

Verrà visualizzata la finestra Installa esempi.

**Nota:** L'adattatore per JText viene selezionato per impostazione predefinita poiché viene richiesto di eseguire l'esempio Verifica di sistema, che è parte del componente Esempi ed è richiesto per completare il processo Convalida veloce per verificare l'installazione. Per maggiori informazioni sulla convalida rapida, fare riferimento a Capitolo 5, "Verifica dell'installazione", a pagina 33.

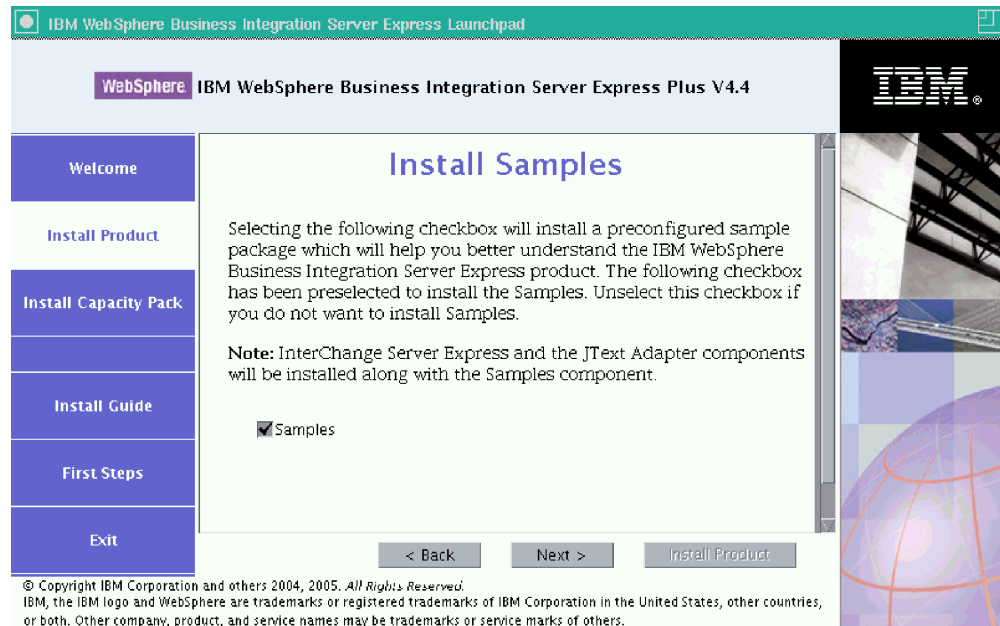


Figura 13. Finestra Installa esempi

4. Per impostazione predefinita, nella finestra Installa esempi, la casella di spunta accanto alla voce **Esempi** è selezionata. Gli esempi sono richiesti dal processo di convalida rapida che è possibile utilizzare per verificare l'installazione di sistema.

- Per installare il componente Esempi, fare clic su **Avanti**.

**Nota:** Il componente Esempi richiede l'installazione di InterChange Server Express e JText Adapter. Per questo motivo, quando si seleziona l'installazione del componente Esempi, vengono installati anche InterChange Server Express e JText Adapter, indipendentemente se questi sono stati selezionati nei pannelli precedenti.

- Per *non* installare il componente Esempi, deselezionare la casella di spunta e selezionare **Avanti**.

Verrà visualizzata la finestra Prerequisiti software.

Per maggiori informazioni sulla finestra Prerequisiti software, fare riferimento al passo 4 a pagina 12. Seguire la parte restante del processo di installazione come riportata in quella sezione.

**Nota:** Se si intende utilizzare l'IBM DB2 Universal Database in remoto, fare riferimento a "Installazione del database con il Launchpad" a pagina 22.

## Ulteriori informazioni sull'installazione personalizzata

Durante il processo di installazione Personalizzata, dopo aver selezionato il percorso di installazione dalla finestra Destinazione, si verifica:

- Se si sceglie di installare InterChange Server Express, vengono automaticamente installati anche gli strumenti di gestione.
- Se invece il componente InterChange Server Express non è stato selezionato, viene visualizzata la finestra Configurazione del server dei nomi.

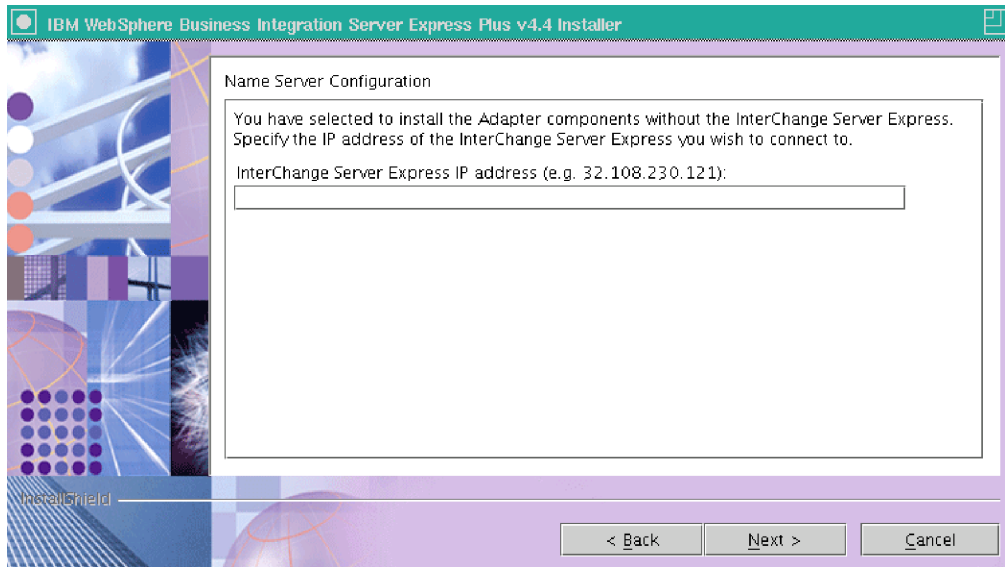


Figura 14. Finestra Configurazione del server dei nomi

In questa finestra, specificare l'indirizzo IP del computer su cui è stato installato (o su cui si desidera installare) il componente InterChange Server Express e fare clic su **Avanti** per avviare il processo di installazione.

La chiave ORB\_HOST nel file `dir_prodotto/bin/CWSharedEnv.sh` contiene il valore dell'indirizzo IP immesso in questo schermo. La modifica di questo valore cambia il percorso cercato da WebSphere Business Integration Server Express e Express Plus per il componente InterChange Server Express.

Una volta completato questo processo, verrà visualizzata la finestra RBAC. Continuare con le istruzioni per l'installazione come indicate nel passo 7 a pagina 14.

## Prerequisiti software

Per l'installazione Tipica, è stato già determinato se questi componenti sono obbligatori o facoltativi. Per l'installazione Personalizzata, i prerequisiti software necessari sono basati sui componenti installati. Identifica se tali componenti sono già stati installati sul sistema e visualizza i risultati dell'analisi nella finestra Prerequisiti software.

La tabella 1 elenca i prerequisiti software. L'elenco che appare nella finestra potrebbe contenere tutti gli oggetti o solo alcuni in base all'opzione di installazione scelta.

Tabella 1. Prerequisiti software possibili

Prerequisito	Descrizione
Java Development Kit 1.4.2	Richiesto per lo sviluppo della collaborazione e dell'associazione.
WebSphere MQ 5.3.0.2 CSD06 o un livello CSD superiore	Richiesto per ogni installazione di WebSphere Business Integration Server Express e Express Plus.

Tabella 1. Prerequisiti software possibili (Continua)

Prerequisito	Descrizione
IBM DB2(R) Universal Database(TM) Express o Enterprise versione 8.1 con Fix Pack 5 (FP5) o superiore e 8.2	Richiesto per memorizzare il contenuto del server.
WebSphere Application Server versione 5.1.1 o successivo	Richiesto se si intende installare System Monitor, Failed Event Manager o Web Deployment. Per ulteriori informazioni, fare riferimento a Capitolo 8, "Configurazione manuale di strumenti basati sul web", a pagina 43.
Tomcat 4.1.24 e 4.1.27	Richiesto se si intende installare System Monitor, Failed Event Manager o Web Deployment e non si desidera utilizzare WebSphere Application Server versione 5.1.1 o successivo. Per ulteriori informazioni, fare riferimento a Capitolo 8, "Configurazione manuale di strumenti basati sul web", a pagina 43.
Browser Web sulla macchina remota	Richiesto se si intende utilizzare System Monitor, Failed Event Manager o Web Deployment.

Se si è precedentemente installato la versione giusta del database, assicurarsi che sia configurata in modo corretto, come indicato nella sezione "Installazione e configurazione del database".

Se si dispone già di versioni precedenti del software prerequisiti installato sul sistema, fare riferimento a Capitolo 9, "Aggiornamento del sistema", a pagina 49 per informazioni più dettagliate relative al funzionamento del pannello di installazione e su cosa è necessario fare in base alla versione.

## Installazione e configurazione del database

Questa sezione fornisce informazioni aggiuntive che potrebbero essere utili durante l'installazione o la configurazione di un database. Se si utilizza il Launchpad per installare il database questo è automaticamente configurato come richiesto con WebSphere Business Integration Server Express o Express Plus.

### Requisiti database

WebSphere Business Integration Server Express e Express Plus supportano IBM DB2 Universal Database (UDB) Express o Enterprise versione 8.1 con FP5 o superiore e 8.2. IBM DB2 Express o Enterprise devono essere configurati in modo da rispondere ai seguenti criteri:

- Un amministratore di WebSphere Business Integration Server Express o Express Plus con le autorizzazioni per la creazione di database e tabelle.
- 50 MB di spazio su disco per file di dati disponibile per il database magazzino di InterChange Server Express.
- I parametri maxapps e maxagents configurati con un minimo di 50 connessioni utente ognuno.
- Il tablespace per le tabelle di associazione (facoltativo) configurato in modo da contenere almeno 50 MB di dati.
- Dimensione massima dell'applicazione configurata in modo da essere almeno 2048.

**Nota:** La creazione di procedure memorizzate DB2 richiede un compilatore C o C++ supportato da DB2. Per informazioni sulle operazioni con le procedure memorizzate, fare riferimento alla documentazione DB2.

## Installazione del database con il Launchpad

Le informazioni riportate di seguito consentono di installare un database utilizzando il Launchpad.

- Se non è installato alcun database supportato, è presente un pulsante per avviare l'installazione di IBM DB2 UDB versione 8.2 Express.

Se si esegue un'installazione personalizzata, si ha la possibilità di scegliere l'utilizzo di un database locale o remoto. Se si desidera utilizzare un database locale, effettuare le seguenti operazioni:

1. Selezionare **Utilizzo database locale** e quindi **Continua**.
2. Creare un nome utente ed una password nella finestra seguente e selezionare **Continua**.

Il Launchpad quindi installa e configura il database.

Se si desidera utilizzare un database remoto, effettuare le seguenti operazioni:

1. Selezionare **Utilizzo database remoto** e quindi **Continua**.
2. Immettere il nome utente e la password utilizzata sul database remoto e selezionare **Continua**.

**Nota:** Prima di poter utilizzare un database remoto, deve essere installato un valido client DB2 e occorre essere già collegati al database remoto utilizzando l'alias SMB\_DB.

Il Launchpad verifica quindi che una connessione sia effettuata con il database remoto SMB\_DB. Se la connessione non è possibile, si riceverà un messaggio di errore con l'opzione di modificare le informazioni fornite. Se la connessione viene effettuata, il Launchpad configura il database.

- Se IBM DB2 Express o Enterprise versione 8.1 FP5 o successivo o 8.2 è installato, è disponibile un pulsante per avviare la configurazione dell'installazione esistente.
- Una volta configurato IBM DB2 Express or Enterprise, verrà visualizzato un messaggio che indica che l'operazione di configurazione è stata completata correttamente. Il processo di configurazione effettua le seguenti operazioni:
  - Crea i seguenti utenti DB2:
    - db2inst1
    - db2fenc1
    - dasusr1
  - Crea un database denominato SMB\_DB.
  - Garantisce le giuste autorizzazioni al nome utente selezionato quando si configura o si installa il database.

## Installazione di un browser Web su una macchina remota

Viene richiesto un browser Web se si intende installare System Monitor, Failed Event Manager e Web Deployment. Questo browser deve esistere ed essere raggiungibile su una macchina remota in esecuzione su una piattaforma Windows. Fare riferimento a <http://www.ibm.com/software/integration/wbiserverexpress> per un elenco di browser Web supportati.



## Utilizzo dell'applicazione Primi passi

L'applicazione Primi passi è un'interfaccia singola dalla quale è possibile utilizzare e gestire WebSphere Business Integration Server Express o Express Plus.

Primi passi può essere avviato dal Launchpad o dal CD o configurato all'avvio del computer. Se WebSphere Business Integration Server Express o Express Plus non è stato installato durante l'avvio dell'applicazione Primi passi, la maggior parte delle funzioni dell'applicazione saranno disabilitate e verrà richiesto di installare prima il prodotto.

Questa sezione contiene informazioni sull'uso di quest'applicazione e una suddivisione dei vari componenti.

### Benvenuti

La finestra di benvenuto viene visualizzata automaticamente quando viene avviata l'applicazione Primi passi. In questa finestra è presente una casella di spunta che specifica l'avvio dell'applicazione Primi passi al successivo riavvio del computer. Per impostazione predefinita, la casella di spunta è selezionata. Se la casella di spunta viene deselezionata, è necessario avviare manualmente Primi passi emettendo il comando `dir_prodotto/bin/first_steps.sh` dopo aver avviato il computer. La casella di spunta sarà disabilitata se Primi passi viene avviato dal CD e WebSphere Business Integration Server Express o Express Plus non è ancora installato sulla macchina.

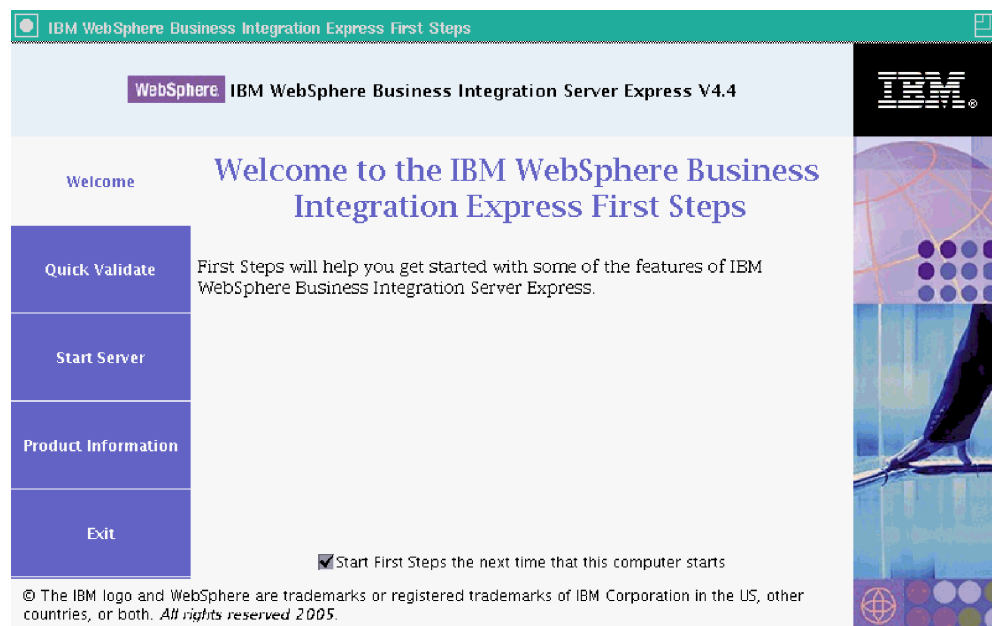


Figura 15. Finestra di benvenuto Primi passi

### Convalida rapida

La selezione di questa opzione attiva la guida in linea della convalida rapida, che consente di convalidare il corretto completamento dell'installazione.

## Avvia server o Arresta server

Se si seleziona questa opzione si arresta o si avvia il componente InterChange Server Express. Se si sta arrestando il server, verrà richiesto il nome utente e la password di InterChange Server Express.



Figura 16. Finestra Avvia server

## Informazioni sul prodotto

La selezione di questa opzione avvia un browser web con un indirizzo URL del Centro informazioni di WebSphere Business Integration.

## Esci

La selezione di questa opzione consente l'uscita dall'applicazione Primi passi.

---

## Struttura di directory e file

Una volta installato WebSphere Business Integration Server Express o Express Plus, è possibile visualizzare il sistema di file risultante e il relativo contenuto. Per impostazione predefinita, le directory si trovano nella directory Home\_directory/IBM/WebSphereServer, a cui si fa riferimento come *dir\_prodotto* in questo documento.

**Nota:** I file e le directory presenti in *dir\_prodotto* dipendono dai componenti selezionati durante l'installazione. I file e le directory per la propria installazione potrebbero differire da quelli riportati in questo esempio.

Tabella 2. La struttura della directory dell'installazione di WebSphere Business Integration Server Express e Express Plus

Nome directory	Contenuto
<ul style="list-style-type: none"> <li>• <code>_uninstWBIserverExp4.4</code> (in WebSphere Business Integration Server Express)</li> <li>• <code>_uninstWBIserverExpPlus4.4</code> (in WebSphere Business Integration Server Express Plus)</li> </ul>	Questa directory contiene Java Virtual Machine (JVM) e il file eseguibile utilizzato per rimuovere WebSphere Business Integration Server Express o Express Plus.
<code>_uninstZip</code>	Questa directory contiene un elenco di tutti i file decompressi durante l'installazione.
<code>AdapterJRE</code>	Questa directory contiene i file IBM JRE (Java Runtime Environment) utilizzati dagli adattatori.
<code>bin</code>	Questa directory contiene i file eseguibili e <code>.sh</code> utilizzati dal sistema.
<code>collaborations</code>	Questa directory contiene le directory che contengono i file <code>.class</code> e i file dei messaggi per le collaborazioni installate.
<code>connectors</code>	Questa directory contiene i file specifici per ogni adattatore del sistema. Inoltre, contiene i file che potrebbero essere installati nell'applicazione supportata dall'adattatore.
<code>DataHandlers</code>	Questa directory contiene il file <code>.jar</code> per il gestore dati utilizzato dal sistema.
<code>DevelopmentKits</code>	Questa directory contiene i file di esempio che consentono agli sviluppatori di creare i vari componenti del sistema. Tra gli esempi forniti vi sono: Server Access per EJB, Server Access per J2EE Connector Architecture, i connettori (C++ e Java) e Object Discovery Agents.
<code>DLMs</code>	Questa directory contiene le directory che contengono i moduli Dynamic Loadable Modules (DLM) e altri file per le mappe di InterChange Server Express.
<code>FirstSteps</code>	Contiene i file di Primi passi insieme ai file di Convalida veloce.
<code>jre</code>	Questa directory contiene i file di IBM Java Runtime Environment (JRE).
<code>legal</code>	Questa directory contiene i file di licenza.
<code>lib</code>	Questa directory contiene i file <code>.jar</code> per il sistema.
<code>log</code>	Questa directory contiene diversi file di log.
<code>messages</code>	Questa directory contiene i file dei messaggi generati.
<code>mqseries</code>	Questa directory contiene i file specifici per WebSphere MQ, compresi determinati file eseguibili.
<code>ODA</code>	Questa directory contiene i file <code>.jar</code> e <code>.sh</code> di Object Discovery Agent per ciascun agente.
<code>magazzino</code>	Questa directory contiene le definizioni per i componenti del sistema.
<code>Samples</code>	Questa directory contiene le definizioni dei componenti per gli esempi del benchmark e i file di posta di esempio per le collaborazioni.
<code>src</code>	Questa directory contiene gli esempi delle API di Relationship Service per i riferimenti incrociati.
<code>templates</code>	Questa directory contiene il file <code>start_connName.sh</code> .
<code>WBFEM</code>	Questa directory contiene il file di Failed Event Manager.
<code>wbiart</code>	Questa directory contiene il file relativo al runtime dell'adattatore.
<code>WBSM</code>	Questa directory contiene il file di System Monitor.

Tabella 2. La struttura della directory dell'installazione di WebSphere Business Integration Server Express e Express Plus (Continua)

Nome directory	Contenuto
WBWD	Questa directory contiene il file di Web Deployment.

---

## Installazione di ulteriori componenti in seguito all'installazione iniziale.

Una volta installato WebSphere Business Integration Server Express o Express Plus, è possibile installare dei componenti aggiuntivi. Per far ciò, selezionare il pulsante **Installa prodotto** nel riquadro sinistro del Launchpad. Vengono quindi visualizzate le finestre da cui selezionare i componenti da installare, come riportato in "Installazione personalizzata" a pagina 16. Se sono già stati installati determinati componenti da una finestra particolare, la finestra verrà visualizzata lo stesso ma le caselle di spunta relative ai componenti selezionati saranno disabilitate.

**Importante:** L'utente che esegue l'installazione dei componenti aggiuntivi deve essere lo stesso utente che ha installato il prodotto. Problemi con le autorizzazioni possono risultare se lo stesso utente non esegue entrambe le attività.

Il Launchpad determina se sono necessari altri requisiti software in base alle nuove selezioni e ne avvia l'installazione insieme all'installazione dei nuovi componenti di WebSphere Business Integration Server Express o Express Plus.

---

## Disinstallazione di WebSphere Business Integration Server Express and Express Plus mediante la GUI

IBM fornisce un programma di disinstallazione che consente di rimuovere l'intera installazione di WebSphere Business Integration Server Express o Express Plus oppure solo determinati componenti. Il programma di disinstallazione non disinstalla i prerequisiti software. Tale operazione deve essere effettuata manualmente, sulla base delle istruzioni fornite con il prerequisito specifico.

**Importante:** L'utente che esegue la disinstallazione del prodotto deve essere lo stesso utente che ha installato il prodotto. Problemi con le autorizzazioni possono risultare se lo stesso utente non esegue entrambe le attività.

Per eseguire questo programma di disinstallazione, effettuare le seguenti operazioni:

1. Immettere uno dei seguenti comandi per avviare la GUI di disinstallazione, in base a se si è installato WebSphere Business Integration Server Express o Express Plus:
  - `dir_prodotto/_uninstWBIServerExp4.4/uninstaller.bin` su sistemi WebSphere Business Integration Server Express.
  - `dir_prodotto/_uninstWBIServerExpPlus4.4/uninstaller.bin` su sistemi WebSphere Business Integration Server Express Plus.Verrà visualizzata la finestra di benvenuto per il processo di disinstallazione.
2. In questa finestra, selezionare **Avanti**.  
Verrà visualizzata la finestra del processo di disinstallazione. I componenti installati vengono visualizzati con i segni di spunta accanto ai nomi.

3. Nella finestra della disinstallazione, lasciare selezionati i componenti che si desidera rimuovere e fare clic su **Avanti**.  
Viene visualizzata una finestra di riepilogo della pre-disinstallazione.
4. Nella finestra di riepilogo precedente alla disinstallazione, fare clic su **Avanti** per confermare le selezioni. Il programma di disinstallazione rimuoverà i componenti selezionati.  
Verrà visualizzato lo schermo finale successivo all'installazione.
5. Sullo schermo finale successivo alla disinstallazione, selezionare **Fine** per uscire dalla GUI di disinstallazione.

**Nota:** Potrebbe essere necessario eliminare manualmente la directory *Home\_directory/IBM/WebSphereServer*.

---

## Passo successivo

Una volta installato i prerequisiti software e WebSphere Business Integration Server Express o Express Plus, passare a Capitolo 4, "Avvio e gestione del sistema WebSphere Business Integration Server Express o Express Plus", a pagina 29.

Seguendo prima le istruzioni riportate in Capitolo 4, "Avvio e gestione del sistema WebSphere Business Integration Server Express o Express Plus", a pagina 29 e quindi quelle in Capitolo 5, "Verifica dell'installazione", a pagina 33, anche se si desidera installare un Adapter o Collaboration Capacity Pack per WebSphere Business Integration Server Express Plus, sarà necessario verificare che il sistema di base è stato installato e configurato correttamente prima di poter installare altri componenti.



---

## Capitolo 4. Avvio e gestione del sistema WebSphere Business Integration Server Express o Express Plus

Per avviare il sistema, è necessario avviare il componente InterChange Server Express di WebSphere Business Integration Server Express o Express Plus. Per gestire correttamente il sistema, è necessario utilizzare lo strumento System Manager su una macchina Windows connessa e registrarvi il componente InterChange Server Express. System Manager è disponibile solo su Windows 2003 e Windows XP.

**Nota:** E' necessario eseguire le attività descritte in questo capitolo dall'applicazione Primi passi oppure dal menu Start di Windows. Questo capitolo descrive come avviare i diversi componenti utilizzando i comandi Linux e System Manager. È inoltre possibile avviarli da Primi passi.

Questo capitolo contiene le sezioni seguenti:

- "Avvio di WebSphere Business Integration Server Express o Express Plus"
- "Impostazione di InterChange Server Express" a pagina 30
- "Passo successivo" a pagina 32

---

### Avvio di WebSphere Business Integration Server Express o Express Plus

Per avviare WebSphere Business Integration Server Express o Express Plus, procedere nel modo seguente:

1. Avviare il gestore code di WebSphere MQ e il listener immettendo i seguenti comandi:

```
/opt/mqm/bin/strmqm WebSphereICS.queue.manager  
/opt/mqm/bin/runmqsr -t TCP -p 1414 -m WebSphereICS.queue.manager
```

**Nota:** Per elaborare gli oggetti business più ampi di 4 MB in WebSphere MQ, è necessario modificare il valore predefinito per la proprietà **Massima lunghezza del messaggio** del gestore code, della coda, e del canale che si desidera utilizzare. Per modificare questi valori, procedere nel modo seguente:

- a. Immettere i seguenti comandi:

```
ALTER QMGR MAXMSGL(104857600)  
ALTER QLOCAL(queue_name) MAXMSGL(104857600)  
DEFINE CHANNEL(channel_name) CHLTYPE(SVRCONN) TRPTYPE(TCP) \\  
MAXMSGL(104857600)
```

- b. Arrestare e riavviare WebSphere MQ.

2. Immettere il seguente comando per avviare InterChange Server Express e Persistent Naming Server:

```
dir_prodotto/bin/ics_manager -start
```

Per verificare che il server sia in esecuzione e pronto, nel file InterChangeSystem.log nella directory *dir\_prodotto*, controllare il seguente: InterChange Server "WebSphereICS" è pronto

---

## Impostazione di InterChange Server Express

Per gestire InterChange Server Express, è necessario registrarlo e collegarsi ad esso mediante System Manager. Nelle seguenti sezioni viene descritto come eseguire queste attività:

- “Avvio di System Manager sulla macchina Windows remota”
- “Registrazione di InterChange Server Express con System Manager”
- “Collegamento a InterChange Server Express” a pagina 31
- “Modifica della password di InterChange Server Express” a pagina 31
- “Riavvio di InterChange Server Express” a pagina 31

### Avvio di System Manager sulla macchina Windows remota

System Manager è un'interfaccia grafica per InterChange Server Express e per il magazzino. Esegue solo sulle piattaforme Windows XP e Windows 2003.

Per avviare System Manager, sulla macchina Windows remota, selezionare **Start > Programmi > IBM WebSphere Business Integration Express > Toolset Express > Amministrazione > System Manager**.

**Nota:** Per impostazione predefinita, dovrebbe essere visualizzata la prospettiva System Manager. Se non viene visualizzata, selezionare **Finestra > Apri prospettiva > Altro** dalla barra dei menu di IBM Eclipse SDK e fare doppio clic su **System Manager** per avviarlo.

### Registrazione di InterChange Server Express con System Manager

System Manager è in grado di gestire le istanze di InterChange Server Express. E' necessario registrare tutte le istanze che si desidera gestire con System Manager. Dopo aver registrato il server, il nome verrà sempre visualizzato in System Manager a meno che non venga rimosso.

Per registrare un'istanza di InterChange Server Express, effettuare le seguenti operazioni:

1. Verificare che il client Windows con System Manager può accedere a Name Server in modo corretto controllando che la proprietà ORB\_HOST nel file *dir\_prodotto\bin\CWSharedEnv.bat* sia impostata sull'indirizzo IP della macchina che esegue InterChange Server Express. Altrimenti, impostare il valore immettendo quanto segue sulla riga comandi sul client Windows:  

```
set ORB_HOST=IP_address
```

**Nota:** In alternativa, è possibile impostare *ORB\_HOST=machine\_name* e quindi aggiungere la riga *IP\_address machine\_name* al file *%windir%\system32\drivers\etc\hosts*. In questo esempio, *IP\_address* è l'indirizzo IP della macchina con InterChange Server Express; *machine\_name* è il nome della macchina con InterChange Server Express.

2. Verificare che Name Server possa correttamente richiamare per nome InterChange Server Express sulla macchina Linux controllando il file */etc/hosts* sulla macchina Linux per voci simili a  

```
ip_address localhost.localdomain localhost
```
3. In System Manager, fare clic con il tastino destro del mouse su **InterChange Server Instances** nel pannello sinistro, quindi selezionare **Registra server**.



4. Nella casella di dialogo **Registra nuovo server**, selezionare o immettere il nome di InterChange Server Express.

**Nota:** Selezionare la casella di spunta **Server di test** se si desidera utilizzare il server in un ambiente di test integrato. Un ambiente di test integrato comunica solo con i server registrati come server di test locali.

5. Immettere il nome utente e la password e selezionare la casella di spunta **Salva ID utente e password**. Tali dati devono essere lo stesso nome utente e la stessa password immessa nello schermo RBAC durante il processo di installazione del Launchpad.
6. Selezionare **OK**.

Il nome del server viene visualizzato nel pannello sinistro della finestra di System Manager. Se non viene visualizzato, espandere la cartella delle istanze di InterChange Server.

## Collegamento a InterChange Server Express

Verificare che InterChange Server Express sia in esecuzione effettuando un collegamento ad esso. Per collegarsi a InterChange Server Express mediante System Manager, effettuare le seguenti operazioni:

1. In System Manager, fare clic con il tastino destro del mouse sul nome di InterChange Server Express nel pannello sinistro e selezionare **Connetti**.
2. Selezionare **OK** nella finestra di conferma di ID utente e password del server.

**Suggerimento:** Se l'icona accanto al nome di InterChange Server Express nel pannello di System Manager è di colore verde, allora InterChange Server Express è già connesso a System Manager.

## Modifica della password di InterChange Server Express

InterChange Server Express è protetto da una password che conosce solo l'amministratore InterChange Server Express. La password è stata creata sullo schermo RBAC durante l'installazione. Se si desidera modificare la password per ragioni di sicurezza, è possibile farlo dopo aver impostato il sistema.

Per modificare la password di InterChange Server Express, effettuare le seguenti operazioni:

1. In System Manager, fare clic con il tastino destro del mouse sul nome di InterChange Server Express nel pannello di sinistra, quindi selezionare **Reimposta password**.
2. Nella finestra che si apre, selezionare il nome utente, immettere la vecchia password, la nuova password e immettere quindi la nuova password per conferma, quindi fare clic su **OK**.

## Riavvio di InterChange Server Express

Perché le modifiche apportate alla password abbiano effetto, è necessario arrestare InterChange Server Express, quindi riavviarlo effettuando le seguenti operazioni:

1. In System Manager, fare clic con il tastino destro del mouse sul nome di InterChange Server Express nel pannello di sinistra, quindi fare clic su **Arresta**.
2. Nella finestra di arresto del server, arrestare il server dopo aver completato le attività in esecuzione oppure arrestarlo immediatamente senza eseguire il cleanup.

Selezionare **Normalmente**, quindi fare clic su **OK**.

**Nota:** Selezionare **Immediatamente** solo quando è necessario arrestare il server senza attendere.

3. Riavviare InterChange Server Express immettendo il seguente comando:  
`dir_prodotto/bin/ics_manager -start`
4. Collegarsi a InterChange Server Express facendo clic con il tasto destro sul nome di InterChange Server Express in System Manager. Nella finestra che si apre, immettere il nome utente e la password per il server e fare clic su **OK**.

---

## Passo successivo

A questo punto, l'installazione di WebSphere Business Integration Server Express o Express Plus è completa. Effettuare una delle seguenti operazioni:

- Se è stato installato il componente Esempi durante l'installazione di WebSphere Business Integration Server Express o Express Plus e si desidera verificare che l'installazione sia stata eseguita e funzioni correttamente, passare a Capitolo 5, "Verifica dell'installazione", a pagina 33.
- Se invece il componente Esempi non è stato installato, effettuare una delle seguenti operazioni:
  - Se non si desidera installare Adapter o Collaboration Capacity Packs per WebSphere Business Integration Server Express Plus, passare alla *Guida all'implementazione del sistema* per le informazioni sulla configurazione degli adattatori scelti durante il processo di installazione.
  - Se si desidera installare un Adapter Capacity Pack facoltativo, passare a Capitolo 6, "Installazione di Adapter Capacity Pack per WebSphere Business Integration Server Express Plus", a pagina 35.
  - Se si desidera installare un Collaboration Capacity Pack facoltativo, passare a Capitolo 7, "Installazione di Collaboration Capacity Pack per WebSphere Business Integration Server Express Plus", a pagina 39.
- Se è stato installato WebSphere Business Integration Server Express V4.4 e si sta aggiornando a Express Plus V4.4, fare riferimento alle informazioni in Capitolo 9, "Aggiornamento del sistema", a pagina 49.

---

## Capitolo 5. Verifica dell'installazione

Se è stato installato il componente Esempi durante l'installazione di WebSphere Business Integration Server Express o Express Plus, è disponibile un sistema di esempio denominato Test sistema mediante il quale è possibile verificare l'operatività del sistema installato.

Questo capitolo contiene le sezioni seguenti:

- "Convalida veloce"
- "Passo successivo"

---

### Convalida veloce

Per verificare che il sistema sia stato installato e che funzioni correttamente, eseguire l'esempio Test sistema. Istruzioni sull'esecuzione dell'esempio sono disponibili dalla guida online di Convalida veloce, disponibile selezionando il pulsante **Convalida veloce** da Primi passi.

**Nota:** Si consiglia di eseguire l'esempio Test sistema *prima* di installare Adapter o Collaboration Capacity Pack.

Dopo aver eseguito l'esempio, tornare a questa sezione e visualizzare le informazioni riportate in "Passo successivo".

---

### Passo successivo

L'installazione di WebSphere Business Integration Server Express o Express Plus è stata completata e verificata. Effettuare una delle seguenti operazioni:

- Se non si desidera installare Adapter o Collaboration Capacity Packs per WebSphere Business Integration Server Express Plus, passare alla *Guida all'implementazione del sistema* per le informazioni sulla configurazione degli adattatori scelti durante il processo di installazione.
- Se si desidera installare un Adapter Capacity Pack facoltativo per WebSphere Business Integration Server Express, passare a Capitolo 6, "Installazione di Adapter Capacity Pack per WebSphere Business Integration Server Express Plus", a pagina 35.
- Se si desidera installare un Collaboration Capacity Pack facoltativo per WebSphere Business Integration Server Express, passare a Capitolo 7, "Installazione di Collaboration Capacity Pack per WebSphere Business Integration Server Express Plus", a pagina 39.
- Se è stato installato WebSphere Business Integration Server Express V4.3.1 e si sta eseguendo l'aggiornamento a Express Plus V4.3.1, fare riferimento alle informazioni riportate in Capitolo 9, "Aggiornamento del sistema", a pagina 49.



---

## Capitolo 6. Installazione di Adapter Capacity Pack per WebSphere Business Integration Server Express Plus

Il Launchpad fornisce un modo per avviare il programma di installazione della GUI che guida l'utente attraverso le fasi del processo di installazione di un adattatore dell'applicazione da Adapter Capacity Pack. Una seconda interfaccia è disponibile per disinstallare il prodotto. Sono inoltre possibili l'installazione e la disinstallazione non presidiate.

Questo capitolo contiene le sezioni seguenti:

- "Installazione di un Adapter Capacity Pack mediante la GUI"
- "Disinstallazione di un Adapter Capacity Pack mediante la GUI" a pagina 37
- "Passo successivo" a pagina 37

Fare riferimento a "Installazione e disinstallazione non presidiata", a pagina 69 per le istruzioni sull'esecuzione dell'installazione e della disinstallazione non presidiata.

---

### Installazione di un Adapter Capacity Pack mediante la GUI

Per installare correttamente un adattatore per l'applicazione da Adapter Capacity Pack, è necessario che il sistema risponda ai seguenti prerequisiti:

- WebSphere Business Integration Server Express non essere installato sulla stessa macchina su cui si sta installando l'adattatore. Gli adattatori forniti con gli Adapter Capacity Packs possono essere utilizzati soltanto con WebSphere Business Integration Server Express Plus.
- Se l'adattatore non verrà installato sulla stessa macchina di InterChange Server Express, deve esistere un'installazione del client WebSphere MQ 5.3.0.2 CSD06 per Linux sulla stessa macchina sulla quale l'adattatore verrà installato.

La GUI di installazione installa solo un adattatore alla volta (dunque, è necessario eseguire il programma di installazione di Adapter Capacity Pack separatamente per ogni adattatore che si desidera installare). Per un elenco di adattatori, fare riferimento alla sezione "Selezione dell'adattatore da installare" a pagina 37.

Per richiamare il Launchpad in modo da avviare la GUI per l'installazione, effettuare le seguenti operazioni:

1. Selezionare il pulsante **Installa Capacity Pack** dalla colonna sinistra del Launchpad.  
Viene visualizzato il pannello **Installa Capacity Pack**, in cui sono presenti due pulsanti.
2. Selezionare **Installa Adapter Capacity Pack** in modo da avviare la GUI per installare un adattatore per l'applicazione da Adapter Capacity Pack.  
Viene visualizzato lo schermo **Immetti utente**.
3. Sullo schermo **Immetti utente**, immettere il nome dell'utente che installerà Adapter Capacity Pack, e quindi selezionare **Installa prodotti**. Viene visualizzata una finestra di dialogo in cui si richiede di inserire il CD appropriato nella macchina.  
Verrà visualizzata la finestra di benvenuto.
4. Nella finestra **Benvenuti**, selezionare **Avanti**.

Viene visualizzata la finestra Accordo di licenza software.

5. Leggere e accettare i termini dell'Accordo di licenza software selezionando il pulsante d'opzione accanto a **Accetto i termini dell'accordo di licenza**, quindi selezionare **Avanti**.

Il programma di installazione controlla che i prerequisiti elencati all'inizio di questa sezione siano soddisfatti. Se tali requisiti non sono soddisfatti, sarà necessario interrompere il processo di installazione facendo clic sul pulsante **Annulla**. Se invece tutti i prerequisiti sono stati soddisfatti, verrà visualizzata la finestra delle caratteristiche.

6. Nella finestra delle caratteristiche, selezionare un adattatore dall'elenco di adattatori disponibili facendo clic sul pulsante d'opzione accanto al nome, quindi fare clic su **Avanti**. Per ulteriori informazioni su quale adattatore selezionare, fare riferimento alla sezione "Selezione dell'adattatore da installare" a pagina 37.

Viene visualizzata una delle seguenti finestre:

- Se invece InterChange Server Express è installato sulla macchina locale, viene visualizzata una finestra di riepilogo di pre-installazione. In questo caso, passare a 9.
  - Se invece InterChange Server Express è stato impostato su una macchina remota, viene visualizzata la finestra di configurazione dell'indirizzo IP del server. In questo caso, passare a 7.
7. Nella finestra di configurazione dell'indirizzo IP del server, immettere l'indirizzo IP del computer su cui è stato installato InterChange Server Express. Se InterChange Server Express è stato installato su un sistema OS/400 o i5/OS, selezionare la casella di spunta accanto alla voce **InterChange Server Express su OS/400** quindi selezionare **Avanti**.

Viene visualizzata una delle seguenti finestre:

- Se è stata selezionata la casella di spunta accanto alla voce InterChange Server Express su OS/400 o i5/OS, viene visualizzata la finestra per la configurazione del nome del server. In questo caso, passare a 8.
  - Se invece la casella di spunta non è stata selezionata, passare a 9.
8. nella finestra di configurazione del nome del server, effettuare le seguenti operazioni:
    - a. Immettere il nome dell'istanza di InterChange Server Express sul sistema OS/400 o i5/OS. Il nome predefinito è QWBIDFT44. Se è stato assegnato un nome differente all'istanza, specificarlo.
    - b. Immettere il numero di porta ORB. Il numero di porta predefinito è 14500. Se è stato specificato un numero di porta differente, specificarlo.

Quindi, fare clic su **Avanti**.

Viene visualizzata una finestra di riepilogo della pre-installazione.

9. Nella finestra di riepilogo della pre-installazione, verificare le selezioni effettuate e il percorso di installazione, quindi scegliere **Avanti**.

Il programma di installazione verificherà che sia disponibile spazio su disco a sufficienza per l'installazione. L'installazione procede come riportato di seguito:

- Se non è presente sufficiente spazio, il pulsante **Avanti** risulta disabilitato in quanto il processo di installazione non può essere completato con lo spazio fornito. In questo caso, è necessario fare clic su **Indietro** e liberare dello spazio nell'unità specificata.
- Se invece lo spazio è disponibile, il processo di installazione e di configurazione può cominciare. Viene visualizzata la finestra di riepilogo di

post-installazione, che indica se il processo è stato completato correttamente oppure se si sono verificati dei problemi.

10. Nella finestra di riepilogo della post-installazione, selezionare **Fine** per uscire dalla GUI per l'installazione.

## Selezione dell'adattatore da installare

L'esecuzione del programma di installazione di Adapter Capacity Pack consente di scegliere un componente dell'adattatore tra quelli riportati di seguito:

- Adattatore per eMatrix
- Adattatore per mySAP.com
- Adattatore per applicazioni Oracle
- Adattatore per WebSphere Commerce

**Nota:** Per l'installazione di alcuni adattatori, vengono installati anche degli ODA (Object Discovery Agents) corrispondenti. Con qualsiasi adattatore, vengono installati anche i seguenti componenti:

- XML Data Handler
- Adapter Framework

Per la descrizione dei singoli adattatori, fare riferimento alla relativa documentazione sul sito Web al seguente indirizzo:  
<http://www.ibm.com/websphere/wbi/serverexpress/infocenter>.

---

## Disinstallazione di un Adapter Capacity Pack mediante la GUI

IBM fornisce un programma di disinstallazione che consente di rimuovere l'Adapter Capacity Pack.

Per eseguire questo programma di disinstallazione, effettuare le seguenti operazioni:

1. Immettere il seguente comando per avviare la GUI di disinstallazione:  
`dir_prodotto/_uninstAdapterCP4.4/uninstall.bin`  
Verrà visualizzata la finestra di benvenuto per il processo di disinstallazione.
2. In questa finestra, selezionare **Avanti**.  
Verrà visualizzata la finestra del processo di disinstallazione. I componenti installati vengono visualizzati con i segni di spunta accanto ai nomi.
3. Nella finestra della disinstallazione, lasciare selezionati i componenti che si desidera rimuovere e fare clic su **Avanti**.  
Viene visualizzata una finestra di riepilogo della pre-disinstallazione.
4. In questa finestra, selezionare **Avanti**.  
Il programma di disinstallazione rimuove i componenti selezionati e appare uno schermo di riepilogo successivo alla disinstallazione.
5. Nella finestra di riepilogo della post-disinstallazione, selezionare **Fine** per uscire dalla GUI per la disinstallazione.

---

## Passo successivo

Se si desidera installare una collaborazione da Collaboration Capacity Pack, effettuare una delle seguenti operazioni:

- Se si desidera installare una collaborazione dal Collaboration Capacity Pack, passare a Capitolo 7, "Installazione di Collaboration Capacity Pack per WebSphere Business Integration Server Express Plus", a pagina 39.
- Se non si desidera installare una collaborazione dal Collaboration Capacity Pack, passare alla *Guida all'implementazione del sistema* per le informazioni sulla configurazione degli adattatori scelti durante il processo di installazione di WebSphere Business Integration Server Express Plus e di questo Adapter Capacity Pack.



---

## Capitolo 7. Installazione di Collaboration Capacity Pack per WebSphere Business Integration Server Express Plus

L'installazione di una collaborazione opzionale da Capacity Pack consente di utilizzare *uno* dei gruppi di collaborazione con un'installazione di WebSphere Business Integration Server Express Plus. Le collaborazioni dai Collaboration Capacity Packs non possono essere utilizzate con WebSphere Business Integration Server Express. E' possibile installare soltanto una collaborazione dal Collaboration Capacity Pack da utilizzare con WebSphere Business Integration Server Express Plus.

Il Launchpad fornisce un modo per avviare il programma di installazione della GUI che guida l'utente attraverso le fasi del processo di installazione della collaborazione dal Collaboration Capacity Pack. Una seconda interfaccia è disponibile per disinstallare il prodotto. Sono inoltre possibili l'installazione e la disinstallazione non presidiate.

Questo capitolo contiene le sezioni seguenti:

- "Installazione di Collaboration Capacity Pack mediante la GUI"
- "Disinstallazione del Collaboration Capacity Pack mediante la GUI" a pagina 42
- "Passo successivo" a pagina 42

Fare riferimento a "Installazione e disinstallazione non presidiata", a pagina 69 per le istruzioni sull'esecuzione dell'installazione e della disinstallazione non presidiata.

---

### Installazione di Collaboration Capacity Pack mediante la GUI

Per installare correttamente una collaborazione dal Collaboration Capacity Pack, è necessario che il sistema risponda ai seguenti requisiti:

- WebSphere Business Integration Server Express Plus deve essere installato sulla macchina su cui si sta installando la collaborazione dal Collaboration Capacity Pack (una collaborazione dal Collaboration Capacity Pack non può essere installato con WebSphere Business Integration Server Express).
- La collaborazione dal Collaboration Capacity Pack deve essere installata sulla stessa macchina su cui è presente il componente InterChange Server Express.
- Non è possibile avere un'installazione di un Collaboration Capacity Pack già esistente sulla macchina.
- Il componente InterChange Server Express *non* deve essere in esecuzione.

La GUI per l'installazione del Collaboration Capacity Pack installa il gruppo di collaborazione selezionato e distribuisce il contenuto installato su InterChange Server Express.

Per richiamare il Launchpad in modo da avviare la GUI per l'installazione, effettuare le seguenti operazioni:

1. Selezionare il pulsante **Installa Capacity Pack** dal Launchpad.

Viene visualizzato il pannello Installa Capacity Pack, in cui sono presenti due pulsanti.

2. Selezionare **Installa Collaboration Capacity Pack** in modo da avviare la GUI per installare la collaborazione dal Collaboration Capacity Pack. Per prima cosa, il Launchpad controlla se il componente InterChange Server Express di WebSphere Business Integration Server Express Plus è installato sulla macchina locale. Quindi:
  - Se il componente InterChange Server Express non è installato sulla macchina locale, un'avvertenza può indicare all'utente che l'installazione potrebbe non essere eseguita correttamente. Selezionare **Annulla** per annullare il processo di installazione oppure **Installa** per continuare. Se si desidera procedere con l'installazione, viene visualizzata la finestra Benvenuti.
  - Se invece InterChange Server Express è installato sulla macchina locale, viene visualizzata direttamente la finestra Benvenuti.
3. Nella finestra Benvenuti, selezionare **Avanti**.  
Viene visualizzata la finestra Accordo di licenza software.
4. Leggere e accettare i termini dell'Accordo di licenza software selezionando il pulsante d'opzione accanto a **Accetto i termini dell'accordo di licenza**, quindi selezionare **Avanti**.  
Il programma di installazione controlla che i prerequisiti elencati all'inizio di questa sezione siano soddisfatti. Se tali requisiti non sono soddisfatti, sarà necessario interrompere il processo di installazione facendo clic sul pulsante **Annulla**. Se invece tutti i prerequisiti sono stati soddisfatti, verrà visualizzata la finestra delle caratteristiche.
5. Nella finestra delle caratteristiche, selezionare un gruppo di collaborazione dall'elenco di gruppi disponibili facendo clic sul pulsante d'opzione accanto al nome, quindi fare clic su **Avanti**. Per ulteriori informazioni sui gruppi di collaborazione che è possibile selezionare in questa finestra, fare riferimento a "Selezione del gruppo di collaborazione da installare" a pagina 41.  
Viene visualizzata la finestra di informazioni RBAC.
6. Sullo schermo RBAC Info, viene richiesto di indicare se role-based access control è abilitato. Effettuare una delle seguenti operazioni:
  - In caso affermativo, selezionare il pulsante di scelta accanto a **Sì**, e immettere le informazioni Nome utente e password create durante il processo di installazione. Quindi, fare clic su **Avanti**.
  - In caso negativo, selezionare il pulsante di opzione accanto a **No** e selezionare **Avanti**.
 Viene visualizzata una finestra di riepilogo della pre-installazione.
7. Nella finestra di riepilogo della pre-installazione, verificare le selezioni effettuate e il percorso di installazione, quindi scegliere **Avanti**.  
Il programma di installazione verificherà che sia disponibile spazio su disco a sufficienza per l'installazione. L'installazione procede come riportato di seguito:
  - Se non è presente sufficiente spazio, il pulsante **Avanti** risulta disabilitato in quanto il processo di installazione non può essere completato con lo spazio fornito. In questo caso, è necessario fare clic su **Indietro** e liberare dello spazio nell'unità specificata.
  - Se invece lo spazio è disponibile, il processo di installazione e di configurazione può cominciare. Una volta completato il processo di installazione e configurazione, viene visualizzata una finestra di riepilogo post-installazione, che indica se il processo è stato completato correttamente oppure se si sono verificati dei problemi.
8. Nella finestra di riepilogo della post-installazione, selezionare **Fine** per uscire dalla GUI per l'installazione.

## Selezione del gruppo di collaborazione da installare

L'installazione di una collaborazione dal Collaboration Capacity Pack consente di selezionare il gruppo di collaborazione da uno dei seguenti:

- Collaborazioni per Customer Relationship Management V1.0
- Collaborazioni per Financials and Human Resources V1.0
- Collaborazioni per Order Management V1.0
- Collaborazioni per Procurement V1.0

Ogni gruppo di collaborazione è costituito da diverse singole collaborazioni, quali:

- Collaborazioni per Customer Relationship Management V1.0
  - Collaborazione per Contact Manager
  - Collaborazione per Contract Sync
  - Collaborazione per Customer Manager
  - Collaborazione per Customer Credit Manager
  - Collaborazione per Installed Product
  - Collaborazione per Billing Inquiry
  - Collaborazione per Vendor Manager
- Collaborazioni per Financials and Human Resources V1.0
  - Collaborazione per AR Invoice Sync
  - Collaborazione per Department Manager
  - Collaborazione per Employee Manager
  - Collaborazione per GL Movement
  - Collaborazione per Invoice Generation
- Collaborazioni per Order Management V1.0
  - Collaborazione per ATP To Sales Order
  - Collaborazione per Available To Promise
  - Collaborazione per Item Manager
  - Collaborazione per Price List Manager
  - Collaborazione per Sales Order Processing
  - Collaborazione per Order Billing Status
  - Collaborazione per Order Delivery Status
  - Collaborazione per Order Status
  - Collaborazione per Return Billing Status
  - Collaborazione per Return Delivery Status
  - Collaborazione per Return Status
  - Collaborazione per Contact Manager
  - Collaborazione per Customer Manager
  - Collaborazione per Trading Partner Order Management
- Collaborazioni per Procurement V1.0
  - Collaborazione per Inventory Level Manager
  - Collaborazione per Inventory Movement
  - Collaborazione per BOM Manager
  - Collaborazione per Purchasing
  - Collaborazione per Vendor Manager

Il programma di installazione installa tutti i file associati al gruppo di collaborazione, tra cui una serie di oggetti di business generici utilizzati da tutte le collaborazioni. E' possibile scaricare, installare e visualizzare la documentazione relativa alle singole collaborazioni sul sito Web al seguente indirizzo:  
<http://www.ibm.com/websphere/wbi/serverexpress/infocenter>.

---

## Disinstallazione del Collaboration Capacity Pack mediante la GUI

IBM fornisce un programma di disinstallazione che consente di rimuovere il Collaboration Capacity Pack. Per eseguire questo programma di disinstallazione, effettuare le seguenti operazioni:

1. Immettere il seguente comando per avviare la GUI di disinstallazione:  
`dir_prodotto/_uninstCollabCP4.4/uninstall.bin`  
Verrà visualizzata la finestra di benvenuto per il processo di disinstallazione.
2. In questa finestra, selezionare **Avanti**.  
Viene visualizzata una finestra di riepilogo della pre-disinstallazione.
3. In questa finestra, selezionare **Avanti**. Il programma di disinstallazione rimuoverà i componenti selezionati.  
Appare uno schermo di riepilogo successivo all'installazione.
4. Nella finestra di riepilogo della post-disinstallazione, selezionare **Fine** per uscire dalla GUI per la disinstallazione.

---

## Passo successivo

Se è stato installato correttamente un Collaboration Capacity Pack per WebSphere Business Integration Server Express Plus, passare alla *Guida all'implementazione del sistema* per informazioni su:

- Configurazione degli adattatori scelti durante l'installazione di WebSphere Business Integration Server Express Plus o di un Adapter Capacity Pack facoltativo.
- Configurazione degli oggetti di collaborazione, degli oggetti di business e delle mappe.
- Distribuzione degli oggetti sul magazzino.

---

## Capitolo 8. Configurazione manuale di strumenti basati sul web

Gli strumenti basati sul Web discussi in questo capitolo consistono in:

- System Monitor
- Failed Event Manager (integrato in System Monitor)
- Web Deployment

Questo capitolo include le seguenti sezioni:

- “Configurazione di strumenti basati sul web per l’utilizzo di WebSphere Application Server o WebSphere Application Server Express” a pagina 44
- “Configurazione di strumenti basati sul web per l’utilizzo di Tomcat” a pagina 47
- “Passo successivo” a pagina 48

**Importante:** Seguire le istruzioni in questo capitolo solo se si intende utilizzare i componenti degli strumenti basati sul Web:

- Si sta utilizzando WebSphere Application Server versione 5.1.1 or higher o WebSphere Application Server Express 5.1.1 o higher come server delle applicazioni Web ma non lo si è installato prima di installare WebSphere Business Integration Server Express o Express Plus. In questo caso, fare riferimento alla sezione “Configurazione di strumenti basati sul web per l’utilizzo di WebSphere Application Server o WebSphere Application Server Express” a pagina 44.
- Si utilizza Tomcat 4.1.24 e 4.1.27 come server delle applicazioni Web. In questo caso, fare riferimento alla sezione “Configurazione di strumenti basati sul web per l’utilizzo di Tomcat” a pagina 47.

*Non* è necessario seguire le istruzioni riportate in questo capitolo se è stata installata una versione supportata di WebSphere Application Server o WebSphere Application Server Express prima di aver installato il componente Toolset Express di WebSphere Business Integration Server Express o Express Plus. In questo caso, gli strumenti basati sul web sono stati automaticamente installati e configurati per operare con WebSphere Application Server o WebSphere Application Server Express mediante il programma di installazione di WebSphere Business Integration Server Express o Express Plus.

La configurazione automatica assume che non sia installato alcun server Web, come ad esempio IBM HTTP Server. Il server delle applicazioni creato si chiama ICSMonitor. Gli strumenti basati sul web sono configurati in modo da utilizzare il numero di porta predefinito 7089. E’ possibile accedere a System Monitor e Failed Event Manager mediante l’indirizzo URL `http://hostname:7089/ICSMonitor`; Web Deployment mediante l’indirizzo URL `http://hostname:7089/WebDeployment`.

---

## Informazioni sugli strumenti basati sul web

**Nota:** Gli strumenti basati sul web sono costituiti dai seguenti componenti:

- System Monitor
- Failed Event Manager
- Web Deployment

### System Monitor

System Monitor è uno strumento che consente di monitorare un sistema WebSphere Business Integration Server Express o Express Plus da Web. Esso consente di configurare il modo in cui vengono visualizzati i dati e consente inoltre di visualizzare i dati della cronologia insieme a quelli della cronologia.

### Failed Event Manager

Failed Event Manager, che viene avviato da System Monitor, è uno strumento che consente di lavorare con eventi non riusciti nel sistema WebSphere Business Integration Server Express o Express Plus dal Web e (solo sui sistemi che utilizzando Tomcat 4.1.24 o superiore) fornisce accesso basato sui ruoli agli eventi non riusciti. Per ulteriori informazioni su come configurare la sicurezza e creare ruoli personalizzati di Failed Event Manager, fare riferimento al manuale *System Administration Guide*.

### Web Deployment

Web Deployment è un'applicazione basata sul web che consente di distribuire i componenti di un file di repository ad un server InterChange o importare i componenti del server InterChange nel file di repository attraverso HTTP/S, il protocollo conosciuto in quanto ignora facilmente i firewall. I processi di distribuzione e importazione offrono interfacce utente basate sul browser consentendo di selezionare alcuni o tutti i componenti desiderati per la distribuzione e l'importazione.

---

## Configurazione di strumenti basati sul web per l'utilizzo di WebSphere Application Server o WebSphere Application Server Express

Questa sezione descrive come configurare gli strumenti basati sul Web per utilizzare WebSphere Application Server o WebSphere Application Server Express. Per le istruzioni sull'utilizzo di Tomcat, fare riferimento a "Configurazione di strumenti basati sul web per l'utilizzo di Tomcat" a pagina 47.

Per configurare gli strumenti basati sul web per l'utilizzo di WebSphere Application Server o WebSphere Application Server Express, è necessario eseguire uno script fornito con WebSphere Business Integration Server Express e Express Plus. Tale script si chiama `CWDashboard.sh` ed è presente nella directory `dir_prodotto/bin` (dove `dir_prodotto` è la directory `Home_directory/IBM/WebSphereServer` per impostazione predefinita). E' possibile eseguire questo script per configurare gli strumenti per operare con o senza un server Web, come ad esempio IBM HTTP Web Server.

Prima di procedere, assicurarsi di aver installato WebSphere Application Server o WebSphere Application Server Express versioni 5.1.1 o successive. (E' possibile installare WebSphere Application Server Express versione 6.0 dal Launchpad di

WebSphere Business Integration Server Express o Express Plus). Quindi, passare a una delle seguenti sezioni, a seconda se si utilizza l'installazione con un server Web:

- "Configurazione di strumenti basati sul web quando si utilizza un server Web"
- "Configurazione di strumenti basati sul web quando non si utilizza un server Web" a pagina 46

## Configurazione di strumenti basati sul web quando si utilizza un server Web

WebSphere Application Server è fornito con un server Web mentre WebSphere Application Server Express no. Se si utilizza WebSphere Application Server Express e si desidera utilizzare un server Web, è necessario reperire e installare IBM HTTP Server (disponibile gratuitamente sul sito Web IBM) e il plugin del server Web per WebSphere Application Server Express. Per ulteriori informazioni, fare riferimento alla documentazione di WebSphere Application Server Express.

**Nota:** In questa sezione, *WASInstDir* fa riferimento alla directory in cui è installato WebSphere Application Server o WebSphere Application Server Express 5.1.1.

Per configurare gli strumenti basati sul Web per utilizzare un server Web, eseguire la procedura di seguito riportata:

1. Eseguire `CWDashboard.sh` con i seguenti parametri:
  - Il percorso di installazione per WebSphere Application Server o WebSphere Application Server Express, ad esempio `/opt/IBM/WebSphere/Express60/AppServer`
  - Il nome host completo della macchina su cui si sta eseguendo l'installazione, ad esempio `hostname.ibm.com`
  - La directory di installazione di WebSphere Business Integration Server Express o Express Plus, ad esempio `Home_directory/IBM/WebSphereServer`
  - Il percorso della directory di installazione DB2 java, ad esempio, `DB2_Installation_Dir/java`
  - `y` (per server HTTP yes)

Viene di seguito riportato un comando di esempio:

```
Home_directory/IBM/WebSphereServer/CWDashboard.sh \
"opt/IBM/WebSphere/Express60/AppServer" \
hostname.ibm.com "Home_directory/IBM/WebSphere/Server" \
"DB2_Installation_Dir/java" y
```

**Importante:** Determinare operazioni di questa procedura riportano comandi su una o più righe, indicati da una barra (\). Queste interruzioni di riga sono state inserite per una più semplice visualizzazione. Quando si emettono i comandi reali, inserire degli spazi e non utilizzare le interruzioni riga.

2. Dalla console di gestione WebSphere, (accessibile dal browser Web su una macchina Windows remota), espandere **Ambiente** nel pannello di sinistra, selezionare **Aggiorna plugin server Web** e fare clic su **OK**.
3. Se è stato avviato il server delle applicazioni ICSMonitor, arrestarlo:  
`WASInstDir/bin/stopServer.sh ICSMonitor`
4. Avviare il server delle applicazioni ICSMonitor:  
`WASInstDir/bin/startServer.sh ICSMonitor`



5. Per accedere a System Monitor o Failed Event Manager, immettere l'URL:  
`http://nomehost/ICSMonitor`

dove *nomehost* è il nome del computer su cui è installato WebSphere Application Server o WebSphere Application Server Express.

6. Per accedere a Web Deployment, immettere l'URL:  
`http://hostname/WebDeployment`

dove *nomehost* è il nome del computer su cui è installato WebSphere Application Server o WebSphere Application Server Express.

## Configurazione di strumenti basati sul web quando non si utilizza un server Web

Se non si utilizza un server Web, è necessario configurare gli strumenti basati sul web in modo da utilizzare un numero di porta differente. Effettuare le seguenti operazioni:

1. Eseguire `dir_prodotto/bin/CWDashboard.sh` con i seguenti parametri:
  - Il percorso di installazione per WebSphere Application Server o WebSphere Application Server Express, ad esempio `/opt/IBM/WebSphere/Express60/AppServer`
  - Il nome host completo della macchina su cui si sta eseguendo l'installazione, ad esempio `hostname.ibm.com`
  - La directory di installazione di WebSphere Business Integration Server Express o Express Plus, ad esempio `Home_directory/IBM/WebSphereServer`
  - Il percorso della directory di installazione DB2 java, ad esempio, `DB2_Installation_Dir/java`
  - n (per nessun server HTTP)
  - Nuovo numero porta, ad esempio 7089
  - Un nuovo numero di porta SSL (il numero di porta predefinito è 7043)

Viene di seguito riportato un comando di esempio:

```
Home_directory/IBM/WebSphereServer/CWDashboard.sh      \  
"/opt/IBM/WebSphere/Express60/AppServer"                \  
hostname.ibm.com "Home_directory/IBM/WebSphereServer    \  
"DB2_Installation_Dir/java" n 7089 7043
```

**Importante:** Determinare operazioni di questa procedura riportano comandi su una o più righe, indicati da una barra (\). Queste interruzioni di riga sono state inserite per una più semplice visualizzazione. Quando si emettono i comandi reali, inserire degli spazi e non utilizzare le interruzioni riga.

2. Se è stato avviato il server delle applicazioni ICSMonitor, arrestarlo:  
`WASInstDir/bin/stopServer.sh ICSMonitor`
3. Avviare il server delle applicazioni ICSMonitor:  
`WASInstDir/bin/startServer.sh ICSMonitor`
4. Per accedere a System Monitor e Failed Event Manager, immettere il seguente indirizzo URL:  
`http://nomehost:portnumber/ICSMonitor`

dove *nomehost* è il nome del computer su cui è installato WebSphere Application Server o WebSphere Application Server Express.

5. Per accedere a Web Deployment, immettere l'URL:



`http://hostname:portnumber/WebDeployment`

dove *nomehost* è il nome del computer su cui è installato WebSphere Application Server o WebSphere Application Server Express.

---

## Configurazione di strumenti basati sul web per l'utilizzo di Tomcat

Questa sezione descrive come configurare gli strumenti basati sul Web per utilizzare Tomcat. Per le istruzioni relative all'utilizzo di WebSphere Application Server o WebSphere Application Server Express come server delle applicazioni Web invece di Tomcat, fare riferimento a "Configurazione di strumenti basati sul web per l'utilizzo di WebSphere Application Server o WebSphere Application Server Express" a pagina 44. Prima di procedere, verificare che sul sistema sia disponibile Tomcat versione 4.1.24 o 4.1.27.

**Nota:** Tomcat 4.1.24 e 4.1.27 non è supportato in ambiente DBCS (double byte character set).

## Configurazione di System Monitor e Failed Event Manager per l'utilizzo di Tomcat

Per configurare System Monitor e Failed Event Manager in modo che venga utilizzato Tomcat, effettuare le seguenti operazioni:

1. Creare la directory ICSMonitor in *home\_Tomcat/webapps* (dove *home\_Tomcat* è il percorso di installazione di Tomcat nell'ambiente).
2. Estrarre il contenuto del file `.war` nella directory ICSMonitor.

**Nota:** Se è stato utilizzato il programma di installazione di WebSphere Business Integration Server Express o Express Plus per installare il prodotto, il file `CWDashboard.war` si trova nella directory *dir\_prodotto/WBSM*.

3. Modificare il file `setclasspath.sh` ubicato nella directory *home\_Tomcat/bin* effettuando le seguenti operazioni:

a. Impostare la proprietà `JAVA_OPTS` come riportato di seguito:

```
-DDASHBOARD_URL=http://HostName[:PortNumber]/ICSMonitor
-DDASHBOARD_HOME=Tomcat_home/webapps/ICSMonitor
-DFEM_HOME=home_Tomcat\webapps\ICSMonitor
-DORBNamingProvider=CosNaming
-Dorg.omg.CORBA.ORBClass=com.ibm.CORBA.iiop.ORB
-Dorg.omg.CORBA.ORBInitialPort=ORB_PORT
-Dorg.omg.CORBA.ORBInitialHost=ORB_HOST
-Dcom.ibm.CORBA.Debug.Output=stdout
```

**Importante:** Le righe che cominciano con i caratteri `-D` vengono visualizzate su più righe per una migliore visualizzazione. Inserire soltanto spazi e non interruzioni di riga tra le righe `-D`.

- b. Aggiungere il percorso al file `db2java.zip` alla variabile class path in `setclasspath.sh`. Per impostazione predefinita, il file `db2java.zip` si trova nella directory *dir\_install\_DB2/java*.
4. (Facoltativo) Modificare il numero di porta nel file *home\_Tomcat/conf/server.xml*.  
Il numero di porta predefinito è 8080.
5. Avviare Tomcat, nel modo seguente:  
*Tomcat\_home/bin/startup.sh*

## Configurazione di Web Deployment per l'utilizzo di Tomcat

Per configurare il Web Deployment in modo che venga utilizzato Tomcat, effettuare le seguenti operazioni:

1. Creare la directory Web Deployment in *Tomcat\_home/webapps* (dove *Tomcat\_home* è il percorso dell'installazione Tomcat nel proprio ambiente).
2. Estrarre il contenuto del file *.war* nella directory WebDeployment.

Il file *WebDeployment.war* si trova nella directory *dir\_prodotto/WBWD*.

**Nota:** Se è stato utilizzato il programma di installazione di WebSphere Business Integration Server Express o Express Plus per installare il prodotto, il file *WebDeployment.war* si trova nella directory *dir\_prodotto\WBWD*.

3. Modificare il file *setclasspath.bat* ubicato nella directory *home\_Tomcat/bin* effettuando le seguenti operazioni:
  - a. Impostare la proprietà *JAVA\_OPTS* come riportato di seguito:  
`DWD_HOME=Tomcat_home/webapps/WebDeployment`
  - b. Se si utilizza DB2 per il magazzino di InterChange Server Express, aggiungere il percorso del file *db2java.zip* alla variabile class path in *setclasspath.bat*. Per impostazione predefinita, il file *db2java.zip* si trova nella directory *dir\_install\_DB2/java*.

**Nota:** Il passo 5b è richiesto soltanto se il magazzino è su DB2.

4. (Facoltativo) Modificare il numero di porta nel file *home\_Tomcat/conf/server.xml*.

Il numero di porta predefinito è 8080.

5. Avviare Tomcat, nel modo seguente:

*Tomcat\_home/bin/startup.sh*

Per impostazione predefinita, la sicurezza è abilitata nella versione Tomcat 4.1.24 di Web Deployment. E' necessario creare un utente con ruolo da amministratore nel file *home\_Tomcat/conf/server.xml* in modo che abbia accesso completo all'applicazione. Per maggiori dettagli su come creare i ruoli e utilizzare la sicurezza in Web Deployment, fare riferimento al manuale *System Administration Guide*.

---

### Passo successivo

Se si sono correttamente installati i prerequisiti di sistema, WebSphere Business Integration Server Express o Express Plus, e sono stati configurati gli strumenti basati sul Web, procedere a Capitolo 4, "Avvio e gestione del sistema WebSphere Business Integration Server Express o Express Plus", a pagina 29 per istruzioni su come avviare il sistema WebSphere Business Integration Server Express o Express Plus.

---

## Capitolo 9. Aggiornamento del sistema

In questo capitolo sono descritte le procedure generali per l'aggiornamento di installazioni di WebSphere Business Integration Server Express and Express Plus esistenti. Questo capitolo contiene le sezioni seguenti:

- "Scenari di aggiornamento supportati"
- "Preparazione del sistema esistente" a pagina 53
- "Aggiornamento da WebSphere Business Integration Server Express V4.4 a Express Plus V4.4" a pagina 55
- "Aggiornamento da WebSphere Business Integration Server Express V4.3.1 a Express V4.4" a pagina 58
- "Aggiornamento da WebSphere Business Integration Server Express Plus V4.3.1 a Express Plus V4.4" a pagina 60
- "Avvio della nuova versione aggiornata" a pagina 67
- "Verifica dell'aggiornamento" a pagina 67
- "Test della versione aggiornata" a pagina 68
- "Backup della versione aggiornata" a pagina 68
- "Passo successivo" a pagina 68

---

### Scenari di aggiornamento supportati

Sono supportati i seguenti scenari di aggiornamento:

- Aggiornamento di un'installazione di WebSphere Business Integration Server Express versione 4.4 a Express Plus versione 4.4.
- Aggiornamento di un'installazione di WebSphere Business Integration Server Express versione 4.3.1 a Express versione 4.4.
- Aggiornamento di un'installazione di WebSphere Business Integration Server Express Plus versione 4.3.1 a Express Plus versione 4.4. Insieme a questo scenario, sono riportate le istruzioni che consentono di eseguire:
  - Aggiornamento di Adapter Capacity Pack per WebSphere Business Integration Server Express Plus versione 4.3.1 alla versione 4.4.
  - Aggiornamento di Collaboration Capacity Pack per WebSphere Business Integration Server Express Plus versione 4.3.1 alla versione 4.4.

I seguenti scenari di aggiornamento *non* sono supportati:

- Aggiornamento di un'installazione di WebSphere Business Integration Server Express versione 4.3.1 a Express Plus versione 4.4.
- Aggiornamento di un'installazione di WebSphere Business Integration Server Express Plus versione 4.3.1 a Express versione 4.4.

Durante le procedure di aggiornamento, i componenti già installati sono automaticamente preselezionati per l'aggiornamento e non possono essere esclusi dal processo. Altri componenti che invece non sono stati installati precedentemente, possono invece essere installati durante il processo di aggiornamento. Per tutte le procedure di aggiornamento si assume che:

- L'aggiornamento venga eseguito in un ambiente di sviluppo e quindi spostato sull'ambiente di produzione una volta completati i test del sistema.

- Tutto il software richiesto sia disponibile. Per un elenco di software richiesti, vedere <http://www.ibm.com/software/integration/wbiserverexpress>.
- Venga eseguito l'aggiornamento al componente InterChange Server Express e a Toolset Express, agli adattatori e al componente Esempi se sono presenti su macchine diverse eseguendo il programma di installazione su tutte le macchine.

---

## Conservazione dei progetti utente esistenti

Tutti i progetti utente definiti nel sistema WebSphere Business Integration Server Express o Express Plus sono archiviati in locale con i programmi. Quando si esegue il programma di installazione per effettuare l'aggiornamento a un'altra versione di WebSphere Business Integration Server Express o Express Plus, i nuovi strumenti aggiornati non riconoscono automaticamente il percorso per l'area di lavoro del System Manager dove risiedono i progetti utente esistenti.

Per rendere disponibili tutti i progetti del responsabile di sistema (progetti utente e librerie di componenti di integrazione), effettuare una delle seguenti operazioni:

- Migrare i progetti utente esistenti esportandoli prima dell'aggiornamento in un percorso temporaneo per poi importarli nella nuova installazione dopo l'aggiornamento. Si consiglia questo tipo di approccio.
- Dopo l'aggiornamento, controllare il percorso per l'area di lavoro del System Manager affinché specifichi l'ubicazione originale dell'area di lavoro, dove risiedono i progetti utente originali.

## Migrazione dei progetti esistenti

Per migrare i progetti esistenti, esportare prima i progetti, come soluzione, in una directory temporanea e poi importarli nel nuovo System Manager aggiornato.

### Esportazione delle soluzioni dei progetti utente

Per esportare un progetto utente e i componenti di integrazione a cui fa riferimento come una soluzione, eseguire i passi riportati di seguito:

**Nota:** L'esportazione di una soluzione migra solo i componenti di integrazione e gli utenti possono utilizzare i collegamenti per la soluzione stessa. Se si desidera migrare ulteriori componenti di integrazione che non sono stati inclusi come collegamenti a qualsiasi progetto utente, seguire le procedure riportate per l'esportazione dei componenti in un pacchetto mediante System Manager descritta nel manuale Guida all'implementazione del sistema.

1. Nella vista System Manager di WebSphere Business Integration, espandere la cartella **Progetti utente**, quindi fare clic con il pulsante destro del mouse sulla cartella **Progetti di InterChange Server** e scegliere **Esporta soluzione** dal menu contestuale. System Manager visualizza la procedura guidata Esporta soluzione.
2. Per selezionare i componenti che si desiderano esportare, eseguire una delle seguenti opzioni:
  - Abilitare la casella di spunta accanto ai progetti utente per selezionare tutti i componenti nei progetti.
  - Abilitare la casella di spunta accanto al gruppo del componente per selezionare tutti i componenti nel gruppo.
  - Evidenziare un gruppo del componente e quindi abilitare le caselle di spunta accanto ai componenti singoli nel pannello destro per selezionare quei componenti.

3. Digitare il percorso e nome completo della directory, dove sarà esportata la soluzione, nel campo di testo posto nella parte inferiore dello schermo della procedura guidata oppure fare clic su **Sfoglia** per spostarsi verso la directory desiderata.
4. Fare clic su **Fine**. Per esportare la soluzione nella directory specificata al passo 3, il System Manager effettua quanto segue:
  - a. Crea una directory utente contenente i collegamenti nei progetti utente selezionati durante l'esportazione della soluzione.
  - b. Crea una directory di sistema contenente le directory della libreria dei componenti di integrazione a cui si fa riferimento nei collegamenti presenti nei progetti utente selezionati durante l'esportazione della soluzione.
5. Quando il sistema indica che l'esportazione è stata completata correttamente, fare clic su **OK**.

### **Importazione delle soluzioni dei progetti utente**

Durante l'esecuzione di InterChange Server Express, collegare il System Manager alla propria istanza InterChange Server Express ed eseguire i seguenti passi:

1. Espandere la cartella Progetti utente, fare clic con il pulsante destro del mouse su **Progetti InterChange Server** e selezionare **Importa soluzione**.
2. Digitare il percorso e nome completo della directory dove è presente la soluzione esportata nel campo del nome directory Soluzione oppure fare clic su **Sfoglia** per spostarsi verso la directory desiderata.
3. Fare clic su **Fine**. Il System Manager crea le librerie dei componenti di integrazione e i progetti utente definiti nella soluzione esportata nel proprio ambiente.

---

## **Aggiornamento dei prerequisiti software**

L'interfaccia di installazione del Launchpad aggiornerà automaticamente alcuni prerequisiti software. Tuttavia, se si dispone di una versione del prerequisito che è precedente a quella supportata per l'aggiornamento della versione corrente di WebSphere Business Integration Server Express o Express Plus, sarà necessario aggiornare manualmente il prerequisito prima di eseguire l'aggiornamento di WebSphere Business Integration Server Express o Express Plus (Fare riferimento a <http://www.ibm.com/software/integration/wbiserverexpress> per ulteriori informazioni relative alle versioni supportate del software di prerequisiti.) E' anche possibile decidere di aggiornare manualmente il prerequisito per un qualsiasi altro motivo. Se si aggiorna manualmente un prerequisito ad una versione che è supportata dal rilascio corrente (WebSphere Business Integration Server Express 4.4), il Launchpad rileva che si dispone della versione corrente di quel prerequisito quando viene eseguito il resto dell'aggiornamento. Attenersi alle istruzioni di aggiornamento fornite con un particolare prerequisito se si esegue l'aggiornamento manuale.

Le seguenti sezioni descrivono i passi necessari per un qualsiasi database e gli scenari di aggiornamento per i diversi prerequisiti software. Verificare di seguire le procedure in "Backup del sistema" a pagina 53 prima di disinstallare e aggiornare i software.

### **Opzioni di migrazione del database**

Durante la preparazione dell'aggiornamento del sistema WebSphere Business Integration Express, si dispongono di due opzioni per la migrazione del database: una migrazione di database "in posizione" e una migrazione di database non "in posizione". Una migrazione di database "in posizione" riutilizza il vecchio

magazzino lasciando al WebSphere Business Integration Express l'aggiornamento del magazzino durante il primo avvio del server WebSphere Business Integration Express. Una migrazione di database "non in posizione" esegue l'aggiornamento di un database magazzino completamente nuovo e vuoto. Accertarsi di seguire le speciali istruzioni contenute in "Backup del sistema" a pagina 53 per la migrazione di un database "in posizione".

## IBM DB2 Universal Database

Se si disinstalla una versione precedente di DB2 in modo da non avere alcuna versione installata, il Launchpad richiederà di installare il DB2 versione 8.2 Express.

Se è installata una versione 8.1.5 o superiore del DB2, il Launchpad non richiederà di installare una nuova versione di DB2. In questo caso, se si dispone di una versione DB2 precedente a 8.2 e si desidera effettuare l'aggiornamento alla versione DB2 8.2, è necessario l'aggiornamento manuale.

**Nota:** Se è già installata una versione supportata di DB2 (8.15 o superiore), seguire le istruzioni per la migrazione "in posizione" come riportate nella sezione "Backup del sistema" a pagina 53.

## Microsoft SQL Server

Se si utilizza come database il Microsoft SQL Server 2000, è necessario aggiornarlo manualmente in base alle istruzioni sull'aggiornamento di Microsoft SQL Server. Il Launchpad non eseguirà l'aggiornamento automaticamente.

## IBM WebSphere Application Server

Il WebSphere Business Integration Server Express o Express Plus versione 4.4 supportano il WebSphere Application Server Express versione 6.0 e 5.1.1. La versione 6.0 è la versione installata dal Launchpad. E' necessario disinstallare una qualsiasi versione di WebSphere Application Server precedente alla versione 5.1.1. Se è già installata la versione 5.1.1 e si desidera eseguire l'aggiornamento alla versione 6.0, è necessario eseguire l'aggiornamento manualmente poiché il Launchpad non emetterà alcuna richiesta.

**Nota:** L'installazione di WAS 6.0 Express mediante il Launchpad su delle versioni precedenti di WebSphere Application Server Express (ad esempio, WebSphere Application Server Express 5.1 o 5.1.1) potrebbe determinare la presenza di due versioni installate di WAS sulla stessa macchina. In questo caso, il LaunchPad distribuirà gli strumenti basati sul web nell'installazione WAS 6.0 Express.

## IBM WebSphere MQ Server e Client

Se è installata una versione meno recente di IBM WebSphere MQ supportata da una versione precedente di WebSphere Business Integration Express, il Launchpad eseguirà un aggiornamento automatico alla versione supportata. Ad esempio, se è installato MQ 5.3 CSD 05, il Launchpad farà un aggiornamento automatico a CSD 06.

## IBM Java Development Kit

Il Launchpad installa la versione appropriata di IBM JDK (versione 1.4.2). Non è necessario rimuovere la versione precedente.



---

## Preparazione del sistema esistente

Prima di poter aggiornare un qualsiasi sistema, è necessario effettuare le seguenti operazioni:

- “Inserimento del sistema in uno stato di inattività”
- “Backup del sistema”
- “Arresto del sistema” a pagina 55

### Inserimento del sistema in uno stato di inattività

Prima di poter aggiornare il sistema, è necessario verificare che si trovi in uno stato di inattività. Ciò significa che tutti gli eventi in corso sono stati completati e che tutte le transazioni in dubbio sono state risolte prima di eseguire il backup dell’ambiente e di eseguire la procedura di aggiornamento.

Le operazioni riportate di seguito descrivono come porre il sistema in uno stato di inattività:

1. Inoltrare di nuovo gli eventi non riusciti oppure eliminarli (questo passo è facoltativo).
2. Arrestare il polling delle tabelle di eventi per tutti i connettori impostando la proprietà `PollFrequency` dei connettori su `No` e riavviando i connettori stessi.
3. Consentire l’esecuzione degli eventi sul sistema. Tutte le transazioni in dubbio devono essere risolte.
4. Cancellare le code rimuovendo tutti gli eventi obsoleti presenti su di esse.

**Nota:** Eseguire il passo 4 solo se non si stanno elaborando gli eventi non riusciti e se si è deciso di inoltrare di nuovo gli eventi dall’applicazione. In caso contrario, le code dovrebbero essere già vuote; verificare per una maggiore certezza.

Per informazioni su come arrestare normalmente un sistema in esecuzione, fare riferimento a *System Administration Guide*.

### Backup del sistema

L’esecuzione di un backup del sistema consente di recuperare i file che potrebbero essere stati sovrascritti inavvertitamente durante l’installazione della nuova versione. Prima di eseguire la procedura di aggiornamento, eseguire il backup dei dati statici e di quelli dinamici (dati in continua modifica, di cui viene eseguito il backup su basi regolare indipendentemente dagli aggiornamenti). Per esempi di dati statici e dinamici, fare riferimento a Tabella 3 a pagina 54.

Per eseguire il backup del sistema, effettuare le seguenti operazioni:

- Eseguire il backup del magazzino corrente ICS Express mediante il programma di utilità `repos_copy`. Ad esempio, si supponga che l’istanza InterChange Server Express si chiami `WICSEX` e che si collega con nome utente `admin` e password `null`. Il seguente comando `repos_copy` crea una copia di backup degli oggetti del magazzino in un file denominato `RepositoryExpress.txt`:  

```
repos_copy -sWICSEX -oRepositoryExpress.txt -uadmin -pnull
```
- Eseguire il backup della directory del prodotto. In questa copia di backup vanno inseriti tutti gli elementi personalizzati, come ad esempio:
  - I file `.jar` personalizzati (come i gestori dati personalizzati) e i pacchetti Java, che di solito si trovano nella directory `lib` all’interno della directory del prodotto

- Tutti gli script di avvio
- Il file di configurazione per WebSphere MQ, che si trova nella seguente directory:

`dir_prodotto\mqseries\crossworlds_mq.tst`

Si consiglia di eseguire un backup dell'intera directory di InterChange Server Express.

- Contattare l'amministratore del sistema perché esegua il backup dell'intera struttura di file. E' necessario copiare anche le impostazioni dell'ambiente e altri file.
- Contattare l'amministratore del sistema perché esegua il backup di IBM WebSphere MQ.
- Contattare l'amministratore del database perché esegua il backup del database. tale backup deve essere completo e deve comprendere le informazioni sullo schema e le procedure memorizzate. Se il sistema è stato configurato per utilizzare i database *oltre* al database del magazzino ICS Express, verificare che la copia di backup contenga anche questi database.

**Nota:** Per eseguire questa operazioni, utilizzare il programma di utilità per i database appropriato. Ad esempio, con DB2 è possibile utilizzare il programma di utilità export. Per le relative istruzioni, consultare la documentazione del server del database.

Nella Tabella 3 è riportato come eseguire il backup di diversi componenti:

Tabella 3. Metodi di backup per i dati

Tipo di dati	Metodo di backup
<b>Dati statici</b>	
Magazzino	Utilizzare il programma di utilità <code>repos_copy</code> per salvare alcuni o tutti i componenti di sistema personalizzati. Per ulteriori informazioni, consultare la descrizione su come eseguire il backup dei componenti nel manuale <i>System Administration Guide</i> .
File di classe Java per le mappe personalizzate (.class)	Per includere questi file nel backup del sistema, verificare che nella copia di backup sia presente la seguente directory: <code>dir_prodotto\DLMS</code>
Connettori personalizzati	Includere la seguente directory nel backup del sistema: <code>dir_prodotto\connectors\nome_connettore</code> , dove "nome_connettore" è il nome del connettore personalizzato.
Script di avvio personalizzati	Se sono stati personalizzati degli script di avvio, verificare che siano stati inclusi nel backup del sistema.
File di configurazione di ICS Express (InterchangeSystem.cfg)	Includere nel backup del sistema il file di configurazione di ICS Express che si trova nella directory <code>dir_prodotto</code> .
<b>Dati dinamici</b>	
Riferimenti incrociati, eventi non riusciti e tabelle di relazione	Utilizzare il programma di utilità per il backup dei database. Per ulteriori informazioni, consultare la descrizione su come eseguire il backup dei componenti del sistema nel manuale <i>System Administration Guide</i> .
Tabelle di archivio degli eventi dei connettori	Utilizzare il programma di utilità per il backup dei database per il database che contiene queste tabelle.
File di log	Includere la seguente directory nel backup del sistema: <code>dir_prodotto\log</code>



## Arresto del sistema

Una volta completate le copie di backup, è possibile arrestare il sistema come riportato di seguito:

1. Arrestare InterChange Server Express e i relativi componenti.
2. Arrestare il server del database.
3. Arrestare WebSphere MQ.

Per ulteriori informazioni sull'arresto del sistema, fare riferimento a *System Administration Guide*.

---

## Aggiornamento da WebSphere Business Integration Server Express V4.4 a Express Plus V4.4

Dopo aver posto il sistema in uno stato di inattività e dopo aver eseguito le copie di backup, è possibile avviare la procedura di aggiornamento. Il Launchpad fornisce un modo per avviare il programma di installazione della GUI che guida l'utente attraverso le fasi del processo di aggiornamento di WebSphere Business Integration Server Express V4.4 a Express Plus V4.4. La GUI esegue le operazioni riportate di seguito:

- Installa i componenti di WebSphere Business Integration Server Express Plus.
- Installa i nuovi adattatori selezionati.
- Non elimina il database esistente.
- Conserva il magazzino esistente e non lo ridistribuisce.

Per richiamare il Launchpad in modo da avviare la GUI, effettuare le seguenti operazioni:

1. Selezionare il pulsante **Installa prodotto** dalla colonna sinistra del Launchpad. Verrà visualizzata la finestra **Aggiorna prodotto**.
2. Nella finestra di aggiornamento del prodotto, fare clic su **Avanti**. Verrà visualizzata la finestra **Installa server**.
3. In questa finestra, effettuare una delle seguenti operazioni:
  - Se si è installata la versione 4.4 del componente InterChange Server Express, viene selezionata e disabilitata la casella di spunta accanto alla voce **InterChange Server Express**. Fare clic su **Avanti**.
  - Se *non* si è installata la versione 4.4 del componente InterChange Server Express, viene selezionata e abilitata la casella di spunta accanto alla voce **InterChange Server Express**. E' possibile procedere in uno dei due modi:
    - Lasciare la voce selezionata in modo da installare la versione 4.4 di InterChange Server Express durante l'aggiornamento degli altri componenti installati.
    - Deselezionare la casella di spunta in modo da non installare la versione 4.4 del componente InterChange Server Express.Fare clic su **Avanti**.  
Verrà visualizzata la finestra **Installa adattatori**.
4. Nella finestra **Installa adattatori**, se sono stati installati gli adattatori versione 4.4, la casella di spunta accanto a ogni adattatore installato è selezionata e disabilitata. Inoltre, se non è già stato installato Adattatore per JText, questa voce è selezionata automaticamente in quanto è necessaria per eseguire l'esempio Test sistema. L'esempio Test sistema fa parte del componente

Esempi, che può essere selezionato dalla finestra Installa esempi come descritto in 5. Effettuare una delle seguenti operazioni:

- Se non si desidera installare altri adattatori oltre a quelli già installati, deselegionare la casella di spunta accanto a Adattatore per JText e fare clic su **Avanti**.
- Se si desidera installare soltanto Adattatore per JText oltre a quelli già selezionati, lasciare selezionata la relativa casella di spunta e fare clic su **Avanti**.
- Se oltre a Adattatore per JText e agli adattatori già selezionati, si desidera installare anche altri adattatori, lasciare selezionata la casella di spunta accanto a Adattatore per JText, selezionare le caselle di spunta relative agli adattatori che si desidera selezionare e fare clic su **Avanti**.

Verrà visualizzata la finestra Installa esempi.

**Importante:** E' possibile installare tutti gli adattatori che si desidera.

5. Nella finestra Installa esempi, effettuare una delle seguenti operazioni:

- Se si è installata la versione 4.4 del componente Esempi, viene selezionata e disabilitata la casella di spunta accanto alla voce **Esempi**. Fare clic su **Avanti**.
- Se *non* si è installata la versione 4.4 del componente Esempi, viene selezionata e abilitata la casella di spunta accanto alla voce **Esempi**. E' possibile procedere in uno dei due modi:
  - Lasciare la voce selezionata in modo da installare la versione 4.4 del componente Esempi durante l'aggiornamento degli altri componenti installati.
  - Deselegionare la casella di spunta in modo da non installare la versione 4.4 del componente Esempi.

Fare clic su **Avanti**.

Verrà visualizzata la finestra Prerequisiti software.

6. Nella finestra Prerequisiti software, vengono riportati i prerequisiti richiesti. Effettuare una delle seguenti operazioni:

- Se nella finestra Prerequisiti software è riportato che non è necessario alcun prerequisito aggiuntivo, passare a 7.
- Se nella finestra Prerequisiti software è riportato che sono necessari ulteriori prerequisiti, fare riferimento al passo 4 a pagina 12 per le istruzioni su come installare i prerequisiti e la sezione "Prerequisiti software" a pagina 20 per ulteriori informazioni sui prerequisiti.

7. Selezionare il pulsante **Installa prodotto** nella parte inferiore della finestra Prerequisiti software.

Viene visualizzata la finestra Accordo di licenza software.

8. Leggere e accettare i termini dell'Accordo di licenza software selezionando il pulsante d'opzione accanto a **Accetto i termini dell'accordo di licenza**, quindi selezionare **Avanti**.

Si verifica una delle seguenti opzioni:

- Se il componente InterChange Server Express è già stato installato e ne verrà quindi eseguito l'aggiornamento oppure se lo si sta installando durante il processo di aggiornamento stesso, il programma di installazione verifica che i prerequisiti necessari siano presenti e configurati correttamente.

- Se le condizioni dei prerequisiti non sono soddisfatte, viene visualizzato un messaggio di errore e sarà necessario annullare il processo di installazione.
- Se invece i prerequisiti sono presenti, viene avviato il processo di installazione. In questo caso, continuare con le istruzioni al passo 11.
- Il programma di installazione esegue un controllo per verificare se il client MQ è installato. Se il client MQ non è installato, viene visualizzato un messaggio di errore e sarà necessario annullare il processo di installazione.
- Se invece il componente InterChange Server Express non è stato installato e non verrà installato durante l'aggiornamento, verrà visualizzata la finestra Configurazione del server dei nomi. In questo caso, continuare con le istruzioni al passo 9.

**Nota:** E' limitato a due processori il numero massimo di processori fisici che è possibile utilizzare con questo server. Fare riferimento ai termini di licenza del prodotto per maggiori dettagli.

9. In questa finestra, specificare l'indirizzo IP del computer su cui è stato installato (o su cui si desidera installare) il componente InterChange Server Express e fare clic su **Avanti** per avviare il processo di installazione. Fare riferimento alla sezione "Ulteriori informazioni sull'installazione personalizzata" a pagina 19 per ulteriori informazioni sul server dei nomi.
10. Prima di avviare il processo di installazione, il programma di installazione verifica che:
  - DB2 versione 8.1.5 o versione 8.2 sia installato. Il server viene selezionato per l'installazione.
  - DB2 sia configurato. Questo controllo non viene eseguito durante l'aggiornamento del server o se viene eseguita un'ulteriore installazione sul server. Il server viene installato per la prima volta.
  - IBM JDK versione 1.4.2 è installato. Il server viene selezionato per l'installazione.
  - MQ Server versione 5.3.06 è installato. Il server viene selezionato per l'installazione.
  - Se uno di questi controlli non riesce, viene visualizzato un messaggio di errore e sarà necessario annullare il processo di installazione.

**Nota:** Il programma di installazione controlla questi elementi solo se sono stati selezionati per l'installazione.

11. Il programma di installazione verificherà che sia disponibile spazio su disco a sufficienza per l'installazione:
  - Se non è presente sufficiente spazio, il pulsante **Avanti** risulta disabilitato in quanto il processo di installazione non può essere completato con lo spazio fornito. In questo caso, è necessario fare clic su **Indietro** e deselezionare alcune funzioni da installare oppure liberare dello spazio sull'unità specificata.
  - Se invece lo spazio è disponibile, il processo di installazione e di configurazione può cominciare. Vengono visualizzate una serie di finestre informative. Una volta completata l'installazione e la configurazione, viene visualizzata una finestra di riepilogo successiva all'installazione, che indica se il processo è riuscito correttamente o se si sono rilevati dei problemi. Selezionare **Fine** per uscire dalla GUI.

---

## Aggiornamento da WebSphere Business Integration Server Express V4.3.1 a Express V4.4

Dopo aver posto il sistema in uno stato di inattività e dopo aver eseguito le copie di backup, è possibile avviare la procedura di aggiornamento. Il Launchpad fornisce un modo per avviare il programma di installazione della GUI che guida l'utente attraverso le fasi del processo di aggiornamento di WebSphere Business Integration Server Express V4.3.1 a WebSphere Business Integration Server Express V4.4. La GUI esegue le operazioni riportate di seguito:

- Installa i componenti di WebSphere Business Integration Server Express V4.4.
- Installa i nuovi adattatori selezionati.
- Non elimina il database esistente.
- Conserva il magazzino esistente e non lo ridistribuisce.
- Tutti i ruoli di sicurezza di accesso basati sui ruoli impostati precedentemente per Failed Event Manager non vengono conservati (è possibile creare nuovi ruoli di sicurezza come descritto nella Guida all'implementazione del sistema).

Per richiamare il Launchpad in modo da avviare la GUI, effettuare le seguenti operazioni:

1. Selezionare il pulsante **Installa prodotto** dalla colonna sinistra del Launchpad. Verrà visualizzata la finestra **Aggiorna prodotto**.
2. Nella finestra di aggiornamento del prodotto, fare clic su **Avanti**. Verrà visualizzata la finestra **Installa server**.
3. In questa finestra, effettuare una delle seguenti operazioni:
  - Se si è installata la versione 4.4 del componente InterChange Server Express, viene selezionata e disabilitata la casella di spunta accanto alla voce **InterChange Server Express**. Fare clic su **Avanti**.
  - Se *non* si è installata la versione 4.4 del componente InterChange Server Express, viene selezionata e abilitata la casella di spunta accanto alla voce **InterChange Server Express**. E' possibile procedere in uno dei due modi:
    - Lasciare la voce selezionata in modo da installare la versione 4.4 di InterChange Server Express durante l'aggiornamento degli altri componenti installati.
    - Deselezionare la casella di spunta in modo da non installare la versione 4.4 del componente InterChange Server Express.Fare clic su **Avanti**. Verrà visualizzata la finestra **Installa adattatori**.
4. Nella finestra **Installa adattatori**, se sono stati installati gli adattatori versione 4.4, la casella di spunta accanto a ogni adattatore installato è selezionata e disabilitata. Inoltre, se non è già stato installato Adattatore per JText, questa voce è selezionata automaticamente in quanto è necessaria per eseguire l'esempio Test sistema. L'esempio Test sistema fa parte del componente Esempi, che può essere selezionato dalla finestra **Installa esempi** come descritto in 5 a pagina 59. Effettuare una delle seguenti operazioni:
  - Se non si desidera installare altri adattatori oltre a quelli già installati, deselezionare la casella di spunta accanto a Adattatore per JText e fare clic su **Avanti**.
  - Se si desidera installare soltanto Adattatore per JText oltre a quelli già selezionati, lasciare selezionata la relativa casella di spunta e fare clic su **Avanti**.

- Se oltre a Adattatore per JText e agli adattatori già selezionati, si desidera installare anche altri adattatori, lasciare selezionata la casella di spunta accanto a Adattatore per JText, selezionare le caselle di spunta relative agli adattatori che si desidera selezionare e fare clic su **Avanti**.

Verrà visualizzata la finestra Installa esempi.

5. Nella finestra Installa esempi, effettuare una delle seguenti operazioni:

- Se si è installata la versione 4.4 del componente Esempi, viene selezionata e disabilitata la casella di spunta accanto alla voce **Esempi**. Fare clic su **Avanti**.
- Se *non* si è installata la versione 4.4 del componente Esempi, viene selezionata e abilitata la casella di spunta accanto alla voce **Esempi**. E' possibile procedere in uno dei due modi:
  - Lasciare la voce selezionata in modo da installare la versione 4.4 del componente Esempi durante l'aggiornamento degli altri componenti installati.
  - Deselezionare la casella di spunta in modo da non installare la versione 4.4 del componente Esempi.

Fare clic su **Avanti**.

**Nota:** Il componente Esempi richiede l'installazione di InterChange Server Express e JText Adapter. Per questo motivo, quando si seleziona l'installazione del componente Esempi, vengono installati anche InterChange Server Express e JText Adapter, indipendentemente se questi sono stati selezionati nei pannelli precedenti.

Verrà visualizzata la finestra Prerequisiti software.

6. Nella finestra Prerequisiti software, vengono riportati i prerequisiti richiesti. Effettuare una delle seguenti operazioni:

- Se nella finestra Prerequisiti software è riportato che non è necessario alcun prerequisito aggiuntivo, passare a 7.
- Se nella finestra Prerequisiti software è riportato che sono necessari ulteriori prerequisiti, fare riferimento al passo 4 a pagina 12 per le istruzioni su come installare i prerequisiti e "Prerequisiti software" a pagina 20 per ulteriori informazioni sui prerequisiti.

7. Selezionare il pulsante **Installa prodotto** nella parte inferiore della finestra Prerequisiti software.

Viene visualizzata la finestra Accordo di licenza software.

8. Leggere e accettare i termini dell'Accordo di licenza software selezionando il pulsante d'opzione accanto a **Accetto i termini dell'accordo di licenza**, quindi selezionare **Avanti**.

Verrà visualizzata la finestra di controllo dell'aggiornamento.

9. In questa finestra, fare clic su **Avanti**.

Si verifica una delle seguenti opzioni:

- Se il componente InterChange Server Express è già stato installato e ne verrà quindi eseguito l'aggiornamento oppure se lo si sta installando durante il processo di aggiornamento stesso, il programma di installazione verifica che i prerequisiti necessari siano presenti e configurati correttamente.
  - Se le condizioni dei prerequisiti non sono soddisfatte, viene visualizzato un messaggio di errore e sarà necessario annullare il processo di installazione.

- Se invece i prerequisiti sono presenti, viene avviato il processo di installazione. In questo caso, continuare con le istruzioni al passo 12.
- Se invece il componente InterChange Server Express non è stato installato e non verrà installato durante l'aggiornamento, verrà visualizzata la finestra Configurazione del server dei nomi. In questo caso, continuare con le istruzioni al passo 11.

**Nota:** E' limitato a due processori il numero massimo di processori fisici che è possibile utilizzare con questo server. Fare riferimento ai termini di licenza del prodotto per maggiori dettagli.

10. Prima di avviare il processo di installazione, il programma di installazione verifica che:
  - DB2 versione 8.1.5 o versione 8.2 sia installato. Il server viene selezionato per l'installazione.
  - DB2 sia configurato. Questo controllo non viene eseguito durante l'aggiornamento del server o se viene eseguita un'ulteriore installazione sul server. Il server viene installato per la prima volta.
  - IBM JDK versione 1.4.2 è installato. Il server viene selezionato per l'installazione.
  - MQ Server versione 5.3.06 è installato. Il server viene selezionato per l'installazione.
  - Se uno di questi controlli non riesce, viene visualizzato un messaggio di errore e sarà necessario annullare il processo di installazione.

**Nota:** Il programma di installazione controlla questi elementi solo se sono stati selezionati per l'installazione.

11. In questa finestra, specificare l'indirizzo IP del computer su cui è stato installato (o su cui si desidera installare) il componente InterChange Server Express e fare clic su **Avanti** per avviare il processo di installazione. Fare riferimento alla sezione "Ulteriori informazioni sull'installazione personalizzata" a pagina 19 per ulteriori informazioni sul server dei nomi.
12. Il programma di installazione verificherà che sia disponibile spazio su disco a sufficienza per l'installazione:
  - Se non è presente sufficiente spazio, il pulsante **Avanti** risulta disabilitato in quanto il processo di installazione non può essere completato con lo spazio fornito. In questo caso, è necessario fare clic su **Indietro** e deselezionare alcune funzioni da installare oppure liberare dello spazio sull'unità specificata.
  - Se invece lo spazio è disponibile, il processo di installazione e di configurazione può cominciare. Vengono visualizzate una serie di finestre informative. Una volta completata l'installazione e la configurazione, viene visualizzata una finestra di riepilogo successiva all'installazione, che indica se il processo è riuscito correttamente o se si sono rilevati dei problemi. Selezionare **Fine** per uscire dalla GUI.

---

## Aggiornamento da WebSphere Business Integration Server Express Plus V4.3.1 a Express Plus V4.4

Dopo aver posto il sistema in uno stato di inattività e dopo aver eseguito le copie di backup, è possibile avviare la procedura di aggiornamento. Il Launchpad fornisce un modo per avviare il programma di installazione della GUI che guida l'utente attraverso le fasi del processo di aggiornamento di WebSphere Business



Integration Server Express Plus V4.3.1 a WebSphere Business Integration Server Express Plus V4.4. La GUI esegue le operazioni riportate di seguito:

- Installa i componenti di WebSphere Business Integration Server Express Plus V4.4.
- Installa i nuovi adattatori selezionati.
- Non elimina il database esistente.
- Conserva il magazzino esistente e non lo ridistribuisce.
- Tutti i ruoli di sicurezza di accesso basati sui ruoli impostati precedentemente per Failed Event Manager non vengono conservati (è possibile creare nuovi ruoli di sicurezza come descritto nella *Guida all'implementazione del sistema*).

**Nota:** Se è stata installata la versione 4.3.1 di Adapter o Collaboration Capacity Packs per WebSphere Business Integration Server Express Plus, è necessario eseguire l'aggiornamento alla versione 4.4 *dopo* aver aggiornato WebSphere Business Integration Server Express Plus. Per ulteriori informazioni, fare riferimento alle sezioni "Aggiornamento di Adapter Capacity Pack per WebSphere Business Integration Server Express Plus V4.3.1 a V4.4." a pagina 64 e "Aggiornamento di Collaboration Capacity Pack per WebSphere Business Integration Server Express Plus V4.3.1 a V4.4" a pagina 66.

Per richiamare il Launchpad in modo da avviare la GUI, effettuare le seguenti operazioni:

1. Selezionare il pulsante **Installa prodotto** dalla colonna sinistra del Launchpad. Verrà visualizzata la finestra **Aggiorna prodotto**.
2. Nella finestra di aggiornamento del prodotto, fare clic su **Avanti**. Verrà visualizzata la finestra **Installa server**.
3. In questa finestra, effettuare una delle seguenti operazioni:
  - Se si è installata la versione 4.3.1 del componente InterChange Server Express, viene selezionata e disabilitata la casella di spunta accanto alla voce **InterChange Server Express**. Fare clic su **Avanti**.
  - Se *non* si è installata la versione 4.3.1 del componente InterChange Server Express, viene selezionata e abilitata la casella di spunta accanto alla voce **InterChange Server Express**. E' possibile procedere in uno dei due modi:
    - Lasciare la voce selezionata in modo da installare la versione 4.4 di InterChange Server Express durante l'aggiornamento degli altri componenti installati.
    - Deselezionare la casella di spunta in modo da non installare la versione 4.4 del componente InterChange Server Express.Fare clic su **Avanti**.  
Verrà visualizzata la finestra **Installa adattatori**.
4. Nella finestra **Installa adattatori**, se sono stati installati gli adattatori versione 4.3.1, la casella di spunta accanto a ogni adattatore installato è selezionata e disabilitata. Inoltre, se non è già stato installato Adattatore per JText, questa voce è selezionata automaticamente in quanto è necessaria per eseguire l'esempio Test sistema. L'esempio Test sistema fa parte del componente Esempi, che può essere selezionato dalla finestra **Installa esempi** come descritto in 5 a pagina 62. Effettuare una delle seguenti operazioni:
  - Se non si desidera installare altri adattatori oltre a quelli già installati, deselezionare la casella di spunta accanto a Adattatore per JText e fare clic su **Avanti**.

- Se si desidera installare soltanto Adattatore per JText oltre a quelli già selezionati, lasciare selezionata la relativa casella di spunta e fare clic su **Avanti**.
- Se oltre a Adattatore per JText e agli adattatori già selezionati, si desidera installare anche altri adattatori, lasciare selezionata la casella di spunta accanto a Adattatore per JText, selezionare le caselle di spunta relative agli adattatori che si desidera selezionare e fare clic su **Avanti**.

Verrà visualizzata la finestra Installa esempi.

5. Nella finestra Installa esempi, effettuare una delle seguenti operazioni:

- Se si è installata la versione 4.3.1 del componente Esempi, viene selezionata e disabilitata la casella di spunta accanto alla voce **Esempi**. Fare clic su **Avanti**.
- Se *non* si è installata la versione 4.3.1 del componente Esempi, viene selezionata e abilitata la casella di spunta accanto alla voce **Esempi**. E' possibile procedere in uno dei due modi:
  - Lasciare la voce selezionata in modo da installare la versione 4.4 del componente Esempi durante l'aggiornamento degli altri componenti installati.
  - Deselezionare la casella di spunta in modo da non installare la versione 4.4 del componente Esempi.

Fare clic su **Avanti**.

Verrà visualizzata la finestra Prerequisiti software.

6. Nella finestra Prerequisiti software, vengono riportati i prerequisiti richiesti. Effettuare una delle seguenti operazioni:

- Se nella finestra Prerequisiti software è riportato che non è necessario alcun prerequisito aggiuntivo, passare a 7.
- Se lo schermo Prerequisiti software indica che sono necessari ulteriori prerequisiti, fare riferimento al Passo 4 a pagina 12 per istruzioni su come installare i prerequisiti e a "Prerequisiti software" a pagina 20 per ulteriori informazioni sui prerequisiti.

7. Selezionare il pulsante **Installa prodotto** nella parte inferiore della finestra Prerequisiti software.

Viene visualizzata la finestra Accordo di licenza software.

8. Leggere e accettare i termini dell'Accordo di licenza software selezionando il pulsante d'opzione accanto a **Accetto i termini dell'accordo di licenza**, quindi selezionare **Avanti**.

Verrà visualizzata la finestra di controllo dell'aggiornamento.

9. In questa finestra, fare clic su **Avanti**.

Si verifica una delle seguenti opzioni:

- Se il componente InterChange Server Express è già stato installato e ne verrà quindi eseguito l'aggiornamento oppure se lo si sta installando durante il processo di aggiornamento stesso, il programma di installazione verifica che i prerequisiti necessari siano presenti e configurati correttamente.
  - Se le condizioni dei prerequisiti non sono soddisfatte, viene visualizzato un messaggio di errore e sarà necessario annullare il processo di installazione.
  - Se invece i prerequisiti sono presenti, viene avviato il processo di installazione. In questo caso, continuare con le istruzioni al passo 12 a pagina 63.



- Se invece il componente InterChange Server Express non è stato installato e non verrà installato durante l'aggiornamento, verrà visualizzata la finestra Configurazione del server dei nomi. In questo caso, continuare con le istruzioni al passo 11.

**Nota:** E' limitato a due processori il numero massimo di processori fisici che è possibile utilizzare con questo server. Fare riferimento ai termini di licenza del prodotto per maggiori dettagli.

10. Prima di avviare il processo di installazione, il programma di installazione verifica che:

- DB2 versione 8.1.5 o versione 8.2 sia installato. Il server viene selezionato per l'installazione.
- DB2 sia configurato. Questo controllo non viene eseguito durante l'aggiornamento del server o se viene eseguita un'ulteriore installazione sul server. Il server viene installato per la prima volta.
- IBM JDK versione 1.4.2 è installato. Il server viene selezionato per l'installazione.
- MQ Server versione 5.3.06 è installato. Il server viene selezionato per l'installazione.
- Se uno di questi controlli non riesce, viene visualizzato un messaggio di errore e sarà necessario annullare il processo di installazione.

**Nota:** Il programma di installazione controlla questi elementi solo se sono stati selezionati per l'installazione.

11. In questa finestra, specificare l'indirizzo IP del computer su cui è stato installato (o su cui si desidera installare) il componente InterChange Server Express e fare clic su **Avanti** per avviare il processo di installazione. Fare riferimento alla sezione "Ulteriori informazioni sull'installazione personalizzata" a pagina 19 per ulteriori informazioni sul server dei nomi.

12. Il programma di installazione verificherà che sia disponibile spazio su disco a sufficienza per l'installazione:

- Se non è presente sufficiente spazio, il pulsante **Avanti** risulta disabilitato in quanto il processo di installazione non può essere completato con lo spazio fornito. In questo caso, è necessario fare clic su **Indietro** e deselezionare alcune funzioni da installare oppure liberare dello spazio sull'unità specificata.
- Se invece lo spazio è disponibile, il processo di installazione e di configurazione può cominciare. Vengono visualizzate una serie di finestre informative. Una volta completata l'installazione e la configurazione, viene visualizzata una finestra di riepilogo successiva all'installazione, che indica se il processo è riuscito correttamente o se si sono rilevati dei problemi. Selezionare **Fine** per uscire dalla GUI.

Se è stata installata la versione 4.3.1 di Adapter o Collaboration Capacity Packs per WebSphere Business Integration Server Express Plus, è necessario eseguire l'aggiornamento alla versione 4.4. Per maggiori dettagli, fare riferimento alle sezioni "Aggiornamento di Adapter Capacity Pack per WebSphere Business Integration Server Express Plus V4.3.1 a V4.4." a pagina 64 e "Aggiornamento di Collaboration Capacity Pack per WebSphere Business Integration Server Express Plus V4.3.1 a V4.4" a pagina 66.

## Aggiornamento di Adapter Capacity Pack per WebSphere Business Integration Server Express Plus V4.3.1 a V4.4.

Questa procedura consente di aggiornare uno o più adattatori installati dalla versione 4.3.1 di Adapter Capacity Pack per WebSphere Business Integration Server Express Plus alla versione 4.4. Inoltre, consente di installare un adattatore aggiuntivo durante il processo di aggiornamento. Si assume quanto riportato di seguito:

- WebSphere Business Integration Server Express Plus V4.4 è già installato sulla macchina in uso.
- Sono disponibili privilegi da amministratore sulla macchina su cui si sta aggiornando l'adattatore.
- WebSphere Business Integration Server Express V4.4 non è installato sulla stessa macchina su cui si sta installando l'adattatore. Gli Adapter Capacity Pack possono essere utilizzati solo con WebSphere Business Integration Server Express Plus 4.4.
- Se gli adattatori non sono presenti sulla stessa macchina di InterChange Server Express, è necessario che sia presente WebSphere MQ 5.3.0.2 CSD06 sulla stessa macchina su cui verranno installato o aggiornati gli adattatori.

Il Launchpad fornisce un modo per avviare il programma di installazione della GUI che guida l'utente attraverso le fasi del processo di aggiornamento degli adattatori da Adapter Capacity Pack. La GUI aggiorna gli adattatori installati, installa un nuovo adattatore se selezionato e configura tutti gli adattatori come servizi.

Per richiamare il Launchpad in modo da avviare la GUI, effettuare le seguenti operazioni:

1. Selezionare il pulsante **Installa Capacity Pack** dalla colonna sinistra del Launchpad.  
Viene visualizzato il pannello **Installa Capacity Pack**, in cui sono presenti due pulsanti.
2. Selezionare **Installa Adapter Capacity Pack** in modo da avviare la GUI per installare il Adapter Capacity Pack.  
Verrà visualizzata la finestra di benvenuto.
3. Nella finestra **Benvenuti**, selezionare **Avanti**.  
Viene visualizzata la finestra **Accordo di licenza software**.
4. Leggere e accettare i termini dell'Accordo di licenza software selezionando il pulsante d'opzione accanto a **Accetto i termini dell'accordo di licenza**, quindi selezionare **Avanti**.  
Verrà visualizzata la finestra di controllo dell'aggiornamento.
5. In questa finestra, fare clic su **Avanti**.  
Il programma di installazione controlla che i prerequisiti elencati all'inizio di questa sezione siano soddisfatti. Se tali requisiti non sono soddisfatti, sarà necessario interrompere il processo di installazione facendo clic sul pulsante **Annulla**. Se invece tutti i prerequisiti sono stati soddisfatti, verrà visualizzata la finestra delle caratteristiche.
6. Nella finestra relativa alle caratteristiche, verranno visualizzati soltanto gli adattatori che non sono ancora installati. Effettuare una delle seguenti operazioni:
  - Se non si desidera installare altri adattatori oltre a quelli che si sta aggiornando, fare clic su **Avanti**.

- Se invece si desidera installare un altro adattatore, selezionarlo dall'elenco di adattatori disponibili e fare clic su **Avanti**. Per ulteriori informazioni su quale adattatore selezionare, fare riferimento alla sezione "Selezione dell'adattatore da installare" a pagina 37.

Viene visualizzata una delle seguenti finestre:

- Se InterChange Server Express è stato installato sulla macchina locale, viene visualizzata la finestra per l'immissione della password di InterChange Server Express. In questo caso, passare a 9.
  - Se invece InterChange Server Express è stato impostato su una macchina remota, viene visualizzata la finestra di configurazione dell'indirizzo IP del server. In questo caso, passare a 7.
7. In questa finestra, specificare l'indirizzo IP del computer su cui è stato installato il componente InterChange Server Express. Se InterChange Server Express è stato installato su una macchina OS/400, selezionare la casella di spunta accanto alla voce **InterChange Server Express su OS/400**. Quindi, fare clic su **Avanti**. Viene visualizzata una delle seguenti finestre:
    - Se è stata selezionata la casella di spunta accanto alla voce **InterChange Server Express su OS/400**, viene visualizzata la finestra per la configurazione del nome del server. In questo caso, passare a 8.
    - Se invece la casella di spunta non è stata selezionata, viene visualizzata la finestra per l'immissione della password di InterChange Server Express. In questo caso, passare a 9.
  8. nella finestra di configurazione del nome del server, effettuare le seguenti operazioni:
    - Immettere il nome dell'istanza di InterChange Server Express sulla macchina OS/400. Il nome predefinito è QWBIDFT44. Se è stato assegnato un nome differente all'istanza, specificarlo.
    - Immettere il numero di porta ORB. (Il valore predefinito è 14500. Se è stato specificato un numero di porta differente, specificarlo. Quindi, fare clic su **Avanti**.

Viene visualizzata una finestra di riepilogo della pre-installazione.

9. Nella finestra di riepilogo della pre-installazione, verificare le selezioni effettuate e il percorso di installazione, quindi scegliere **Avanti**.

Il programma di installazione verificherà che sia disponibile spazio su disco a sufficienza per l'installazione. L'installazione procede come riportato di seguito:

- Se non è presente sufficiente spazio, il pulsante **Avanti** risulta disabilitato in quanto il processo di installazione non può essere completato con lo spazio fornito. In questo caso, è necessario fare clic su **Indietro** e liberare dello spazio nell'unità specificata.
- Se invece lo spazio è disponibile, il processo di installazione e di configurazione può cominciare. Una volta completato il processo di installazione e configurazione, il programma di installazione prova a collegarsi al server per registrare la licenza per l'adattatore. Un messaggio informa l'utente che l'adattatore è stato registrato correttamente, mentre viene restituito un errore se la registrazione non è stata eseguita o se è stato superato il numero massimo di adattatori che possono essere registrati con InterChange Server Express. Fare clic su **OK** per chiudere la finestra. Viene visualizzata la finestra di riepilogo post-installazione, che indica se il processo è stato completato correttamente oppure se si sono verificati dei problemi.

10. Nella finestra di riepilogo della post-installazione, selezionare **Fine** per uscire dalla GUI per l'installazione.

Se è stata installata la versione 4.3.1 di Collaboration Capacity Pack per WebSphere Business Integration Server Express Plus, è necessario eseguire l'aggiornamento alla versione 4.4. Per maggiori dettagli, fare riferimento alla sezione "Aggiornamento di Collaboration Capacity Pack per WebSphere Business Integration Server Express Plus V4.3.1 a V4.4".

## Aggiornamento di Collaboration Capacity Pack per WebSphere Business Integration Server Express Plus V4.3.1 a V4.4

Questa procedura consente di aggiornare la versione 4.3.1 di Collaboration Capacity Pack per WebSphere Business Integration Server Express Plus alla versione 4.4. Si assume quanto riportato di seguito:

- Collaboration Capacity Pack per WebSphere Business Integration Server Express Plus V4.3.1 è già installato sulla macchina e si sta installando la V4.4.
- Sono disponibili privilegi da amministratore sulla macchina su cui si sta eseguendo l'aggiornamento di Collaboration Capacity Pack.
- Il Collaboration Capacity Pack verrà installato sulla stessa macchina su cui è presente il componente InterChange Server Express.
- Il componente InterChange Server Express *non* è in esecuzione.

Il Launchpad fornisce un modo per avviare il programma di installazione della GUI che guida l'utente attraverso le fasi del processo di aggiornamento di un Collaboration Capacity Pack. La GUI per il Collaboration Capacity Pack aggiorna il gruppo di collaborazione selezionato e distribuisce il contenuto installato su InterChange Server Express.

Per richiamare il Launchpad in modo da avviare la GUI, effettuare le seguenti operazioni:

1. Selezionare il pulsante **Installa Capacity Pack** dalla colonna sinistra del Launchpad. Viene visualizzato il pannello **Installa Capacity Pack**, in cui sono presenti due pulsanti.
2. Selezionare **Installa Collaboration Capacity Pack** in modo da avviare la GUI per installare il Collaboration Capacity Pack. Per prima cosa, il Launchpad controlla se il componente InterChange Server Express di WebSphere Business Integration Server Express Plus è installato sulla macchina locale. Quindi:
  - Se il componente InterChange Server Express non è installato sulla macchina locale, un'avvertenza può indicare all'utente che l'installazione potrebbe non essere eseguita correttamente. Selezionare **Annulla** per annullare il processo di installazione oppure **Installa** per continuare. Se si desidera procedere con l'installazione, viene visualizzata la finestra **Benvenuti**.
  - Se invece InterChange Server Express è installato sulla macchina locale, viene visualizzata direttamente la finestra **Benvenuti**.
3. Nella finestra di benvenuto, fare clic su **Avanti**. Viene visualizzata la finestra **Accordo di licenza software**.
4. Leggere e accettare i termini dell'Accordo di licenza software selezionando il pulsante d'opzione accanto a **Accetto i termini dell'accordo di licenza**, quindi selezionare **Avanti**.

Il programma di installazione controlla che i prerequisiti elencati all'inizio di questa sezione siano soddisfatti. Se tali requisiti non sono soddisfatti, sarà

necessario interrompere il processo di installazione facendo clic sul pulsante **Annulla**. Se invece tutti i prerequisiti sono stati soddisfatti, verrà visualizzata la finestra di controllo dell'aggiornamento.

5. In questa finestra, confermare che si desidera eseguire l'aggiornamento del Collaboration Capacity Pack installato facendo clic su **Avanti**.

Il programma di installazione verificherà che sia disponibile spazio su disco a sufficienza per l'installazione. L'installazione procede come riportato di seguito:

- Se non è presente sufficiente spazio, il pulsante **Avanti** risulta disabilitato in quanto il processo di installazione non può essere completato con lo spazio fornito. In questo caso, è necessario fare clic su **Indietro** e liberare dello spazio nell'unità specificata.
- Se invece lo spazio è disponibile, il processo di installazione e di configurazione può cominciare. Una volta completata l'installazione e la configurazione, viene visualizzata una finestra di riepilogo successiva all'installazione, che indica se il processo è riuscito correttamente o se si sono rilevati dei problemi.

6. Nella finestra di riepilogo della post-installazione, selezionare **Fine** per uscire dalla GUI.

---

## Avvio della nuova versione aggiornata

Una volta completati gli aggiornamenti, è possibile avviare WebSphere Business Integration Server Express o Express Plus utilizzando la versione esistente del magazzino effettuando le seguenti operazioni:

1. Verificare che tutto il software di supporto richiesto sia in esecuzione. Il software di supporto include:
  - WebSphere MQ (verificare che il gestore code e il listener siano attivi e in esecuzione)
  - Il server del database
2. Avviare InterChange Server Express. Avviando questo componente, verrà avviato automaticamente anche Persistent Naming Server.

Per le istruzioni su come avviare InterChange Server Express, fare riferimento a "Avvio di WebSphere Business Integration Server Express o Express Plus" a pagina 29.

E' possibile esaminare il file `InterChangeSystem.log` nella directory `dir_prodotto` per verificare che l'avvio è stato completato correttamente.

**Nota:** Se l'avvio di InterChange Server Express non riesce in seguito all'aggiornamento del sistema, controllare la procedura di aggiornamento in modo da essere certi di aver completato tutti i passi. Se il problema persiste, contattare l'assistenza clienti IBM prima di provare a eseguire azioni correttive o di ripristinare la copia di backup.

---

## Verifica dell'aggiornamento

Per verificare l'avvenuto aggiornamento, è necessario controllare che lo schema del magazzino sia stato creato e che tutti gli oggetti sono stati caricati correttamente. E' necessario quindi eseguire alcune delle seguenti attività sulla macchina su cui è in esecuzione System Manager.

- Verificare che le code WebSphere MQ siano state create e caricate senza alcun errore. Selezionare Statistiche dal menu Server di System Manager, quindi verificare che tutte le code siano a posto.

- Verificare che tutti i connettori abbiano correttamente individuato le proprie code. Selezionare Vista Sistema dal menu Server di System Manager e verificare che i connettori abbiano un'icona di colore verde accanto al nome e che il relativo stato sia Inattivo.
- Verificare che tutti i connettori e gli oggetti business vengano visualizzati correttamente in System Manager.
- Controllare gli eventuali errori nel file di log selezionando Visualizzatore log dal menu Strumenti di System Manager.

**Attenzione:** Se nel file di log sono presenti degli errori, prima di poter continuare è necessario risolverli.

---

## Test della versione aggiornata

Prima di passare il sistema aggiornato dalla fase di sviluppo alla fase di produzione, si consiglia di eseguire dei test su ogni interfaccia e ogni processo aziendale in esecuzione. Quando si testa un sistema, tenere presente i seguenti elementi:

- Connettori — Testare la connettività ai connettori avviando ognuno di essi. Verificare di aver apportato le modifiche alla configurazione. Nel file di log dei connettori, assicurarsi che il connettore possa collegarsi correttamente all'applicazione specificata.
- Script e procedure memorizzate — Gli script e le procedure memorizzate vanno testati soltanto se ne è stato eseguito l'aggiornamento. Gli script vanno quindi modificati in modo da includere il nuovo percorso delle directory.
- Volume e prestazioni — Se sono state effettuate delle misurazioni delle prestazioni precedenti, effettuarne delle altre e confrontare i risultati in modo da essere certi che il sistema è stabile.

---

## Backup della versione aggiornata

Una volta completato il processo di aggiornamento, eseguire il backup del sistema WebSphere Business Integration Server Express o Express Plus. Fare riferimento a "Backup del sistema" a pagina 53.

---

## Passo successivo

L'aggiornamento di WebSphere Business Integration Server Express o Express Plus è completo. Se è stato eseguito l'aggiornamento a WebSphere Business Integration Server Express Plus e si desidera installare un Adapter o Collaboration Capacity Pack, fare riferimento al capitolo Capitolo 6, "Installazione di Adapter Capacity Pack per WebSphere Business Integration Server Express Plus", a pagina 35 o Capitolo 7, "Installazione di Collaboration Capacity Pack per WebSphere Business Integration Server Express Plus", a pagina 39.



---

## Appendice. Installazione e disinstallazione non presidiata

E' possibile installare o disinstallare WebSphere Business Integration Server Express o Express Plus, un Adapter Capacity Pack o un Collaboration Capacity Pack senza utilizzare le interfacce grafiche fornite. Le installazioni e le disinstallazioni non presidiate vengono eseguite da una riga comandi.

In un'installazione non presidiata, le risposte che normalmente vengono specificate manualmente quando viene eseguito il programma di installazione vengono memorizzate in file di risposta di una maschera. Questo file di risposta viene quindi letto da un file eseguibile che installa i componenti. Prima di avviare questo file eseguibile, è necessario apportare le modifiche appropriate al file di risposta. All'interno di ogni file, è presente una sezione in cui sono descritte le opzioni che possono essere impostate.

Una disinstallazione non presidiata può richiedere o meno l'uso di un file di risposta.

Questo capitolo contiene le sezioni seguenti:

- "Installazione non presidiata di WebSphere Business Integration Server Express and Express Plus"
- "Disinstallazione non presidiata di WebSphere Business Integration Server Express and Express Plus" a pagina 70
- "Installazione non presidiata di Adapter Capacity Pack" a pagina 70
- "Disinstallazione non presidiata di Adapter Capacity Pack" a pagina 70
- "Installazione non presidiata di Collaboration Capacity Pack" a pagina 71
- "Disinstallazione non presidiata di Collaboration Capacity Pack" a pagina 71

---

### Installazione non presidiata di WebSphere Business Integration Server Express and Express Plus

I file di risposta per l'installazione non presidiata di WebSphere Business Integration Server Express e Express Plus si trovano nella directory Launchpad sul CD e sono denominati come segue:

- Per l'installazione non presidiata di WebSphere Business Integration Server Express: `WBIServerExpressResponseFile.txt`
- Per l'installazione non presidiata di WebSphere Business Integration Server Express Plus: `WBIServerExpressPlusResponseFile.txt`

Per eseguire un'installazione non presidiata, effettuare le seguenti operazioni:

1. Fare riferimento alla procedura di installazione mediante la GUI descritta Capitolo 3, "Installazione dei prerequisiti software e di WebSphere Business Integration Server Express o Express Plus", a pagina 7 in modo da visualizzare le opzioni di installazione e i prerequisiti richiesti. Le opzioni che possono essere impostate sono presenti anche all'interno del file di risposta.
2. Copiare il file di risposta dal CD in una directory a scelta e modificarlo con le impostazioni necessarie alla propria installazione.
3. Passare alla directory contenente il file di risposta modificato.
4. Emettere il seguente comando:

```
mount_point/Launchpad/setupLinux.bin -silent -options <response_file_name>
```

---

## Disinstallazione non presidiata di WebSphere Business Integration Server Express and Express Plus

Per eseguire una disinstallazione non presidiata di tutti i componenti di WebSphere Business Integration Server Express o Express Plus, effettuare le seguenti operazioni:

1. Passare alla directory *dir\_prodotto/\_uninstWBIServerExp4.4* in un'installazione di WebSphere Business Integration Server Express; a *dir\_prodotto/\_uninstWBIServerExpPlus* in un'installazione WebSphere Business Integration Server Express Plus.
2. Emettere il seguente comando:  
`uninstaller.bin -silent`

### Importante:

1. L'utente che esegue la disinstallazione del prodotto deve essere lo stesso utente che ha installato il prodotto. Problemi con le autorizzazioni possono risultare se lo stesso utente non esegue entrambe le attività.
2. Potrebbe essere necessario eliminare manualmente la directory *Home\_directory/IBM/WebSphereServer*.

---

## Installazione non presidiata di Adapter Capacity Pack

Il nome del file di risposta utilizzato per installare in maniera non presidiata l'Adapter Capacity Pack è *adaptercp\_silent.txt* ed è presente sul CD nella directory *Launchpad/AdapterCapacityPack*.

Per eseguire un'installazione non presidiata, effettuare le seguenti operazioni:

1. Fare riferimento alla procedura di installazione mediante la GUI descritta Capitolo 6, "Installazione di Adapter Capacity Pack per WebSphere Business Integration Server Express Plus", a pagina 35 in modo da visualizzare le opzioni di installazione e i prerequisiti richiesti. Le opzioni che possono essere impostate sono presenti anche all'interno del file di risposta.
2. Copiare il file di risposta dal CD in una directory a scelta e modificarlo con le impostazioni necessarie alla propria installazione.
3. Passare alla directory contenente il file di risposta modificato.
4. Emettere il seguente comando:  
`mount_point/AdapterCapacityPack/setupLinux.bin -silent -options<reponse file>`

---

## Disinstallazione non presidiata di Adapter Capacity Pack

Il nome del file di risposta utilizzato per disinstallare in maniera non presidiata l'Adapter Capacity Pack è *adaptercp\_silent\_uninst.txt* ed è presente sul CD nella directory *Launchpad/AdapterCapacityPack*.

Per eseguire una disinstallazione non presidiata, effettuare le seguenti operazioni:

1. Passare alla directory *dir\_prodotto/\_uninstAdapterCP4.4*.
2. Emettere il seguente comando:  
`uninstaller.bin -silent`



---

## Installazione non presidiata di Collaboration Capacity Pack

Il nome del file di risposta utilizzato per installare in maniera non presidiata il Collaboration Capacity Pack è `collabcp_silent.txt` ed è presente sul CD nella directory `Launchpad/CollabCapacityPack`.

Per eseguire un'installazione non presidiata, effettuare le seguenti operazioni:

1. Fare riferimento alla procedura di installazione mediante la GUI descritta Capitolo 7, "Installazione di Collaboration Capacity Pack per WebSphere Business Integration Server Express Plus", a pagina 39 in modo da visualizzare le opzioni di installazione e i prerequisiti richiesti. Le opzioni che possono essere impostate sono presenti anche all'interno del file di risposta.
2. Copiare il file di risposta dal CD e modificarlo con le impostazioni necessarie alla propria installazione.
3. Passare alla directory contenente il file di risposta modificato.
4. Emettere il seguente comando:

```
mount_point/CollabCapacityPack/setupLinux.bin -silent \
-options collabcp_silent.txt
```

---

## Disinstallazione non presidiata di Collaboration Capacity Pack

Per eseguire una disinstallazione non presidiata di Collaboration Capacity Pack, effettuare le seguenti operazioni:

1. Passare alla directory `dir_prodotto/_uninstCollabCP4.4`.
2. Emettere il seguente comando:

```
uninstaller.bin -silent
```



---

## Informazioni particolari

Queste informazioni sono state sviluppate per prodotti e servizi offerti negli Stati Uniti. È possibile che negli altri paesi l'IBM non offra i prodotti, le funzioni o i servizi illustrati in questo documento. Consultare il rappresentante IBM locale per informazioni sui prodotti e sui servizi disponibili nel proprio paese. Ogni riferimento relativo a prodotti, programmi o servizi IBM non implica che solo quei prodotti, programmi o servizi IBM possano essere utilizzati. In sostituzione a quelli forniti dall'IBM, possono essere usati prodotti, programmi o servizi funzionalmente equivalenti che non comportino la violazione dei diritti di proprietà intellettuale o di altri diritti dell'IBM. È comunque responsabilità dell'utente valutare e verificare la possibilità di utilizzare altri programmi e/o prodotti, fatta eccezione per quelli espressamente indicati dall'IBM. L'IBM può avere brevetti o domande di brevetto in corso relativi a quanto trattato nella presente pubblicazione. La fornitura di questa pubblicazione non implica la concessione di alcuna licenza su di essi. Chi desiderasse ricevere informazioni relative a licenze può rivolgersi per iscritto a:

*IBM Director of Commercial Relations  
IBM Europe  
Schoenaicher Str. 220  
D - 7030 Boeblingen  
Deutschland*

Per domande di autorizzazioni relative a informazioni DBCS, contattare IBM Intellectual Property Department nel proprio paese oppure inviare le domande a:

*IBM World Trade Asia Corporation Licensing  
2-31 Roppongi 3-chome, Minato-ku  
Tokyo 106-0032, Japan*

Il seguente paragrafo non è valido per il Regno Unito o per tutti i paesi le cui leggi nazionali siano in contrasto con le disposizioni in esso contenute:

L'INTERNATIONAL BUSINESS MACHINES CORPORATION FORNISCE QUESTA PUBBLICAZIONE "NELLO STATO IN CUI SI TROVA", SENZA ALCUNA GARANZIA, ESPLICITA O IMPLICITA, IVI INCLUSE EVENTUALI GARANZIE DI COMMERCIALIZZABILITÀ ED IDONEITÀ AD UNO SCOPO PARTICOLARE. Alcuni stati non consentono la rinuncia a garanzie esplicite o implicite in determinate transazioni; quindi la presente dichiarazione potrebbe essere non essere a voi applicabile. Questa pubblicazione potrebbe contenere imprecisioni tecniche o errori tipografici. Le informazioni incluse in questo documento vengono modificate su base periodica; tali modifiche vengono incorporate nelle nuove edizioni della pubblicazione. L'IBM si riserva il diritto di apportare miglioramenti e/o modifiche al prodotto o al programma descritto nel manuale in qualsiasi momento e senza preavviso. Tutti i riferimenti a siti Web non dell'IBM contenuti in questo documento sono forniti solo per consultazione. I materiali disponibili presso i siti Web non fanno parte di questo prodotto e l'utilizzo di questi è a discrezione dell'utente. Tutti i commenti e i suggerimenti inviati potranno essere utilizzati liberamente dall'IBM e diventeranno esclusiva della stessa. Coloro che detengono la licenza su questo programma e desiderano avere informazioni su di esso allo scopo di consentire (i) uno scambio di informazioni tra programmi indipendenti ed altri (compreso questo) e (ii) l'uso reciproco di tali informazioni, dovrebbero rivolgersi a:

*IBM Corporation  
577 Airport Blvd., Suite 800  
Burlingame, CA 94010  
U.S.A*

Tali informazioni possono essere disponibili, in base ad appropriate clausole e condizioni, includendo in alcuni casi, il pagamento di una tassa. Il programma su licenza descritto in questo manuale e tutto il materiale su licenza ad esso relativo sono forniti dall'IBM nel rispetto delle condizioni previste dalla licenza d'uso. Tutti i dati sulle prestazioni riportati sono stati determinati in un ambiente controllato. Pertanto, i risultati ottenuti in altri ambienti operativi potrebbero variare significativamente. Alcune misurazioni possono essere state effettuate su sistemi del livello di sviluppo e non vi è alcuna garanzia che tali misurazioni resteranno invariate sui sistemi generalmente disponibili. Inoltre, alcune misurazioni possono essere state stimate tramite estrapolazione. I risultati reali possono variare. Gli utenti del presente documento dovranno verificare i dati applicabili per i propri ambienti specifici. Le informazioni relative a prodotti non IBM sono state ottenute dai fornitori di tali prodotti. L'IBM non ha verificato tali prodotti e, pertanto, non può garantirne l'accuratezza delle prestazioni. Eventuali commenti relativi alle prestazioni dei prodotti non IBM devono essere indirizzati ai fornitori di tali prodotti. Tutti le dichiarazioni riguardanti la direzione o le decisioni future di IBM sono soggette a variazione o ritiro senza preavviso e costituiscono solo degli obiettivi. Questa pubblicazione contiene esempi di dati e prospetti utilizzati quotidianamente nelle operazioni aziendali. Pertanto, può contenere nomi di persone, società, marchi e prodotti. Tutti i nomi contenuti nella pubblicazione sono fittizi e ogni riferimento a nomi e indirizzi reali è puramente casuale. LICENZA DI COPYRIGHT: Queste informazioni contengono programmi applicativi di esempio in lingua originale, che illustrano le tecniche di programmazione su diverse piattaforme operative. È possibile copiare, modificare e distribuire questi programmi di esempio sotto qualsiasi forma senza alcun pagamento alla IBM, allo scopo di sviluppare, utilizzare, commercializzare o distribuire i programmi applicativi in conformità alle API (application programming interface) di IBM per cui sono scritti i programmi di esempi. Questi esempi non sono stati testati approfonditamente tenendo conto di tutte le condizioni possibili. La IBM, quindi, non può garantire o assicurare l'affidabilità, la praticità o il funzionamento di questi programmi. Se questa pubblicazione viene visualizzata in formato elettronico, è possibile che le fotografie e le illustrazioni a colori non vengano visualizzate.

---

## Informazioni sull'interfaccia di programmazione

Le informazioni sull'interfaccia di programmazione, se fornite, sono designate per creare il software applicativo utilizzando questo programma. Le interfacce di programmazione di utilizzo generale consentono di scrivere il software applicativo che ottiene i servizi degli strumenti di questo programma. Tuttavia, queste informazioni possono contenere anche le informazioni sull'ottimizzazione, modifica e diagnosi. Tali informazioni sono fornite per eseguire il debug del software applicativo.

**Avvertenza:** Non utilizzare queste informazioni come interfaccia di programmazione in quanto possono essere soggette a modifiche di vario genere.

---

## Marchi

I seguenti termini sono marchi della International Business Machines Corporation negli Stati Uniti e/o in altri paesi: i5/OS

IBM

il logo IBM

AIX

CICS

CrossWorlds

DB2

DB2 Universal Database

Domino

IMS

Informix

iSeries

Lotus

Lotus Notes

MQIntegrator

MQSeries

MVS

OS/400

Passport Advantage

SupportPac

WebSphere

z/OS

Microsoft, Windows, Windows NT e il logo Windows sono marchi di Microsoft Corporation negli Stati Uniti e/o in altri paesi. MMX, Pentium e ProShare sono marchi di Intel Corporation negli Stati Uniti e/o in altri paesi. Java e tutti i marchi basati su Java sono marchi di Sun Microsystems, Inc. negli Stati Uniti e/o in altri paesi. Linux è un marchio di Linus Torvalds negli Stati Uniti e/o in altri paesi. Nomi di altri prodotti, società e servizi possono essere marchi di altre società.

WebSphere Business Integration Server Express e Express Plus includono il software sviluppato dal progetto Eclipse (<http://www.eclipse.org/>).



WebSphere Business Integration Server Express, versione 4.4 e WebSphere Business Integration Server Express Plus, versione 4.4.



---

## Indice analitico

### A

- Adapter Capacity Pack
    - aggiornamento 64
    - disinstallazione con la GUI 37
    - disinstallazione non presidiata 70
    - installazione con la GUI 35
    - installazione non presidiata 70
  - aggiornamento
    - Adapter Capacity Pack 64
    - arresto del sistema 55
    - avvio della versione aggiornata 67
    - backup del sistema 53
    - Collaboration Capacity Pack 66
    - controllo degli errori 67
    - da WebSphere Business Integration Server Express Plus V4.3 a Express Plus V4.3.1 60
    - da WebSphere Business Integration Server Express V4.3.1 a Express Plus V4.3.1 55
    - da WebSphere Business Integration Server Express V4.3 a Express V4.3.1 58
  - identificazione degli scenari di aggiornamento supportati 49
  - inserimento del sistema in uno stato di inattività 53
  - preparazione del sistema esistente 53
  - test della versione aggiornata 68
  - verifica 67
- avvio
- InterChange Server Express 29
  - System Manager 30
  - WebSphere Business Integration Server Express e Express Plus 29
- avvio dell'applicazione Primi passi 23

### C

- Capacity Pack
  - Adattatore 35
  - collaborazione 39
- Collaboration Capacity Pack
  - aggiornamento 66
  - disinstallazione con la GUI 42
  - disinstallazione non presidiata 71
  - installazione con la GUI 39
  - installazione non presidiata 71
- Convenzioni tipografiche v

### D

- DB2
  - criteri minimi 21
- disinstallazione
  - Adapter Capacity Pack 37
  - Collaboration Capacity Pack 42
  - WebSphere Business Integration Server Express e Express Plus 26

### F

- Failed Event Manager
  - configurazione manuale per l'utilizzo di Tomcat 48
  - configurazione se si utilizza un server Web 44, 45
  - percorso directory 25
- file di risposta
  - disinstallazione non presidiata di Adapter Capacity Pack 70
  - installazione non presidiata di Adapter Capacity Pack 70
  - installazione non presidiata di Collaboration Capacity Pack 71
  - installazione non presidiata di WebSphere Business Integration Server Express e Express Plus 69

### G

- gestione
  - InterChange Server Express 30
  - WebSphere Business Integration Server Express e Express Plus 29
- Guida di avvio rapido,
  - visualizzazione 33

### I

- installazione
  - Adapter Capacity Pack 35
  - Collaboration Capacity Pack 39
  - panoramica 1
- Installazione personalizzata 16
- Installazione tipica 10
- InterChange Server Express
  - avvio 29
  - collegamento a System Manager 31
  - gestione 30
  - modifica della password 31
  - registrazione 30
  - riavvio 31

### L

- Launchpad
  - installazione di un Adapter Capacity Pack 35
  - installazione di un Collaboration Capacity Pack 39
  - installazione di WebSphere Business Integration Server Express e Express Plus 10
  - visualizzazione della Guida di avvio rapido 33

### N

- non presidiata
  - disinstallazione di Adapter Capacity Pack 70
  - disinstallazione di Collaboration Capacity Pack 71
  - disinstallazione di WebSphere Business Integration Server Express e Express Plus 70
  - installazione di Adapter Capacity Pack 70
  - installazione di Collaboration Capacity Pack 71
  - installazione di WebSphere Business Integration Server Express e Express Plus 69

### P

- passo successivo
  - aggiornare il sistema 33
  - avvio di WebSphere Business Integration Server Express e Express Plus 27
  - controllare e installare i prerequisiti software 6
  - funzioni di base di Launchpad 2
  - installare Adapter Capacity Pack 33, 68
  - installare Collaboration Capacity Pack 33, 37, 68
  - verifica dell'installazione di WebSphere Business Integration Server Express e Express Plus 32
- password, InterChange Server Express, modifica 31

### R

- registrazione di InterChange Server Express 30
- riavvio di InterChange Server Express 31
- Richiamo
  - Launchpad 4

### S

- strumenti basati sul web
  - System Monitor, Failed Event Manager e Web Deployment 44, 45
- System Manager
  - avvio 30
  - collegamento a InterChange Server Express 31
- System Monitor
  - configurazione manuale per l'utilizzo di Tomcat 47

## System Monitor (*Continua*)

- configurazione se non si utilizza un server Web 46
- configurazione se si utilizza un server Web 44, 45
- percorso directory 25

## V

- Verifica dell'installazione di WebSphere Business Integration Server Express e Express Plus 33

## W

- Web Deployment
  - configurazione se si utilizza un server Web 44, 45
  - percorso directory 26
- WebSphere Business Integration Server Express e Express Plus
  - aggiornamento 49
  - avvio 29
  - disinstallazione con la GUI 26
  - disinstallazione non presidiata 70
  - gestione 29
  - installazione non presidiata 69
  - struttura delle directory 24
  - verifica dell'installazione 33







Printed in Denmark by IBM Danmark A/S