

WebSphere Business Integration Server  
Express 및 Express Plus



# OS/400 및 i5/OS용 WebSphere Business Integration Server Express 설치 안내서

4.4



WebSphere Business Integration Server  
Express 및 Express Plus



# OS/400 및 i5/OS용 WebSphere Business Integration Server Express 설치 안내서

4.4

주!

이 정보와 이 정보가 지원하는 제품을 사용하기 전에, 71 페이지의 『주의사항』의 정보를 읽으십시오.

**2005년 4월 22일**

이 문서는 IBM WebSphere Business Integration Server Express, 버전 4.4 및 IBM WebSphere Business Integration Server Express Plus, 버전 4.4에 적용됩니다.

이 IBM WebSphere Business Integration 문서와 관련된 의견은 전자 우편(doc-comments@us.ibm.com)으로 보내주십시오. 당사는 귀하의 의견에 귀를 기울이고 있습니다.

IBM에 정보를 보내면, IBM은 귀하의 권리를 침해하지 않는 범위 내에서 IBM이 적절하다고 생각하는 방식으로 귀하가 제공한 정보를 사용하거나 배포할 수 있습니다.

© Copyright International Business Machines Corporation 2004, 2005. All rights reserved.

---

# 목차

이 책의 정보 . . . . .	v
이 책의 사용자 . . . . .	v
관련 서적 . . . . .	v
인쇄 규칙 . . . . .	vi
이 릴리스의 새로운 내용 . . . . .	vii
릴리스 4.4의 새로운 내용 . . . . .	vii
릴리스 4.3.1의 새로운 내용 . . . . .	vii
<b>제 1 장 설치 개요 . . . . .</b>	<b>1</b>
다음 단계 수행 . . . . .	2
<b>제 2 장 런치패드 시작 . . . . .</b>	<b>3</b>
시작하기 전에 . . . . .	3
런치패드 호출 . . . . .	4
다음 단계 수행 . . . . .	6
<b>제 3 장 필수 소프트웨어 전제조건 및 WebSphere Business Integration Server Express 또는 Express Plus 설치 . . . . .</b>	<b>7</b>
설치할 구성요소 결정(사용자 정의 설치 전용) . . . . .	8
일반 설치 . . . . .	10
사용자 정의 설치 . . . . .	15
소프트웨어 전제조건 . . . . .	23
설치 결과 . . . . .	25
첫 번째 단계 사용 . . . . .	26
디렉토리 구조 및 파일 . . . . .	29
초기 설치 이후의 추가 구성요소 설치 . . . . .	31
WebSphere Business Integration Server Express 및 Express Plus 설치 제거 . . . . .	31
다음 단계 수행 . . . . .	34
<b>제 4 장 WebSphere Business Integration Server Express 또는 Express Plus 시스템 처음 시작 . . . . .</b>	<b>35</b>
WebSphere Business Integration Server Express 또는 Express Plus 시작 . . . . .	35
InterChange Server Express 설정 . . . . .	36
다음 단계 수행 . . . . .	38
<b>제 5 장 설치 확인 . . . . .</b>	<b>39</b>
빠른 유효성 검증 . . . . .	39
다음 단계 수행 . . . . .	39
<b>제 6 장 WebSphere Business Integration Server Express Plus용 Adapter Capacity Pack 설치 . . . . .</b>	<b>41</b>
Adapter Capacity Pack 설치 . . . . .	41
Adapter Capacity Pack 설치 제거 . . . . .	43
다음 단계 수행 . . . . .	44

제 7 장 WebSphere Business Integration Server Express Plus용 Collaboration Capacity Pack 설치 . . .	45
Collaboration Capacity Pack 설치 . . . . .	45
Collaboration Capacity Pack 설치 제거 . . . . .	48
다음 단계 수행 . . . . .	49
제 8 장 WebSphere Business Integration Server Express 및 Express Plus 업그레이드. . . . .	51
지원되는 업그레이드 시나리오 및 가정 . . . . .	51
기존 사용자 프로젝트 보존 . . . . .	52
소프트웨어 전제조건 업그레이드 . . . . .	54
기존 시스템 준비 . . . . .	55
업그레이드 프로세스 시작 . . . . .	58
업그레이드 유효성 검증 . . . . .	64
업그레이드된 버전 테스트. . . . .	64
업그레이드된 버전 백업 . . . . .	65
다음 단계 수행 . . . . .	65
부록. 자동 설치 및 설치 제거 . . . . .	67
WebSphere Business Integration Server Express 및 Express Plus 자동 설치 . . . . .	67
WebSphere Business Integration Server Express 및 Express Plus 설치 제거 . . . . .	68
Adapter Capacity Pack 자동 설치 . . . . .	68
Adapter Capacity Pack 자동 설치 제거. . . . .	69
Collaboration Capacity Pack 자동 설치 . . . . .	69
Collaboration Capacity Pack 자동 설치 제거. . . . .	70
주의사항 . . . . .	71
프로그래밍 인터페이스 정보 . . . . .	73
상표 및 서비스표 . . . . .	73
색인. . . . .	75

---

## 이 책의 정보

IBM(R) WebSphere(R) Business Integration Server Express 및 IBM WebSphere Business Integration Server Express Plus 제품은 InterChange Server Express, 연관된 Toolset Express, 협업 기초 및 소프트웨어 통합 어댑터와 같은 구성요소로 이루어져 있습니다. Toolset Express의 도구는 비즈니스 프로세스를 작성, 수정 및 관리하는 데 도움이 됩니다. 응용프로그램이 관련되는 비즈니스 프로세스의 사전 패키징된 어댑터 사이에서 선택할 수 있습니다. 표준 프로세스 템플릿 (CollaborationFoundation)를 사용하여 사용자 정의된 프로세스를 신속하게 작성할 수 있습니다.

이 문서에서 IBM WebSphere Business Integration Server Express 및 IBM WebSphere Business Integration Server Express Plus 시스템을 설치 및 설정하는 방법을 설명합니다.

언급된 부분을 제외하고 이 안내서의 모든 정보는 IBM WebSphere Business Integration Server Express 및 IBM WebSphere Business Integration Server Express Plus 모두에 해당됩니다. WebSphere Business Integration Server Express 용어 및 해당 파생 용어는 두 제품 모두에 적용됩니다.

---

## 이 책의 사용자

이 문서는 OS/400 및 i5/OS 환경에서 WebSphere Business Integration Server Express 또는 Express Plus를 설치, 전개 및 관리하는 컨설턴트와 시스템 관리자가 사용합니다.

---

## 관련 서적

이 제품에 사용 가능한 문서 세트 전체에는 모든 WebSphere Business Integration Server Express 및 Express Plus 설치에 공통된 기능 및 구성요소가 설명되어 있으며 특정 구성요소의 참조 자료가 포함되어 있습니다.

관련 사이트인 <http://www.ibm.com/websphere/wbiserverexpress/infocenter>에서 문서를 다운로드, 설치 및 참조할 수 있습니다.

주: 이 제품에 대한 중요 정보는 이 문서를 공개한 후에 발행되는 기술 지원 기술 노트 및 플래시에서 사용할 수 있습니다. 이 정보는 WebSphere Business Integration 지원 웹 사이트인 <http://www.ibm.com/software/integration/websphere/support/>에서 찾을 수 있습니다. 관심이 있는 구성요소 영역을 선택하고 기술 노트 및 플래시 섹션을 찾아보십시오.

---

## 인쇄 규칙

이 문서에서는 다음 규칙을 사용합니다.

---

<code>courier font</code>	명령어, 파일 이름, 입력 정보 또는 시스템에 의해 화면에 인쇄되는 정보와 같은 리터럴 값을 표시합니다.
굵은체	처음 나타나는 새 항목을 표시합니다. 경우에 따라 그래픽 사용자 인터페이스에 표시되는 이름 또는 메뉴 항목을 나타냅니다.
기울임체	변수 이름 또는 상호 참조를 표시합니다. PDF 파일을 볼 때 상호 참조는 파란색의 기울임체로 되어 있습니다. 상호 참조를 선택하여 대상 정보로 바로 이동할 수 있습니다.
<i>italic Courier</i>	리터럴 텍스트 내의 변수 이름을 표시합니다.
파란색 윤곽선	온라인으로 메뉴얼을 볼 때만 보이는 파란색 윤곽선은 상호 참조 하이퍼링크를 표시합니다. 윤곽선 인쪽을 선택하여 참조 오브젝트로 바로 이동하십시오.
{ }	구문 행에서 중괄호 안에 있는 일련의 옵션을 나타내며 이 옵션 중 하나만 선택해야 합니다.
[ ]	구문 행에서 대괄호 안에 있는 선택적 매개변수를 표시합니다.
...	구문 행에서 생략 부호는 이전 매개변수의 반복을 표시합니다. 예를 들어, <code>option[,...]</code> 은 쉼표로 구분된 여러 옵션을 입력할 수 있음을 의미합니다.
\	이 문서에서 백슬래시(\)는 디렉토리 경로의 규칙으로 사용됩니다. UNIX를 설치한 경우에는 백슬래시를 슬래시(/)로 대체하십시오. 모든 IBM WebSphere Business Integration Server Express 경로 이름은 시스템에 제품이 설치된 디렉토리와 관련됩니다.
<i>ProductDir</i>	제품이 설치된 디렉토리를 표시합니다.

---



---

## 이 릴리스의 새로운 내용

---

### 릴리스 4.4의 새로운 내용

설치에 대한 다음 변경사항이 이 릴리스에 적용되었고 이 안내서에 반영되어 있습니다.

- 일반 및 사용자 정의 설치의 새로운 옵션
- 첫 번째 단계 응용프로그램 설치
- “빠른 시작”을 이제 “빠른 유효성 검증”이라고 하고 첫 번째 단계에서 포함된 온라인 문서를 지원합니다.
- 이제 콘솔이 관리 도구(Toolset Express)의 한 부분이므로 별도로 설치되지 않습니다.
- ITE(Integrated Test Environment)가 이제 OS/400 또는 i5/OS에서 InterChange Server Express와 함께 지원되며 Windows 시스템에서 실행할 필요가 없습니다. 따라서 InterChange Server Express는 OS/400 또는 i5/OS 이외에 Windows 시스템에 더 이상 설치할 수 없습니다.
- 웹 전개 응용프로그램 설치
- RBAC(Role-based access control) 및 사용자 정의 가능 사용자 이름과 암호
- 동일한 시스템에 WebSphere Business Integration Server Express(또는 Express Plus) 4.3.1 및 4.4 설치 지원
- MQ 큐 관리자 및 리스너 삭제에 대한 지시사항이 제공됩니다. 다른 응용프로그램에서 큐 관리자를 사용 중인 경우 해당 큐 관리자가 자동으로 삭제되지 않습니다.

---

### 릴리스 4.3.1의 새로운 내용

이 안내서의 첫 번째 릴리스입니다. 릴리스 4.3.1에는 다음 운영 체제에 대한 프로덕션 모드 지원이 포함됩니다.

- IBM OS/400 V5R2, V5R3
- Red Hat Enterprise Linux AS 3.0 Update 1
- SuSE Linux Enterprise Server 8.1(SP3 적용)
- Microsoft Windows 2003



---

## 제 1 장 설치 개요

IBM WebSphere Business Integration Server Express 및 Express Plus에는 런치패드라고 하는 GUI(Graphical User Interface) 기반 설치 프로그램이 제공되는데, 이 런치패드는 전제조건 및 제품 소프트웨어의 설치 및 구성을 단계별로 안내합니다.

설치는 OS/400 또는 i5/OS 시스템에 제품을 원격으로 설치할 Windows 시스템을 사용하여 수행됩니다. 따라서 OS/400 또는 i5/OS 시스템은 설치를 위해 사용할 Windows 시스템과 함께 네트워크에 연결되어 있어야 합니다. 제품에는 Windows 기반 시스템에서만 실행되는 구성요소가 포함되어 있습니다. 구성요소는 제품을 설치, 구성, 사용자 정의 및 관리하는 데 사용할 수 있는 소프트웨어 도구("Tools Express") 및 "첫 번째 단계" 응용프로그램으로 이루어집니다. 설치 프로그램은 필요에 따라 OS/400 또는 i5/OS와 Windows 시스템 모두에 파일을 설치합니다.

런치패드를 통해 기본 구성요소 세트를 자동으로 설치하는 표준 또는 일반 설치를 수행하거나 설치할 구성요소를 선택할 수 있는 사용자 정의 설치를 수행할 수 있습니다. 두 경우에 모두 런치패드는 시스템에 이미 다른 필수 소프트웨어 전제조건이 설치되어 있는지 확인하고 이 정보를 표시합니다. 전제조건이 설치되어 있으면 런치패드는 설치가 완료될 때까지 계속 안내합니다.

이 안내서에서는 IBM WebSphere Business Integration Server Express 또는 Express Plus를 작동시키는 데 필요한 각 설치 단계와 초기 구성 프로세스를 자세히 설명합니다. 기본 단계는 다음과 같습니다.

1. 이 제품을 설치할 시스템이 하드웨어 및 소프트웨어 요구사항을 충족시키는지 확인하십시오. 특정 요구사항에 대해서는 <http://www.ibm.com/software/integration/wbiserverexpress>를 참조하십시오.
2. 런치패드를 시작하여 제품 설치를 시작하십시오(제 2 장).
3. 일반 또는 사용자 정의 설치 중 하나를 선택하십시오. 3장에서 일반 설치와 사용자 정의 설치의 차이점을 확인할 수 있습니다. 런치패드는 지원되는 소프트웨어 전제조건을 확인합니다. 지원되는 전제조건 소프트웨어 목록은 <http://www.ibm.com/software/integration/wbiserverexpress>를 참조하십시오. 그런 다음 나머지 런치패드 설치 프로세스를 계속하십시오(제 3 장).
4. 필수 구성 단계를 수행하십시오(제 3 장).
5. 시스템을 시작하고 초기 관리를 수행하십시오(제 4 장).
6. (선택사항이지만 권장사항) 첫 번째 단계에서 찾을 수 있는 "빠른 유효성 검증" 프로시저를 사용하여 시스템이 설치되어 올바르게 작동하는지 확인하십시오(제 5 장).

7. (WebSphere Business Integration Server Express Plus의 경우에만 선택사항) Adapter Capacity Pack을 설치하십시오(제 6 장).
8. (WebSphere Business Integration Server Express Plus의 경우에만 선택사항) Collaboration Capacity Pack을 설치하십시오(제 7 장).

이 안내서에 추가된 아래 부분에는 다음 정보가 제공됩니다.

- 51 페이지의 제 8 장 『WebSphere Business Integration Server Express 및 Express Plus 업그레이드』
- 67 페이지의 『자동 설치 및 설치 제거』

---

## 다음 단계 수행

설치 및 구성 프로세스를 시작하려면 3 페이지의 제 2 장 『런치패드 시작』으로 진행하여 기본 런치패드 기능을 학습하십시오.

---

## 제 2 장 런치패드 시작

런치패드 GUI를 사용하여 WebSphere Business Integration Server Express 또는 Express Plus를 설치 및 구성하려면 기본 기능을 알아야 합니다.

이 장에는 다음 섹션이 포함됩니다.

- 『시작하기 전에』
- 4 페이지의 『런치패드 호출』
- 6 페이지의 『다음 단계 수행』

---

### 시작하기 전에

런치패드를 시작하기 전에 다음을 수행하십시오.

- OS/400 또는 i5/OS 사용자 프로파일에 \*ALLOBJ, \*SECADM, \*JOBCTL 특수 권한이 있는지 확인하십시오.
- OS/400 또는 i5/OS 시스템이 <http://www.ibm.com/software/integration/wbiserverexpress>에 나열된 하드웨어 요구사항을 충족하는지 확인하십시오.
- Tools Express 구성요소에 대해 Windows 클라이언트를 사용하는 경우 Windows 시스템이 <http://www.ibm.com/software/integration/wbiserverexpress/>에 나열된 하드웨어 요구사항을 충족하는지 확인하십시오.
- 제품에 사용 가능한 픽스팩에 대해서는 <http://www.ibm.com/software/integration/websphere/support/> 사이트를 확인하십시오.
- Windows 시스템에서 모든 Windows 응용프로그램이 종료되었는지 확인하십시오.
- Windows 시스템에서 사용자가 Windows 관리자 특권 및 20자 미만의 Windows 사용자 ID를 가지고 있는지 확인하십시오. 이 요구사항이 충족되지 않으면 문제점을 설명하는 오류 메시지가 표시되며 런치패드 프로그램이 종료됩니다.
- 이 문서 전반의 설치 지시사항에서는 제품 CD를 통해 설치한다고 가정합니다. Passport Advantage에서 확보한 ESD로 설치하는 경우 다음을 수행하십시오.
  - 다운로드 지시사항은 Passport Advantage 정보를 참조하십시오.
  - 하드 드라이브의 동일한 디렉토리로 모든 ESD를 압축 해제하고 설치 프로그램이 올바르게 기능하도록 하드 드라이브에서 설치하십시오. ESD 이미지를 CD로 작성하여 설치하지 마십시오. 이를 수행할 경우 일부 소프트웨어 전제조건이 구성 유틸리티가 실제 소프트웨어 전제조건이 포함된 ESD에 패키징될 수 없기 때문에 설치를 수행할 수 없습니다.

- ESD를 추출할 디렉토리의 구성요소 폴더 이름에 공백이 없는지 확인하십시오. 예를 들어, C:\Program Files\WBISE는 Program Files 폴더 이름에 공백이 있으므로 올바른 디렉토리가 아닙니다. C:\WBISE는 폴더 WBISE 이름에 공백이 없으므로 올바른 디렉토리입니다.
- 사용자에게 새 데이터베이스를 작성하고 새 사용자를 추가하는 관리자 특권이 있는지 확인하십시오.

## 런치패드 호출

런치패드를 호출하려면 WebSphere Business Integration Server Express OS/400 및 i5/OS CD를 Windows 기반 컴퓨터에 넣으십시오. i5/OS 시스템 정보 화면이 표시되고 OS/400 또는 i5/OS 시스템 이름, 사용자 ID 및 암호에 대해 묻는 프롬프트가 표시됩니다. 정보를 입력하고 확인을 누르십시오.

예를 들면,

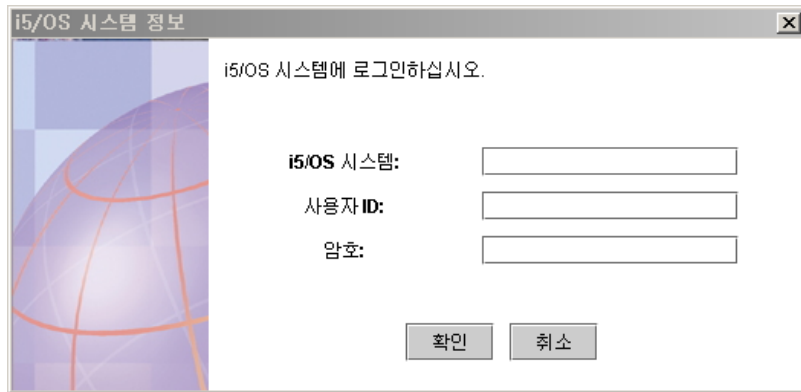


그림 1. 로그인 정보에 대한 OS/400 및 i5/OS 시스템 정보 화면

주: 사용자 인터페이스가 "i5/OS 시스템 정보"라고 레이블되어 있더라도 이 인터페이스는 지원되는 OS/400 시스템에서도 작동합니다. 이것은 이 제품을 설치하는 동안 볼 수 있는 "i5/OS"라고 레이블된 설치 사용자 인터페이스의 다른 파트에서도 마찬가지입니다.

런치패드 시작 화면이 표시됩니다. 시작 화면 왼쪽에 있는 단추를 사용하면 여러 작업을 신속히 선택할 수 있습니다.

그림 1은 WebSphere Business Integration Server Express Plus의 런치패드 시작 화면 예입니다. WebSphere Business Integration Server Express Plus가 **Capacity Pack** 설치라고 레이블된 단추를 포함하기 때문에 WebSphere Business Integration Server Express의 런치패드 시작 화면은 WebSphere Business Integration Server Express

Plus(표시됨)의 런치패드 시작 화면과 약간 다릅니다. 이 단추에서 설치할 수 있는 항목은 WebSphere Business Integration Server Express와 함께 사용할 수 없습니다.



그림 2. WebSphere Business Integration Server Express Plus 런치패드 시작 화면

시작 화면의 단추로 다음 작업을 제어합니다.

### 제품 설치

설치할 제품 구성요소에 따라 해당 소프트웨어 전제조건을 설치한 후 제품 구성요소도 설치합니다.

### Capacity Pack 설치

기본 설치에 제공되는 것 이상의 협업이나 추가 어댑터를 설치할 수 있게 합니다. (WebSphere Business Integration Express Plus에서만 사용할 수 있습니다.)

### 설치 안내서

WebSphere Business Integration Server Express 정보 센터로 이동하는 웹 페이지로 링크합니다. 이 웹 페이지에서 이 설치 안내서를 포함한 모든 제품 문서를 얻을 수 있습니다.

### 첫 번째 단계

첫 번째 단계 응용프로그램을 실행합니다. 첫 번째 단계 응용프로그램은 설치가 완료된 후에 WebSphere Business Integration Server Express 또는 Express Plus를 사용 및 관리할 수 있는 단일 인터페이스입니다.

### 종료 런치패드를 닫습니다.

---

## 다음 단계 수행

이 장에 설명된 기본 런치패드 GUI 조작을 별다른 문제 없이 수행하는 경우 7 페이지의 제 3 장 『필수 소프트웨어 전제조건 및 WebSphere Business Integration Server Express 또는 Express Plus 설치』로 이동하여 런치패드에 필요한 전제조건을 식별하고 선택한 전제조건을 설치하며 WebSphere Business Integration Server Express 또는 Express Plus를 설치하는 방법에 대한 정보를 참조하십시오.



---

## 제 3 장 필수 소프트웨어 전제조건 및 WebSphere Business Integration Server Express 또는 Express Plus 설치

WebSphere Business Integration Server Express 또는 Express Plus 시스템은 설치할 구성요소를 기초로 설치에 필요한 소프트웨어 전제조건을 판별할 수 있습니다. 특정 항목이 설치되지 않은 경우에는 설치할 수 있습니다.

런치패드는 두 가지 설치 옵션 즉, 일반 및 사용자 정의 설치 옵션을 제공합니다.

일반 설치는 다음 구성요소를 자동으로 설치합니다.

- InterChange Server Express
- JText 어댑터
- 샘플
- Toolset Express

이러한 구성요소에 대한 자세한 정보는 9 페이지의 『설치할 수 있는 구성요소』를 참조하십시오.

일반 설치는 사용자가 필수 전제조건 구성요소를 포함하고 있는지 여부도 자동으로 발견하여 구성요소 대부분을 설치할 수 있습니다.

사용자 정의 설치는 설치할 구성요소를 선택할 수 있도록 합니다. 일반 설치와 마찬가지로 전제조건이 설치되어 있는지 여부를 발견하여 설치할 수 있습니다. 사용 가능한 구성요소의 설명은 8 페이지의 『설치할 구성요소 결정(사용자 정의 설치 전용)』 섹션을 참조하십시오. 사용자 정의 설치에 대한 자세한 정보는 15 페이지의 『사용자 정의 설치』 섹션을 참조하십시오.

일반 설치에 대한 자세한 정보는 10 페이지의 『일반 설치』 섹션을 참조하십시오.

이 장 전체의 설치 지시사항에서는 다음 사항을 가정합니다.

- 호스트 서버는 OS/400 또는 i5/OS 시스템에서 시작합니다(STRHOSTSVR CL 명령을 매개변수 SERVER(\*ALL)와 함께 사용). 설치에 성공하려면 호스트 서버가 시작되어야 합니다.
- WebSphere Business Integration Server Express 또는 Express Plus 버전 4.4가 시스템에 설치되어 있지 않습니다. 제품의 이전 버전 또는 Capacity Pack을 설치했는데 버전 4.4로 업그레이드하거나, WebSphere Business Integration Server Express V4.4를 설치했는데 WebSphere Business Integration Server Express Plus V4.4로 업그레이드하려는 경우 51 페이지의 제 8 장 『WebSphere Business Integration Server Express 및 Express Plus 업그레이드』를 참조하십시오.

- Server Express 구성요소는 OS/400 버전 5 릴리스 2 또는 i5/OS 버전 5 릴리스 3에 설치됩니다. Tools Express 구성요소는 Windows XP 또는 Windows 2003 운영 체제를 실행 중인 시스템에 설치됩니다. 프로덕션 및 개발 환경 모두에서 각 Windows 플랫폼에 지원되는 제품 구성요소 목록은 <http://www.ibm.com/software/integration/wbiserverexpress>를 참조하십시오.
- 이 설치에는 WebSphere Business Integration Server Express Plus 시스템에 해당됩니다. WebSphere Business Integration Server Express 시스템의 설치 화면에서 약간 다르게 표시될 수 있습니다.
- 3 페이지의 제 2 장 『런치패드 시작』의 정보를 검토 및 이해한 후 런치패드를 시작했습니다.

이 장에는 다음 섹션이 포함됩니다.

- 『설치할 구성요소 결정(사용자 정의 설치 전용)』
- 10 페이지의 『일반 설치』
- 15 페이지의 『사용자 정의 설치』
- 23 페이지의 『소프트웨어 전제조건』
- 26 페이지의 『첫 번째 단계 사용』
- 29 페이지의 『디렉토리 구조 및 파일』
- 31 페이지의 『초기 설치 이후의 추가 구성요소 설치』
- 31 페이지의 『WebSphere Business Integration Server Express 및 Express Plus 설치 제거』
- 34 페이지의 『다음 단계 수행』

자동 설치 및 설치 제거 수행과 관련된 지시사항은 67 페이지의 『자동 설치 및 설치 제거』를 참조하십시오.

---

## 설치할 구성요소 결정(사용자 정의 설치 전용)

사용자 정의 설치를 사용하여 WebSphere Business Integration Server Express 및 Express Plus를 설치 중인 경우 제품 구성요소의 서브세트 모두 또는 일부를 설치할 수 있습니다. 설치 가능한 구성요소는 자동 설치 중에 사용된 응답 파일 또는 런치패드의 설정 유형 선택 화면에서 사용자 정의 단추를 선택한 후 표시되는 화면에서 선택할 수 있습니다.

주: 앞에 설명된 대로 일반 설치를 사용할 경우 런치패드는 설치할 구성요소를 자동으로 선택합니다.

다음 섹션에서는 설치 가능한 구성요소를 설명합니다.

Toolset Express는 Windows 기반 시스템에서 실행됩니다. Windows 2003 플랫폼에서는 프로덕션 또는 개발 환경에서 지원됩니다. Windows XP 플랫폼에서는 개발 환경에서만 지원됩니다.

InterChange Server Express 및 Toolset Express 구성요소에 대한 자세한 설명은 *System Administration Guide*를 참조하고 어댑터 설명은 개별 어댑터 안내서를 참조하십시오. 모든 문서는 웹사이트 <http://www.ibm.com/websphere/wbiserverexpress/infocenter>에서 제공됩니다.

## 설치할 수 있는 구성요소

설치하는 동안 다음 구성요소 세트에서 선택할 수 있습니다.

- InterChange Server Express
- 다음의 하위 구성요소를 포함하는 Toolset Express:
  - 관리 도구 - 다양한 시스템 환경을 관리 및 모니터링합니다. 여기에는 OS/400 또는 i5/OS 시스템에서 구성요소를 관리하기 위한 콘솔, System Manager, Flow Manager, Log Viewer 및 Relationship Manager가 포함됩니다.
  - 개발 도구 - 기존 또는 새 시스템 구성요소를 구성, 사용자 정의 또는 개발합니다. 여기에는 Business Object Designer Express, Connector Configurator Express, Map Designer Express, Process Designer Express (WebSphere Business Integration Server Express Plus 설치에서만 사용 가능), Relationship Designer Express 및 Test Connector Express가 포함됩니다. WebSphere Studio WorkBench 3.0.1(WSWB301)도 받습니다.

웹 기반 도구는 다음을 포함합니다.

- System Monitor
- 이벤트 실패 관리자
- 웹 전개
- 다음 목록에서 어댑터를 선택할 수 있습니다.
  - Adapter for e-Mail
  - Adapter for iSeries
  - Adapter for JDBC
  - Adapter for JMS
  - Adapter for JText
  - Adapter for Lotus Domino
  - Adapter for Healthcare data protocols
  - Adapter for HTTP
  - Adapter for SWIFT

- Adapter for TCP/IP
- Adapter for Web Services
- Adapter for WebSphere Commerce
- Adapter for WebSphere MQ
- Adapter for XML

주: 일부 어댑터에는 어댑터 선택 시에 설치되는 해당 ODA(Object Discovery Agent)가 있습니다. 어댑터를 선택하면 다음 구성요소 또한 설치됩니다.

- Data Handler for EDI
  - Data Handler for XML
- 샘플 구성요소는 설치 및 올바르게 작동되는지 확인할 수 있도록 시스템 테스트라는 사전 구성된 샘플을 설치합니다.

## 일반 설치

일반 설치를 시작하려면 다음 단계를 수행하십시오.

1. 시작 화면에서 제품 설치를 선택하십시오.



그림 3. 시작 화면

설정 유형 선택 화면이 표시됩니다.

2. 설정 유형 선택 화면에서 일반을 선택하십시오.

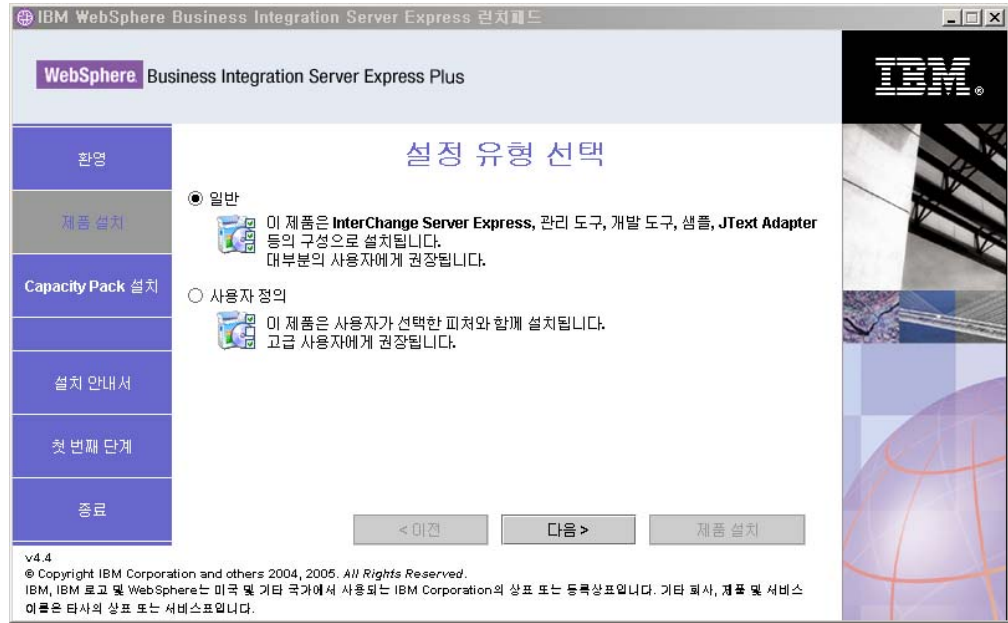


그림 4. 설정 유형 선택 화면

일반 설치를 선택한 후에 소프트웨어 전제조건 화면이 표시됩니다.

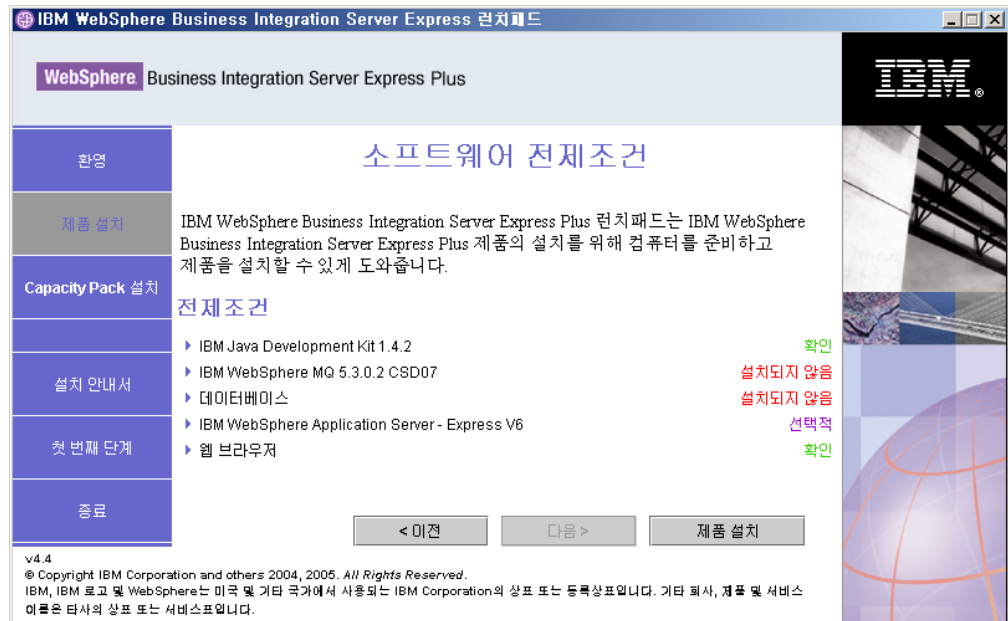


그림 5. 소프트웨어 전제조건 화면

3. 런치패드가 각 소프트웨어 전제조건들의 설치 상태를 표시합니다. 상태 값에는 설치되지 않음, 선택적 또는 확인 및 데이터베이스 선택 전용, 구성되지 않음 등이 포함될 수 있습니다.

시스템에 필요한 소프트웨어 프로그램이 설치되지 않음 또는 선택적 상태인 경우 런치패드를 사용하여 설치하거나 해당 프로그램을 확보할 수 있는 위치를 지시할 수 있습니다.

런치패드를 사용하여 소프트웨어 프로그램을 설치하려면 제품 또는 항목 이름을 누르십시오. 기타 선택 가능한 단추나 옵션이 표시됩니다. 예를 들어, 설치 단추가 사용 가능하게 됩니다. 설치 단추를 선택하여 프로그램 설치를 시작하십시오. 소프트웨어 프로그램의 설치 프로세스가 완료되면 소프트웨어 전제조건 화면으로 돌아가며 프로그램 이름 옆에 확인이 표시됩니다.

(사용자 정의 설치에만 해당) iSeries용 DB2 Universal Database가 구성되지 않은 경우 런치패드를 사용하여 이를 구성할 수 있습니다. 시작하려면 단어 "데이터베이스"를 누르십시오. 추가 필드가 표시됩니다. 데이터베이스를 구성하기 전에 24 페이지의 『데이터베이스 설치 및 구성』의 중요한 정보를 참조하십시오.

주: 이 시스템에 이전 버전의 전제조건 소프트웨어가 이미 설치된 경우 런치패드 작동 방법 및 버전에 따른 조치에 대해서는 54 페이지의 『소프트웨어 전제조건 업그레이드』를 참조하십시오.

특정 전제조건을 설치해야 하는 이유를 포함하여 소프트웨어 전제조건 설치에 대한 자세한 정보는 23 페이지의 『소프트웨어 전제조건』 섹션을 참조하십시오. 사용자 정의 설치의 경우 이 화면은 그림에 표시된 것보다 많은 전제조건을 나열합니다. 또한 화면은 OS/400 또는 i5/OS와 Windows 클라이언트 모두에 대한 전제조건을 표시합니다.

계획된 설치에 필요한 각 소프트웨어 전제조건 상태가 확인되면 화면 맨 아래에 있는 제품 설치 단추를 선택하십시오.

소프트웨어 사용권 계약 화면이 표시됩니다.

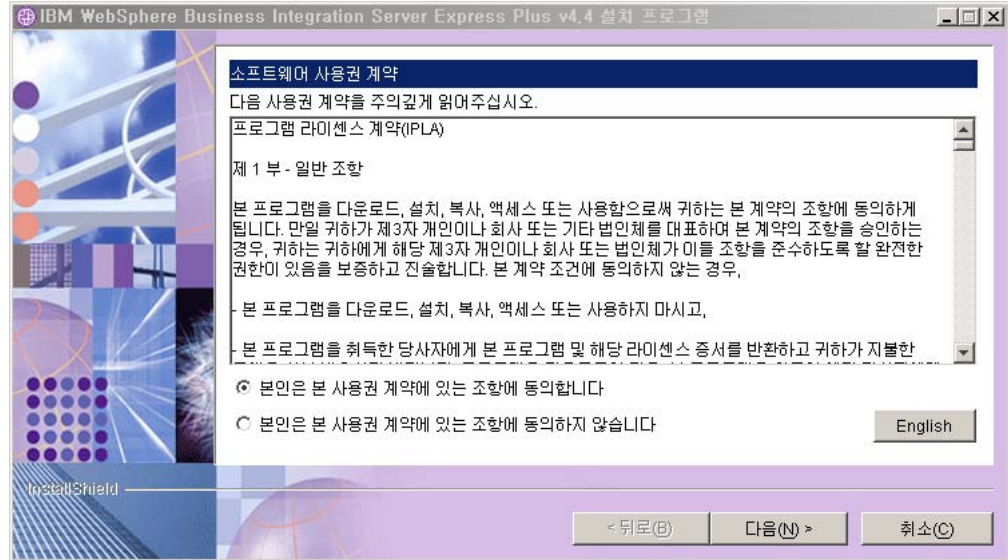


그림 6. 소프트웨어 사용권 계약 화면

4. 본인은 본 사용권 계약에 있는 조항에 동의합니다 항목 옆의 단일 선택 단추를 선택하여 소프트웨어 사용권 계약 조건을 읽고 승인한 후 다음을 선택하십시오.

RBAC 정보 화면이 표시됩니다.

주: 사용자 정의 설치를 수행 중이고 웹 기반 도구를 설치하도록 선택한 경우 다음 화면은 웹 기반 도구 포트 구성 화면입니다. 그 다음에 RBAC 정보 화면이 표시됩니다. 22 페이지의 『추가 사용자 정의 설치 정보』에서 웹 기반 도구 포트 구성 화면에 대한 정보를 참조한 후 이 섹션으로 리턴하여 계속하십시오.

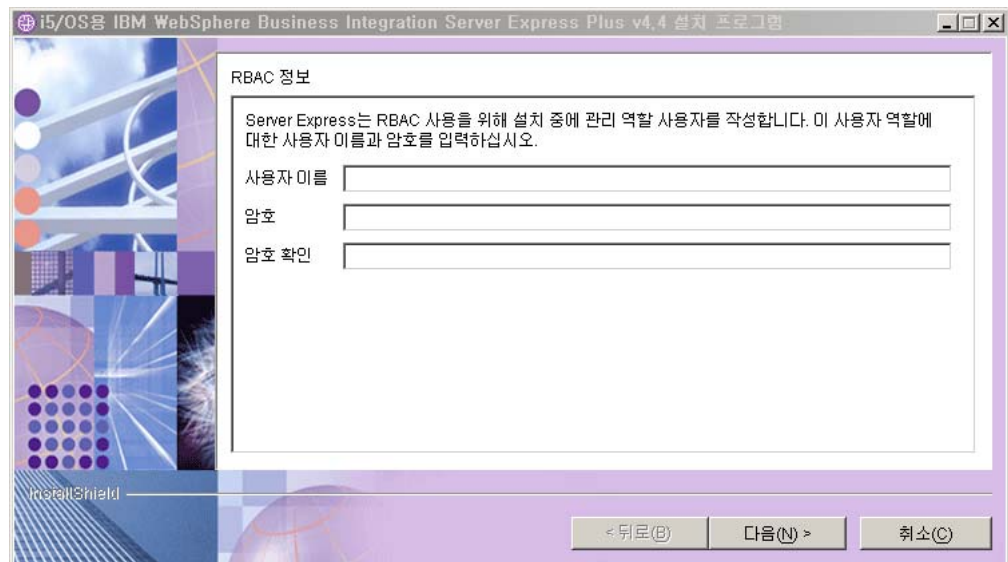


그림 7. RBAC 정보 화면

5. RBAC(Role-Based Access Control)를 사용 가능하게 하려면 사용자 이름 및 암호를 입력하고 다음을 선택하십시오.

입력한 사용자 이름과 암호를 기록해 두십시오. 나중에 필요합니다.

주: RBAC는 서버 액세스의 보안을 강화합니다. 제공된 사용자 이름 및 암호는 서버에 전개하는 동안 서버 관리자를 작성하는 데 사용됩니다. 이 정보는 암호화된 암호를 사용하여 InterChangeSystem.cfg 파일에 저장됩니다. RBAC와 관련된 추가 역할 또는 암호 변경은 System Manager를 통해 나중에 수행해야 합니다.

요약 화면이 표시됩니다.

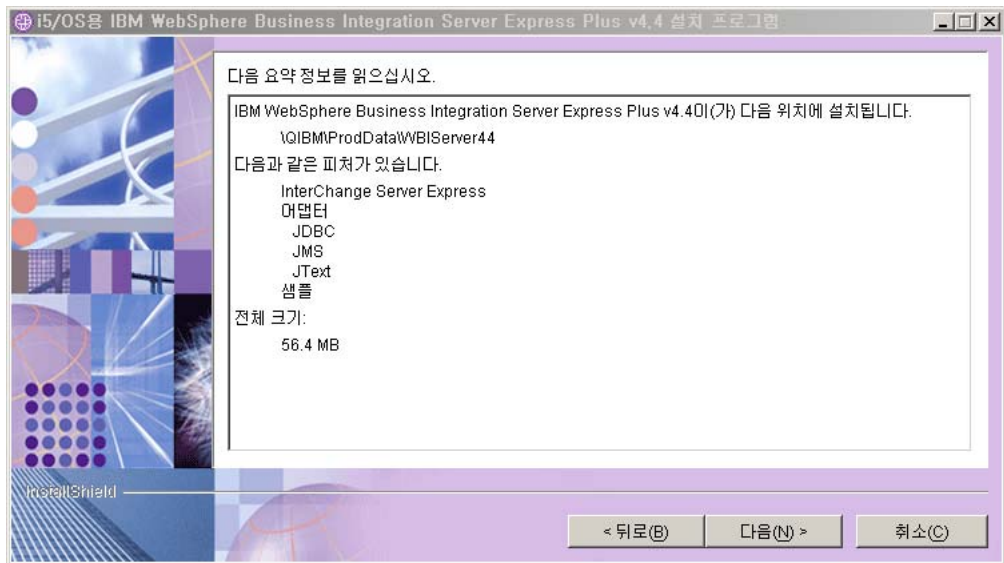


그림 8. OS/400 또는 i5/OS에 설치될 구성요소의 설치 전 요약 화면

6. 설치 전 요약 화면은 선택한 설치 선택사항의 요약 정보를 제공합니다. 이러한 구성요소 모두가 OS/400 또는 i5/OS 시스템에 설치됩니다. 정보를 읽고 올바른지 확인한 후에 다음을 선택하십시오.

설치 프로세스가 시작됩니다. 설치가 진행 중임을 나타내는 상태 표시줄이 표시됩니다. 다양한 메시지가 설치 중이거나 구성 중인 구성요소를 나타냅니다. 이 프로세스에는 시스템에 따라 약간의 시간이 소요될 수 있습니다.

설치 프로세스가 시작될 때 설치 프로그램은 설치에 필요한 디스크 공간이 충분한지 확인합니다. 공간이 부족할 경우 제공된 디스크 공간으로 설치가 완료될 수 없기 때문에 뒤로 및 취소 단추만이 사용 가능하게 표시됩니다. 이 경우 지정된 드라이브에서 일부 공간을 사용 가능하게 해야 합니다.

7. 설치가 완료되면 결과 화면이 표시됩니다. 인스턴스 작성 중에 오류가 발생하면 이러한 오류도 이 화면에 표시됩니다. 요약 화면 이전에 결과 화면이 표시되지 않음



면 QWBIDFT44.create 로그 파일을 보고 로그의 끝에 성공 메시지가 있는지 확인하십시오. OS/400 또는 i5/OS 시스템의 경우 로그 파일은 /QIBM/UserData/WBIServer44/Logs/QWBIDFT44.create에 있습니다. 결과 화면이 표시되면, 다음을 누르십시오. 그렇지 않으면 8단계로 진행하십시오.

8. 요약 화면이 표시됩니다.

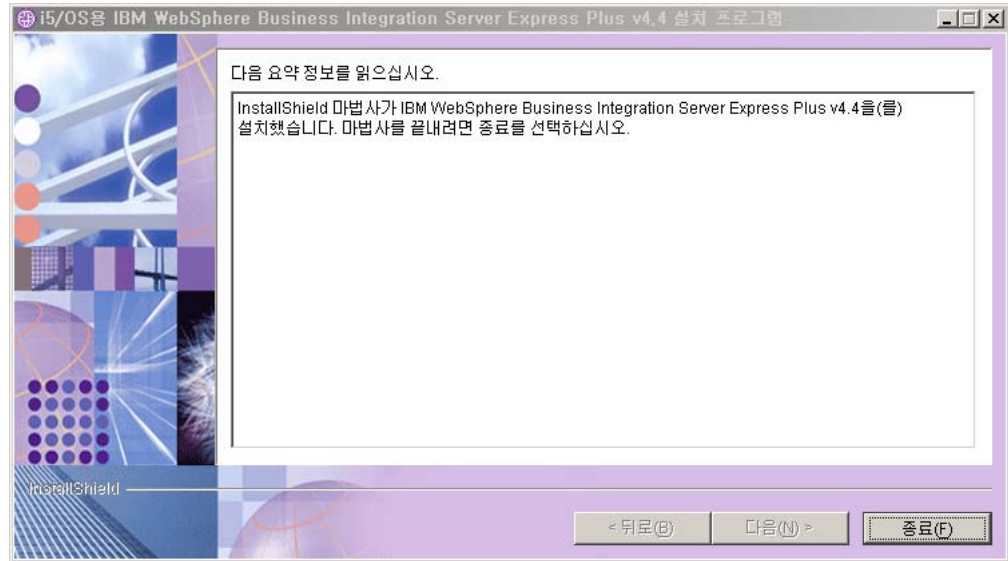


그림 9. 완료 요약 화면

9. 종료 단추를 누르십시오.

주: 사용자 정의 설치를 수행하는 경우 이제 20 페이지의 『추가 사용자 정의 설치 단계』를 진행하십시오.

설치가 완료되었음을 알리는 메시지가 표시되며 첫 번째 단계 응용프로그램을 실행할 것인지를 묻습니다. 이 응용프로그램에 대한 자세한 정보는 26 페이지의 『첫 번째 단계 사용』 섹션을 참조하십시오.

10. 런치패드가 계속 열려 있습니다. 닫으려면 런치패드에서 종료 단추를 누르십시오.

## 사용자 정의 설치

이 섹션에서는 사용자 정의 설치에만 해당되는 선택 화면에 대해 설명합니다. 이러한 화면을 탐색한 후에 11 페이지의 3단계를 참조하여 설치 프로세스를 완료하십시오.

GUI 화면의 특정 항목 옆에는 도움말 아이콘이 있습니다. 아이콘을 선택할 경우 기능에 대한 정보와 해당 기능에 필요한 소프트웨어 전제조건 관련 정보가 있는 창이 열립니다.

## 설치 구성요소 선택

설치하려는 구성요소의 시스템과 통신하려면 다음 단계를 수행하십시오.

1. 설정 유형 선택 화면에서 사용자 정의 단일 선택 단추를 선택하십시오. 서버 설치 화면이 표시됩니다.

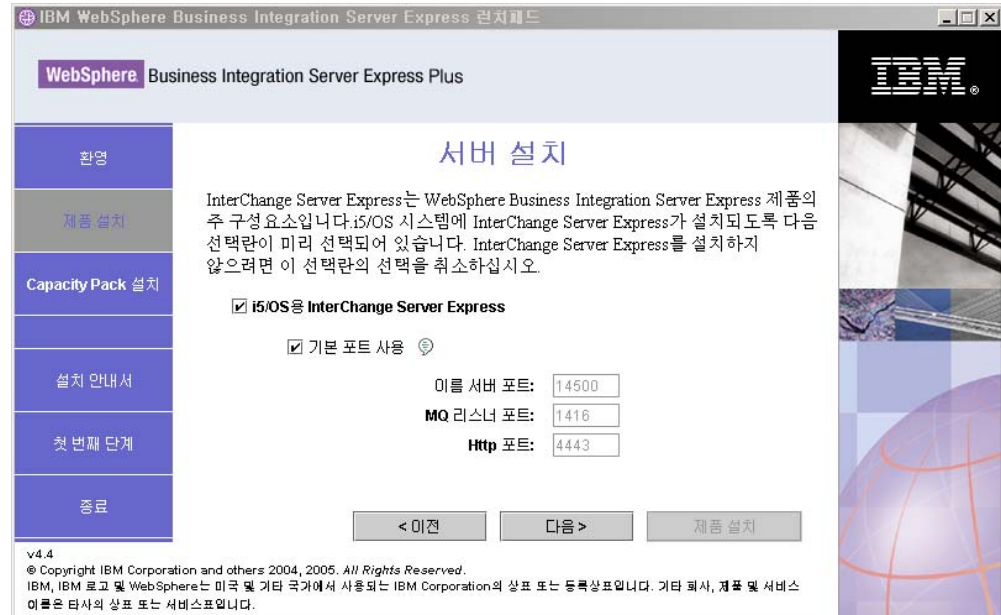


그림 10. 서버 설치 화면

2. 서버 설치 화면에서 **InterChange Server Express** 항목 옆의 선택란이 기본적으로 선택됩니다. InterChange Server Express를 설치하려면 이 선택란을 선택된 상태로 두십시오.

기본 포트 사용 선택란도 선택되어 있습니다. 이름 서버, MQ 리스너 및 HTTP에 대해 나열된 기본 포트를 사용하려면 이 선택란을 선택된 상태로 두십시오. 포트 번호는 이미 다른 응용프로그램에서 사용 중인 경우에만 변경해야 합니다. 시스템에서 WebSphere Business Integration Express 4.3.1이 발견되지 않는 경우 기본 포트는 이름 서버 포트 - 14500, MQ 리스너 포트 - 1416, HTTP 포트 - 4443입니다. WebSphere Business Integration Express 4.3.1이 발견되는 경우 기본 포트는 이름 서버 포트 - 14501, MQ 리스너 포트 - 1417, HTTP 포트 - 4443입니다. 이러한 포트가 사용 중인지 판별하려면 OS/400 또는 i5/OS 시스템에서 NETSTAT \*CNN 명령을 사용하거나 네트워크 관리자에게 문의하십시오. 다른 포트를 사용하도록 선택하려면 기본 포트 사용 선택란을 선택 취소한 후 사용할 포트 번호를 입력하십시오.

다음을 선택하십시오. 도구 설치 화면이 표시됩니다.

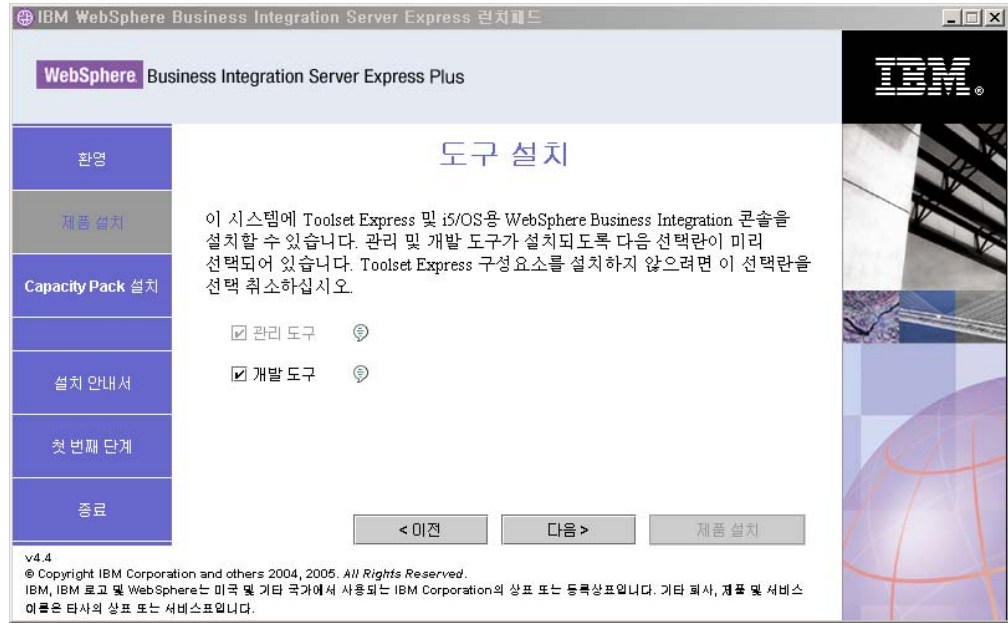


그림 11. 도구 설치 화면

3. 도구 설치 화면에서 관리 도구 및 개발 도구 항목 옆의 선택란이 기본적으로 선택됩니다. 도구는 Windows 시스템에 설치됩니다. 다음 중 하나를 수행하십시오.

- 관리 도구와 개발 도구를 모두 설치하려면 표시된 대로 이 선택란을 기본값인 선택된 상태로 두십시오.
- 관리 도구만을 설치하려면 개발 도구 항목 옆의 선택란을 선택 취소하십시오.

주: 개발 도구만 선택할 수는 없습니다. 개발 도구를 설치하려면 관리 도구도 설치해야 합니다.

- 관리 도구와 개발 도구를 모두 설치하지 않으려면 관리 도구 및 개발 도구 옆에 있는 선택란을 선택 취소하십시오.

팁: 먼저 개발 도구 옆에 있는 선택란을 선택 취소하십시오. 그렇게 하면 관리 도구 옆에 있는 선택란이 사용 가능하게 되어 선택 취소할 수 있습니다.

다음을 선택하십시오. 웹 기반 도구 화면이 표시됩니다.

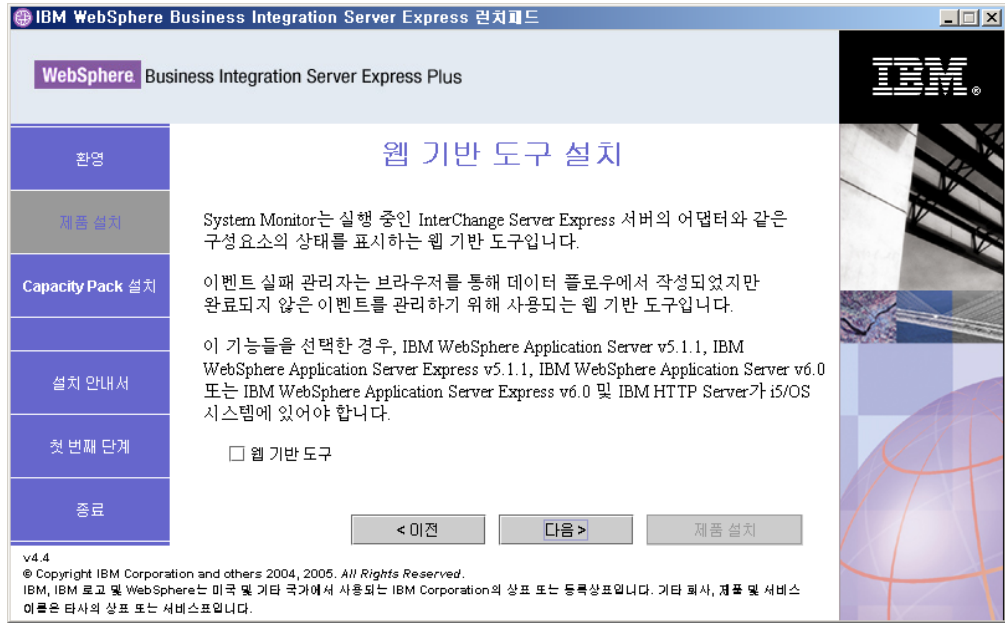


그림 12. 웹 기반 도구 설치 화면

4. 웹 기반 도구(System Monitor, 이벤트 실패 관리자 및 웹 전개)를 설치하려면 웹 기반 도구 옆에 있는 선택란을 선택하십시오. 웹 기반 도구는 OS/400 또는 i5/OS 시스템에 설치됩니다. 웹 기반 도구를 사용하려면 지원되는 버전의 WebSphere Application Server 또는 WebSphere Application Server Express가 OS/400 또는 i5/OS 시스템에 설치되어 있어야 합니다. 지원되는 버전의 WebSphere Application Server 또는 WebSphere Application Server Express가 아직 설치되어 있지 않으면 통지가 되고 이후 설치 프로세스에서 이를 설치할 것인지 묻는 프롬프트가 표시됩니다. 웹 기반 도구는 WebSphere Application Server 또는 WebSphere Application Server Express와 함께 작업하기 위해 구성됩니다. ICSMON44라는 응용프로그램 서버 인스턴스가 작성됩니다.

주: WebSphere Business Integration Server Express 초기 설치 이후에 웹 기반 도구를 설치할 수 있습니다. 추가 WebSphere Business Integration Server Express, 구성요소를 설치하는 것과 같이 다시 런치패드를 실행한 후 원하는 구성요소를 선택하십시오(이 경우 웹 기반 도구).

웹 기반 도구 설치에 대한 자세한 정보는 22 페이지의 『추가 사용자 정의 설치 정보』를 참조하십시오. 웹 기반 도구를 원하지 않으면 선택란을 비워 두고 다음을 선택하십시오. 어댑터 설치 화면이 표시됩니다.

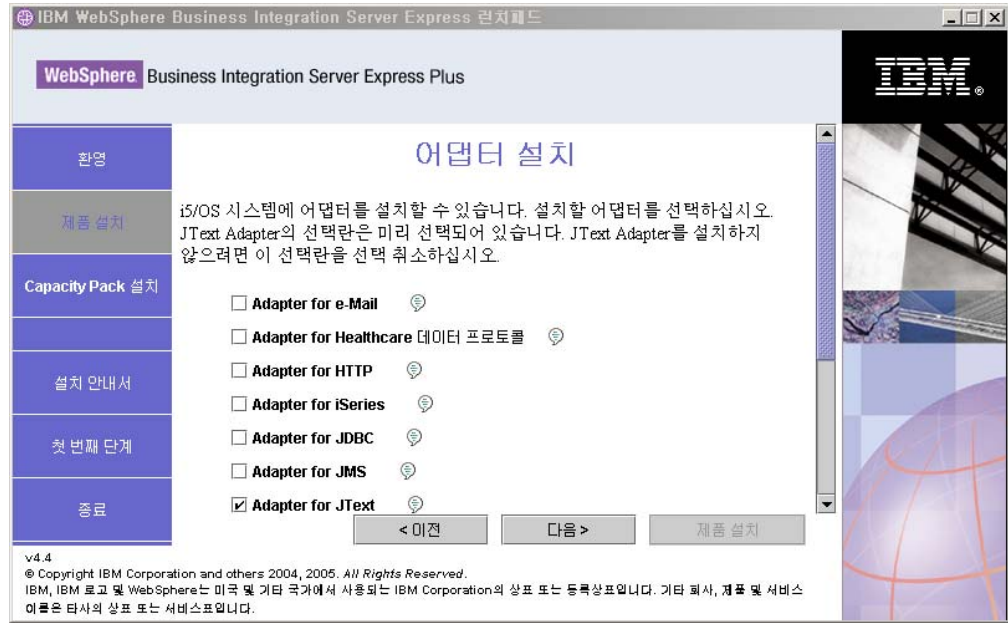


그림 13. 어댑터 설치 화면

5. 어댑터 설치 화면에서 설치하려는 어댑터를 선택하십시오. 어댑터는 OS/400 또는 i5/OS 시스템에 설치됩니다. Adapter for JText는 샘플 구성요소의 일부인 시스템 테스트 샘플 실행에 필요하며 설치를 확인하기 위해 빠른 유효성 검증 프로세스를 완료하는 데 필요합니다. 빠른 유효성 검증에 대한 자세한 정보는 5장을 참조하십시오.

주: OS/400 V5R2 시스템에 Crypto Access Provider(5722AC3)의 라이선스 버전이 설치되어 있지 않으면 어댑터 설치 화면 이전에 암호화 화면이 표시됩니다.

다음을 선택하십시오.

샘플 설치 화면이 표시됩니다.



그림 14. 샘플 설치 화면

6. 샘플 설치 화면에서 샘플 항목 옆의 선택란이 기본적으로 미리 선택됩니다. 샘플은 시스템의 설치를 확인하는 데 사용할 수 있는 빠른 유효성 검증 프로세스에 필요합니다. 이러한 샘플은 OS/400 또는 i5/OS 시스템에 설치됩니다.

- 샘플 구성요소를 설치하려면 다음을 선택하십시오.

주: 샘플 구성요소의 경우 InterChange Server Express, Toolset Express 및 JText Adapter의 설치가 필요합니다. 따라서, 샘플 구성요소 설치를 선택할 경우 이전 화면에 설치를 선택한 것과 관계 없이 InterChange Server Express, Toolset Express 및 JText Adapter 역시 설치됩니다.

- 샘플 구성요소를 설치하지 않으려면 선택란을 선택 취소하고 다음을 선택하십시오.

이 때 설치 프로그램은 선택한 옵션에 필요한 전제조건이 있는지 여부를 확인합니다. 완료된 후에 소프트웨어 전제조건 화면이 표시됩니다.

7. "일반 설치" 섹션에서 11 페이지의 3단계에서 15 페이지의 9단계를 따른 후 다음 섹션, 『추가 사용자 정의 설치 단계』에서 추가 단계를 계속하십시오.

주: 원격 iSeries용 IBM DB2 Universal Database를 사용하려는 경우 24 페이지의 『IBM DB2 Universal Database』를 참조하십시오.

## 추가 사용자 정의 설치 단계

사용자 정의 설치의 경우 15 페이지의 9단계에서 설명된 요약 화면 이후에 추가 화면이 표시됩니다. 이러한 화면 사용은 다음 단계에 설명됩니다.

1. "종료"를 선택한 후에(15 페이지의 9단계대로) 다른 설치 마법사가 시작됩니다. 다음 화면이 표시됩니다.

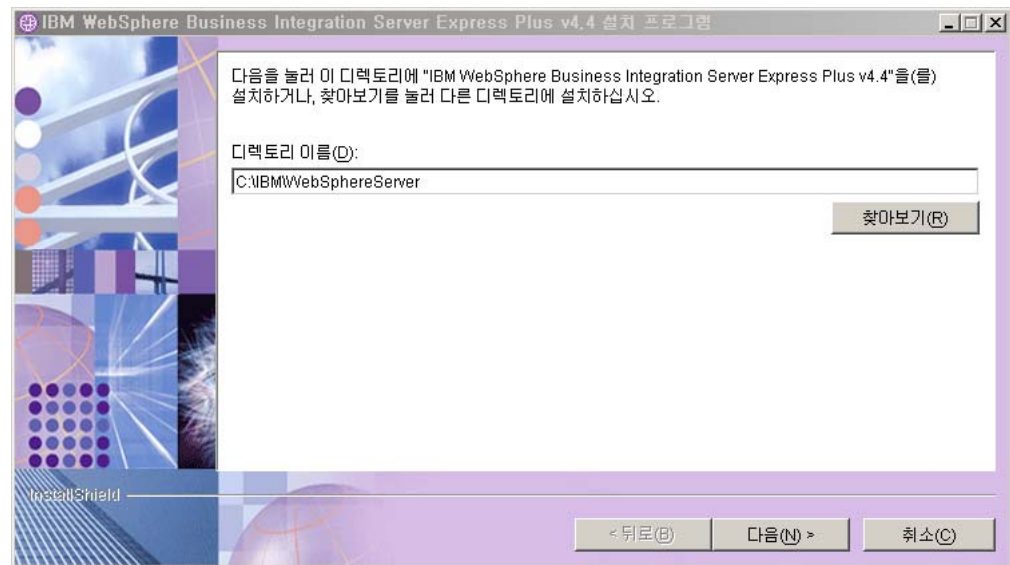


그림 15. Windows 디렉토리 선택 화면

Windows 시스템의 제품 구성요소 설치에 대한 기본 경로가 표시됩니다. 기본값을 사용하거나 또는 변경한 후 다음을 선택하십시오. 설치 전 요약 화면이 표시됩니다.

주: 디렉토리 경로에 공백이 포함되지 않아야 합니다. 이 문서에서 설치 디렉토리, C:\IBM\WebSphereServer(또는 사용자가 입력한 대체 경로)는 *ProductDir* 로 표시됩니다.

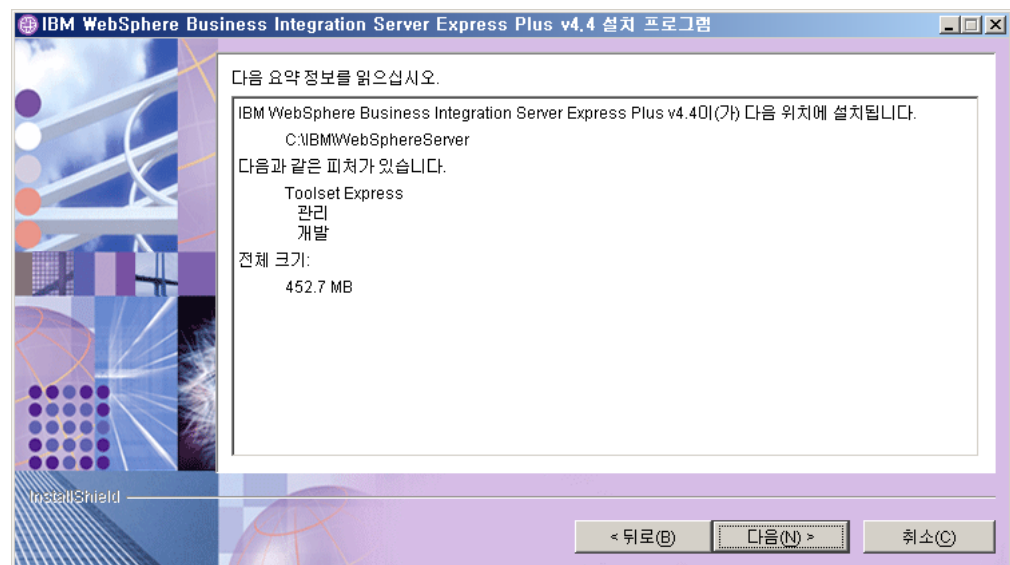


그림 16. Windows 시스템에 설치되는 구성요소의 설치 전 요약 화면

2. Windows 시스템에 설치하려는 모든 구성요소를 선택했는지 확인하고 다음을 선택하여 설치를 시작하십시오. 진행 표시줄이 표시됩니다.
3. 설치가 완료되면 최종 화면이 표시됩니다. 완료 단추를 누르십시오. 설치가 완료되었음을 알리는 메시지가 표시되며 첫 번째 단계 응용프로그램을 실행할 것인지를 묻습니다. 이 응용프로그램에 대한 자세한 정보는 26 페이지의 『첫 번째 단계 사용』 섹션을 참조하십시오.
4. 런치패드가 계속 열려 있습니다. 닫으려면 런치패드에서 종료 단추를 누르십시오.

## 추가 사용자 정의 설치 정보

사용자 정의 설치 프로세스 동안 웹 기반 도구를 설치하도록 선택한 경우 웹 기반 도구에 대한 포트 번호를 구성해야 합니다. OS/400 또는 i5/OS 시스템에 설치되는 구성요소에 대해 설치 마법사를 진행하는 중에 사용권 계약 화면 이후 그리고 RBAC 정보 화면 이전에 다음 화면이 표시됩니다.

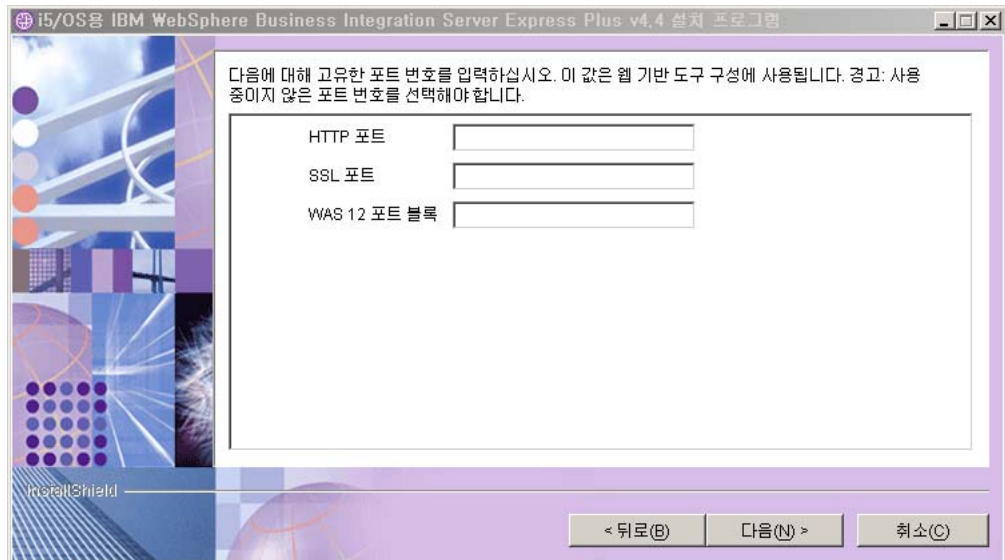


그림 17. 웹 기반 도구 포트 구성 화면

이 화면에 사용할 포트 번호를 입력하십시오. 이러한 번호는 다음과 같이 정의됩니다.

- HTTP 포트: 응용프로그램에 사용되는 HTTP 포트. 아래 설명된 URL에 있는 대로 이 포트 번호를 사용하여 웹 기반 도구에 액세스합니다.
- SSL 포트: SSL 통신에 대해 HTTP에 사용되는 포트.
- WAS 12 포트 블록: WebSphere Application Server에 사용하기 위한 12개의 연속된 포트 범위에서 사용할 첫 번째 포트 번호를 입력하십시오.

사용 가능한 포트를 판별하려면 OS/400 또는 i5/OS 시스템에서 NETSTAT \*CNN 명령을 사용하거나 네트워크 관리자에게 문의하십시오.



클라이언트 시스템의 웹 브라우저에 다음 구문을 포함한 URL을 입력하여 웹 도구에 액세스할 수 있습니다.

- System Monitor 및 이벤트 실패 관리자:  
`http://hostname:HTTPportnum/ICSMonitor`

- 웹 전개:  
`http://hostname:HTTPportnum/WebDeployment`

여기서 *hostname*은 OS/400 또는 i5/OS 시스템의 이름이고 *portnum*은 이 화면에 입력한 HTTP 포트 번호입니다.

## 소프트웨어 전제조건

일반 설치의 경우 이러한 구성요소는 이미 사전 결정되어 있습니다. 사용자 정의 설치의 경우 필요한 소프트웨어 전제조건은 설치할 구성요소에 따라 다릅니다. 런치패드가 시스템에 일부 또는 모든 전제조건이 설치되었는지 여부를 식별하고 소프트웨어 전제조건 화면에 분석 결과를 게시합니다.

OS/400 또는 i5/OS 시스템에 OS/400 또는 i5/OS 라이선스가 있는 프로그램 전제조건을 설치하도록 지시합니다. OS/400 및 i5/OS용 WebSphere MQ 및 WebSphere Application Server Express 라이선스가 있는 프로그램만 런치패드를 사용하여 자동 설치될 수 있습니다. 기타 라이선스가 있는 프로그램에 대한 CD는 OS/400 또는 i5/OS 운영 체제 CD와 함께 제공되며 해당 라이선스가 있는 프로그램에 대한 설치 지시사항을 사용하여 OS/400 또는 i5/OS에 설치해야 합니다.

표 1은 소프트웨어 전제조건을 나열한 것입니다. 화면에 표시되는 목록에는 선택한 설치 옵션에 따라 일부 또는 모든 항목이 포함될 수 있습니다.

표 1. 가능한 소프트웨어 전제조건

전제조건	설명
Windows 시스템의 Java Development Kit 1.4.2	협업 및 맵핑 개발 시 필요합니다.
Windows 시스템의 WebSphere MQ 5.3.0.2 CSD07 또는 상위 CSD 및 OS/400 또는 i5/OS 시스템의 MQ 5.3.0.2 CSD09 또는 상위 CSD	모든 WebSphere Business Integration Server Express 및 Express Plus 설치 시 필요합니다.
iSeries용 IBM DB2 Universal Database	Interchange Server 저장소에 필요합니다. OS/400 또는 i5/OS 운영 체제와 함께 제공됩니다.
OS/400 또는 i5/OS 시스템의 WebSphere Application Server 5.1.1 또는 6.0, WebSphere Application Server Express 5.1.1 또는 6.0	System Monitor, 이벤트 실패 관리자 또는 웹 전개를 설치할 경우 필요합니다. 자세한 정보는 8장을 참조하십시오.
Windows 시스템의 웹 브라우저	System Monitor, 이벤트 실패 관리자 또는 웹 전개를 설치할 경우 필요합니다.
IBM Toolbox for Java	모든 구성요소에 필요합니다. OS/400 또는 i5/OS와 함께 제공됩니다.
AC3 Crypto Access Provider(5722AC3)	어댑터에 필요합니다. OS/400 또는 i5/OS와 함께 제공됩니다.

표 1. 가능한 소프트웨어 전제조건 (계속)

전제조건	설명
QShell Interpreter	OS/400 또는 i5/OS 시스템에서 명령을 입력할 때 필요합니다. OS/400 또는 i5/OS와 함께 제공됩니다.
OS/400 또는 i5/OS용 IBM HTTP Server	웹 기반 도구에 필요합니다. OS/400 또는 i5/OS와 함께 제공됩니다.

주: IBM Toolbox for Java, AC3 Crypto Access Provider(5722AC3), QShell Interpreter 및 OS/400용 IBM HTTP Server는 OS/400 또는 i5/OS 시스템과 함께 제공된 CD에 있는 OS/400 라이선스 프로그램 제품입니다. OS/400 또는 i5/OS 시스템에 이 제품들이 설치되지 않았으면, 런치패드가 해당 CD를 찾도록 프롬프트 하고 이 제품들을 설치합니다.

이전에 적절한 데이터베이스 버전을 설치한 경우 『IBM DB2 Universal Database』 섹션에 표시된 대로 올바르게 구성되었는지 확인하십시오.

이 시스템에 이전 버전의 전제조건 소프트웨어가 이미 설치된 경우 런치패드 작동 방법 및 버전에 따른 조치에 대한 정보는 54 페이지의 『소프트웨어 전제조건 업그레이드』를 참조하십시오.

전제조건에 일치하지 않으면 런치패드가 오류 상태를 표시합니다.

## 데이터베이스 설치 및 구성

이 섹션에서는 데이터베이스를 설치하거나 구성할 때 필요한 추가 정보를 제공합니다.

OS/400 및 i5/OS용 WebSphere Business Integration Server Express 및 Express Plus 4.4는 OS/400 v5R2 또는 i5/OS v5R3 운영 체제와 함께 제공되는 iSeries용 IBM DB2 Universal Database(UDB)와 함께 사용하도록 인증되었습니다.

### IBM DB2 Universal Database

다음은 iSeries용 IBM DB2 Universal Database에 대한 정보입니다.

**최소 데이터베이스 요구사항:** 데이터베이스는 다음과 같이 구성해야 합니다.

- 데이터베이스 및 테이블 작성 특권이 있는 WebSphere Business Integration Server Express 또는 Express Plus의 관리자 사용자.
- InterChange Server Express 저장소 데이터베이스에 사용 가능한 데이터 파일용 디스크 공간 50MB.

**런치패드를 사용한 데이터베이스 설치:** 아래 정보는 런치패드를 사용하여 데이터베이스를 설치할 때 도움이 됩니다. WebSphere Business Integration Express는 로컬 또는 원격 OS/400이나 i5/OS에서 IBM DB2 Universal Database를 지원합니다. 이

데이터베이스는 운영 체제와 함께 제공됩니다. 소프트웨어 전제조건 화면에서 데이터베이스를 선택하면 원격 또는 로컬 데이터베이스를 지정할 수 있도록 하는 추가 선택사항이 표시됩니다.

주: 원격 데이터베이스를 사용하는 경우 런치패드에서 기본 인스턴스를 설치하기 전에 원격 시스템에 QWBIDFT44라는 콜렉션을 작성해야 합니다. 이 콜렉션은 기본 인스턴스 저장소로 사용됩니다. 런치패드가 런치패드의 원격 구성 섹션에서 지정된 사용자 ID 및 암호를 사용하여 원격 QWBIDFT44 데이터베이스에 연결할 수 있는지 확인합니다. 원격 콜렉션에 액세스할 수 없거나 액세스하는 중에 오류가 발생한 경우 오류 메시지가 수신되고 런치패드에서 제공한 정보를 변경할 수 있는 옵션이 제공됩니다. 이 원격 콜렉션이 확인된 후에 설치 프로세스 중에 InterChange Server Express 저장소로 사용되고 이 원격 데이터베이스를 사용하도록 InterChange Server Express가 구성됩니다.

사용될 데이터베이스가 이전에 지정한 OS/400 또는 i5/OS 시스템에 있는 경우 로컬 데이터베이스 사용을 선택하십시오. 로컬 데이터베이스를 사용하면 QWBIDFT44라는 콜렉션이 로컬 시스템에 작성됩니다. 데이터베이스가 다른 OS/400 또는 i5/OS 시스템에 있으면 원격 데이터베이스 사용을 선택한 후 계속을 선택하십시오. 추가 시스템에 대한 호스트 이름, 사용자 이름 및 암호를 입력하고 계속을 선택하십시오.

## 웹 브라우저 설치

Toolset Express 구성요소 System Monitor, 이벤트 실패 관리자 및 웹 전개를 설치하려는 경우 웹 브라우저가 필요합니다. 런치패드는 지원되는 웹 브라우저를 자동으로 설치할 수 없지만 지원되는 버전을 찾는 방법에 대한 지시사항은 제공합니다.

지원되는 웹 브라우저를 설치하지 않았는데 이러한 지시사항을 보려는 경우, 런치패드의 소프트웨어 전제조건 화면에서 웹 브라우저 항목을 펼치십시오. 이 화면에는 지원되는 브라우저를 확보할 수 있는 웹 사이트가 표시됩니다.

---

## 설치 결과

설치 프로세스에 따라 다음 사항이 완료되었습니다.

- 제품 구성요소 설치
- OS/400 또는 i5/OS 시스템에 QWBIDFT44라는 InterChange Server Express의 기본 인스턴스 작성(InterChange Server Express 또는 샘플을 설치하도록 선택한 경우)
- Toolset Express가 설치된 경우 Toolset Express에서 사용되는 Cwtools.cfg 파일 구성
- InterChange Server Express에서 사용하는 InterchangeSystem.cfg 파일 구성
- WebSphere MQ용 큐 관리자 구성

- OS/400 또는 i5/OS에서 TCP/IP 자동 시작 서비스로 InterChange Server Express 를 자동 시작하도록 구성
- 플랫폼 특정 구성 및 등록 제공
- 샘플이 설치된 경우 /Samples 디렉토리에 JText 어댑터의 인스턴스 구성
- InterChange Server Express 또는 Express Plus 서버에 내용 전개

설치 프로세스 중, 설치된 구성요소와 기타 수행된 조치를 자세히 설명하는 로그 파일이 작성됩니다. OS/400 및 i5/OS에서 install.log 파일은 /QIBM/ProdData/WBIServer44/ 디렉토리에 저장됩니다.

Windows에서, 도구가 설치되어 있으면(사용자 정의 설치에만 해당) wbi\_server\_exp\_install\_log.txt 로그 파일이 작성되고 ProductDir\log\ 디렉토리에 저장됩니다.

현 시점에서 29 페이지의 『디렉토리 구조 및 파일』에 자세히 설명된 대로 시스템의 파일 및 디렉토리 구조를 볼 수 있습니다.

---

## 첫 번째 단계 사용

첫 번째 단계 응용프로그램은 WebSphere Business Integration Server Express 또는 Express Plus를 사용 및 관리할 수 있는 단일 인터페이스입니다. WebSphere Business Integration Server Express 또는 Express Plus가 설치될 때 Windows 설치 프로그램으로 설치합니다.

첫 번째 단계는 런치패드에서 실행하거나 Windows 시작 메뉴에서 실행할 수 있습니다. 첫 번째 단계를 실행할 때 WebSphere Business Integration Server Express 또는 Express Plus가 설치되지 않은 경우 대부분의 첫 번째 단계 기능은 사용 불가능하고 먼저 제품을 설치하도록 지시합니다.

이 섹션에는 이 응용프로그램의 사용 및 다양한 구성요소의 장애에 대한 정보가 있습니다.

### 플랫폼(메뉴 표시줄)

플랫폼 메뉴 항목을 사용하면 각각 OS/400 또는 i5/OS와 Windows 버전의 첫 번째 단계 사이를 전환하여 관리 및 액세스를 위해 이러한 두 시스템에 있는 다양한 구성요소로 전환할 수 있습니다. 첫 번째 단계는 다음에 이 응용프로그램을 실행할 때 선택된 마지막 플랫폼을 기억합니다.

### 환영

시작 화면은 첫 번째 단계를 실행할 때 기본적으로 열립니다. 이 화면에는 다음에 컴퓨터를 다시 시동할 때 첫 번째 단계를 실행할 지 여부를 지정하는 선택란이 있습니다.

이 선택란은 기본적으로 선택되어 있습니다. 선택란을 선택한 상태로 두면 첫 번째 단계에서 Windows 프로그램 관리자 시작 메뉴에 단축 아이콘을 추가합니다. 선택란을 선택 취소하면 단축 아이콘이 이미 있는 경우 제거되거나 처음으로 응용프로그램을 여는 경우에는 단축 아이콘이 작성되지 않습니다. CD에서 첫 번째 단계를 실행하거나 WebSphere Business Integration Server Express 또는 Express Plus가 시스템에 아직 설치되지 않은 경우 이 선택란은 사용 불가능하게 됩니다.



그림 18. 첫 번째 단계 시작 화면

## 빠른 유효성 검증

이 단추를 누르면 빠른 유효성 검증 온라인 도움말이 표시되고 설치가 정상적으로 완료되었는지 유효성을 확인하는 단계로 안내합니다.

## 서버 시작 또는 서버 중지

이 단추를 누르면 InterChange Server Express의 QWBIDFT44 인스턴스가 중지되거나 시작됩니다. 서버를 시작하는 경우 OS/400 또는 i5/OS 사용자 이름 및 암호를 입력하도록 프롬프트가 표시됩니다.

## 관리 도구

이 단추를 누르면 관리 도구 화면이 열립니다.

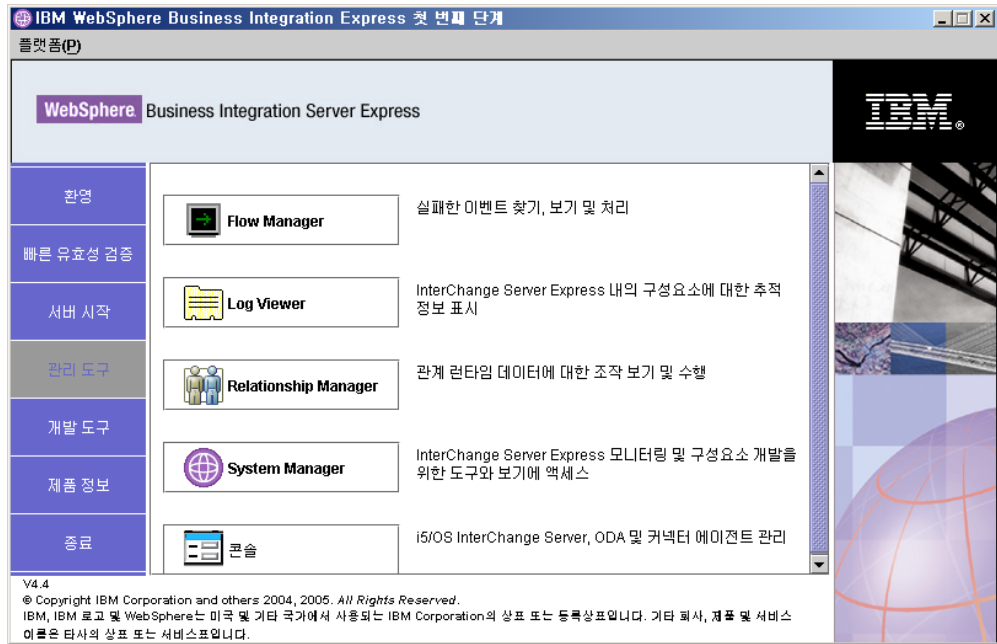


그림 19. 첫 번째 단계 관리 도구 화면

이 화면에는 사용 가능한 관리 도구 목록과 각 도구에 대한 간략한 설명이 제공됩니다.

도구가 설치되지 않은 경우 패널에서 관리 도구가 설치되지 않았으며 런치패드를 사용하여 설치해야 함을 표시합니다.

## 개발 도구

이 단추를 누르면 개발 도구 화면이 열립니다. 이 화면에는 사용 가능한 개발 도구 목록과 각 도구에 대한 간략한 설명이 제공됩니다.

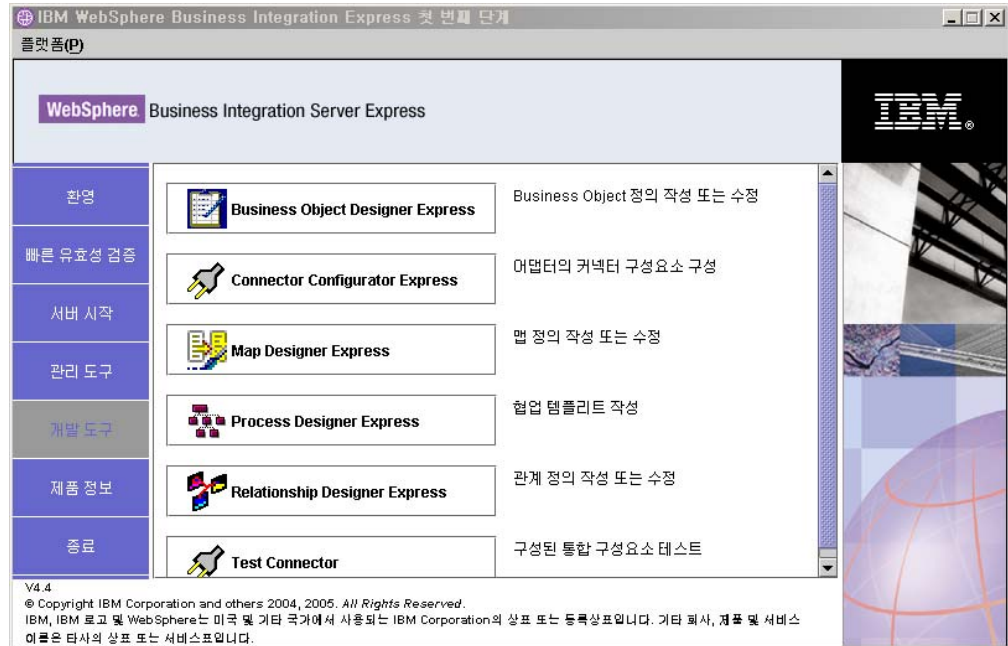


그림 20. 첫 번째 단계 개발 도구 화면

## 제품 정보

이 단추를 누르면 웹 브라우저가 실행되어 WebSphere Business Integration 정보 센터가 열립니다.

## 종료

이 단추를 누르면 첫 번째 단계가 종료됩니다.

## 디렉토리 구조 및 파일

다음 섹션에서는 OS/400 또는 i5/OS 시스템과 Windows 시스템에 설치된 디렉토리를 설명합니다.

### OS/400 및 i5/OS 시스템

OS/400 또는 i5/OS 시스템에서는 다음 오브젝트, 디렉토리 및 파일이 작성됩니다.

1. QWBISVR44 사용자 프로파일
2. QWBISVR44 라이브러리 - 제품에 대한 오브젝트 포함
3. QWBIDFT44 라이브러리 - Interchange Server Express에 대한 데이터베이스 저장소
4. 다음 디렉토리의 통합 파일 시스템의 디렉토리 및 파일:
  - /QIBM/ProdData/WBIServer44

- /QIBM/UserData/WBIServer44

## Windows 시스템

Windows 시스템에서, 다음 디렉토리는 기본적으로 C:\IBM\WebSphereServer 디렉토리 아래 작성되며 이 문서에서는 *ProductDir*을 말합니다.

주: *ProductDir*에 표시되는 특정 파일 및 디렉토리는 설치 중 선택한 구성요소 및 사용 중인 Windows 플랫폼에 따라 달라집니다. 설치된 파일 및 디렉토리는 다음에 나열된 것과 다를 수 있습니다.

표 2. Windows 시스템의 WebSphere Business Integration Server Express 및 Express Plus 구성요소 디렉토리 구조

디렉토리 이름	내용
<ul style="list-style-type: none"> <li>• <code>_uninstWBIServerExp44</code> (WebSphere Business Integration Server Express 설치에서)</li> <li>• <code>_uninstWBIServerExpPlus44</code> (WebSphere Business Integration Server Express Plus 설치에서)</li> </ul>	WebSphere Business Integration Server Express 또는 Express Plus 제거에 사용되는 JVM(Java Virtual Machine) 및 <code>uninstaller.exe</code> 파일이 포함되어 있습니다.
<code>_uninstZip</code>	설치 중 압축이 해제된 모든 파일 목록이 포함되어 있습니다.
<code>bin</code>	글로벌 환경 스크립트가 포함되어 있습니다.
<code>Console</code>	OS/400 또는 i5/OS 콘솔 도구를 구성하고 실행하는 데 필요한 파일이 포함되어 있습니다.
<code>DataHandlers</code>	시스템에 사용되는 Data Handler의 <code>.jar</code> 파일이 포함되어 있습니다.
<code>DevelopmentKits</code>	여러 시스템 구성요소 작성 시 개발자에게 도움이 되는 샘플 파일이 포함되어 있습니다. 제공되는 샘플에는 Server Access for EJB, Server Access for J2EE Connector Architecture, 커넥터(C++ 및 Java) 및 Object Discovery Agent 등이 포함됩니다.
<code>DLMs</code>	DLM(Dynamic Loadable Module) 및 InterChange Server Express 맴용 기타 파일이 있는 하위 디렉토리가 포함되어 있습니다.
<code>FirstSteps</code>	첫 번째 단계 및 빠른 유효성 검증 파일이 포함되어 있습니다.
<code>jre</code>	IBM JRE 파일이 포함되어 있습니다.
<code>legal</code>	라이선스 파일이 포함되어 있습니다.
<code>lib</code>	시스템용 <code>.jar</code> 파일이 포함되어 있습니다.
<code>log</code>	설치 및 설치 제거 중 발생한 모든 오류 및 경고가 들어 있는 로그 파일이 포함되어 있습니다. 파일 이름은 <code>wbi_server_exp_install_log.txt</code> 입니다.
<code>messages</code>	생성된 메시지 파일이 포함되어 있습니다.
<code>ODA</code>	각 에이전트의 Object Discovery Agent <code>.jar</code> 및 <code>.bat</code> 파일이 포함되어 있습니다.
<code>plugins</code>	Toolset Express에 필요한 Eclipse 플러그인 파일이 포함되어 있습니다.
<code>repository</code>	시스템 구성요소에 대한 정의가 포함되어 있습니다.
<code>Samples</code>	협업용 샘플 메일 파일 및 벤치마킹 샘플에 대한 구성요소 정의가 포함되어 있습니다.
<code>templates</code>	<code>start_connName.bat</code> 파일이 포함되어 있습니다.



표 2. Windows 시스템의 WebSphere Business Integration Server Express 및 Express Plus 구성요소 디렉토리 구조 (계속)

디렉토리 이름	내용
Tools	설치 중에 선택한 경우 Workbench 파일이 포함되어 있습니다. Tools\ies301에는 WebSphere Studio Workbench가 포함되어 있습니다. Tools\eclipse\plugins에는 System Manager 플러그인이 포함되어 있습니다.
WBFEM	이벤트 실패 관리자 파일이 포함되어 있습니다.
wbiart	어댑터 런타임과 관련된 파일이 포함되어 있습니다.
WBSM	System Monitor 파일이 포함되어 있습니다.
WBWD	웹 전개 파일이 포함되어 있습니다.

## 초기 설치 이후의 추가 구성요소 설치

WebSphere Business Integration Server Express 또는 Express Plus를 설치한 후 추가 구성요소를 나중에 설치할 수 있습니다. 이를 수행하려면 런치패드의 왼쪽 패널에서 제품 설치 단추를 선택하십시오. 15 페이지의 『사용자 정의 설치』에 자세히 설명된 대로 런치패드에서 설치할 구성요소를 선택할 수 있는 화면을 제공합니다. 특정 화면에서 일부 구성요소를 이미 설치한 경우, 화면에는 표시되지만 이미 설치한 구성 요소 옆의 선택란은 사용할 수 없습니다. 예외는 OS/400 시스템의 암호화 화면입니다. 5722AC3이 이미 설치되어 있으면 이 화면이 표시되지 않습니다.

런치패드는 새로운 선택에 따라 추가 소프트웨어 전제조건이 필요한 여부를 판별하며 해당 설치 및 새 WebSphere Business Integration Server Express 또는 Express Plus 구성요소도 설치합니다.

## WebSphere Business Integration Server Express 및 Express Plus 설치 제거

이러한 지시사항에 따라 WebSphere Business Integration Server Express 또는 Express Plus를 제거하십시오. 일부 구성요소는 OS/400 또는 i5/OS 시스템에 액세스하여 제거해야 하고 일부 구성요소는 Windows 시스템에서 제거해야 합니다. 설치 제거 프로그램은 전제조건을 설치 제거하지 않습니다. 특정 전제조건에 제공된 지시사항에 따라 수동으로 설치 제거해야 합니다.

이러한 지시사항은 수동 설치 제거 프로세스를 나타냅니다. "자동" 설치 제거 프로세스는 67 페이지의 『자동 설치 및 설치 제거』를 참조하십시오.

주: 설치 제거하기 전에 OS/400 또는 i5/OS 시스템 및 Windows 시스템 모두에서 InterChange Server Express와 연관된 프로세스가 실행되고 있지 않은지 확인하십시오(적용 가능한 경우). 실행되고 있는 경우 중지하십시오.

## 서버 인스턴스 삭제

모든 InterChange Server 인스턴스는 InterChange Server 구성요소를 설치 제거하기 전에 삭제되어야 합니다.

서버 인스턴스를 삭제하려면 Adapter 및 Collaboration Capacity Pack이 설치된 경우 이를 먼저 설치 제거하도록 권장합니다. Adapter Capacity Pack을 설치 제거하려면 43 페이지의 『Adapter Capacity Pack 설치 제거』를 참조하고, Collaboration Capacity Pack을 설치 제거하려면 48 페이지의 『Collaboration Capacity Pack 설치 제거』를 참조하십시오.

Capacity Pack을 설치 제거한 후에는 QShell에서 `/QIBM/ProdData/WBIServer44/bin/delete_instance.sh instanceName` 명령을 실행하십시오.

## MQ 큐 관리자 및 리스너 제거

서버 인스턴스 삭제 시 큐 관리자 및 리스너는 삭제되지 않습니다. IBM은 다른 응용프로그램에서 사용하고 있지 않은 경우 큐 관리자 및 리스너를 삭제하도록 권장합니다. 이를 삭제하려면 OS/400 또는 i5/OS 시스템의 경우 다음 단계를 따르십시오. 다음은 CL 명령입니다.

1. WRKMQM을 입력하고 Enter를 누르십시오.
2. 종료할 큐 관리자 옆에 **15**를 입력하십시오.
3. 상태를 새로 고치려면 F5를 누르십시오. 상태가 “비활성”이면 계속하십시오.
4. WRKMQMLSR을 입력하십시오.
5. 큐 관리자와 연관된 리스너 옆에 **4**를 입력하십시오.
6. WRKMQM을 입력하십시오.
7. 제거할 큐 관리자 옆에 4를 입력하십시오.

## OS/400 또는 i5/OS 시스템에서 구성요소 제거

IBM은 전체 WebSphere Business Integration Server Express 또는 Express Plus 설치를 제거하거나 제거할 특정 구성요소를 선택하도록 OS/400 및 i5/OS의 콘솔 모드 프로그램을 제공합니다. 설치 제거 프로그램을 실행하려면 OS/400 또는 i5/OS 시스템에 로그인하여 다음을 수행하십시오.

1. 명령행에서 QSH를 입력하여 QShell을 실행하십시오.
2. 설치 제거 디렉토리로 이동하십시오.

**Server Express의 경우:**

```
cd /QIBM/ProdData/WBIServer44/product/_uninstWBIServerExp
```

**Server Express Plus의 경우:**

```
cd /QIBM/ProdData/WBIServer44/product/_uninstWBIServerExpPlus
```

3. 설치 제거 프로그램을 시작하기 위한 `java -jar uninstall.jar` 명령을 입력하십시오. 설치 제거 시작 텍스트가 표시됩니다.
4. 다음으로 진행하려면 **1**을 입력하고 **Enter**를 누르십시오. 기본 탐색을 선택하려면 설치 제거 기능 텍스트가 표시됩니다. 각각의 설치된 구성요소 옆에 **x**가 표시되며 설치 제거되도록 선택되었습니다.
5. 제거하도록 선택한 구성요소를 두고 다음으로 진행하려면 **Enter**를 누르십시오. 설치 제거 전 요약 텍스트가 표시됩니다.
6. 선택사항을 확인하려면 **Enter**를 누르십시오. 설치 제거 프로그램이 선택한 구성요소를 제거합니다. 설치 제거 후 완료 텍스트가 표시됩니다.
7. 설치 제거 프로그램을 종료하려면 종료를 누르십시오.

## Windows 시스템에서 도구 제거

Windows 시스템에서 도구를 설치 제거하려면 다음과 같이 설치 제거 GUI를 실행하십시오.

1. 시작 > 설정 > 제어판을 선택하십시오.
2. 프로그램 추가/제거를 두 번 누르십시오.
3. 아래로 화면 이동하여 **IBM WebSphere Business Integration Server Express v4.4** 또는 **IBM WebSphere Business Integration Server Express Plus v4.4**를 선택하고(설치된 제품에 따라) 변경/제거 단추를 선택하십시오.

주: 설치 제거 후 사용 가능해지는 디스크 공간 추정치(프로그램 추가/제거 도구에 표시되는)는 동일한 폴더에 여러 제품이 설치된 경우 부정확할 수 있습니다.

설치 제거 시작 화면이 표시됩니다.

4. 설치 제거 시작 화면에서 다음을 선택하십시오.

설치 제거 기능 화면이 표시됩니다. 설치된 구성요소가 이 옆에 선택된 상태로 표시됩니다.

5. 설치 제거 기능 화면에서 제거하려는 구성요소를 선택한 상태로 두고 다음을 선택하십시오.

설치 제거 전 요약 화면이 표시됩니다.

6. 설치 제거 전 요약 화면에서 다음을 선택하여 선택을 확인하십시오. 설치 제거 프로그램이 선택한 구성요소를 제거합니다.

설치 제거 후 완료 화면이 표시됩니다.

7. 설치 제거 후 완료 화면에서 종료를 선택하여 설치 제거 GUI를 종료하십시오.

주: 수동으로 `C:\IBM\WebSphereServer` 디렉토리를 삭제해야 할 수 있습니다.

자동 설치 제거도 사용 가능합니다. 자동 설치 제거에 대한 지시사항은 67 페이지의 『자동 설치 및 설치 제거』를 참조하십시오.

---

## 다음 단계 수행

소프트웨어 전제조건 및 WebSphere Business Integration Server Express 또는 Express Plus를 설치한 후에는 35 페이지의 제 4 장 『WebSphere Business Integration Server Express 또는 Express Plus 시스템 처음 시작』으로 진행하십시오.

WebSphere Business Integration Server Express Plus 설치에 필요한 Adapter 또는 Collaboration Capacity Pack을 설치하려는 경우에도 먼저 4장 및 39 페이지의 제 5 장 『설치 확인』의 지시사항에 따라, 추가 구성요소를 설치하기 전에 기본 시스템이 제대로 설치되고 작동하는지 확인하십시오.

---

## 제 4 장 WebSphere Business Integration Server Express 또는 Express Plus 시스템 처음 시작

WebSphere Business Integration Server Express 및 Express Plus 설치 프로그램은 대부분의 제품 설치 및 구성 작업을 수행합니다. 따라서 설치 프로그램을 사용하여 제품을 설치한 경우에는 다음 작업이 이미 수행된 것입니다.

- 스크립트 및 구성 파일이 제대로 구성되었습니다.
- OS/400 및 i5/OS의 서브시스템에서 실행되고 OS/400 및 i5/OS의 TCP/IP 서버에서 자동 시작되도록 구성요소가 설정되었습니다.
- 내용이 저장소로 전개되었습니다.

시스템을 시작하려면 InterChange Server Express와 WebSphere Business Integration Server Express 또는 Express Plus의 System Manager를 실행하고 InterChange Server Express를 System Manager로 등록해야 합니다.

주: 이 장에 설명된 작업을 첫 번째 단계 응용프로그램 또는 Windows 시작 메뉴에서 수행할 수 있습니다. 이 장에서는 Windows 시작 메뉴에서 다양한 구성요소를 시작하는 방법에 대해 설명합니다. 첫 번째 단계에서 시작할 수도 있습니다. 첫 번째 단계 화면에서 플랫폼 > OS/400을 선택하십시오. 그러면 OS/400 또는 i5/OS 설치에 해당되는 메뉴 항목 및 화면이 표시됩니다.

또한 이 장에서는 콘솔이 설치되었다고 가정합니다. 그렇지 않은 경우 다른 지시사항이 제공됩니다.

이 장에는 다음 섹션이 포함됩니다.

- 『WebSphere Business Integration Server Express 또는 Express Plus 시작』
- 36 페이지의 『InterChange Server Express 설정』
- 38 페이지의 『다음 단계 수행』

---

## WebSphere Business Integration Server Express 또는 Express Plus 시작

WebSphere Business Integration Server Express 또는 Express Plus를 시작하려면 다음 단계를 따르십시오.

1. 콘솔을 시작하려면 시작 > 프로그램 > IBM WebSphere Business Integration Express > Toolset Express > 관리 도구 > 콘솔을 선택하십시오.

2. OS/400 또는 i5/OS 사인인 화면에서 **OS/400** 또는 **i5/OS** 시스템 이름이나 **IP** 주소와 사용자 프로파일 및 암호를 입력하십시오. 사용자 프로파일에는 \*JOBCTL 특수 권한이 있어야 합니다. 콘솔 화면에서 서버를 시작하십시오.

콘솔이 설치되어 있지 않으면 OS/400 및 i5/OS 명령 항목에서 CL 명령 STRSBS QWBISVR44/QWBISVR44를 실행하십시오.

서브시스템이 이미 활성 상태임을 알리는 메시지를 받으면 다음을 수행하십시오.

- a. CL 명령 QSH를 실행하십시오.
- b. QShell에서 다음 스크립트를 실행하십시오.

```
/QIBM/ProdData/WBIServer44/bin/submit_ics_server.sh QWBIDFT44
```

---

## InterChange Server Express 설정

InterChange Server Express를 사용하려면, System Manager에 등록하여 연결해야 합니다. 다음 섹션에서는 이 작업을 수행하는 방법을 설명합니다.

- 『System Manager 시작』
- 『System Manager에 InterChange Server Express 등록』
- 37 페이지의 『InterChange Server Express에 연결』
- 37 페이지의 『InterChange Server Express 암호 변경』

### System Manager 시작

System Manager는 InterChange Server Express 및 저장소와 연관된 GUI입니다.

System Manager를 시작하려면 시작 > 프로그램 > **IBM WebSphere Business Integration Express** > **Toolset Express** > 관리 도구 > **System Manager**를 선택하십시오.

### System Manager에 InterChange Server Express 등록

System Manager는 InterChange Server Express의 인스턴스를 관리할 수 있습니다. 사용자 환경의 인스턴스는 System Manager로 등록해야 합니다. 서버를 등록한 후에 이름을 제거하지 않으면 이 이름이 System Manager에 항상 표시됩니다. 기본적으로 설치되는 서버 이름은 QWBIDFT44입니다.

InterChange Server Express 인스턴스를 등록하려면 다음 단계를 따르십시오.

1. System Manager에서 왼쪽 분할창의 **InterChange Server** 인스턴스를 마우스 오른쪽 단추로 누른 후 서버 등록을 선택하십시오.
2. 새 서버 등록 대화 상자에서 InterChange Server Express의 이름을 찾거나 입력하십시오.

주: 통합 테스트 환경에서 서버를 사용할 경우 테스트 서버 선택란을 선택하십시오.  
통합 테스트 환경은 테스트 서버로 등록된 서버와만 통신합니다.

3. 사용자 이름 및 암호를 입력하고 사용자 ID 및 암호 저장 선택란을 선택하십시오.  
이는 설치 중 구성된 RBAC(Role-Based Access Control)에서 구성된 암호와 같습니다.
4. 확인을 선택하십시오.

서버 이름이 System Manager 창의 왼쪽 분할창에 표시됩니다. 그렇지 않을 경우 InterChange Server 인스턴스 폴더를 펼치십시오.

## InterChange Server Express에 연결

등록된 InterChange Server Express에 연결하여 실행되는지 확인하십시오. System Manager를 사용하여 InterChange Server Express에 연결하려면 다음 단계를 따르십시오.

1. System Manager에서 왼쪽 분할창의 InterChange Server Express 이름을 마우스 오른쪽 단추로 누르고 연결을 선택하십시오.
2. 서버 사용자 ID 및 암호 확인 화면에서 확인을 선택하십시오.

## InterChange Server Express 암호 변경

InterChange Server Express는 설치 중 구성된 RBAC(Role-Based Access Control) 화면에서 구성된 암호로 보호됩니다. 하지만 보안상의 이유로 나중에 암호를 변경하려면 시스템 설정 후 변경할 수 있습니다.

InterChange Server Express 암호를 변경하려면 다음 단계를 따르십시오.

1. System Manager에서 왼쪽 분할창의 InterChange Server Express 이름을 마우스 오른쪽 단추로 누른 후 암호 변경을 선택하십시오.
2. 이전 암호와 새 암호를 입력하고 새 암호를 다시 입력하여 확인한 다음 확인을 선택하십시오.
3. 암호가 변경되려면 다음을 수행하여 InterChange Server Express를 종료한 후 다시 시작해야 합니다.
  - a. System Manager에서 실행 중인 InterChange Server Express를 마우스 오른쪽 단추로 누른 후 종료를 선택하십시오.
  - b. 서버 종료 대화 상자에서 현재 작업이 완료된 후에 서버를 단계적으로 종료하거나 정리를 수행하지 않고 즉시 종료하십시오.

단계적으로를 선택한 후 확인을 선택하십시오.

대기 없이 서버를 종료해야 하는 경우에만 즉시를 선택하십시오.

- c. 콘솔을 시작한 후에 콘솔을 사용하여 서버를 시작하여 InterChange Server Express를 다시 시작하십시오. 지시사항은 35 페이지의 『WebSphere Business Integration Server Express 또는 Express Plus 시작』을 참조하십시오.
- d. System Manager에서 InterChange Server Express 이름을 마우스 오른쪽 단추로 누른 후 암호를 입력하여 InterChange Server Express에 연결하십시오.

---

## 다음 단계 수행

WebSphere Business Integration Server Express 또는 Express Plus 설치가 완료되었습니다. 다음 중 하나를 수행하십시오.

- WebSphere Business Integration Server Express 또는 Express Plus를 설치하는 동안 샘플 구성요소를 설치했고 올바르게 설치 및 조작되는지 확인하려면 39 페이지의 제 5 장 『설치 확인』으로 진행하십시오.
- WebSphere Business Integration Server Express 또는 Express Plus의 설치 중에 샘플 구성요소를 설치하지 않고 WebSphere Business Integration Server Express Plus 설치에 선택적 Adapter 또는 Collaboration Capacity Pack을 설치할 필요가 없는 경우, 설치 중에 선택한 어댑터 구성 정보를 보려면 *System Implementation Guide*로 진행하십시오.
- WebSphere Business Integration Server Express Plus의 설치 중에 샘플 구성요소를 설치하지 않고 선택적 Adapter Capacity Pack을 설치해야 하는 경우, 41 페이지의 제 6 장 『WebSphere Business Integration Server Express Plus용 Adapter Capacity Pack 설치』로 진행하십시오.
- WebSphere Business Integration Server Express Plus의 설치 중에 샘플 구성요소를 설치하지 않고 선택적 Collaboration Capacity Pack을 설치해야 하는 경우, 45 페이지의 제 7 장 『WebSphere Business Integration Server Express Plus용 Collaboration Capacity Pack 설치』로 진행하십시오.
- WebSphere Business Integration Server Express v4.4를 설치했고 Express Plus v4.4로 업그레이드하는 중이면 51 페이지의 제 8 장 『WebSphere Business Integration Server Express 및 Express Plus 업그레이드』 정보를 참조하십시오.



---

## 제 5 장 설치 확인

WebSphere Business Integration Server Express 또는 Express Plus를 설치하는 동안 샘플 구성요소를 설치한 경우 설치한 시스템의 조작을 확인할 수 있는 시스템 테스트라는 샘플을 보유하게 됩니다.

이 장에는 다음 섹션이 포함됩니다.

- 『빠른 유효성 검증』
- 『다음 단계 수행』

---

### 빠른 유효성 검증

시스템이 올바르게 설치 및 조작되는지 확인하려면 시스템 테스트 샘플을 실행하십시오. 샘플 실행에 대한 지시사항은 첫 번째 단계에서 빠른 유효성 검증 단추를 선택하여 사용 가능한 빠른 유효성 검증 온라인 도움말에서 사용할 수 있습니다.

주: Adapter 또는 Collaboration Capacity Pack을 설치하기 전에 시스템 테스트 샘플을 실행하는 것이 좋습니다.

샘플을 실행한 후에는 이 섹션으로 돌아가 『다음 단계 수행』의 정보를 검토하십시오.

---

### 다음 단계 수행

WebSphere Business Integration Server Express 또는 Express Plus 설치가 완료 및 확인됩니다. 다음 중 하나를 수행하십시오.

- WebSphere Business Integration Server Express Plus 설치에 선택적 Adapter 또는 Collaboration Capacity Pack을 설치할 필요가 없는 경우 설치 중에 선택한 어댑터 구성 정보를 보려면 *System Implementation Guide*로 진행하십시오.
- WebSphere Business Integration Server Express Plus 설치에 선택적 Adapter Capacity Pack을 설치해야 하는 경우 41 페이지의 제 6 장 『WebSphere Business Integration Server Express Plus용 Adapter Capacity Pack 설치』로 진행하십시오.
- WebSphere Business Integration Server Express Plus 설치에 선택적 Collaboration Capacity Pack을 설치해야 하는 경우 45 페이지의 제 7 장 『WebSphere Business Integration Server Express Plus용 Collaboration Capacity Pack 설치』로 진행하십시오.
- WebSphere Business Integration Server Express V4.4를 설치했고 Express Plus V4.4로 업그레이드하는 경우 51 페이지의 제 8 장 『WebSphere Business Integration Server Express 및 Express Plus 업그레이드』 정보를 참조하십시오.



---

## 제 6 장 WebSphere Business Integration Server Express Plus용 Adapter Capacity Pack 설치

런치패드는 Adapter Capacity Pack을 설치하는 GUI 설치 프로그램의 실행 방법을 제공합니다. 자동 설치 및 설치 제거 또한 가능합니다.

이 장에는 다음 섹션이 포함됩니다.

- 『Adapter Capacity Pack 설치』
- 43 페이지의 『Adapter Capacity Pack 설치 제거』
- 44 페이지의 『다음 단계 수행』

자동 설치 및 설치 제거 수행과 관련된 지시사항은 67 페이지의 『자동 설치 및 설치 제거』를 참조하십시오.

---

### Adapter Capacity Pack 설치

Adapter Capacity Pack을 설치하려면 사용자 및 사용자 시스템이 다음 소프트웨어 전제조건을 충족해야 합니다.

- OS/400 또는 i5/OS의 경우 사용자 프로파일은 \*ALLOBJ 또는 \*SECADM 특수 권한을 보유해야 합니다.
- 어댑터를 설치하는 동일한 시스템에 WebSphere Business Integration Server Express를 설치하지 마십시오. (Adapter Capacity Pack에 제공되는 어댑터는 기존의 WebSphere Business Integration Server Express Plus 설치에서만 사용할 수 있습니다.)
- 어댑터를 InterChange Server Express와 동일한 OS/400 또는 i5/OS 시스템에 설치하지 않을 경우 WebSphere MQ 5.3.0.2 CSD09가 어댑터가 설치될 동일한 시스템에 존재해야 합니다.

Adapter Capacity Pack에 제공되는 설치 GUI는 43 페이지의 『어댑터 선택 및 구성 요소』 섹션의 목록에서 선택할 수 있는 최대 세 개의 어댑터를 설치합니다. 설치 프로그램은 한 번에 하나의 어댑터만 설치합니다. (따라서 특정 서버 인스턴스에 설치할 각 어댑터마다 Adapter Capacity Pack 설치 프로그램을 개별적으로 실행해야 합니다.) 또한 설치 GUI는 어댑터를 서비스로 구성합니다.

런치패드를 호출하여 설치 GUI를 실행하려면 다음을 수행하십시오.

1. 런치패드 왼쪽 열의 **Capacity Pack** 설치라고 레이블된 단추를 선택하십시오. 두 개 단추가 있는 Capacity Pack 설치 화면이 표시됩니다.

2. Adapter Capacity Pack을 설치하려면 **Adapter Capacity Pack** 설치를 선택하여 GUI를 실행하십시오.

시작 화면이 표시됩니다.

3. 시작 화면에서 다음을 선택하십시오.

소프트웨어 사용권 계약 화면이 표시됩니다.

4. **본인은 본 사용권 계약 조항에 동의합니다** 항목 옆의 단일 선택 단추를 선택하여 소프트웨어 사용권 계약 조건을 읽고 승인한 후 다음을 선택하십시오.

설치 프로그램이 이 섹션 처음에 나열된 소프트웨어 전제조건을 충족하는지 확인합니다. 충족하지 않을 경우 취소 단추를 선택하여 설치를 취소하는 옵션이 제공됩니다. 모든 소프트웨어 전제조건이 충족될 경우, 다음과 같습니다.

- InterChange Server 이름 패널이 표시됩니다. InterChange Server 이름의 기본 값은 QWBIDFT44입니다. 다음을 눌러 기본 인스턴스에 Adapter Capacity Pack을 설치하거나 원하는 경우 서버 이름을 변경한 다음 다음을 누르십시오.
- 설치 프로그램이 로컬 OS/400 또는 i5/OS 시스템에서 WebSphere Business Integration Server Express Plus 설치를 찾지 못하고 이번이 첫 번째 어댑터 설치인 경우 InterChange Server Express 정보 화면이 표시됩니다. 여기에는 InterChange Server가 실행 중인 시스템 이름과 ORB 포트 번호에 대한 필드가 포함됩니다. 이 화면에서 필드에 올바른 데이터를 입력한 후 다음을 누르십시오. (사용되는 경우, 기본 ORB 포트 번호는 14500이고 시스템에서 WebSphere Integration Server Express 4.3.1 설치가 발견된 경우에는 14501입니다.)

5. 기능 화면이 표시됩니다. 기능 화면에서 이름 옆에 있는 단일 선택 단추를 선택하여 사용 가능한 어댑터 목록에서 어댑터 한 개를 선택한 후 다음을 선택하십시오. 선택할 어댑터에 대한 자세한 정보는 43 페이지의 『어댑터 선택 및 구성요소』 섹션을 참조하십시오.

6. 설치 전 요약 화면이 표시됩니다. 설치 전 요약 화면에서 선택한 사항 및 설치 위치를 검토하고 다음을 선택하십시오.

설치 프로그램이 설치하는 데 있어 디스크 공간이 충분한지 확인합니다. 그런 다음 다음과 같이 설치가 진행됩니다.

- 공간이 부족할 경우 제공된 디스크 공간으로 설치를 완료할 수 없기 때문에 다음 단추를 사용할 수 없습니다. 이 경우 뒤로를 선택하여 지정된 드라이브에 공간을 사용 가능하게 하십시오.
- 공간이 충분하면 설치 및 구성이 시작됩니다. 프로세스가 완료되었거나 문제가 발생했다고 표시하는 설치 후 요약 화면이 나타납니다.

7. 설치 후 요약 화면에서 **종료**를 선택하여 설치 GUI를 종료하십시오.

설치 프로세스 중, Adapter Capacity Pack 설치 프로그램은 /QIBM/ProdData/WBIServer44/AdapterCapacityPack/install.log라고 하는 설치 로그 파일을 작성합니다.

## 어댑터 선택 및 구성요소

Adapter Capacity Pack 설치 프로그램을 실행하면 다음에서 하나의 어댑터 구성요소를 선택할 수 있습니다.

- Adapter for JD Edwards OneWorld
- Adapter for mySAP.com
- Adapter for Oracle Applications

주: 일부 어댑터에는 어댑터 선택 시에 설치되는 해당 ODA(Object Discovery Agent)가 있습니다. 어댑터를 선택하면 다음 구성요소 또한 설치됩니다.

- Data Handler for EDI
- Data Handler for XML
- 어댑터 프레임워크

개별 어댑터의 설명은 <http://www.ibm.com/websphere/wbiserverexpress/infocenter>에서 어댑터 문서를 참조하십시오.

---

## Adapter Capacity Pack 설치 제거

IBM은 Adapter Capacity Pack 설치를 제거하는 데 사용되는 설치 제거 콘솔 프로그램을 제공합니다.

설치 제거 콘솔 인터페이스를 실행하려면 다음을 수행하십시오.

1. OS/400 또는 i5/OS 시스템 명령행에서 QSH를 입력하여 대화식 QShell 세션을 시작하십시오.
2. 다음 명령을 입력하고 Enter를 누르십시오.

```
java -jar
/QIBM/ProdData/WBIServer44/AdapterCapacityPack/_uninstAdapterCP/
uninstall.jar
```

몇 분 후에 설치 제거 시작 텍스트가 표시됩니다.

3. 다음으로 진행하려면 **1**을 입력하거나 간단히 **Enter**를 눌러 [1] 안의 기본 탐색 옵션을 확인하십시오. 설치 제거 기능 텍스트가 표시됩니다. 설치된 구성요소 옆에 [x]가 표시됩니다.

4. 제거하려는 구성요소를 선택한 상태로 두십시오. 기능을 지우거나 해당 하위를 보려면 해당 숫자를 입력하십시오. **Enter**를 눌러(또는 **0**을 입력하여) 설치 제거를 계속하십시오. 그런 다음, 다시 **Enter**를 눌러 다음 단계로 이동하십시오. 설치 제거 전 요약 텍스트가 표시됩니다.
5. 선택을 확인하려면 **Enter**를 누르십시오. Adapter Capacity Pack이 설치된 인스턴스가 하나 이상 있는 경우 InterChange Server Express 인스턴스 이름에 대한 프롬프트가 표시됩니다.
6. InterChange Server 이름을 입력하거나 **Enter**를 눌러 기본 서버 인스턴스, QWBIDFT44를 승인하십시오.
7. 설치 제거를 계속하려면 **Enter**를 누르십시오. 설치 제거 프로그램이 선택한 구성요소를 제거합니다. 설치 제거 후 요약 텍스트가 표시됩니다.
8. 설치 제거 프로그램을 종료하려면 **Enter**를 누르십시오.

---

## 다음 단계 수행

Collaboration Capacity Pack의 설치 계획 여부에 따라 다음 중 하나를 수행하십시오.

- Collaboration Capacity Pack을 설치해야 하는 경우 45 페이지의 제 7 장 『WebSphere Business Integration Server Express Plus용 Collaboration Capacity Pack 설치』로 진행하십시오.
- Collaboration Capacity Pack을 설치할 필요가 없는 경우 WebSphere Business Integration Server Express Plus와 이 Adapter Capacity Pack을 설치하는 동안 선택한 어댑터 구성 정보를 보려면 *System Implementation Guide*로 진행하십시오.

---

## 제 7 장 WebSphere Business Integration Server Express Plus용 Collaboration Capacity Pack 설치

선택적 Collaboration Capacity Pack을 설치하면 한 개의 협업 그룹을 WebSphere Business Integration Server Express Plus 서버 설치에 사용할 수 있습니다. (Collaboration Capacity Pack은 WebSphere Business Integration Server Express 설치에는 사용할 수 없습니다.) 각 WebSphere Business Integration Server Express Plus 서버에 대해 하나의 Collaboration Capacity Pack만 설치할 수 있습니다.

런치패드는 Collaboration Capacity Pack을 설치하는 GUI 설치 프로그램의 설치 방법을 제공합니다. 콘솔 프로그램을 제품 설치 제거에 사용할 수 있습니다. 자동 설치 및 설치 제거 또한 가능합니다.

이 장에는 다음 섹션이 포함됩니다.

- 『Collaboration Capacity Pack 설치』
- 48 페이지의 『Collaboration Capacity Pack 설치 제거』
- 49 페이지의 『다음 단계 수행』

자동 설치 및 설치 제거 수행과 관련된 지시사항은 67 페이지의 『자동 설치 및 설치 제거』를 참조하십시오.

---

### Collaboration Capacity Pack 설치

Collaboration Capacity Pack을 설치하려면 사용자 및 사용자 시스템이 다음 소프트웨어 전제조건을 충족해야 합니다.

- OS/400의 경우, 사용자 프로파일은 \*ALLOBJ 및 \*SECADM 특수 권한을 보유해야 합니다.
- WebSphere Business Integration Server Express Plus를 Collaboration Capacity Pack이 설치되는 시스템에 설치해야 합니다(Collaboration Capacity Pack을 WebSphere Business Integration Server Express 설치에는 사용할 수 없음).
- Collaboration Capacity Pack을 InterChange Server Express 구성요소가 설치된 동일한 시스템에 설치해야 합니다.
- 기존에 설치된 Collaboration Capacity Pack이 설치 중에 지정하려는 서버 인스턴스와 동일한 서버에 존재할 수 없습니다.
- QWBISVR44 서브시스템은 실행 중이어야 하지만 InterChange Server Express 인스턴스는 중지되어야 합니다.

Collaboration Capacity Pack 설치 GUI는 선택한 협업 그룹을 설치하며 설치한 내용을 InterChange Server Express에 전개합니다.

런치패드를 호출하여 이 설치 GUI를 실행하려면 다음을 수행하십시오.

1. 런치패드의 **Capacity Pack** 설치라고 레이블된 단추를 선택하십시오.

두 개 단추가 있는 Capacity Pack 설치 화면이 표시됩니다.

2. Collaboration Capacity Pack을 설치하려면 **Collaboration Capacity Pack** 설치를 선택하여 GUI를 실행하십시오. 우선 런치패드에서 로컬 시스템에 WebSphere Business Integration Server Express Plus의 InterChange Server Express 구성 요소가 설치되었는지 확인합니다. 그런 다음 다음과 같이 진행됩니다.

- InterChange Server Express 구성요소가 로컬 시스템에 설치되지 않은 경우 설치에 실패할 수 있다는 경고 대화 상자가 표시됩니다. 취소를 선택하여 설치를 취소하거나 설치를 선택하여 설치를 계속 진행하십시오. 설치를 계속하도록 선택하면 시작 화면이 표시됩니다.
- InterChange Server Express가 로컬 시스템에 설치된 경우 시작 화면이 표시됩니다.

3. 시작 화면에서 다음을 선택하십시오.

소프트웨어 사용권 계약 화면이 표시됩니다.

4. **본인은 본 사용권 계약 조항에 동의합니다** 항목 옆의 단일 선택 단추를 선택하여 소프트웨어 사용권 계약 조건을 읽고 승인한 후 다음을 선택하십시오.

설치 프로그램이 이 섹션 처음에 나열된 소프트웨어 전제조건을 충족하는지 확인합니다. 충족하지 않을 경우 취소 단추를 선택하여 설치를 취소합니다. 모든 전제조건이 충족되면 RBAC 정보 화면이 표시됩니다.

5. RBAC 정보 화면에서 InterChange Server 인스턴스 이름과 해당 인스턴스에 대한 RBAC(Role-Based Access Control)가 사용 가능한지 여부를 표시해야 합니다. 다음 중 하나를 수행하십시오.

- RBAC가 사용 가능한 경우 예 옆의 단일 선택 단추를 선택하고 설치 프로세스 중 작성한 사용자 이름 및 암호 정보를 입력하십시오. 다음을 선택하십시오. 설치 프로그램에서 정보를 확인합니다.
- RBAC가 사용 불가능한 경우 아니오 옆의 단일 선택 단추를 선택하고 다음을 선택하십시오. 설치 프로그램이 RBAC가 사용 불가능한지 확인합니다. RBAC가 사용 가능한 것으로 판별되면 사용자 이름 및 암호를 제공하도록 프롬프트가 표시됩니다. RBAC가 사용 불가능한 경우 설치 프로세스가 계속됩니다.

기능 화면이 표시됩니다.



6. 기능 화면에서 이름 옆에 있는 단일 선택 단추를 선택하여 사용 가능한 협업 그룹 목록에서 협업 그룹 한 개를 선택한 후 다음을 선택하십시오. 이 화면에서 선택 가능한 협업 그룹의 자세한 정보는 『협업 선택 및 구성요소』를 참조하십시오.

설치 전 요약 화면이 표시됩니다.

7. 설치 전 요약 화면에서 선택한 사항 및 설치 위치를 검토하고 다음을 선택하십시오.

설치 프로그램이 설치하는 데 있어 디스크 공간이 충분한지 확인합니다. 그런 다음 다음과 같이 설치가 진행됩니다.

- 공간이 부족할 경우 제공된 디스크 공간으로 설치를 완료할 수 없기 때문에 다음 단추를 사용할 수 없습니다. 이 경우 뒤로를 선택하여 지정된 드라이브에서 일부 불필요한 공간을 삭제해야 합니다.
- 공간이 충분하면 설치 및 구성이 시작됩니다. 설치 및 구성이 완료되면 프로세스 완료 여부와 문제 발생 여부를 표시하는 설치 후 요약 화면이 나타납니다.

8. 설치 후 요약 화면에서 완료를 선택하여 설치 GUI를 종료하십시오.

설치 프로세스 중, Collaboration Capacity Pack 설치 프로그램은

/QIBM/ProdData/WBIServer44/CollabCP/install.log라고 하는 설치 로그 파일을 작성합니다.

## 협업 선택 및 구성요소

Collaboration Capacity Pack을 설치하면 다음에서 한 개의 협업 그룹을 선택할 수 있습니다.

- Collaborations for Customer Relationship Management V1.0
- Collaborations for Financials and Human Resources V1.0
- Collaborations for Order Management V1.0
- Collaborations for Procurement V1.0

각 협업 그룹은 다음과 같이 여러 개별 협업으로 구성되어 있습니다.

- Collaborations for Customer Relationship Management V1.0
  - Collaboration for Contact Manager
  - Collaboration for Contract Sync
  - Collaboration for Customer Manager
  - Collaboration for Customer Credit Manager
  - Collaboration for Installed Product
  - Collaboration for Billing Inquiry
  - Collaboration for Vendor Manager
- Collaborations for Financials and Human Resources V1.0

- Collaboration for AR Invoice Sync
- Collaboration for Department Manager
- Collaboration for Employee Manager
- Collaboration for GL Movement
- Collaboration for Invoice Generation
- Collaborations for Order Management V1.0
  - Collaboration for ATP To Sales Order
  - Collaboration for Available To Promise
  - Collaboration for Item Manager
  - Collaboration for Price List Manager
  - Collaboration for Sales Order Processing
  - Collaboration for Order Billing Status
  - Collaboration for Order Delivery Status
  - Collaboration for Order Status
  - Collaboration for Return Billing Status
  - Collaboration for Return Delivery Status
  - Collaboration for Return Status
  - Collaboration for Contact Manager
  - Collaboration for Customer Manager
  - Collaboration for Trading Partner Order Management
- Collaborations for Procurement V1.0
  - Collaboration for Inventory Level Manager
  - Collaboration for Inventory Movement
  - Collaboration for BOM Manager
  - Collaboration for Purchasing
  - Collaboration for Vendor Manager

설치 프로그램은 모든 협업에 사용하는 일련의 일반 Business Object를 포함하여 협업 그룹과 연관된 모든 파일을 설치합니다. 관련 사이트인 <http://www.ibm.com/websphere/wbiserverexpress/infocenter>에서 개별 협업과 관련된 문서를 다운로드, 설치 및 참조할 수 있습니다.

---

## Collaboration Capacity Pack 설치 제거

Collaboration Capacity Pack을 설치 제거하려면 다음을 수행하십시오.

1. OS/400 또는 i5/OS 시스템 명령행에서 QSH를 입력하여 대화식 QShell 세션을 시작하십시오.
2. 다음 명령을 입력하고 Enter를 누르십시오.  

```
java -jar /QIBM/ProdData/WBIServer44/CollabCP/_uninstCollabCP/uninstall.jar
```

 몇 분 후에 설치 제거 시작 텍스트가 표시됩니다.
3. 다음으로 진행하려면 **1**을 입력하거나 **Enter**를 눌러서 [1] 안의 기본 탐색 옵션을 확인하십시오. 설치 제거 기능 텍스트가 표시됩니다. 설치된 구성요소 옆에 [x]가 표시됩니다.
4. 제거하려는 구성요소를 선택한 상태로 두십시오. 기능을 지우거나 해당 하위를 보려면 해당 숫자를 입력하십시오. 설치 제거를 계속하려면 **Enter**를 누르십시오(또는 **0** 입력). 그런 다음, 다시 **Enter**를 눌러 다음 단계로 이동하십시오.
5. Collaboration Capacity Pack이 설치된 서버 인스턴스가 있으면 인스턴스 이름에 대한 프롬프트가 표시됩니다. 협업이 설치된 InterChange Server 이름을 입력하거나 **Enter**를 눌러 기본 서버 인스턴스, QWBIDFT44를 승인하십시오.
6. 설치 제거를 계속하려면 **Enter**를 누르십시오. 설치 제거 전 요약 텍스트가 표시됩니다.
7. 선택을 확인하려면 **Enter**를 누르십시오. 설치 제거 프로그램이 선택된 구성요소를 제거합니다. 설치 제거 후 요약 텍스트가 표시됩니다.
8. 설치 제거 프로그램을 종료하려면 **Enter**를 누르십시오.

---

## 다음 단계 수행

WebSphere Business Integration Server Express Plus 설치에 Collaboration Capacity Pack을 설치한 후 다음과 관련된 정보를 보려면 *System Implementation Guide*로 진행하십시오.

- WebSphere Business Integration Server Express Plus 또는 선택적 Adapter Capacity Pack을 설치하는 동안 선택한 어댑터 구성
- 협업 오브젝트, Business Object 및 맵 구성
- 저장소로 오브젝트 전개



---

## 제 8 장 WebSphere Business Integration Server Express 및 Express Plus 업그레이드

이 장에는 WebSphere Business Integration Server Express v4.4 및 Express Plus v4.4로 업그레이드하는 일반 프로시저가 설명되어 있습니다. 이 장에는 다음 섹션이 포함됩니다.

- 『지원되는 업그레이드 시나리오 및 가정』
- 55 페이지의 『기존 시스템 준비』
- 58 페이지의 『업그레이드 프로세스 시작』
- 58 페이지의 『WebSphere Business Integration Server Express V4.4에서 Express Plus V4.4로 업그레이드』
- 62 페이지의 『기존에 WebSphere Business Integration Server Express V4.3.1이 설치된 OS/400 또는 i5/OS에 WebSphere Business Integration Server Express V4.4 설치』
- 63 페이지의 『기존에 WebSphere Business Integration Server Express Plus V4.3.1이 설치된 OS/400 또는 i5/OS에 WebSphere Business Integration Server Express Plus V4.4 설치』
- 49 페이지의 “새로 업그레이드된 버전 시작”
- 64 페이지의 『업그레이드 유효성 검증』
- 64 페이지의 『업그레이드된 버전 테스트』
- 65 페이지의 『업그레이드된 버전 백업』
- 65 페이지의 『다음 단계 수행』

---

### 지원되는 업그레이드 시나리오 및 가정

다음 업그레이드 시나리오는 다음과 같이 지원됩니다.

- 설치된 WebSphere Business Integration Server Express 버전 4.4를 Express Plus 버전 4.4로 업그레이드
- 기존에 Express 버전 4.3.1이 설치된 i5/OS에 WebSphere Business Integration Server Express 버전 4.4 설치
- 기존에 Express Plus 버전 4.3.1이 설치된 i5/OS에 WebSphere Business Integration Server Express Plus 버전 4.4 설치

다음의 업그레이드 시나리오는 지원되지 않습니다.

- WebSphere Business Integration Server Express 버전 4.3.1 설치를 Express Plus 버전 4.4로 업그레이드
- WebSphere Business Integration Server Express Plus 버전 4.3.1을 Express 버전 4.4로 업그레이드

업그레이드 프로시저 동안 이미 설치한 구성요소를 업그레이드하도록 사전 선택되어 선택 취소할 수 없습니다. 아직 설치하지 않은 추가 구성요소는 업그레이드 프로세스 중에 설치되도록 선택할 수 있습니다. 모든 업그레이드 프로시저는 다음을 가정합니다.

- 개발 환경에서 업그레이드를 수행한 다음 시스템 테스트가 완료되면 업그레이드를 프로덕션 환경에서 수행합니다.
- 사용 가능한 해당 소프트웨어가 모두 설치되어 있습니다. 필수 소프트웨어 목록은 23 페이지의 『소프트웨어 전제조건』을 참조하십시오.
- Toolset Express, 어댑터 및 샘플 구성요소가 별도의 시스템에 있는 경우 여러 시스템에서 설치 프로그램을 실행하여 해당 구성요소 업그레이드뿐 아니라 InterChange Server Express 구성요소의 업그레이드도 수행합니다.

주: 이 장에 있는 WebSphere Business Integration Server Express 버전 4.3.1 업그레이드에 대한 모든 참조사항은 WebSphere Business Integration Server Express 버전 4.3.1.1 업그레이드에도 적용됩니다.

---

## 기존 사용자 프로젝트 보존

기존 WebSphere Business Integration Server Express 또는 Express Plus 시스템에 정의된 사용자 프로젝트는 도구를 사용하여 로컬로 저장됩니다. 설치 프로그램을 실행하여 다른 버전의 도구로 업그레이드하면 설치 프로그램에서 기존 사용자 프로젝트가 있었던 System Manager 작업 공간의 경로를 자동으로 인식하지 못합니다.

모든 System Manager 프로젝트(사용자 프로젝트 및 통합 구성요소 라이브러리)를 작성하기 위해 다음 중 하나를 수행할 수 있습니다.

- 업그레이드하기 전에 기존 사용자 프로젝트를 임시 위치에 솔루션으로 내보내고 업그레이드한 다음 새 설치로 가져와서 이주하십시오. 이 방법을 권장합니다.
- 업그레이드한 후에 원래 사용자 프로젝트가 있었던 원래의 작업 공간 위치를 가리키도록 System Manager 작업 공간 경로를 바꾸십시오.

## 기존 프로젝트 이주

기존 프로젝트를 이주하려면 먼저 임시 위치에 솔루션으로 내보낸 후에 새로 업그레이드된 System Manager로 다시 가져오십시오.

## 사용자 프로젝트 솔루션 내보내기

사용자 프로젝트와 솔루션으로 참조하는 통합 구성요소를 내보내려면 다음 단계를 수행하십시오.

주: 솔루션 내보내기는 해당 솔루션에 대해 선택한 사용자 프로젝트에 통합 구성요소 및 바로 가기가 포함되어 있어야만 이주합니다. 사용자 프로젝트에서 바로 가기로 포함되지 않은 통합 구성요소를 추가로 이주하려는 경우에는 *System Implementation Guide*에서 System Manager를 사용하여 구성요소를 패키지로 내보내기 위한 프로 시저를 따르십시오.

1. WebSphere Business Integration System Manager 보기에서 사용자 프로젝트 폴더를 펼친 후에 **InterChange Server** 프로젝트 폴더를 마우스 오른쪽 단추로 누르고 컨텍스트 메뉴에서 솔루션 내보내기를 선택하십시오. System Manager가 솔루션 내보내기 마법사를 표시합니다.
2. 내보낼 구성요소를 선택하려면 다음 옵션 중 하나를 수행하십시오.
  - 프로젝트의 모든 구성요소를 선택하려면 사용자 프로젝트 옆의 선택란을 사용 가능하게 하십시오.
  - 그룹의 모든 구성요소를 선택하려면 구성요소 그룹 옆의 선택란을 사용 가능하게 하십시오.
  - 해당 구성요소를 선택하려면 구성요소 그룹을 강조표시한 후에 오른쪽 분할창에서 개별 구성요소 옆의 선택란을 사용 가능하게 하십시오.
3. 마법사 화면 맨 아래에 있는 텍스트 필드에 솔루션을 내보내야 하는 디렉토리의 전체 경로 및 이름을 입력하거나 찾아보기를 눌러 원하는 디렉토리를 탐색하십시오.
4. 완료를 누르십시오. System Manager에서 다음을 수행하여 3단계에서 지정한 디렉토리로 솔루션을 내보냅니다.
  - a. 솔루션을 내보낼 때 선택된 사용자 프로젝트의 바로 가기가 포함되어 있는 사용자 디렉토리를 작성합니다.
  - b. 솔루션을 내보낼 때 선택된 사용자 프로젝트의 바로 가기가 참조하는 통합 구성요소 라이브러리의 디렉토리가 포함된 시스템 디렉토리를 작성합니다.
5. 내보내기 작업이 정상적으로 완료되었다고 프롬프트가 표시되면 확인을 누르십시오.

## 사용자 프로젝트 솔루션 가져오기

새로 업그레이드된 System Manager에서 다음 단계를 수행하십시오.

1. 사용자 프로젝트 폴더를 펼치고 **InterChange Server** 프로젝트를 마우스 오른쪽 단추로 누른 후에 솔루션 가져오기를 선택하십시오.
2. 솔루션 디렉토리 이름 필드에 내보낸 솔루션이 포함되어 있는 디렉토리의 전체 경로 및 이름을 입력하거나 찾아보기를 눌러 원하는 디렉토리를 탐색하십시오.
3. 완료를 누르십시오. System Manager가 내보낸 솔루션에 정의된 통합 구성요소 라이브러리 및 사용자 프로젝트를 사용자 환경에서 작성합니다.

---

## 소프트웨어 전제조건 업그레이드

런치패드 설치 인터페이스는 일부 소프트웨어 전제조건을 자동으로 업그레이드합니다. 그러나 WebSphere Business Integration Server Express 또는 Express Plus의 현재 버전에서 업그레이드로 지원하는 버전보다 이전 버전의 전제조건이 있으면 WebSphere Business Integration Server Express 또는 Express Plus를 업그레이드하기 전에 전제조건을 수동으로 업그레이드해야 합니다(지원되는 전제조건 소프트웨어 버전에 대한 정보는 <http://www.ibm.com/software/integration/wbiserverexpress/> 참조). 다른 이유로 전제조건을 수동 업그레이드하도록 선택할 수도 있습니다. 현재 릴리스(WebSphere Business Integration Server Express 4.4)에서 지원하는 버전으로 전제조건을 수동 업그레이드하는 경우 런치패드에서 나머지 업그레이드를 수행하는 동안 해당 전제조건의 현재 버전을 가지고 있다고 발견합니다. 수동으로 업그레이드하는 경우 특정 전제조건에 제공되는 업그레이드 지시사항을 수행하십시오.

다음 섹션에서는 데이터베이스에 대해 수행해야 하는 단계와 소프트웨어 전제조건의 업그레이드 시나리오를 설명합니다. 소프트웨어를 설치 제거하거나 업그레이드하기 전에 56 페이지의 『시스템 백업』 단계를 반드시 수행하십시오.

### IBM DB2 Universal Database

OS/400 및 i5/OS용 WebSphere Business Integration Server Express 및 Express Plus 4.4는 OS/400 v5R2 또는 i5/OS v5R3 운영 체제와 함께 제공되는 iSeries용 IBM DB2 Universal Database(UDB)와 함께 사용하도록 인증되었습니다.

### IBM WebSphere Application Server

WebSphere Business Integration Server Express 또는 Express Plus 버전 4.4는 WebSphere Application Server Express 버전 6.0 및 5.1.1, WebSphere Application Server 버전 6.0 및 5.1.1을 지원합니다. WebSphere Application Server Express 버전 6.0은 런치패드에서 설치하는 버전입니다.

주: OS/400 및 i5/OS에서 WebSphere Business Integration Server Express 버전 4.3.1 및 WebSphere Business Integration Server Express 버전 4.4 웹 기반 도구는 공존할 수 있습니다.

### IBM WebSphere MQ 서버 및 클라이언트

OS/400 또는 i5/OS에 이전 버전의 WebSphere Business Integration Express에서 지원했던 IBM WebSphere MQ의 이전 버전이 설치된 경우 지원되는 버전(MQ 5.3.0.2 CSD09)으로 수동 업그레이드해야 합니다. 지원되지 않는 버전의 MQ가 이미 설치되었지만 어떤 응용프로그램에서도 사용하고 있지 않은 경우 이를 설치 제거할 수 있습니다. 그런 다음 런치패드에서 지원되는 버전을 설치합니다.



Toolset Express를 설치하는 경우 런치패드가 Windows 시스템에 지원되는 버전의 IBM WebSphere MQ가 설치되어 있는지 여부를 발견합니다. 발견되지 않은 경우 자동으로 IBM WebSphere MQ 5.3.0.2 CSD07을 설치합니다.

## IBM Java Development Kit

IBM Java Development Kit(JDK) 1.4.2가 OS/400 또는 i5/OS 시스템과 Windows 시스템에 설치되어야 합니다. OS/400 또는 i5/OS 시스템의 경우 옵션 6(Java Development Kit 1.4 및 Java용 최신 PTF 그룹)을 포함한 라이선스가 있는 프로그램 5722JV1이 설치되어 있어야 합니다. 자세한 정보는 i5/OS 지원 웹 사이트를 참조하십시오. Windows 시스템에서는 런치패드가 올바른 JDK 버전(Toolset Express에 필요함)을 설치합니다. 이전 버전을 제거할 필요는 없습니다. 그러나 OS/400 또는 i5/OS 시스템에서는 런치패드에서 올바른 JDK를 설치하지 않습니다. 수동으로 JDK를 설치해야 합니다.

---

## 기존 시스템 준비

시스템 업그레이드에는 다음 단계가 포함됩니다.

- 『시스템을 정지 상태로 만들기』
- 56 페이지의 『시스템 백업』
- 57 페이지의 『시스템 종료』

### 시스템을 정지 상태로 만들기

OS/400 및 i5/OS에서 WebSphere Business Integration Server Express 4.4로부터 Express Plus 4.4로 시스템을 업그레이드하기 전에 시스템이 정지 상태에 있는지 확인해야 합니다. 이것은 환경 백업 및 업그레이드 프로시저 수행 전에 진행 중인 모든 이벤트가 완료되고 불확실한 모든 트랜잭션이 해결되었다는 의미입니다.

다음 단계에서는 시스템을 정지 상태로 만드는 방법을 설명합니다.

1. 이벤트 실패를 다시 제출하거나 이벤트를 버리십시오(이 단계는 선택적임).
2. 커넥터 PollFrequency 등록 정보를 아니오로 설정하고 커넥터를 다시 시작하여 모든 커넥터가 이벤트 테이블 폴링을 중지하도록 하십시오.
3. 진행 중인 모든 이벤트를 포함하여 이벤트 모두를 시스템 전반에 걸쳐 실행하십시오. 불확실한 트랜잭션 모두를 해결해야 합니다.
4. 대기열에서 기존 이벤트를 제거하여 대기열을 지우십시오.

주: 이벤트 실패를 처리하지 않고 응용프로그램의 이벤트를 다시 제출하도록 선택한 경우에만 4단계를 수행하십시오. 그렇지 않을 경우 대기열이 비어 있어도 이중 확인이 이루어집니다.

실행 중인 시스템을 단계적으로 중지시키는 방법과 관련된 자세한 정보는 *System Administration Guide*를 참조하십시오.

## 시스템 백업

OS/400 및 i5/OS에서 WebSphere Business Integration Server Express v4.4로부터 Express Plus v4.4로 업그레이드하는 경우 시스템을 백업하면 새 버전을 설치하는 동안 실수로 겹쳐질 수 있는 파일을 복구할 수 있습니다. 업그레이드 프로시저를 수행하기 전에 정적 데이터 및 동적 데이터 모두를 백업하십시오(업그레이드와 관계 없이 정기적으로 백업하는 변경 가능한 데이터). 정적 및 동적 데이터의 예는 표 3을 참조하십시오.

시스템을 백업하려면 다음을 수행하십시오.

- `repos_copy` 유틸리티를 사용하여 현재 InterChange Server Express 저장소를 백업하십시오. 예를 들어, InterChange Server Express 인스턴스 이름이 QWBIDFT44이고 로그인 "admin" 및 암호 "null"을 사용하여 보안이 사용 가능하게 되어 있다고 가정하십시오. 다음 `repos_copy` 명령으로 `RepositoryExpress.txt`라고 하는 파일에 저장소 오브젝트의 백업을 작성합니다.

```
repos_copy -sQWBIDFT44 -oRepositoryExpress.txt -uadmin -pnull
```

- 제품 디렉토리를 백업하십시오. 이 백업에 포함시킬 중요 항목은 다음을 포함한 모든 사용자 정의입니다.
  - 보통 제품 디렉토리의 `lib` 하위 디렉토리에 있는 사용자 정의 `.jar` 파일(예: 사용자 정의 Data Handler) 및 Java 패키지
  - 모든 시작 스크립트
  - 다음 디렉토리에 있는 WebSphere MQ의 구성 파일. 여기서 `servername`은 InterChange Server Express의 이름이며 OS/400 또는 i5/OS에서 기본값은 QWBIDFT44입니다.

```
/QIBM/UserData/WBIServer44/servername/mqseries/crossworlds_mq.tst
```

- IBM은 InterChange Server Express 제품 디렉토리 전체를 시스템 백업하도록 권장합니다. OS/400 및 i5/OS에서는 `/QIBM/UserData/WBIServer44` 디렉토리로 구성됩니다.
- 시스템 관리자가 파일 구조를 백업하도록 배열하십시오. 환경 설정 및 기타 파일을 복사해야 합니다.
- 시스템 관리자가 IBM WebSphere MQ를 백업하도록 배열하십시오.
- 데이터베이스 관리자(DBA)가 데이터베이스를 백업하도록 배열하십시오. 이 백업은 스키마 정보 및 저장 프로시저를 포함한 전체 백업이 되어야 합니다. InterChange Server Express 저장소 데이터베이스 이외의 데이터베이스를 사용하도록 시스템을 구성한 경우 다른 데이터베이스 역시 백업했는지 확인하십시오.

주: 해당 데이터베이스 유틸리티를 사용하여 이 단계를 수행하십시오. 예를 들어, DB2는 내보내기 유틸리티를 제공합니다. 지시사항은 데이터베이스 서버 문서를 참조하십시오.

표 3에는 다양한 구성요소를 백업하는 방법이 요약되어 있습니다.

표 3. 데이터 백업 방법

데이터 유형	백업 방법
정적 데이터	
저장소	repos_copy 유틸리티를 사용하여 사용자 정의된 시스템 구성요소 일부 또는 모두를 저장하십시오. 자세한 정보는 <i>System Administration Guide</i> 의 구성요소 백업 방법 설명을 참조하십시오.
사용자 정의 맵 Java 클래스 파일(.class)	이러한 파일을 시스템 백업에 포함시키려면 <i>ProductDir</i> \DLMs 디렉토리가 시스템 백업에 포함되어 있는지 확인하십시오.
사용자 정의 커넥터	<i>ProductDir</i> \connectors\connector_name 디렉토리를 시스템 백업에 포함시키십시오. 여기서 connector_name은 사용자 정의 커넥터의 이름입니다.
사용자 정의된 시작 스크립트	시작 스크립트를 사용자 정의한 경우 이 스크립트가 시스템 백업에 포함되어 있는지 확인하십시오.
InterChange Server Express 구성 파일 (InterchangeSystem.cfg)	/QIBM/UserData/WBIServer44/servername 디렉토리에 있는 InterChange Server Express 구성 파일을 시스템 백업에 포함시키십시오. 여기서 servername은 InterChange Server Express 이름입니다. OS/400 및 i5/OS에서는 QWBIDFT44가 기본값입니다.
동적 데이터	
상호 참조, 이벤트 실패 및 관계 테이블	데이터베이스용 데이터베이스 백업 유틸리티를 사용하십시오. 자세한 정보는 <i>System Administration Guide</i> 의 시스템 구성요소 백업 방법 설명을 참조하십시오.
커넥터 이벤트 아카이브 테이블	이 테이블이 포함된 데이터베이스용 데이터베이스 백업 유틸리티를 사용하십시오.
로그 파일	/QIBM/UserData/WBIServer44/servername/DLMs 디렉토리를 시스템 백업에 포함시키십시오. 여기서 servername은 InterChange Server Express 이름입니다. OS/400 및 i5/OS에서는 QWBIDFT44가 기본값입니다.

## 시스템 종료

백업이 완료되고 WebSphere Business Integration Server Express v4.4에서 Express Plus v4.4로 업그레이드하는 경우 다음과 같이 시스템을 종료해야 합니다.

1. InterChange Server Express 및 관련된 구성요소를 종료하십시오.
2. CL 명령 ENDSBS SBS(QWBISVR44) OPTION(\*CNTRLD)를 사용하여 QWBISVR44 서브시스템을 종료하십시오.

주: 또한 QSH 셸이나 CL을 통해 다음 명령을 실행하여 WebSphere Business Integration Express 서버 인스턴스를 단계적으로 종료하십시오.  
 /QIBM/ProdData/WBIServer44/bin/stop\_server\_gracefully.sh  
 serverName  
 serverName은 서버 인스턴스 이름과 일치합니다.

3. CL 명령, WRKMQM을 사용하여 MQ 큐 관리자를 종료하십시오. 큐 이름을 찾은 후 큐 관리자를 종료하기 위한 옵션을 선택하십시오.

queueName은 `serverName.QUEUE.MANAGER`입니다. 여기서 `serverName`은 Interchange Server Express 인스턴스 이름입니다. 기본 서버 이름이 QWBIDFT44 이므로 queueName은 QWBIDFT44.QUEUE.MANAGER입니다. `serverName`은 나머지 이름과 함께 queueName에서 전체가 대문자로 제공됩니다. 이것은 필수입니다.

주: 큐 관리자 이름이 반드시 `serverName.QUEUE.MANAGER`.일 필요는 없습니다. 지정한 사용자 정의 큐 이름일 수 있습니다.

시스템 종료와 관련된 자세한 정보는 *System Administration Guide*를 참조하십시오.

---

## 업그레이드 프로세스 시작

시스템이 정지 상태가 되고 백업이 된 후에는 업그레이드 프로시저를 안전하게 시작할 수 있습니다. 시스템 업그레이드에는 다음 작업이 포함됩니다.

- 『WebSphere Business Integration Server Express V4.4에서 Express Plus V4.4로 업그레이드』
- 63 페이지의 『새로 업그레이드된 버전 시작』

### WebSphere Business Integration Server Express V4.4에서 Express Plus V4.4로 업그레이드

시스템이 정지 상태가 되고 백업이 된 후에는 업그레이드 프로시저를 안전하게 시작할 수 있습니다. 런치패드는 WebSphere Business Integration Server Express V4.4에서 Express Plus V4.4로 업그레이드하는 절차를 안내하는 GUI 설치 프로그램의 실행 방법을 제공합니다. GUI에서 다음을 수행합니다.

- WebSphere Business Integration Server Express Plus 제품 구성요소를 설치하고 서비스로 구성합니다.
- 선택한 새 어댑터를 설치하고 서비스로 구성합니다.
- 기존 데이터베이스를 삭제하지 않습니다.
- 기존 저장소를 보유하고 다시 전개하지 않습니다.

런치패드를 호출하여 GUI를 실행하려면 다음을 수행하십시오.

1. 런치패드 왼쪽 열의 제품 설치 단추를 선택하십시오.

제품 업그레이드 화면이 표시됩니다.

2. 제품 업그레이드 화면에서 다음을 선택하십시오.

서버 설치 화면이 표시됩니다.

3. 서버 설치 화면에서 다음 중 하나를 수행하십시오.

- 버전 4.4 InterChange Server Express 구성요소가 설치된 경우 **InterChange Server Express** 항목 옆의 선택란이 선택되어 있고 사용 불가능합니다. 다음을 선택하십시오.
- 버전 4.4 InterChange Server Express 구성요소를 설치하지 않은 경우 **InterChange Server Express** 항목 옆의 선택란이 선택되어 있고 사용 가능합니다. 두 가지 방법 중 하나로 진행할 수 있습니다.
  - 설치된 다른 구성요소를 업그레이드하는 동안 버전 4.4 InterChange Server Express 구성요소를 설치하려면 항목을 선택된 상태로 두십시오.
  - 버전 4.4 InterChange Server Express 구성요소를 설치하지 않으려면 선택란을 선택 해제하십시오.
 다음을 선택하십시오.

도구 설치 화면이 표시됩니다. 관리 도구를 설치하면 OS/400 및 i5/OS용 WebSphere Business Integration 콘솔도 설치됩니다.

#### 4. 도구 설치 화면에서 다음 중 하나를 수행하십시오.

- 4.4 Toolset Express 관리 및 개발 도구를 설치한 경우 **관리 도구** 및 **개발 도구** 항목 옆의 선택란이 선택되어 있고 사용 불가능합니다. 다음을 선택하십시오.
- 버전 4.4 Toolset Express 관리 도구만을 설치한 경우 **관리 도구** 항목 옆의 선택란이 선택되어 있고 사용 불가능하며 **개발 도구** 항목 옆의 선택란은 선택되어 있고 사용도 가능합니다. 두 가지 방법 중 하나로 진행할 수 있습니다.
  - 설치된 다른 구성요소를 업그레이드하는 동안 버전 4.4 개발 도구를 설치하려면 **개발 도구** 옆의 항목을 선택된 상태로 두십시오.
  - 버전 4.4 개발 도구를 설치하지 않으려면 선택란을 선택 해제하십시오.
 다음을 선택하십시오.

주: 개발 도구만을 설치할 수 없습니다. 개발 도구를 설치하려면 관리 도구도 설치해야 합니다.

- 버전 4.4 Toolset Express 관리 및 개발 도구를 설치하지 않은 경우 **관리 도구** 및 **개발 도구** 항목 옆의 선택란이 선택되어 있고 사용 가능합니다. 세 가지 방법 중 하나로 진행할 수 있습니다.
  - 설치된 다른 구성요소를 업그레이드하는 동안 버전 4.4 관리 및 개발 도구를 설치하려면 선택란을 선택된 상태로 두십시오.
  - 버전 4.4 관리 도구만을 설치하려면 **관리 도구** 항목 옆의 선택란을 선택된 상태로 두고 **개발 도구** 항목 옆의 선택란을 선택 해제하십시오.

주: 개발 도구만을 설치할 수 없습니다. 개발 도구를 설치하려면 관리 도구도 설치해야 합니다.

- 버전 4.4 관리 및 개발 도구를 설치하지 않으려면 두 선택란을 모두 선택 해제하십시오.

팁: 먼저 개발 도구 옆에 있는 선택란을 선택 해제하십시오. 그렇게 하면 관리 도구 옆에 있는 선택란이 사용 가능하게 되고 선택 해제할 수 있습니다.

다음을 선택하십시오.

웹 기반 도구 설치 화면이 표시됩니다.

5. 웹 기반 도구에는 System Monitor, 이벤트 실패 관리자 및 웹 전개가 포함됩니다. 이러한 도구에 대한 자세한 정보는 *System Implementation Guide*를 참조하십시오.

웹 기반 도구가 작동하려면 지원되는 버전의 WebSphere Application Server 또는 WebSphere Application Server Express 및 IBM HTTP Server가 OS/400 또는 i5/OS 시스템에 있어야 합니다. 웹 기반 도구가 선택되면, 이후 설치 프로세스에서 런치패드가 이러한 전제조건이 이미 설치되어 있는지 여부를 알리고 설치되어 있지 않은 경우에는 설치할 것인지를 묻는 프롬프트를 표시합니다. (WebSphere Application Server Express 6.0은 런치패드에서 설치할 수 있고 IBM HTTP Server는 OS/400 또는 i5/OS 시스템과 함께 제공되며 별도로 설치해야 합니다.)

- 웹 기반 도구를 설치하려면 선택란을 선택된 상태로 두십시오.
- 웹 기반 도구를 설치하지 않으려면 선택란을 선택 취소하십시오.

다음을 선택하십시오.

어댑터 설치 화면이 표시됩니다.

6. 어댑터 설치 화면에서 버전 4.4 어댑터를 설치한 경우 설치한 각 어댑터 옆의 선택란이 선택되어 있고 사용 불가능합니다. 또한, Adapter for JText를 아직 설치하지 않은 경우 시스템 테스트 샘플을 실행해야 하므로 기본적으로 선택되어 있습니다. (시스템 테스트 샘플은 61 페이지의 7단계에서 설명한 샘플 설치 화면으로 부터 선택할 수 있는 샘플 구성요소의 한 파트입니다.) 다음 중 하나를 수행하십시오.

- 이미 설치한 것 이외의 기타 어댑터를 설치하지 않을 경우 필요 시에 Adapter for JText 옆의 선택란을 선택 해제하고 다음을 선택하십시오.
- 이미 설치한 기타 어댑터 외에 Adapter for JText만을 설치할 경우 Adapter for JText 옆의 선택란을 선택한 상태로 두고 다음을 선택하십시오.
- 이미 설치한 어댑터와 Adapter for JText 외에 기타 어댑터를 설치할 경우 Adapter for JText 옆의 선택란을 선택된 상태로 두고 추가할 기타 어댑터 옆의 선택란을 선택하십시오. 그리고, 다음을 선택하십시오.

샘플 설치 화면이 표시됩니다.

7. 샘플 설치 화면에서 다음 중 하나를 수행하십시오.

- 버전 4.4 샘플 구성요소를 설치한 경우 샘플 항목 옆의 선택란이 선택되어 있고 사용 불가능합니다. 다음을 선택하십시오.
  - 버전 4.4 샘플 구성요소를 설치하지 않은 경우 샘플 항목 옆의 선택란이 선택되어 있고 사용 가능합니다. 두 가지 방법 중 하나로 진행할 수 있습니다.
    - 설치된 다른 구성요소를 업그레이드하는 동안 버전 4.4 샘플 구성요소를 설치하려면 항목을 선택된 상태로 두십시오.
    - 버전 4.4 샘플 구성요소를 설치하지 않으려면 선택란을 선택 해제하십시오.
- 다음을 선택하십시오.

주: 샘플 구성요소의 경우 InterChange Server Express, Toolset Express 및 JText Adapter의 설치가 필요합니다. 따라서, 샘플 구성요소 설치를 선택할 경우 이전 화면에서 선택한 것과 관계 없이 InterChange Server Express, Toolset Express 및 JText Adapter 또한 설치됩니다.

소프트웨어 전제조건 화면이 표시됩니다.

8. 소프트웨어 전제조건 화면에서 설치 프로그램이 필수 소프트웨어 전제조건을 사용자에게 알려줍니다. 다음 중 하나를 수행하십시오.

- 소프트웨어 전제조건 화면에 추가 소프트웨어 전제조건이 필요하지 않다고 표시될 경우 9단계로 진행하십시오.
- 소프트웨어 전제조건 화면에 추가 전제조건이 필요하다고 표시될 경우 전제조건 설치 방법과 관련된 지시사항은 11 페이지의 3단계를 참조하고 추가 전제조건 정보는 23 페이지의 『소프트웨어 전제조건』 섹션을 참조하십시오.

9. 소프트웨어 전제조건 화면 아래 부분의 제품 설치 단추를 선택하십시오.

소프트웨어 사용권 계약 화면이 표시됩니다.

10. 본인은 본 사용권 계약에 있는 조항에 동의합니다 항목 옆의 단일 선택 단추를 선택하여 소프트웨어 사용권 계약 조건을 읽고 승인한 후 다음을 선택하십시오.

다음 중 하나가 발생합니다.

- InterChange Server Express 구성요소가 이미 설치되어 있고 업그레이드하려는 경우 또는 업그레이드 중에 InterChange Server Express 구성요소를 설치하려는 경우, 설치 프로그램에서 적절한 전제조건이 있는지 또 올바르게 구성되었는지 확인합니다.
  - 소프트웨어 전제조건을 충족하지 못할 경우 오류 메시지가 표시되며 설치를 강제로 취소합니다.
  - 소프트웨어 전제조건이 충족되는 경우 제품 설치가 시작됩니다. 이 경우 62 페이지의 11단계에서 이 지시사항을 계속 수행하십시오.

11. 설치 프로세스가 시작될 경우 설치 프로그램이 설치하는 데 있어 디스크 공간이 충분한지 확인합니다.
  - 공간이 부족할 경우 제공된 디스크 공간으로 설치를 완료할 수 없기 때문에 다음 단추를 사용할 수 없습니다. 이 경우 뒤로를 선택하고 일부 기능 또는 하위 기능을 선택 해제하거나 지정된 드라이브에서 불필요한 공간을 삭제하십시오.
  - 공간이 충분하면 설치 및 구성이 시작됩니다. 여러 정보 화면이 제공됩니다. 설치 및 구성이 완료되면 프로세스가 완료되거나 문제점이 발생했다고 표시하는 설치 후 요약 화면이 나타납니다. 완료를 선택하여 GUI를 종료하십시오.

## 설치 요약

런치패드에서 선택한 기능에 따라 설치 프로세스가 다음 작업을 완료했습니다.

- WebSphere Business Integration Server Express Plus 제품 구성요소 설치
- Toolset Express에서 사용하는 Cwtools.cfg 파일 구성
- OS/400 및 i5/OS용 InterChange Server Express에서 사용하는 InterchangeSystem.cfg 파일 구성
- WebSphere MQ용 큐 관리자 구성
- TCP/IP 자동 서버를 사용하여 InterChange Server Express를 자동으로 시작하도록 구성
- 플랫폼 특정 구성 및 등록 제공
- InterChange Server Express에 내용 전개

29 페이지의 『디렉토리 구조 및 파일』에 자세히 설명되어 있으며 시스템의 파일 및 디렉토리 구조를 볼 수 있습니다.

OS/400 및 i5/OS 설치의 설치 프로세스에 대한 정보를 포함하는 하나의 로그 파일이 있습니다. install.log 파일은 /QIBM/ProdData/WBIServer44/ 디렉토리에 저장됩니다.

## 기존에 WebSphere Business Integration Server Express V4.3.10이 설치된 OS/400 또는 i5/OS에 WebSphere Business Integration Server Express V4.4 설치

현재 OS/400 또는 i5/OS에 WebSphere Business Integration Server Express v4.3.1이 설치되어 있는 경우 이전 버전과 함께 WebSphere Business Integration Server Express v4.4를 설치할 수 있습니다. OS/400 및 i5/OS에 두 가지 버전이 공존할 수 있고 동시에 수행될 수 있습니다. WebSphere Business Integration Server Express v4.4 설치가 WebSphere Business Integration Server Express v4.3.1 설치를 수정하지 않습니다.



WebSphere Business Integration Server Express v4.4 설치 중에 런치패드에서 WebSphere Business Integration Server Express v4.3.1 설치를 발견합니다. 이 경우, WebSphere Business Integration Server Express V4.4용 InterChange Server Express 기본 포트가 14501, 1417 및 4443으로 변경됩니다.

WebSphere Business Integration Server Express v4.4 설치에 대한 특정 정보는 이 안내서의 1장부터 7장의 내용을 참조하십시오.

## 기존에 WebSphere Business Integration Server Express Plus V4.3.1이 설치된 OS/400 또는 i5/OS에 WebSphere Business Integration Server Express Plus V4.4 설치

현재 OS/400 또는 i5/OS에 WebSphere Business Integration Server Express Plus v4.3.1이 설치되어 있는 경우 이전 버전과 함께 WebSphere Business Integration Server Express Plus v4.4를 설치할 수 있습니다. OS/400 및 i5/OS에 두 가지 버전이 공존할 수 있고 동시에 수행될 수 있습니다. WebSphere Business Integration Server Express Plus v4.4 설치가 WebSphere Business Integration Server Express Plus v4.3.1 설치를 수정하지 않습니다.

WebSphere Business Integration Server Express Plus v4.4 설치 중에 런치패드에서 설치된 WebSphere Business Integration Server Express Plus v4.3.1 을 발견합니다. 이 경우, WebSphere Business Integration Server Express Plus v4.4용 InterChange Server Express 기본 포트가 14501, 1417 및 4443으로 변경됩니다.

WebSphere Business Integration Server Express Plus v4.4 설치에 대한 특정 정보는 이 안내서의 1장부터 7장의 내용을 참조하십시오.

## 새로 업그레이드된 버전 시작

설치를 완료한 후에 다음을 수행하여 기존 버전의 저장소로 WebSphere Business Integration Server Express Plus 시스템을 시작할 수 있습니다.

1. 모든 필수 지원 소프트웨어가 실행 중인지 확인하십시오. 지원 소프트웨어에는 WebSphere MQ가 포함됩니다. (큐 관리자 및 리스너 모두가 작동 및 실행 중인지 확인하십시오.)
2. InterChange Server Express를 시작하십시오. InterChange Server Express 시작 방법에 대한 지시사항은 35 페이지의 『WebSphere Business Integration Server Express 또는 Express Plus 시작』을 참조하십시오.

기본 인스턴스의 경우 /QIBM/UserData/WBIServer44/QWBIDFT44/log 디렉토리의 InterchangeSystem.log 파일을 확인할 수 있습니다.

주: 시스템을 업그레이드한 후 InterChange Server Express가 시작되지 않으면 이 업그레이드 프로시저를 검토하여 모든 지시사항을 준수했는지 확인하십시오. 실

패의 원인을 여전히 알 수 없는 경우 조정 또는 백업에서 복구하기 전에 IBM 기술 지원 담당에게 도움을 요청하십시오.

---

## 업그레이드 유효성 검증

업그레이드 완료의 유효성을 검증하려면 저장소 스키마가 작성되었고 모든 오브젝트가 로드되었는지 확인해야 합니다. System Manager를 실행하는 시스템에서 다음 작업 중 일부를 수행해야 합니다.

- WebSphere MQ 큐가 오류 없이 작성되어 로드되는지 유효성 검증하십시오. System Manager의 서버 메뉴에서 통계를 선택하고 모든 큐가 제 위치에 있는지 확인하십시오.
- 모든 커넥터가 해당 큐를 찾았는지 유효성을 검증하십시오. System Manager의 서버 메뉴에서 시스템 보기를 선택하고 커넥터 옆에 녹색 불빛 아이콘이 있으며 커넥터 상태가 비활성인지 확인하십시오.
- 모든 커넥터 및 Business Object가 System Manager에서 올바르게 표시되는지 유효성 검증하십시오.
- System Manager의 도구 메뉴에서 Log Viewer를 선택하여 로그 파일에 오류가 있는지 확인하십시오.

또한 "빠른 유효성 검증" 절차를 수행하여 업그레이드가 완료되었는지 여부를 확인할 수 있습니다. 이 절차에 대한 지시사항은 첫 번째 인터페이스에서 "빠른 유효성 검증" 단추를 눌러 실행할 수 있습니다. 자세한 정보는 39 페이지의 제 5 장 『설치 확인』을 참조하십시오.

주의: 로그 파일에 오류가 있으면 계속 진행하기 전에 이를 해결해야 합니다.

---

## 업그레이드된 버전 테스트

IBM은 업그레이드된 시스템을 개발에서 프로덕션으로 이동하기 전에 프로덕션에서 인터페이스 및 비즈니스 프로세스마다 테스트를 수행하도록 권장하고 있습니다. 시스템을 테스트하는 경우 다음 항목을 고려하십시오.

- 커넥터 — 각 커넥터를 시작하여 커넥터 연결성을 테스트하십시오. 구성이 변경되었는지 확인하십시오. 커넥터 로그 파일에서 커넥터를 지정된 응용프로그램에 연결할 수 있는지 확인하십시오.
- 스크립트 및 저장 프로시저 — 스크립트 및 저장 프로시저가 업그레이드된 경우에만 테스트해야 합니다. 새로운 디렉토리 경로 위치를 포함하도록 스크립트를 수정해야 합니다.
- 볼륨 및 성능 — 이전에 성능을 측정할 경우 새로 성능을 측정하고 두 성능을 비교하여 시스템이 안정적인지 확인하십시오.

---

## 업그레이드된 버전 백업

업그레이드 프로세스가 완료되면 WebSphere Business Integration Server Express Plus 시스템을 백업하십시오. 56 페이지의 『시스템 백업』을 참조하십시오.

---

## 다음 단계 수행

WebSphere Business Integration Server Express Plus로의 업그레이드가 완료되었습니다. 선택적 Adapter 또는 Collaboration Capacity Pack을 설치해야 하는 경우 다음 중 하나를 수행하십시오.

- 선택적 Adapter Capacity Pack을 설치해야 하는 경우 41 페이지의 제 6 장 『WebSphere Business Integration Server Express Plus용 Adapter Capacity Pack 설치』로 진행하십시오.
- 선택적 Collaboration Capacity Pack을 설치해야 하는 경우 45 페이지의 제 7 장 『WebSphere Business Integration Server Express Plus용 Collaboration Capacity Pack 설치』로 진행하십시오.



---

## 부록. 자동 설치 및 설치 제거

제공된 GUI를 사용하지 않고 WebSphere Business Integration Server Express 또는 Express Plus, Adapter Capacity Pack 또는 Collaboration Capacity Pack을 설치하거나 설치 제거할 수 있습니다. 자동 설치 및 설치 제거는 명령행에서 실행됩니다.

자동 설치의 경우 설치 프로그램을 실행할 경우 대개 수동으로 지정하는 응답이 제공된 템플릿 응답 파일에 저장됩니다. 그런 다음, 구성요소를 설치하는 실행 파일에서 이 응답 파일을 읽습니다. 실행 파일을 실행하기 전에 이 응답 파일에 필요한 수정사항을 작성해야 합니다. 지시사항은 응답 파일을 참조하십시오.

자동 설치 제거에는 응답 파일의 사용이 필요할 수도 있고 필요하지 않을 수도 있습니다.

이 장에는 다음 섹션이 포함됩니다.

- 『WebSphere Business Integration Server Express 및 Express Plus 자동 설치』
- 68 페이지의 『WebSphere Business Integration Server Express 및 Express Plus 설치 제거』
- 68 페이지의 『Adapter Capacity Pack 자동 설치』
- 69 페이지의 『Adapter Capacity Pack 자동 설치 제거』
- 69 페이지의 『Collaboration Capacity Pack 자동 설치』
- 70 페이지의 『Collaboration Capacity Pack 자동 설치 제거』

Windows 클라이언트에 설치되는 WebSphere Business Integration Server Express 또는 Express Plus 구성요소의 자동 설치 및 설치 제거에 대한 정보는 *Windows용 WebSphere Business Integration Server Express 설치 안내서*를 참조하십시오.

---

## WebSphere Business Integration Server Express 및 Express Plus 자동 설치

WebSphere Business Integration Server Express 및 Express Plus의 자동 설치용 응답 파일은 CD 루트의 Launchpad 디렉토리에 있으며 다음과 같이 이름이 지정되어 있습니다.

- WebSphere Business Integration Server Express 자동 설치:
  - WBIserverExpressResponseFile\_iSeries.txt
- WebSphere Business Integration Server Express Plus 자동 설치:
  - WBIserverExpressPlusResponseFile\_iSeries.txt

자동으로 설치하려면 다음을 수행하십시오.

1. CD 매체에서 응답 파일을 선택한 디렉토리로 복사하고 설치에 필요한 설정값으로 이 파일을 수정하십시오.

주: 응답 파일에서 `-P expressAdaptersFeature.active=true`를 설정하면 모든 어댑터가 설치됩니다. 개별 어댑터를 설치하려면 원하는 각 어댑터 특성을 'true'로 설정하고 `-P expressAdaptersFeature.active=false`를 설정하십시오.

2. 수정된 응답 파일이 있는 디렉토리로 이동하십시오.
3. 명령행에서 다음 명령을 실행하십시오.

```
CD_drive_letter\Launchpad\iSeriesInstaller.exe -silent -options \  
response_file_name
```

선택적으로, 명령행에서 OS/400 또는 i5/OS 로그인 정보를 제공하여 해당 정보에 대해 프롬프트되지 않도록 할 수 있습니다.

```
CD_drive_letter\Launchpad\iSeriesInstaller.exe system userID password \  
-silent -options response_file_name
```

---

## WebSphere Business Integration Server Express 및 Express Plus 설치 제거

모든 WebSphere Business Integration Server Express 또는 Express Plus 구성요소 를 자동으로 설치 제거하려면 다음을 수행하십시오.

1. 다음 디렉토리로 이동하십시오.
  - WebSphere Business Integration Server Express 설치에서  
`/QIBM/ProdData/WBIServer44/product/_uninstWBIServerExp`로 이동
  - WebSphere Business Integration Server Express Plus 설치에서  
`/QIBM/ProdData/WBIServer44/product/_uninstWBIServerExpPlus`로 이동
2. QShell에서 다음 명령을 실행하십시오.

```
java -jar uninstall.jar -silent
```

---

## Adapter Capacity Pack 자동 설치

Adapter Capacity Pack 자동 설치에 사용된 응답 파일의 이름은 `adaptercp_silent_iseries.txt`이며, CD의 AdapterCapacityPack 디렉토리에 있습니다.

자동으로 설치하려면 다음을 수행하십시오.

1. CD 매체에서 응답 파일을 선택한 디렉토리로 복사하고 설치에 필요한 설정값으로 이 파일을 수정하십시오.
2. 수정된 응답 파일이 있는 디렉토리로 이동하십시오.

3. 명령행에서 다음 명령을 실행하십시오.

```
CD_drive_letter\AdapterCapacityPack\iSeriesInstaller.exe -silent \
-options adaptercp_silent_iseries.txt
```

선택적으로, 명령행에서 OS/400 또는 i5/OS 로그인 정보를 제공하여 해당 정보에 대해 프롬프트되지 않도록 할 수 있습니다.

```
CD_drive_letter\AdapterCapacityPack\iSeriesInstaller.exe system \
userID password -silent -options adaptercp_silent_iseries.txt
```

---

## Adapter Capacity Pack 자동 설치 제거

Adapter Capacity Pack 자동 설치 제거에 사용된 응답 파일의 이름은 OS/400 또는 i5/OS의 다음 디렉토리에 있는 adaptercp\_silent\_uninst.txt입니다.

```
/QIBM/ProdData/WBIServer44/AdapterCapacityPack
```

자동으로 설치 제거하려면 다음을 수행하십시오.

1. /QIBM/ProdData/WBIServer44/AdapterCapacityPack에서 adaptercp\_silent\_uninst.txt 응답 파일을 /QIBM/ProdData/WBIServer44/AdapterCapacityPack/\_uninstAdapterCP 디렉토리로 복사하십시오.
2. 설치 제거에 필요한 설정으로 응답 파일을 수정하십시오.
3. OS/400 또는 i5/OS 명령행에서 QSH를 입력하여 QShell을 실행하고 /QIBM/ProdData/WBIServer44/AdapterCapacity Pack/\_uninstAdapterCP로 디렉토리를 변경하십시오.
4. 명령행에서 다음 명령을 실행하십시오.

```
java -jar uninstall.jar -silent -options adaptercp_silent_uninst.txt
```

---

## Collaboration Capacity Pack 자동 설치

Collaboration Capacity Pack 자동 설치에 사용된 응답 파일의 이름은 collabcp\_silent\_iseries.txt이며, CD의 CollabCapacityPack 디렉토리에 있습니다.

자동으로 설치하려면 다음을 수행하십시오.

1. CD 매체의 응답 파일을 복사하고 설치에 필요한 설정값으로 이를 수정하십시오.
2. 수정된 응답 파일이 있는 디렉토리로 이동하십시오.
3. 명령행에서 다음 명령을 실행하십시오.

```
CD_drive_letter\CollabCapacityPack\iSeriesInstaller.exe -silent \
-options collabcp_silent_iseries.txt
```

선택적으로, 명령행에서 OS/400 또는 i5/OS 로그인 정보를 제공하여 해당 정보에 대해 프롬프트되지 않도록 할 수 있습니다.

```
CD_drive_letter\CollabCapacityPack\iSeriesInstaller.exe system \
userID password -silent -options collabcp_silent_iseries.txt
```

---

## Collaboration Capacity Pack 자동 설치 제거

Collaboration Capacity Pack 자동 설치 제거에 사용된 응답 파일의 이름은 OS/400의 /QIBM/ProdData/WBIServer44/CollabCP 디렉토리에 있는 collabcp\_silent\_uninst.txt입니다.

Collaboration Capacity Pack을 자동으로 설치 제거하려면 다음을 수행하십시오.

1. collabcp\_silent\_uninst.txt 응답 파일을 /QIBM/ProdData/WBIServer44/CollabCP에서 /QIBM/ProdData/WBIServer44/CollabCP/\_uninstCollabCP로 복사하십시오.
2. OS/400 및 i5/OS 명령행에서 QSH를 입력하여 QShell을 실행하고 /QIBM/ProdData/WBIServer44/CollabCP/\_uninstCollabCP로 디렉토리를 변경하십시오.
3. QShell 명령행에서 다음을 실행하십시오.  
java -jar uninstall.jar -silent -options collabcp\_silent\_uninst.txt



---

## 주의사항

이 정보는 미국에서 제공되는 제품 및 서비스용으로 작성된 것입니다. IBM은 다른 국가에서는 이 자료에 기술된 제품, 서비스 또는 기능을 제공하지 않을 수도 있습니다. 현재 사용할 수 있는 제품 및 서비스에 대한 정보는 한국 IBM 담당자에게 문의하십시오. 이 책에서 IBM 제품, 프로그램 또는 서비스를 언급하는 것이 해당 IBM 제품, 프로그램 또는 서비스만을 사용할 수 있다는 것을 의미하지는 않습니다. IBM의 지적 재산권을 침해하지 않는 한, 기능상으로 동등한 제품, 프로그램 또는 서비스를 대신 사용할 수 있습니다. 그러나 비IBM 제품, 프로그램 또는 서비스의 운영에 대한 평가 및 검증은 사용자의 책임입니다. IBM은 이 책에서 다루고 있는 특정 내용에 대해 특허를 보유하고 있거나 현재 특허 출원 중일 수 있습니다. 이 책을 제공한다고 해서 특허에 대한 라이선스까지 부여하는 것은 아닙니다. 라이선스에 대한 의문사항은 다음으로 문의하시기 바랍니다.

135-270

서울특별시 강남구 도곡동 467-12, 군인공제회관빌딩

한국 아이.비.엠 주식회사

고객만족센터

전화번호: 080-023-8080

2바이트(DBCS) 정보에 관한 라이선스 문의는 한국 IBM 고객만족센터에 문의하거나 다음 주소로 서면 문의하시기 바랍니다

*IBM World Trade Asia Corporation Licensing*

*2-31 Roppongi 3-chome, Minato-ku*

*Tokyo 106-0032, Japan*

다음 단락은 현지법과 상충하는 영국이나 기타 국가에서는 적용되지 않습니다. IBM은 타인의 권리 비침해, 상품성 및 특정 목적에의 적합성에 대한 묵시적 보증을 포함하여 (단, 이에 한하지 않음) 묵시적이든 명시적이든 어떠한 종류의 보증 없이 이 책을 "현재상태대로" 제공합니다. 일부 국가에서는 특정 거래에서 명시적 또는 묵시적 보증의 면책사항을 허용하지 않으므로, 이 사항이 적용되지 않을 수도 있습니다. 이 정보에는 기술적으로 부정확한 내용이나 인쇄상의 오류가 있을 수 있습니다. 이 정보는 주기적으로 변경되며, 변경된 사항은 최신판에 통합됩니다. IBM은 이 책에서 설명한 제품 및(또는) 프로그램을 사전 통지 없이 언제든지 개선 및(또는) 변경할 수 있습니다. 이 정보에서 언급되는 비IBM의 웹 사이트는 단지 편의상 제공된 것으로, 어떤 방식으로든 이들 웹 사이트를 옹호하고자 하는 것은 아닙니다. 해당 웹 사이트의 자료는 본 IBM 제품 자료의 일부가 아니므로 해당 웹 사이트 사용으로 인한 위험은 사용자 본인이 감수해야 합니다. IBM은 귀하의 권리를 침해하지 않는 범위 내에서 적절하다고 생각하는 방식

으로 귀하가 제공한 정보를 사용하거나 배포할 수 있습니다. (i) 독립적으로 작성된 프로그램과 기타 프로그램(본 프로그램 포함) 간의 정보 교환 및 (ii) 교환된 정보의 상호 이용을 목적으로 본 프로그램에 관한 정보를 얻고자 하는 라이선스 사용자는 다음 주소로 문의하십시오.

135-270

서울특별시 강남구 도곡동 467-12, 군인공제회관빌딩

한국 아이.비.엠 주식회사

고객만족센터

이러한 정보는 해당 조건(예를 들어, 사용료 지불 등)하에서 사용될 수 있습니다. 이 정보에 기술된 라이선스가 있는 프로그램 및 사용 가능한 모든 라이선스가 있는 자료는 IBM이 IBM 기본 계약, IBM 프로그램 라이선스 계약(IPLA) 또는 이와 동등한 계약에 따라 제공한 것입니다. 본 책에 포함된 모든 성능 데이터는 제한된 환경에서 산출된 것입니다. 따라서 다른 운영 환경에서 얻어진 결과는 상당히 다를 수 있습니다. 일부 성능은 개발 레벨 상태의 시스템에서 측정되었을 수 있으므로 이러한 측정치가 일반적으로 사용되고 있는 시스템에서도 동일하게 나타날 것이라고는 보증할 수 없습니다. 또한, 일부 성능은 추정을 통해 추측되었을 수도 있으므로 실제 결과는 다를 수 있습니다. 이 책의 사용자는 본인의 특정 환경에 대해 해당 데이터를 검증해야 합니다. 비IBM 제품에 관한 정보는 해당 제품의 공급업체, 공개 자료 또는 다른 기타 범용 소스로부터 얻은 것입니다. IBM에서는 이러한 비IBM 제품을 테스트하지 않았으므로, 이들 제품과 관련된 성능의 정확성, 호환성 또는 기타 청구에 대해서는 확신할 수 없습니다. 비IBM 제품의 성능에 대한 의문사항은 해당 제품의 공급업체에 문의하십시오. IBM이 제시하는 방향 또는 의도에 관한 모든 언급은 특별한 통지없이 변경될 수 있습니다. 이 정보에는 일상의 비즈니스 운영에서 사용되는 자료 및 보고서에 대한 예제가 들어 있습니다. 이 예제에는 가능한 완벽하게 개념을 설명하기 위해 개인, 회사, 상표 및 제품의 이름이 사용될 수 있습니다. 이들 이름은 모두 가공의 것이며 실제 기업의 이름 및 주소와 유사하더라도 이는 전적으로 우연히 일치하는 것입니다. 저작권 라이선스: 이 정보에는 여러 가지 운영 플랫폼에서의 프로그래밍 기법을 보여주는 원시 언어로 된 샘플 응용프로그램이 들어 있습니다. 귀하는 샘플 프로그램의 작성 기준이 된 운영 플랫폼의 응용프로그램 프로그래밍 인터페이스에 부합하는 응용프로그램을 개발, 사용, 마케팅 및 배포하기 위한 목적으로 이러한 샘플 프로그램을 추가 비용 없이 어떤 형태로든 복사, 수정 및 배포할 수 있습니다. 이러한 예제는 모든 조건하에서 철저히 테스트된 것은 아닙니다. 따라서 IBM은 이들 샘플 프로그램의 신뢰성, 서비스 가능성 또는 기능을 보증하거나 암시하지 않습니다. 이 정보를 소프트카피로 확인하는 경우에는 사진과 컬러 삽화가 표시되지 않을 수도 있습니다.

---

## 프로그래밍 인터페이스 정보

프로그래밍 인터페이스 정보는 본 프로그램을 사용하는 응용프로그램 소프트웨어 작성을 돕기 위해 제공됩니다. 귀하는 범용 프로그래밍 인터페이스를 통해 본 프로그램 툴의 서비스를 제공하는 응용프로그램 소프트웨어를 작성할 수 있습니다. 그러나 본 정보에는 진단, 수정 및 성능 조정 정보도 포함되어 있습니다. 진단, 수정 및 성능 조정 정보는 응용프로그램 소프트웨어의 디버그를 위해 제공된 것입니다.

주의: 본 진단, 수정 및 조정 정보는 변경될 수 있으므로 프로그램 인터페이스로서 사용하지 마십시오.

---

## 상표 및 서비스표

다음 용어는 미국 또는 기타 국가에서 사용되는 International Business Machines Corporation의 상표 또는 등록상표입니다.

i5/OS

IBM

IBM 로고

AIX

CICS

CrossWorlds

DB2

DB2 Universal Database

Domino

IMS

Informix

iSeries

Lotus

Lotus Notes

MQIntegrator

MQSeries

MVS

OS/400

Passport Advantage

SupportPac

WebSphere

z/OS

Microsoft, Windows, Windows NT 및 Windows 로고는 미국 또는 기타 국가에서 사용되는 Microsoft Corporation의 상표입니다. MMX, Pentium, 및 ProShare는 미국 또는 기타 국가에서 사용되는 Intel Corporation의 상표 또는 등록상표입니다. Java 및 모든 Java 기반 상표는 미국 또는 기타 국가에서 사용되는 Sun Microsystems, Inc.

의 상표입니다. Linux는 미국 또는 기타 국가에서 사용되는 Linus Torvalds의 상표입니다. 기타 회사, 제품 및 서비스 이름은 타사의 상표 또는 서비스표입니다.

WebSphere Business Integration Server Express 및 Express Plus에는 Eclipse Project(<http://www.eclipse.org/>)에서 개발한 소프트웨어가 포함됩니다.



WebSphere Business Integration Server Express, 버전 4.4 및 WebSphere Business Integration Server Express Plus, 버전 4.4.

# 색인

## [ 다 ]

다음 단계 수행

- 기본 런치패드 기능 학습 2
- 소프트웨어 전제조건 확인 및 설치 6
- 시스템에 업그레이드 39
- Adapter Capacity Pack 설치 39
- Collaboration Capacity Pack 설치 39, 44
- WebSphere Business Integration Server Express 및 Express Plus 설치 확인 38
- WebSphere Business Integration Server Express 및 Express Plus 시작 34

## [ 라 ]

런치패드

- 빠른 시작 안내서 보기 39
- Adapter Capacity Pack 설치 41
- Collaboration Capacity Pack 설치 45
- WebSphere Business Integration Server Express 및 Express Plus 설치 10

로그 파일

- Adapter Capacity Pack 설치 43
- Collaboration Capacity Pack 설치 47

로그 파일, WebSphere Business Integration

- Server Express 및 Express Plus 설치 30
- 로컬 데이터베이스 25

## [ 바 ]

빠른 시작 안내서, 보기 39

## [ 사 ]

사용자 정의 설치 15

설치

- 개요 1
- Adapter Capacity Pack 41
- Collaboration Capacity Pack 45

설치 제거

- Adapter Capacity Pack 43
- Collaboration Capacity Pack 48

설치 제거 (계속)

- WebSphere Business Integration Server Express 및 Express Plus 31
- 시스템 백업 56
- 시스템 종료 57
- 시작
  - InterChange Server Express 35
  - System Manager 36
  - WebSphere Business Integration Server Express 및 Express Plus 35

## [ 아 ]

암호, InterChange Server Express, 변경 37

업그레이드

- 기존 시스템 준비 55
- 시스템 백업 56
- 업그레이드 프로세스 시작 58
- 유효성 검증 64
- 지원되는 업그레이드 시나리오 및 가정 식별 51
- 테스트 64
- WebSphere Business Integration Server Express Plus 시작 63
- WebSphere Business Integration Server Express V4.3 및 Express V4.3.1 58
- 원격 데이터베이스 25
- 웹 전개
  - 디렉토리 위치 31

응답 파일

- Adapter Capacity Pack 자동 설치 68
- Adapter Capacity Pack 자동 설치 제거 69
- Collaboration Capacity Pack 자동 설치 69
- WebSphere Business Integration Server Express 및 Express Plus의 자동 설치 67

이벤트 실패 관리자

- 디렉토리 위치 31

인쇄 규칙 vi

일반 설치 10

## [ 자 ]

자동

- Adapter Capacity Pack 설치 68
- Adapter Capacity Pack 설치 제거 69
- Collaboration Capacity Pack 설치 69
- Collaboration Capacity Pack 자동 설치 제거 70
- WebSphere Business Integration Server Express 및 Express Plus 설치 67
- WebSphere Business Integration Server Express 및 Express Plus 설치 제거 68

## [ 차 ]

첫 번째 단계 실행 26

## [ 하 ]

호출

- 런치패드 4

## A

Adapter Capacity Pack

- 자동 설치 68
- 자동 설치 제거 69
- GUI를 사용한 설치 41
- GUI를 사용한 설치 제거 43

## C

Capacity Pack

- Adapter 41
- Collaboration 45
- Collaboration Capacity Pack
  - 자동 설치 69
  - 자동 설치 제거 70
  - GUI를 사용한 설치 45
  - GUI를 사용한 설치 제거 48

## D

### DB2

최소 기준 24

## I

### InterChange Server Express

등록 36

시작 35

암호 변경 37

System Manager에 연결 37

InterChange Server Express 등록 36

## S

### System Manager

시작 36

InterChange Server Express에 연결 37

### System Monitor

디렉토리 위치 31

## W

### WebSphere Business Integration Server

Express 및 Express Plus

디렉토리 구조 29

설치 확인 39

시작 35

자동 설치 67

자동 설치 제거 68

GUI를 사용한 설치 제거 31

### WebSphere Business Integration Server

Express 및 Express Plus 설치 확인 39



**IBM**