

IBM TotalStorage™ NAS Gateway 300
機型 G02 及機型 G27



**版本注意事項
(適用於 2.7 版，
2003 年 8 月 29 日)**

IBM TotalStorage™ NAS Gateway 300
機型 G02 及機型 G27



**版本注意事項
(適用於 2.7 版，
2003 年 8 月 29 日)**

此文件中的資訊已在「交付時之現狀」基準中提供。對於使用此文件中所含資訊直接或間接造成的任何損壞，IBM 將不承擔責任。

初版 (2003 年 8 月)

| 此版本適用於 2.7 版的 IBM 5196 TotalStorage NAS Gateway 300 機型 G02 (產品號碼 5196-G02) 及機型 G27 (產品號碼 5196-G27)。

透過您的 IBM 代表訂購出版品或您當地的 IBM 分公司提供服務。未在下列地址處庫存出版品。

IBM 歡迎您的意見。本出版品的背面有讀者意見表。如果已經移除該表格，您可以將意見寄往下列地址：

International Business Machines Corporation
Design & Information Development
Department CGF
PO Box 12195
Research Triangle Park, NC 27709-9990
U.S.A.

您也可以在網站提出您的意見，網址是：

www.ibm.com/networking/support/feedback.nsf/docsoverall

當您傳送資訊給 IBM 時，即表示您授與 IBM 非專屬權利，IBM 得以其認為適當的方式使用或散佈該資訊，而不必對您負任何責任。

© Copyright International Business Machines Corporation 2003. All rights reserved.

版本注意事項

本文件包含適用於 2.7 版之 IBM® 5196 TotalStorage™ NAS Gateway 300 機型 G02 及 G27 的版本注意事項。

註: 在本文件中提及叢集之處僅適用於機型 G27。機型 G02 不支援叢集。

關於這些版本注意事項以及基本文件副本的可能更新資訊，請參閱 www.ibm.com/storage/support/nas。

有關本文件的翻譯版本，請參照 www.ibm.com/storage/support。

2.7 CD 包含以下這些驅動程式：

- ServeRAID™ 5.11.01
- Intel PROset II 5.3.42.0 版
- Alacritech SLICuser Package 5.34
- 驅動程式及韌體升級版：
 - ServeRAID Driver 5.11.01 版
 - Intel Ethernet Gigabit 6.2.21.0 版
 - LSI On-board SCSI 1.8.12 版
 - Alacritech Quad-Port Ethernet Adapter
 - Alacritech ATCP Driver 5.34.0.0 版
 - Alacritech Simba Driver 5.32.0.0
 - Adaptec SCSI LVD Win2k Device Driver 4.10.4000 版

已知問題及解決方案

2.7 版有一些已知問題。表 1 列出這些已知問題及建議的解決方案及暫行解決方案。

表 1. 已知問題及解決方案

摘要	問題	解決方案或暫行解決方案
安裝 Veritas Backup Exec 的問題	<p>在安裝 Veritas Backup Exec 8.6 時，此程式試圖建立新叢集群組及移動資源（如共用磁碟機）到名為 Backup Exec 的群組。在此過程中，Veritas 安裝異常中止，並出現以下錯誤訊息：</p> <p>Severe - Error in Creating the Cluster Group.</p> <p>當您使用「叢集管理」工具或 Cluster.exe 工具嘗試新增包含底線 () 字元的網路資源名稱時，也會發生這個問題；您會收到指出資源名稱包含無效字元的錯誤訊息。</p>	<p>暫行解決方案：目前的暫行解決方案是以手動方式在「叢集」群建立群組，不使用『底線』字元。</p>

表 1. 已知問題及解決方案 (繼續)

摘要	問題	解決方案或暫行解決方案
在登入過程出現「伺服器精靈」	當您以「管理使用者」(而不是以預設的『管理者』帳號) 登入到「NAS 設備」時，會出現一個「精靈」對話框，提示您配置伺服器。	這是當新「管理使用者」登入到「NAS 設備」時的正常行為。每次當新「管理使用者」登入到 NAS 300 時，都會建立「伺服器待辦事項清單」。略過此精靈，然後使用 IBM NAS Admin.msc 配置此「設備」。
「磁碟精靈」完成時發生錯誤	在此「設備」有硬體「RAID 解決方案」的情形下，如果呼叫「Microsoft 磁碟管理程式」，且未連接外部的「光纖纜線」儲存設備，則使用者會看見用來寫入簽章至偵測到之磁碟機的精靈。使用者完成精靈後，接著會收到磁碟 "0" 不明的完成錯誤。	這是「光纖纜線」及「RAID 型設備」的正常行為。連結「光纖纜線」連線到 HBA，它應該會偵測到已配置的外部「邏輯磁區」。 註: 「不明的磁碟」是供「光纖 HBA」使用之「裝置管理程式」中的「虛擬磁碟」。
外掛程式未啟動	在 IBM NAS Administration 主控台中選取外掛程式時，必要的外掛程式未啟動。	在外掛程式上按一下滑鼠右鍵，然後再按一下 重新整理 。這是標準的「Microsoft 管理主控台」(MMC) 行為。
IBM 設備進階配置公用程式	「IBM 設備進階配置公用程式」(IAACU) 主控台不允許在指定的群組或系列裡放置或建立「設備」。	當「IAACU 主控台」已更新為支援最新版的設備時，這是正常的行為。未來版本的主控台可能會解決此問題。
FTP 虛擬目錄不會顯示在目錄清單	用戶端無法看到 FTP 站台裡的虛擬目錄。	造訪 Microsoft 網站尋找暫行解決方案，以檢視 FTP 虛擬目錄的內容。
「ServeRAID 代理程式」非預期地終止	當設備關閉時，ServeRAID 代理程式在「系統事件日誌」裡記載了非預期地關閉代理程式的事件。	這是 ServeRAID 代理程式的正常行為，當您開啓設備時，代理程式會正常啟動。
「儲存設備管理程式」功能無法辨識失敗接管。	「儲存設備管理程式」功能 (例如，目錄配額、檔案過濾及儲存設備報告) 並不是可識別叢集的應用程式。所以它們無法在叢集配置系統上辨識節點失敗接管。	配置「儲存設備管理程式」、「目錄配額參數」、「檔案過濾」及「儲存設備報告」，使它們在每一個節點上是相同的。這可讓每個節點負責管理它們自己的「儲存設備管理程式」功能。請遵循下列步驟： <ol style="list-style-type: none"> 1. 捨棄節點 A 上的所有資源。 2. 配置節點 A 上所有資源的「目錄配額」、「檔案過濾」及「儲存設備報告參數」。 3. 捨棄節點 B 上的所有資源。 4. 配置節點 B 上所有資源的「目錄配額」、「檔案過濾」及「儲存設備報告參數」。 5. 將資源設回它們的基本節點。 6. 如果問題還是沒有解決，請洽詢您的 IBM 服務提供廠商。

功能注意事項

下列各節包含功能的資訊。

「伺服器設備套件」中的 NFS 共用配置

指定用戶端群組到 NFS 共用時發生錯誤

指定用戶端群組到 NFS 共用時，您會收到以下訊息：

```
The client machine name XXXX could not be resolved.
```

(其中 XXXX 是已定義的用戶端群組名稱)

您可以用下面其中一個方法來解決此問題：

1. 指定機器的 IP 位址，不要使用用戶端群組名稱，或
2. 使用桌面介面導覽到您要以「Windows 檔案總管」來共用的實際資料夾，然後在資料夾上按一下右鍵，再選取**共用**。

指定機器的 IP 位址到 NFS 共用時發生錯誤

在指定機器的 IP 位址時，您會收到以下訊息：

```
The client machine name XXXX could not be resolved.
```

(其中 XXXX 是在您網路上一個用戶端的 IP 位址)

您可以用下面其中一個方法來解決此問題：

1. 確定此用戶端機器在網路上，並且能連線測試它，或
2. 使用桌面介面導覽到您要以「Windows 檔案總管」來共用的實際資料夾，然後在資料夾上按一下右鍵，再選取**共用**。

重新建立 SNMP 服務

在 2.7 版中，為了增加效能和安全性，「SNMP 服務」是關閉的。遵循以下這些步驟可啟用此服務：

1. 使用 Terminal Services 或將監視器、鍵盤及滑鼠連接到設備。
2. 按兩下 **IBM NAS 管理外掛程式**。
3. 展開「維護」，然後按一下**服務**
4. 以滑鼠右鍵按一下 **SNMP 服務**，然後選取**內容**。
5. 設定「服務」為『自動』或『手動』(預設為『手動』)；然後按一下**套用**。
6. 若要啟動 SNMP 服務，請按一下**啟動**。

Persistent Storage Manager 注意事項

FAT32 檔案系統功能限制

Persistent Storage Manager (PSM) 不允許在 FAT32 檔案系統格式磁區中擷取「持續影像」(Snapshot)。為了讓系統能透過系統磁區 (C:) 備份 (以檔案的方式儲存在 D:) 從 DOS 開機磁碟還原，「維護」(D:) 分割區根據預設會格式化為 FAT32。因此 D: 必須格式化為 FAT32。NAS Backup Assistant 可用 PSM 產生的 Snapshot 以允許備份開啓之檔案的方式備份 C: 到 D:。然而，無法進行 D: 的 PSM Snapshot-assisted 備份，因為 D: 必須是 FAT32 磁區，而試圖進行 D: 的 Snapshot-assisted 備份將會失敗。

您可以備份 D: (若您未使用 PSM)。只要其他的變數 (如目的地磁區有足夠可用的空間) 是正確的，則未使用 PSM 來產生 Snapshot 的 D: 備份便會成功。

指令行介面

PSM 使用數個系統層次檔案，其中一個有指令行介面。使用它僅支援 IBM 提供的應用程式和服務程式，以及允許 IBM 支援技術員協助問題的除錯。所有的 PSM 功能 (包括複雜的排程及遠端管理的自動化) 都透過「使用者參照」中所說明的「圖形式使用者介面」提供。

PSM 無法擷取 Snapshot

對管理儲存設備進行磁碟重新整理是 Windows 機器常見的基本維護作業。使用 PSM 的 NAS 磁碟重新整理是因 PSM 的資料保護活動而複雜化。PSM 快取所有由磁碟重新整理引擎產生的額外寫入流量所覆蓋的舊資料。因此，會停用對帶有受 PSM 管理之 Snapshot 的磁區進行磁碟重新整理：磁碟重新整理引擎會完成並報告成功，但磁區並沒有改變。然而，還是需要進行磁碟重新整理，而如果它的快取記憶體變得太過於支離破碎，PSM 甚至會停止擷取 Snapshot，並向「系統事件日誌」報告下列錯誤：

```
<date/time> psman5 Error None 4135 N/A <mach.name> A persistent image could not  
be created due to error 0xe000103f.  
<date/time> psman5 Error None 4159 N/A <mach.name> Cannot create PSM files  
because the volume is too fragmented.
```

為了順利地重新整理磁區，請使用 PSM GUI 刪除磁區裡的所有 Snapshot (確定您有其有效的備份)。PSM 允許磁區的磁碟重新整理；然而，PSM 快取記憶體檔案還是破碎的，並且您無法建立 Snapshot。為了啟用 Snapshot，您必須刪除重新整理過的磁區上之 PSM 快取記憶體檔案。PSM 會自動重新建置它們。

警告： 永遠不要刪除或改變還有 Snapshot 的磁區上的 PSM 快取記憶體檔案或目錄。

快取記憶體刪除程序：

1. 開啓「Windows 檔案總管」，然後按一下在「我的電腦」之下已重新整理的磁區，如此，磁區裡的頂層內容會顯示在右窗格。按一下 **Windows 檔案總管**→**工具**→**資料夾選項**。選取「檢視」標籤。確定已選取**顯示隱藏的檔案及資料夾**，並且未選取**隱藏保護的作業系統檔案**。按一下**確定**，以關閉並套用「資料夾選項」設定。
2. 按一下 F5 功能鍵以重新整理頂層目錄磁區內容。您會看到名為『Persistent Storage Manager State』的資料夾。以滑鼠右鍵按一下目錄，然後選取**內容**。選取「安全性」標籤。在「名稱」欄位選取**管理者**。確定已在「允許」欄位勾選**完整控制**，其他允許將會自動變成已選取。按一下**確定**，以儲存安全性設定並關閉。
3. 以滑鼠右鍵再按一下名為『Persistent Storage Manager State』的資料夾，然後選取**刪除**。在蹦現式警告按一下**是**。接著，以滑鼠右鍵按一下「資源回收筒」，然後選取**清理資源回收筒**，以完成「PSM 快取記憶體」目錄和內容的刪除。

PSM 現在應該可以再擷取 Snapshot 了。因為 PSM 重新建置快取記憶體檔案，所以建立第一個 Snapshot 的時間比較長。

已知問題

1. 如果重新延伸的磁區 (包含預先延伸磁區的 True Image) 已回復，則磁碟的重新延伸區域無法使用。若要收回這個空間，在從重新延伸磁區的 True Image 回復之後，請執行 reextend.exe 公用程式。此公用程式位於下列目錄：
『c:\winnt\system32\serverappliance』。使用此公用程式時，請鍵入『reextend -?』。

2. 對於已無法存取的磁區，叢集服務程式會在錯誤時備援到另一個節點。在進行回復影像作業時，PSM 必須停用目標磁區。透過停用磁區，叢集服務程式假設磁區已失敗，並在 PSM 回復影像時進行錯誤備援。因此，您可能要根據您特定的系統運作需要量，增加叢集的預設「擱置逾時」值。
3. 當您在叢集環境中進行 PSM 回復作業時，如果磁區逾時並導致無法使用，則回復作業無法完成，且原始磁區上的資料是不完整的。在某些情形下，磁區會無法再啟動。無論如何，請重新發出 PSM 回復作業，並允許它完成將磁區回復到先前狀態。發生這種狀況時，您會看到下列的事件日誌訊息：


```
Persistent Storage Manager recovery encountered error 3221226026 inserting
key (20A0C7:FB) into dictionary.

D:\snapshot\snapshot.0 is not accessible. The disk structure is corrupted
and unreadable.
```
4. 若快取記憶體檔案已滿，可能會發生事件日誌錯誤「在此之下的驅動程式因某種原因而失敗」。
5. 如果所有您在『C:\』上的 Persistent True Image 標記為「永遠保留」，且快取記憶體檔案已滿，則系統在重新開機時會發生 BSOD。不建議把所有的 Persistent True Image 旗標為「永遠保留」，因為這會不允許 PSM 的刪除邏輯刪除較舊的 Persistent True Image，以釋放快取記憶體檔案空間。
6. 未正確地顯示預設快取記憶體設定。例如，若您為「磁區」設定頁面設定快取記憶體檔案 % 為假設的 2%，然後擷取 Persistent True Image，則該值會呈現為灰白而無法選取。然後您選取還原預設值設定，它會變更為 20%，您再按一下「確定」，接著再回到原來的頁面，畫面會顯示 2%，而不是 20%。在增加快取記憶體大小之前，您必須刪除 Persistent True Image。
7. 在載入 IBM NAS 的某些特定案例中，當快取記憶體檔案已滿時，Persistent Storage Manager 自動刪除磁區上最新的 Snapshot 可能會失敗。當快取記憶體檔案超過刪除臨界值時，磁區通常會有一個 Snapshot 突顯出來。此時，如果系統經歷重度的檔案系統負載，則在快取記憶體達到 100% 之前，寫入磁區會防止 PSM 成功地刪除最新的 Snapshot。這時候，必須以手動方式刪除最新的 Snapshot，以返回正常的作業。然後透過 PSM 介面 (如果沒有此介面，請關閉視窗再重新開啓以嘗試重新啟動 Terminal Services 用戶端)，快取記憶體檔案會顯示 0% 使用率，而 PSM 作業會正常地進行。如果還是有問題，或快取記憶體未能達成 0% 使用率，請電洽 IBM 服務中心。

限制

1. PSM 只支援 NTFS 磁區。
2. 不可變更分頁檔大小，且必須將起始大小設定為與最大值大小相等。此設定位於「系統內容」的「虛擬記憶體」設定。
3. 如果系統無法啟動，就無法執行回復功能。
4. PSM 自動停用該功能，以回復系統啟動磁碟機。
5. Microsoft 確認 UNIX 的 NFS Service 不支援磁區裝載點。NFS 用戶端無法使用磁區裝載點來存取裝載磁區上的資料。因為磁區的 Persistent True Image 已裝載為目錄結 (裝載點)，而且雖然它們共用 NFS，但 NFS 用戶端無法存取 Persistent True Image 資料。請參閱 2001 年 6 月 Microsoft Server Appliance Kit 的版本注意事項。

災變回復說明檔不正確

使用「NAS 災變回復」功能來備份 C: 到本端 FAT32 分割區 (D:) 或網路共用，需要建立開機片。此開機片是用來啟動回復的 NAS，並包含一個 DOS 版的作業系統，以及要從該處還原之 C: 的影像位置。您必須將此磁片製作成可開機片。NAS Administration GUI 線上說明文字不正確指示，這可以用 Windows® 檔案總管的一個功能表選項完成。正確的方法如下所示 (摘錄自使用者參照)：

1. 將已格式化的空磁片插入節點的軟碟機中。
2. 在「災變回復」頁面上，按一下**建立磁碟**。
3. 在「建立回復磁片」頁面上，按一下**確定**。建立完成時，軟碟機 LED 會關閉。磁片建立時間應不超過兩分鐘。
4. 此公用程式將使得磁碟能在 DOS 中開機。透過從節點本身的桌面 (開機磁片還在節點的軟碟機裡)，或透過軟碟機裡有開機片的其他系統，在指令提示行鍵入：
a:\fixboot.exe
然後回答提示。
5. 從適當的軟碟機取出磁片。請適當地為該磁片貼上標籤，並保存在安全的地方。

作業系統將兩個實體 CPU 顯示為四個 CPU

NAS Gateway 300 納入使用名為「高速執行緒」(Hyperthreading) 新技術的最新 Intel Xeon 處理器。「高速執行緒」允許一個實體 CPU 同時執行多重執行緒，就像是有兩顆 CPU。因此，對於作業系統，每一顆實體處理器就如同兩個邏輯處理器。當您看到 BIOS 報告系統有兩顆 CPU，且 Windows 報告系統有四顆 CPU 時，會感到困惑。

不斷電系統 (UPS) 服務錯誤

在 Windows 2000 for NAS GUI 的「狀態」上，您會看到不斷電系統服務已停止。

註：這是此服務在 NAS GUI 上的預設狀態。此外，在**控制台>系統管理工具>服務**中，不斷電系統 (UPS) 必須設定為**手動**。在使用不斷電系統 (UPS) 裝置之前，必須先啟用不斷電系統 (UPS) 服務。除非已在設備上連接了不斷電系統 (UPS) 裝置，否則請**勿**啟用不斷電系統 (UPS) 服務。

若要使用 Windows 2000 for NAS GUI 正確地配置及啟用不斷電系統 (UPS) 服務，請遵循以下步驟：

1. 以您自己的 RS-232 電纜，將不斷電系統硬體連接到您 NAS 設備上的可用「COM 埠」。
2. 若要將「Uninterruptible Power Supply」控制台服務設為「自動」及「啟動」，請：
 - a. 透過 Terminal Services Client 登入到 NAS 設備。
 - b. 按一下**我的電腦>控制台>系統管理工具>服務**，然後選取「Uninterruptible Power Supply」服務。
 - c. 在**服務**上按一下右鍵，跳到「內容」，然後將「服務」設為「自動」。
 - d. 按一下**套用**；然後，若要啟動服務，請按一下**啟動**。
3. 若要使用 Windows 2000 for NAS GUI 配置不斷電系統連線及啟用服務，請：
 - a. 按一下**維護** → **UPS**。
 - b. 選取製造商、機型，以及不斷電系統裝置連接的 COM 埠。
 - c. 選取**啟用此設備上的 UPS 服務**勾選框，然後按一下**確定**。

管理注意事項

本節包含管理資訊。

NAS Setup Navigator

2.7 版包含 NAS Setup Navigator 配置工具。NAS Setup Navigator 會安排起始配置作業，並帶領您以適當的順序來完成作業。該工具能偵測是在那個 NAS 設備上執行，並適當地調整功能表及內容。您可以經由鏈結獲得更進一步的資訊，以及用來執行步驟的配置畫面。也可以透過選取選用的主題，以形成符合您自己需求的指示。若要啟動 NAS Setup Navigator，請按一下在桌面上的 NAS Setup Navigator 圖示。

NAS 管理工具

如果本端機器管理者之外的使用者具有管理專用權，且必須使用 NAS 管理工具，則此檔案必須複製到使用者的桌面資料夾。例如：

```
copy "c:\Documents and Settings\Administrator\Desktop\IBM NAS Admin.msc"  
"c:\Documents and Settings\\Desktop"
```

IBM Director

NAS 2.7 版包含預載軟體裡的 IBM Director 3.1.1 代理程式。3.1.1 指定名稱代表已安裝了 IBM Director 3.1 代理程式以及 IBM Director 3.1 Service Pack 1。如果您想使用「IBM Director 伺服器」管理您的 NAS 產品，請確定您的 IBM Director 伺服器及主控台是 3.1 版，且必須在您 IBM Director 伺服器及主控台上安裝 IBM Director 3.1 Service Pack 1。

若需為您的 IBM Director 伺服器及主控台取得 IBM Director 3.1 Service Pack 1 的相關資訊，請造訪以下網站：www.ibm.com/pc/support，並按一下 **Systems Management**。

補充 CD 1 包含有關 IBM Director 伺服器的 NAS 特定延伸功能，用來協助您使用 IBM Director 伺服器管理 NAS 設備。這些延伸功能識別為「IBM Director 的 IBM NAS 延伸功能」。這些延伸裡的功能之一能在 IBM Director 主控台上建立「IBM NAS 設備」群組，它能讓您以群組的方式管理 NSA 設備，但在此 CD 上的這些延伸功能版本可能不包含最新的 NAS 產品。若需 IBM Director 伺服器的最新版 IBM NAS 特定延伸功能相關資訊，請造訪以下網站：www.ibm.com/storage/support/nas。

在使用者參考手冊的標題為「機架管理程式及庫存加強功能」一節中，說明加強功能用以辨識 IBM Director 伺服器之「機架管理程式作業」中的 IBM NAS 元件，並指示透過 IBM Director Server 3.1 Service Pack 1 的應用程式使用這些加強功能。IBM Director Server 3.1 Service Pack 1 裡並沒有這些加強功能，但在未來的 IBM Director 產品將會有。若需 IBM Director 產品的相關資訊，請造訪網站：

www.ibm.com/pc/support，並按一下 **Systems Management** 鏈結。

不斷電系統 (UPS) 支援

2.7 版包含對不斷電系統的支援。當本機電源故障時，不斷電系統裝置可提供一段特定時間的緊急備份電源。此電源來自裝在裝置裡的電池。高效能之電壓遽增抑制功能，有助於保護您的設備，防止電噪音和具有損壞性之電源遽增。當電源故障時，不斷電系統設計為可立刻將您的設備切換到緊急電池備份電源。在為您的設備安裝了不斷電系統之後，可以使用「維護」頁面上的不斷電系統「作業」設定它的運作選項。不斷電系統「作業」讓您能控制設備上不斷電系統服務的運作方式。可用的不斷電系統

「設定」依安裝在系統上的特定不斷電系統硬體而定。在使用您的不斷電系統裝置之前，請在不斷電系統「配置」頁面上，鍵入下列資訊：

- 不斷電系統裝置製造商
- 不斷電系統裝置機型
- 不斷電系統裝置連接的序列埠

若要配置不斷電系統服務，請參閱第 6 頁的『不斷電系統 (UPS) 服務錯誤』。

為了保護您的設備避免因電源故障而受損，拔除不斷電系統裝置的主電源以模擬電源故障，測試您的不斷電系統裝置。請勿在使用產品時執行此測試。連接到不斷電系統裝置的設備及週邊設備，應該還是維持正常作業，訊息會顯示，事件會被記載下來。一直等到不斷電系統的電池降到低電量，以確保能發生適當的關機。恢復不斷電系統裝置的主電源，檢查事件日誌，以驗證所有的動作皆記載了，而且沒有錯誤。所有偵測到的電源波動和電源故障記載在事件日誌中，以及不斷電系統服務啟動的失敗和設備關機的起始。嚴重的事件可能會變更設備的狀態。

使用 TSM 伺服器 v4.2.2 時，配置無 LAN 的備份

NAS Gateway 300 已預載了「TSM 用戶端」、「TSM 代理程式」，以及「TSM 驅動程式」4.2.2 版。當其他伺服器上也使用「TSM 伺服器」4.2.2 版時，便很難配置 NAS Gateway 300 使用無 LAN 的方式來備份到磁帶檔案庫。為了讓簡化此配置，「補充 CD」上提供了一個 TSM 巨集檔案：“\tsm_scripts\tsm_lan_free.mac”。該檔案包含在配置程序中使用它的指示。

配置分頁檔以達到最佳化

NAS 設備以「Windows Powered 作業系統」為基礎，並且有 1024 MB 的預設分頁檔，它放在開機系統磁碟機『C:』。此預設大小根據的是所有 IBM TotalStorage 設備和預載軟體的最小基本記憶體配置。記憶體選購元件因您訂購的不同 NAS 設備而異。

依據預設值，Windows Powered 將分頁檔放在安裝作業系統的開機分割區。分頁檔不是共用磁碟，而是叢集系統的本機磁碟。若要判定分頁檔的大小，請將實體 RAM 的大小乘以 1.5 (最大值為 4095 MB)。然而，將分頁檔放在開機分割區並不能最佳化效能，因為 Windows 必須在系統目錄和分頁檔雙方都執行磁碟 I/O。因此，建議您將分頁檔放在不同的分割區 (如維護分割區) 或另外的實體硬碟機，如此一來，Windows Powered 處理多重 I/O 要求就會更快速。強烈建議您在 NAS 設備上，分頁檔應以新增到「維護分割區」的方式予以增加。其大小因安裝在設備上的實體記憶體而異。以滑鼠右鍵按一下我的電腦→內容，即可檢查記憶體。這會開啓「系統內容」視窗，顯示記憶體大小。這可以透過 Terminal Services 或將監視器、鍵盤及滑鼠連接到設備的方式執行之。

註：請勿從開機分割區移除分頁檔。萬一發生核心模式「停止」錯誤，此移除將不允許 Windows 建立損毀傾出檔案 (Memory.dmp)。如果「停止」要求執行除錯作業，則沒有此損毀傾印檔案會導致延伸的伺服器停機。

最佳化的解決方案是，使用預設的設定在開機分割區建立一個分頁檔，然後在另外使用較不頻繁的分割區建立一個分頁檔。最好的選項是建立第二個分頁檔，讓它能在自己的分割區中 (例如維護分割區)，這個分割區裡沒有資料或特定的作業系統檔案。

Windows Powered 會使用放在較不頻繁使用之分割區的分頁檔，而不使用放在頻繁使用的開機分割區的分頁檔。Windows Powered 還使用內部演算，以決定用那個分頁檔進行虛擬記憶體管理。在以上的情形中，提供了以下的分頁檔目標：

- 如果電腦發生核心模式「停止」錯誤，系統會適當地配置，以擷取 Memory.dmp 檔。
- 放在較不頻繁使用的分割區的分頁檔會用掉大部份的時間，因為它不是放在頻繁使用的分割區。

使用放在它自己分割區的分頁檔有另一個好處，那就是分頁檔不會變得片段化的。如果分頁檔放在有其他資料的分割區裡，分頁檔可能會有片段化的現象，因為它要展開以滿足額外的虛擬記憶體需求。重新整理分頁檔能加速虛擬記憶體的存取，以及增加能在不發生重大錯誤的情形下擷取傾出檔的機會。

在熱抽換硬式磁碟機時，可能會使得 Microsoft® Windows 變成藍色的畫面

在使用鏡映的 RAID 1 磁碟的 NAS Gateway 300 上，若熱抽換硬式磁碟機時，可能引起 Windows 變成藍色的畫面 (當 ServeRAID Manager 用來將鏡映的磁碟機狀態設為「不作用」，然後再取下磁碟機時)。若磁碟機的狀態未明確地設為「不作用」，相反地它會發生故障或直接將它取下，那麼 Windows 的畫面就不會變成藍色。

檢查 Persistent Storage Manager 版本

驗證系統上 PSM 版本的唯一可靠方法是，在 NAS 本機指令提示執行下列指令：

```
c:\winnt\system32\serverappliance\ss -version
```

在安裝了 PSM 2261 + 2263 QFE 版的系統上，執行此指令的輸出範例如下：

```
C:\WINNT\system32\ServerAppliance>ss -version
ss - Snapshot Command line management utility
Copyright (c) 2000-2002 Columbia Data Products, Inc. All Rights Reserved.

IBM version
LoVersion = 0x00000200
Version   = 2.20 build 2262
Eval      = no

Date/Time      Version      File
7/26/2002 12:19 2.20.00.2261 'C:\WINNT\system32\ServerAppliance\psmlapi.dll'
8/13/2002 11:36 2.20.00.2263 'C:\WINNT\system32\ServerAppliance\ss.exe'
7/26/2002 12:19 2.20.00.2261 'C:\WINNT\System32\psmready.exe'
8/06/2002 6:18 2.20.00.2262 'C:\WINNT\System32\drivers\psman5.sys'
7/26/2002 12:19 2.20.00.2261 'C:\WINNT\System32\serverappliance\mui\0409\snapshot.dll'
7/26/2002 12:19 2.20.00.2261 'C:\WINNT\System32\serverappliance\PSMCom.dll'
7/26/2002 12:19 2.20.00.2261 'C:\WINNT\System32\serverappliance\drbackup.dll'
```

補充 CD 的更新資訊

此資訊取代使用者參考手冊第十章中，標題為「使用補充 CD」這一節的資訊。

「補充 CD」包含預先安裝在 NAS 300G 上之主要軟體應用程式的說明文件及副本。表 2 及第 10 頁的表 3 包含在「補充 CD」上找到的目錄名稱，以及每一個目錄內容的說明。

表 2. 補充 CD 1 目錄

目錄名稱	內容
DB2®	<ul style="list-style-type: none"> • EnableDB2Support.exe • DisableDB2Support.exe <p>這些檔案可啟用及停用對使用 NFS 共用的 Linux 及 Solaris 型 DB2 用戶端的支援。</p>

表 2. 補充 CD 1 目錄 (繼續)

目錄名稱	內容
DiskImage	此目錄包含「回復賦能磁片」的磁片壓縮檔，以及開機磁片的磁片壓縮檔，後者能自動配置 ServeRAID 控制器及磁碟機。 若要建立「回復賦能磁片」，請執行 enablement_diskette291.EXE，並在出現提示時，將 HD 1.44 軟碟磁片插入 A: 磁碟機。 若要建立自動配置 ServeRAID 控制器及磁碟機的開機磁片，請執行 IBM_NAS_AutoRAID_diskette_2.9.EXE，並在出現提示時，將 HD1.44 軟碟磁片插入 A: 磁碟機。
diskpart 範例	此目錄包含與 DiskPart 公用程式一起使用的範例 Script。此 Script 會清除 disk 2，將其轉換為動態，置於分割區，並指定磁碟機字母到分割區。此 Script 不受支援，使用時要非常小心。
IBM Advanced Appliance Configuration	在您要從中管理設備的機器上執行 Setup.exe。代理程式已預先安裝在設備上。
IBM NAS Extensions For IBM Director	IBM Director 的 IBM NAS 延伸功能可提供功能給指定到 IBM NAS 設備的 IBM Director。
Zip 工具	此目錄包含用來傳送資訊到 IBM 技術支援中心的壓縮工具。
readme.txt	此文字檔將介紹「補充 CD」的內容。

表 3. 補充 CD 2 目錄

目錄名稱	內容
AoP	這是「伺服器設備套件」的附加套件。
SFU_2073.1	Microsoft®Services for UNIX® (SFU) 2.2 版支援檔案： <ul style="list-style-type: none"> 用以加強效能的 QFE 320175 用以加強 SAK 及 SFU 效能的 QFE 321096
readme_SFN5.txt	安裝 Microsoft File and Print Services for NetWare 5.0 的指示。
Terminal Services Client	Microsoft Terminal Services Client 安裝檔案。
w2ksp2	Windows 2000 Service Pack 2。

光纖纜線配接卡事件日誌

您可用事件檢視器來檢視「光纖纜線」配接卡事件日誌，以排解疑難問題。詳細的事件碼顯示在偏移 34 (十六進位) 的位置上。表 4 提供配接卡的詳細事件碼清單。部份事件碼的其他資料會以不明顯的 16 位元 longword 格式記錄。其他資料也會以 longword 格式記錄在偏移 10 (十六進位)。

只有當您設定 Fast!UTIL 參數以啓用其他事件日誌時，會記錄特定的程式碼。這些程式碼以星號 (*) 標示。根據預設值，不會記載這些事件。

如果發生未列於表 4 的錯誤，請連絡 IBM 支援中心 (美國境內為 1-800-426-7378)。在所有其他國家，請洽 IBM 經銷商或 IBM 業務代表。

表 4. 光纖纜線配接卡錯誤碼

事件碼偏移 34h	其他資料偏移 10h	說明	建議動作
4002xxxx	yyyy00zz	主電腦介面錯誤：xxxx = mailbox1；yyyy = mailbox2；zz = 指令	硬體 DMA 錯誤：更換配接卡

表 4. 光纖纜線配接卡錯誤碼 (繼續)

事件碼偏移 34h	其他資料偏移 10h	說明	建議動作
4005xxxx	Yyyy00zz	信箱指令錯誤：xxxx = mailbox1；yyyy = mailbox2；zz = 指令	一般表示迴圈故障，請檢查所有配線
4005xx6F	yyyyyyzz	登入光纖埠信箱指令錯誤：xx = 配接卡；狀態 yyyyyy = 埠 id；zz = 迴圈 id	一般表示迴圈故障，請檢查所有配線
* 80010000	00000000	偵測到重設	正常作業期間未記載
8003xxxx	yyyyzzzz	RISC 要求佇列轉送錯誤：xxxx = mailbox1；yyyy = mailbox2；zzzz = mailbox3	硬體錯誤：更換配接卡
8004xxxx	yyyyzzzz	RISC 回應佇列轉送錯誤：xxxx = mailbox1；yyyy = mailbox2；zzzz = mailbox3	硬體錯誤：更換配接卡
* 80100000	0000xxxx	發生 LIP：xxxx = mailbox1	正常作業期間未記載
* 80110000	xxxxyyzz	向上鏈結 2200：xxxx = 目前的 ISP 連接模式 (0 = 迴圈，1 = P2P)；yy = ISP 連接選項 (0 = 迴圈，1 = P2P，2 = 迴圈→P2P，3 = P2P→迴圈)；zz = 遠端裝置的啟動迴圈 ID。2100: xxxx = 0000; yyyy = 0000	正常作業期間未記載
80120000	00000000	向下鏈結錯誤	正常作業期間未記載
80130000	0000xxxx	發生 LIP 重設：xxxx = mailbox1	正常作業期間未記載
**80300000	xxxxyyzz	向上鏈結模式：xxxx = 目前的 ISP 連接模式 (0 = 迴圈，1 = P2P)；yy = ISP 連接選項 (0 = 迴圈，1 = P2P，2 = 迴圈→P2P，3 = P2P→迴圈)；zz = 遠端裝置的啟動迴圈 ID	正常作業期間未記載
**8036aabb	xxxxyyzz	點對點更新配置：xxxx = 信箱 1；yy = 目前的 ISP 連線模式 (0 = 迴圈，1 = P2P)；zz = ISP 連線選項 (0 = 迴圈，1 = P2P，2 = 迴圈→P2P，3 = P2P→迴圈)；aa = 遠端裝置的啟動迴圈 ID 值；bb = ISP 起始設定模式的目前重試計數	正常作業期間未記載
* F0000000	00000000	重新啟動 RISC 韌體	起始驅動程式載入或迴圈停止超過 4 分鐘
* F0030004	00xx00yy	重設指令完成錯誤：xx = CDB opcode；yy = 目標迴圈 ID	正常作業期間未記載
* F0030005	00xx00yy	OS 已中止指令：xx = CDB opcode；yy = 目標迴圈 ID	正常作業期間未記載
F0030028	00xx00yy	無法使用埠，指令完成錯誤：xx = CDB；opcode yy = 目標迴圈 ID	檢查目標裝置及配線
F0030029	00xx00yy	埠登出指令完成錯誤：xx = CDB；opcode yy = 目標迴圈 ID	檢查目標裝置及配線
F003001C	00xx00yy	目標裝置佇列已滿 (目標的 SCSI 狀態 28)：xx = CDB opcode；yy = 目標迴圈 ID	檢查目標裝置及配線
* F00A0000	0000xxxx	配接卡起始設定期間的 RISC 韌體狀態：xxxx = 韌體狀態	正常作業期間未記載
F00B0000	00000000	重設 ISP 晶片失敗	
F00D0000	00000000	無法配置非快取記憶體	
F00E0000	00000000	無法對映 ISP 暫存器	

表 4. 光纖纜線配接卡錯誤碼 (繼續)

事件碼偏移 34h	其他資料偏移 10h	說明	建議動作
F00F0000	00000000	無法載入 RISC 程式碼	
F0100000	0000xxxx	無法啟動 RISC 程式碼：xxxx = mailbox0	
F0110000	0000xxxx	無法起始設定韌體 xxxx = mailbox0	
F0120000	0000xxxx	無法取得韌體狀態：xxxx = mailbox0	
* F0130000	00000000	「埠更新」通知 (RISC 資料庫已變更)	
* F0140000	xxxxxxxx	RSCN 通知 (偵測到名稱伺服器變更)：xxxx = RSCN 資訊	
* F0150000	00xx00yy	被拒絕的名稱伺服器查詢 (v6 2100)：xx = 原因碼；yy = 說明碼 (若原因碼為 0x09，則有效)	
* F0150000	xxxxyyzz	被拒絕的名稱伺服器查詢 (v7 2100/2200)：xxxx = 回應狀態；yy = 原因碼；zz = 說明碼 (若原因碼為 0x09，則有效，例如，若 zz = 0x09，yy = 07，這表示沒有找到 SCSI 裝置。)	
* F0160000	00000000	已呼叫驅動程式重設；指令逾時	
* F0170000	00xxxxxx	光纖埠登入 (僅供參考)：xxxxxx = 埠 Id	
F0180000	000000xx	鏈結錯誤過多，向下迴圈：xx = 每秒的鏈結錯誤個數	
* F0190000	00000000	驗證韌體總和檢查失敗	
* F01B0000	000000xx	裝置的未備妥狀態時間大於埠故障重試計數的時間之後，該裝置標示為離線：xx = 裝置的迴圈 ID	
* F01C0000	000000xx	RISC 的 IOCB 中類型欄位不良：xx = IOCB 類型	
* F01D0000	00000000	下載後置的 RISC 程式碼時，發生錯誤	
* F01Exxxx	Yyyyzzzz	執行後置的 RISC 程式碼時，發生錯誤：xxxx = mailbox0；Yyyy = mailbox1；zzzz = mailbox2	
* F01Fxyy	Zzzzzzzz	DMA 64 位元 (PAE) 配置 (僅供參考)：xx = W2K 設定的 Dma64BitAddressess 旗號；yy = 驅動程式設定的 Dma64BitAddressess 旗號；zzzzzzzz = 驅動程式配接卡旗號	
F0200000	Xxyyyyyy	發生錯誤，無法存取 ISP：xxxx = ISP 主電腦指令及控制項；yyyy = ISP 岔斷狀態	
* F0210000	xxyy00zz	ISP 連線選項/拓撲 (僅供參考)：xx = 來自 NVRAM 的 ISP 連線選項；yy = 先前的 ISP 拓撲；zz = 現行的 ISP 拓撲程式碼；0000 = 迴圈，0001 = FL_Port，0002 = N_Port 到 N_Port，0003 = F_Port	
* F0220000	0000xxxx	外部 RISC RAM 同位錯誤 (僅限 2200G)：xxxx = 偵測到的同位錯誤個數	
* F0230000	Xxyyyyyy	子廠商 ID 不符合 (僅供參考)：xxxx = 實際子廠商 ID；yyyy = 預期子廠商 ID	

Persistent Storage Manager 事件日誌訊息

當您在使用 Persistent Storage Manager 建立、排程或刪除持續影像時，或當您在使用 NAS Backup Assistant 或 IBMSNAP.EXE 執行「持續影像」備份時遭遇到問題，請使用表 5 解決任何的疑難問題。每個這類的訊息由 PSMAN5 驅動程式記錄到系統事件日誌 (Persistent Storage Manager (PSM) 的檔案系統驅動程式)；每個項目以『psman5』為資源名稱出現。

若需 Persistent Storage Manager 及持續影像的相關資訊，請參閱 使用者參考手冊。

表 5. Persistent Storage Manager 事件日誌訊息

錯誤碼	說明	動作
0x00000001	傳送無效的 IOCTL 到驅動程式。	請聯絡 IBM 技術支援中心。
0x00000002	PSM 無法辨識裝置名稱。	請聯絡 IBM 技術支援中心。
0x00000003	提供快取記憶體檔案無效的路徑。如果因為快取記憶體檔案磁碟機未出現而無法建立快取記憶體檔案，就會出現此錯誤。	請聯絡 IBM 技術支援中心。
0x00000005	發生異常。	請聯絡 IBM 技術支援中心。
0x00000005	您的權限不足，無法存取快取記憶體檔案目錄。	請聯絡 IBM 技術支援中心。
0x00000005	指定的快取記憶體檔案是目錄，而非檔案。	請聯絡 IBM 技術支援中心。
0x00000005	要求 PSM 關機。	請聯絡 IBM 技術支援中心。
0x00000006	使用者在未開啓 PSM 的情形下執行 PSM 功能。	請聯絡 IBM 技術支援中心。
0x00000015	在虛擬磁區已損壞之後，已試圖存取虛擬磁區。	請勿在虛擬磁區毀損之後存取它們。
0x00000016	PSM 發生錯誤。	請聯絡 IBM 技術支援中心。
0x00000017	偵測到快取記憶體檔案中的損壞區段。	請聯絡 IBM 技術支援中心。
0x0000001F	一般故障。	請聯絡 IBM 技術支援中心。
0x00000057	傳送無效的參數到功能上。	請聯絡 IBM 技術支援中心。
0x00000079	從快取記憶體檔案讀取 I/O 時逾時。	請聯絡 IBM 技術支援中心。
0x0000007A	提供的緩衝區大小不足以保留所要求的資訊。	請聯絡 IBM 技術支援中心。
0x000000A1	提供快取記憶體檔案無效的路徑。	請聯絡 IBM 技術支援中心。
0x000000EA	提供的緩衝區大小不足以保留所要求的資訊。	請聯絡 IBM 技術支援中心。
0x000003E6	發生異常。	請聯絡 IBM 技術支援中心。
0x00000456	因為執行了 PSM 的裝置之媒體已變更，因此 PSM 停止。	請聯絡 IBM 技術支援中心。
0x0000045D	裝置上發生一個錯誤。	請聯絡 IBM 技術支援中心。
0x000005AA	無足夠的可用記憶體。	請聯絡 IBM 技術支援中心。
0x000006F8	提供的緩衝區大小不足以保留所要求的資訊。	請聯絡 IBM 技術支援中心。
0x000006F8	傳給 I/O 的緩衝區位址無效。	請聯絡 IBM 技術支援中心。
0x80000005	指定的緩衝區大小太低。	請聯絡 IBM 技術支援中心。
0x8000001C	因為執行了 PSM 的裝置之媒體已變更，因此 PSM 停止。	擷取新的持續影像。

表 5. Persistent Storage Manager 事件日誌訊息 (繼續)

錯誤碼	說明	動作
0xA0000004	快取記憶體檔案是 <x>% 已滿。最舊的持續影像將自動在 <y>% 刪除。 這是警告快取記憶體檔案大小已接近臨界值，若達到臨界值，部份持續影像會被自動刪除，以釋放一些快取記憶體檔案容量。<x> 是將產生警告訊息的百分比，而 <y> 代表臨界值的百分比。(根據預設值，這兩個值分別為 80% 及 90%，可在 Windows 2000 for NAS (Disks/Persistent Storage Manager) 中予以修改。)	在 Windows 2000 for NAS (Disks/Persistent Storage Manager) 中，在系統保證重要的持續影像不會意外地被刪除之前，刪除部份 (不重要) 持續影像。
0xC0000001	一般故障。	請聯絡 IBM 技術支援中心。
0xC0000002	尚未提供功能。	請聯絡 IBM 技術支援中心。
0xC0000005	發生存取異常。	請聯絡 IBM 技術支援中心。
0xC0000008	使用者在未開啓 PSM 的情形下執行 PSM 功能。	請聯絡 IBM 技術支援中心。
0xC000000D	傳送無效的參數到功能上。	請聯絡 IBM 技術支援中心。
0xC000000E	PSM 無法辨識裝置名稱。	請聯絡 IBM 技術支援中心。
0xC0000010	傳送無效的 IOCTL 到驅動程式。	請聯絡 IBM 技術支援中心。
0xC0000013	在虛擬磁區已損壞之後已試圖存取它。	請聯絡 IBM 技術支援中心。
0xC000001C	傳送無效的 IOCTL 到驅動程式。	請聯絡 IBM 技術支援中心。
0xC0000022	發生存取異常。	請聯絡 IBM 技術支援中心。
0xC0000022	您的權限不足，無法存取快取記憶體檔案目錄。	請聯絡 IBM 技術支援中心。
0xC0000023	指定的緩衝區大小太小。	請聯絡 IBM 技術支援中心。
0xC0000034	快取記憶體檔案名稱無效。	請聯絡 IBM 技術支援中心。
0xC000003A	提供快取記憶體檔案無效的路徑。	請聯絡 IBM 技術支援中心。
0xC000003B	提供快取記憶體檔案無效的路徑。	請聯絡 IBM 技術支援中心。
0xC000003E	偵測到快取記憶體檔案中的損壞區段。	請聯絡 IBM 技術支援中心。
0xC0000043	由於共用存取旗標不相容而無法開啓檔案。	當最新的持續影像被刪除時，會發生此現象。當最新的持續影像被刪除時，PSM 會起始設定它的檔案。當它起始設定時，則無法建立新的持續影像。請在數分鐘內重試。
0xC000009A	無足夠的可用記憶體。	請聯絡 IBM 技術支援中心。
0xC00000B5	從快取記憶體檔案讀取 I/O 時逾時。	請聯絡 IBM 技術支援中心。
0xC00000BA	快取記憶體位置必須是檔案，而非目錄。	請聯絡 IBM 技術支援中心。
0xC00000E8	傳給 I/O 的緩衝區位址無效。	請聯絡 IBM 技術支援中心。
0xC000010A	要求 PSM 關機。	請聯絡 IBM 技術支援中心。
0xC0000184	PSM 發生錯誤。	請聯絡 IBM 技術支援中心。
0xC0000185	裝置上發生一個錯誤。	請聯絡 IBM 技術支援中心。
0xC0000206	提供的緩衝區大小不足以保留所要求的資訊。	請聯絡 IBM 技術支援中心。
0xE0001001	由於伺服器持續地忙碌了 <x> 分鐘，PSM 無法啓動。	當 NAS 設備需求低時，擷取持續影像。
0xE0001002	PSM 偵測到死結。	請聯絡 IBM 技術支援中心。

表 5. Persistent Storage Manager 事件日誌訊息 (繼續)

錯誤碼	說明	動作
0xE0001003	指定的磁區沒有作用或已遭刪除。	請勿以作用中的持續影像刪除磁區。
0xE0001004	為在其上未執行 PSM 的磁區指定 PSM。	請聯絡 IBM 技術支援中心。
0xE0001005	快取記憶體檔案溢位，導致所有現存的持續影像被刪除。	在 Windows 2000 for NAS (Disks/Persistent Storage Manager) 中增加快取記憶體檔案大小，或當線上的使用者較少時，擷取或排程持續影像。
0xE0001006	未先呼叫 PSM_Register，應用程式嘗試啓用 PSM。	請聯絡 IBM 技術支援中心。
0xE0001007	無效的授權碼。	請聯絡 IBM 技術支援中心。
0xE0001008	另一個應用程式已專門地將 PSM 鎖定。	請聯絡 IBM 技術支援中心。
0xE0001009	為了讓此功能可以運作，需要專門鎖定 PSM。	請聯絡 IBM 技術支援中心。
0xE000100A	在此系統上載入了錯誤的驅動程式版本。	請聯絡 IBM 技術支援中心。
0xE000100B	在使 PSM 能夠作業之前，需要重新開機。	重新開機設備，並嘗試再次擷取持續影像。如果這樣還是失敗，請聯絡 IBM 技術支援中心。
0xE000100C	未安裝 PSM。	請聯絡 IBM 技術支援中心。
0xE000100D	已經從不同版本的 PSM 載入不相容的 DLL。	請聯絡 IBM 技術支援中心。
0xE000100E	記憶體不足。	請聯絡 IBM 技術支援中心。
0xE000100F	無效的參數。	請聯絡 IBM 技術支援中心。
0xE0001010	無效的處理。	請聯絡 IBM 技術支援中心。
0xE0001011	尚未實作。	請聯絡 IBM 技術支援中心。
0xE0001012	物件類型不是預期的物件。	請聯絡 IBM 技術支援中心。
0xE0001013	使用者緩衝區不夠大。	請聯絡 IBM 技術支援中心。
0xE0001014	可用的結構不足。	在 Windows 2000 for NAS (Disks/Persistent Storage Manager) 中，刪除部份持續影像。
0xE0001015	PSM 關機中。	請聯絡 IBM 技術支援中心。
0xE0001016	裝置、磁區或物件不存在。	請聯絡 IBM 技術支援中心。
0xE0001017	不成功。	請聯絡 IBM 技術支援中心。
0xE0001018	裝置未載入任何媒體。	請聯絡 IBM 技術支援中心。
0xE0001019	物件已存在。	請聯絡 IBM 技術支援中心。
0xE000101A	指定的路徑是目錄而不是檔案。	請聯絡 IBM 技術支援中心。
0xE000101B	指定了無效的路徑。	請聯絡 IBM 技術支援中心。
0xE000101C	未裝載靜態磁區。	請至系統事件日誌尋找警告訊息 (從 PSMAN5 服務程式)，其程式碼應該出現在此清單。動作因訊息而異。
0xE000101D	裝載靜態磁區時發生錯誤。	請至系統事件日誌尋找警告訊息 (從 PSMAN5 服務程式)，其程式碼應該出現在此清單。動作因訊息而異。
0xE000101E	找不到靜態磁區。	請聯絡 IBM 技術支援中心。
0xE000101F	快取記憶體檔案所常駐的磁區空間不足。	每一個磁區的快取記憶體檔案常駐於磁區本身。在磁區上釋放一些空間。

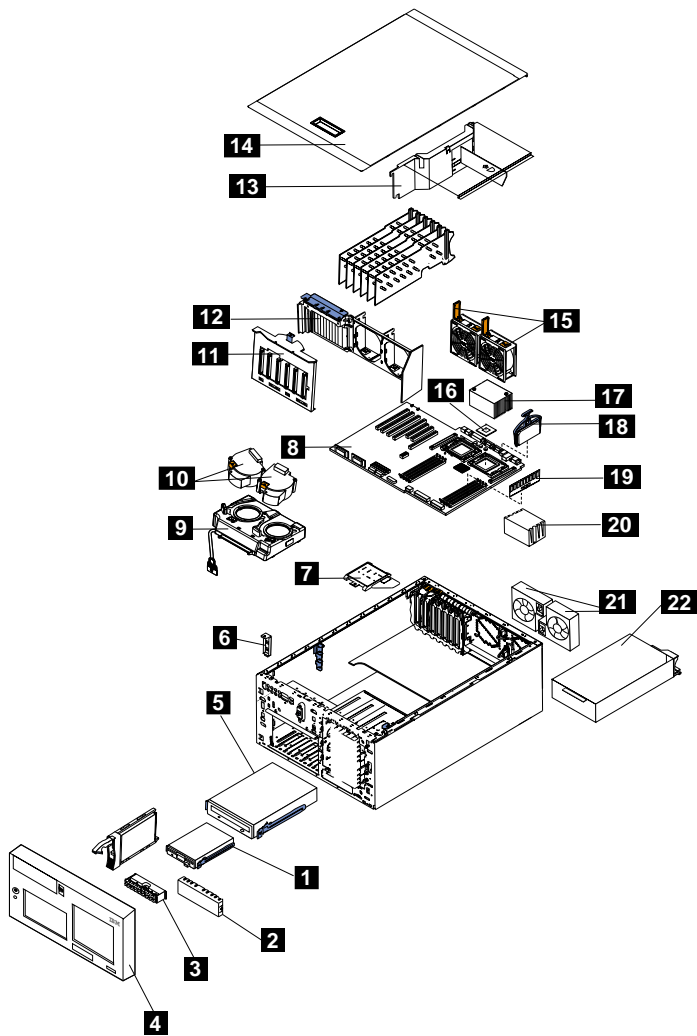
表 5. Persistent Storage Manager 事件日誌訊息 (繼續)

錯誤碼	說明	動作
0xE0001020	快取記憶體檔案所常駐的磁區解除裝載。	每一個磁區的快取記憶體檔案常駐於磁區本身。請勿解除裝載磁區。
0xE0001021	伺服器被關閉。	在進行持續影像時，請勿關閉 IBM TotalStorage NAS 設備。
0xE0001022	無法建立快取記憶體檔案。	請聯絡 IBM 技術支援中心。
0xE0001023	PSM 回復無法找到持續影像項目。 在回復過程中遺失一個持續影像。不知道遺失的是哪一個持續影像。	請聯絡 IBM 技術支援中心。
0xE0001024	PSM 回復無法開啓索引檔。所有的持續影像毀損了。	請聯絡 IBM 技術支援中心。
0xE0001025	PSM 回復發生錯誤 <x>插入鍵值 (<y>:<z>) 到定義檔中。 <x> 是所發生的錯誤，可在此錯誤清單中找到它。	在此清單中查閱錯誤，並採取指定的動作。
0xE0001026	PSM 回復發現毀損索引區段 %2。 在最後一次開機時，發現索引項目毀損。	請聯絡 IBM 技術支援中心。
0xE0001027	由於 0x<x> 錯誤，無法建立持續影像。 <x> 是所發生的錯誤。	在此清單中查閱錯誤，並採取指定的動作。
0xE0001028	快取記憶體檔案是 <x>% 已滿。持續影像已被刪除。 最舊的持續影像已被刪除。	在 Windows 2000 for NAS (Disks/Persistent Storage Manager) 中，刪除持續影像以確保特定的 (重要的) 持續影像不會被錯誤地銷毀。
0xE0001029	已達到持續影像容許的最大值 (<x>)。未建立持續影像。 因為已達到 PSM 目前能維持的最大持續影像配置量，所以 PSM 無法再建立更多的持續影像。	在 Windows 2000 for NAS (Disks/Persistent Storage Manager) 中增加持續影像的容許量，或將排程編輯為不製作這麼多的持續影像。

零件清單

接下來幾頁包含了 IBM TotalStorage NAS 設備機型 G02 或機型 G27 的分解圖及零件清單。

組件 1 : NAS 300G 引擎設備



索引	組件號碼	單位	敘述
1-		1	NAS 300G 引擎設備
-1	76H4091	1	• 1.44 MB 的軟碟機
-2	00N6407	1	• 5.25 英吋的媒體空缺擋板
-3	59P5808	1	• 操作員資訊面板
-4	68P3550	1	• 擋板組件
-5	33P3203	1	• 48X CD-ROM 光碟機
-5	33P3207	1	• 48X CD-ROM 光碟機 (替代組件)
-6	25P3306	1	• 電源重設卡
-7	21P9728	1	• 診斷面板卡
-8	74P4971	1	• 系統主機板組件
-9	00N6409	1	• 前面的風扇罩殼
-10	09N7499	1	• 風扇組件
-11	02R1872	1	• DASD 具載波組件背板
-12	59P4159	1	• 手冊，風扇/卡片組件
-13	59P4160	1	• 隔板
-14	68P3523	1	• 機蓋
-15	09N9474	2	• 92 mm 的風扇組件
-16	37L3570	1	• 2.4-0K-L3 微處理器
-17	25P6309	2	• 散熱器
-18	49P2124	1	• 9.05 電壓整流器模組
-19		1	• 記憶體
-	09N4306	2	• • 256 MB 133 MHz ECC SDRAM RDIMM 記憶體
-	09N4307	2	• • 512 MB 133 MHz ECC SDRAM RDIMM 記憶體
-	09N4308	2	• • 1 GB 133 MHz ECC SDRAM RDIMM 記憶體
-20	25P6309	1	• 散熱器
-21	21P9707	2	• 風扇、背面及熱抽換
-22	49P2038	2	• 560 瓦特電源供應器
-		1	• 硬碟機
-	06P5759	1	• • 36.4 GB 10K-5 Ultra 160 SCSI Hot-Swap SL 硬碟機
-	19K0615	1	• • 36.4 GB 10K-4 Ultra 160 SCSI Hot-Swap SL 硬碟機 (替代組件)
-	06P5760	1	• • 73.4 GB 10K-5 Ultra 160 SCSI Hot-Swap SL 硬碟機 (替代組件)
-	06P6245	1	• 熱抽換硬碟機架空缺
-	49P2025	1	• 電源箱組件
-		1	• 配接卡
-	06P2215	1	• • IBM PCI Ultra160 SCSI 配接卡 (LVD/SE)
-	24P8174	1	• • 1 孔 Fibre Channel 配接卡
-	24P8175	1	• • 2 孔 Fibre Channel 配接卡
-	06P3709	1	• • IBM Gigabit Ethernet SX Server Adapter
-	38P9001	1	• • Alacritech 1000x1 Single-Port Server 及 Storage Accelerated 配接卡
-	38P7829	1	• • Alacritech 100x4 Quad-Port Server Accelerated Adapter
-	22P6805	1	• • PRO/1000 XT Server Adapter by Intel
-	59P2952	1	• • 遠端監督程式配接卡
-	00N6412	2	• DASD 滑座
-	00N6413	2	• 軟碟機滑座
-	59P4740	1	• 散熱器工具箱
-	37L6063	1	• 風箱電纜
-	21P9681	1	• 背面風扇電纜
-	21P9684	1	• 風扇電纜
-	38P7576	1	• Ethernet 交叉跳線 CAT-5 電纜 10 英呎。
-	38P7771	1	• Ethernet CAT-5 電纜 10 英呎。
-	59P4201	1	• SCSI 15.71 英吋電纜
-	59P4199	1	• SCSI 10 英吋電纜
-	21P9685	1	• CD 切換器電纜

(繼續)

Asm-索引	組件號碼	單位	敘述
-	24P5069	1	• 軟碟機電纜
-	24P5085	1	• IDE CD-ROM 光碟機電纜

商標

DB2、IBM、IBM 標誌、IBM Director、SANergy、ServeRAID、TotalStorage 及 Tivoli 是 International Business Machines Corporation 或 Tivoli Systems Inc. 在美國及 (或) 其他國家的商標或註冊商標。

Alacritech 及 SLIC Technology 是 Alacritech, Inc. 在美國及 (或) 其他國家的註冊商標。

Microsoft、Windows 及 Windows NT 為 Microsoft Corporation 的商標或註冊商標。

Persistent Storage Manager 為 Columbia Data Products, Inc. 的商標。

UNIX 是在美國及 (或) 其他國家的註冊商標，且須經由 X/Open Company Ltd 的同意取得其軟體使用權。

其他公司、產品及服務名稱，可能是其他公司的商標或服務標誌。

讀者意見表

為使本書盡善盡美，本公司極需您寶貴的意見；懇請您閱讀後，撥冗填寫下表，惠予指教。

請於下表適當空格內，填入記號(√)；我們會在下一版中，作適當修訂，謝謝您的合作!

評估項目	評估意見	備註
正確性	內容說明與實際程序是否符合	<input type="checkbox"/> 是 <input type="checkbox"/> 否
	參考書目是否正確	<input type="checkbox"/> 是 <input type="checkbox"/> 否
一致性	文句用語及風格，前後是否一致	<input type="checkbox"/> 是 <input type="checkbox"/> 否
	實際產品介面訊息與本書中所提是否一致	<input type="checkbox"/> 是 <input type="checkbox"/> 否
完整性	是否遺漏您想知道的項目	<input type="checkbox"/> 是 <input type="checkbox"/> 否
	字句、章節是否有遺漏	<input type="checkbox"/> 是 <input type="checkbox"/> 否
術語使用	術語之使用是否恰當	<input type="checkbox"/> 是 <input type="checkbox"/> 否
	術語之使用，前後是否一致	<input type="checkbox"/> 是 <input type="checkbox"/> 否
可讀性	文句用語是否通順	<input type="checkbox"/> 是 <input type="checkbox"/> 否
	有否不知所云之處	<input type="checkbox"/> 是 <input type="checkbox"/> 否
內容說明	內容說明是否詳盡	<input type="checkbox"/> 是 <input type="checkbox"/> 否
	例題說明是否詳盡	<input type="checkbox"/> 是 <input type="checkbox"/> 否
排版方式	本書的形狀大小，版面安排是否方便閱讀	<input type="checkbox"/> 是 <input type="checkbox"/> 否
	字體大小，顏色編排，是否有助於閱讀	<input type="checkbox"/> 是 <input type="checkbox"/> 否
目錄索引	目錄內容之編排，是否便於查找	<input type="checkbox"/> 是 <input type="checkbox"/> 否
	索引語錄之排定，是否便於查找	<input type="checkbox"/> 是 <input type="checkbox"/> 否
	※評估意見為"否"者，請於備註欄提供建議。	

其他：(篇幅不夠時，請另外附紙說明。)

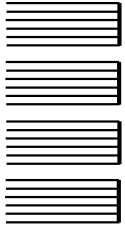
上述改正意見，一經採用，本公司有合法之使用及發佈權利，特此聲明。
註：您也可將寶貴的意見以電子郵件寄至 NI_SC01@tw.ibm.com，謝謝。

IBM TotalStorage NAS Gateway 300
機型 G02 及機型 G27
版本注意事項
(適用於 2.7 版，
2003 年 8 月 29 日)

折疊線

105 台北市敦化南路一段 2 號 4 樓

臺灣國際商業機器股份有限公司
大中華研發中心 軟體國際部 啟



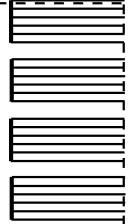
廣 告 回 信
台灣北區郵政管理局 登記證
北台字第 00176 號

(免貼郵票)

寄件人 姓名：
地址：

寄

折疊線





Printed in Denmark by IBM Danmark A/S